

Aventinus

Capitolium

Arx

Velia

Campus Martius

Germalius

Subura

Fagatal

Cispius

Viminalis

Palatium

Quirinalis

Oppius

Caelius

Esquiliae

Doba královská a raná republika (ca 750-290 př. Kr.)

Rozvoj archaického Říma: ohraničen podle tradice brázdou (**pomerium**), vyrytou Romoluem. Mocenské centrum nejstaršího Říma byl **Kapitol**. Zde arch. výzkumy „potvrdily“ legendární datování: z **2. pol. 8. st. př. Kr.** – z té doby zde hradby, které starší osadu „učinily městem“. Výzkumy prokázaly z téže doby i existenci dřevěného královského paláce - Regia –, sídla králů na Foru v blízkosti Vestina chrámu. Palác stavěn stejnou technikou jako chýše, ale monumentální: přes předsálí nesené dřevěnými sloupy se vstupovalo do ústřední místnosti, kde podél stěn obíhal pult, využívaný zřejmě při ceremoniích a hostinách.

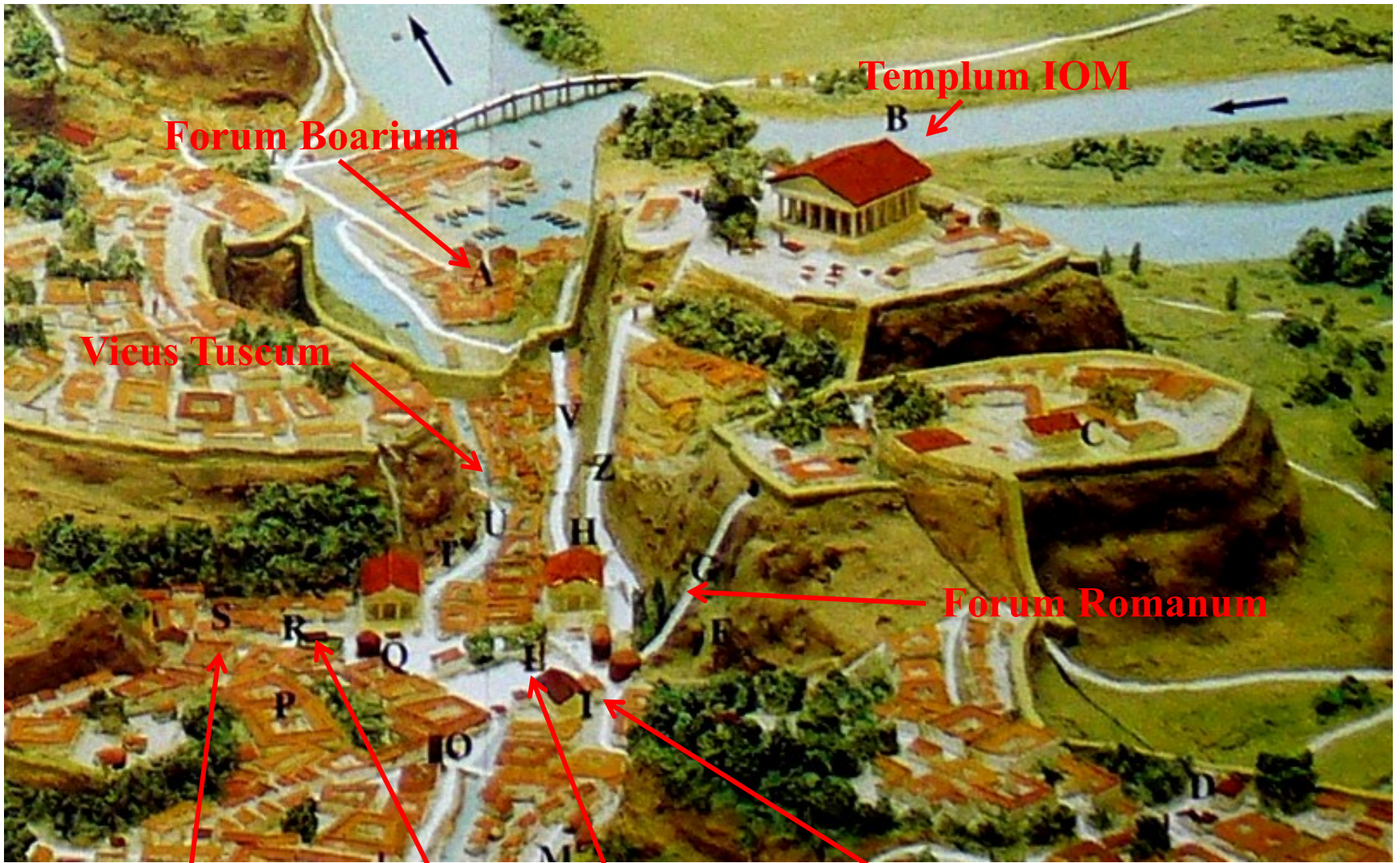
Ve skladu budovy se našel soubor luxusní keramiky z 8. st., který také dokládá, že zde bylo sídlo prvních králů města v 8. st. Romulus sice podle tradice sídlel na Palatinu, ale jeho následovníci se usadili v blízkosti místa kultu Vesty a Lares – Forum středem městského života již od té doby.

Doba královská a raná republika (ca 750-290 př. Kr.)

Domus (obydlí kněžen Vestina kultu) byl oválného půdorysu, jednoduchá kúlová konstrukce s ohništěm a sklady obilí. Nacházelo se hned naproti vchodu do chrámu. Kněžny patřily do přímé pravomoci krále, proto i ta architektonická vazba na královský palác.

Doba královská a raná republika (ca 750-290 př. Kr.)

Za Tarquiniů posílení etruského etnika ve městě – doloženo archeologickými nálezy a nápisy z oblasti mezi Velabrum, Forum Boarium a Kapitolem (pozdější vicus Tuscus). Tato dynastie zavedla řadu politických a urbanistických novinek, jejichž cílem bylo vytvoření veřejně prospěšných budov a institucí a oddělení politické a náboženské moci. V podstatě položili základy institucí, tvořících páteř republikánského a císařského zřízení. Za Tarquiniů se Řím stal bohatým a vlivným velkoměstem. Oni provedli odkanalizování Fora pomocí systému Cloaca Maxima. V tomto údolí pak vystavěli budovy, které udávaly urbanistický ráz města: Comitium (centrum politiky a soudnictví) a taberny (obchodní jednotky). Pro rozvíjející se obchodní činnost vytvořili nová náměstí (např. Forum Holitorium) a rozšířili Forum Boarium. Nejrozsáhlejší náboženskou stavbou království je chrám Jova Optima Maxima na Kapitolu.



Domus Vestalium

Regia

Comitium

Curia Hostilia

Doba královská a raná republika (ca 750-290 př. Kr.)

Tradiční datum počátku republiky: **509 př. Kr.** Spíš určité přechodné období, které lze rozdělit na dvě fáze:

- 1) první polovina 6. st. př. Kr., sahá ještě do závěru království a je spojena s urbanistickou činností Tarquinia Prisca a Servia Tullia. Tehdy se vytvořily nejdůležitější instituce (politické, vojenské, náboženské a ekonomické), území Říma bylo rozděleno na čtyři kmenové okrsky (což se udrželo až do Augusta).
- 2) raná republika – 5. st., bipolarizace Říma (patricii-plebs). Územně se tento konflikt vázal na Aventin – Palatin (centra politické moci) a Forum Boarium (centrum obchodní a hospodářské činnosti města).

Doba královská a raná republika (ca 750-290 př. Kr.)

Architekturu počáteční éry utvářelo společné působení typicky latinských stavebních zvyklostí a etruské architektury. Místní tradici dochovalo malé množství památek: části tzv. Roma quadrata na Palatinu, nejstarší podoba latinského obydlí (capanna italica). Prostřednictvím Etrusků se dostaly do římské architektury opevňovací stavební postupy, technická zařízení, metody kanalizace, stavby chrámů a obytných domů. Na konci této éry byla vystavěna první významná vojenská silnice (Via Appia), první větší vodovod (Aqua Appia) a první stálý vojenský tábor (Ostia castrum).

Latinská kolonizace začala až na konci této éry, první kolonií bylo Antium (338 př. Kr.), po něm Ostia. Svěbytná římská arch. se ve větší míře rozjela až po zahájení kolonizačního procesu.

Hlavním stavebním materiálem éry bylo dřevo v chrámové arch., kámen v inženýrských stavbách – ve zdivech nejčastěji jako opus quadratum. Pravá klenba se užívala pouze při stavbě technických oblouků.

Doba královská a raná republika (ca 750-290 př. Kr.) - Řím

Roma quadrata – osada na Palatinu, mytické místo založení státu, první latinská osada na levém břehu Tiberu.

Volba místa ovlivněná přírodním prostředím: v takové vzdálenosti od ústí řeky do moře (ca 30 km), aby útoky od moře nemohly bezprostředně ohrožovat, ale zároveň se využily výhody blízkosti moře.

Roma quadrata – „město Romulovo“ – se nacházelo na Palatinu, západně od něj na místě zvaném Gemalus a severní svahy kopce – Velii. Zřejmě šlo o osadu vytyčenou dle ritu templum, obehnanou hradbami, do které se vstupovalo 3 branami: schody Cacus směrem k pozdějšímu Circu maximu, Porta Romana směrem k Foru a Porta Mugonia (brána směrem k Foru, podle tradice tudy chodila bučící stáda k vodě).

Doba královská a raná republika (ca 750-290 př. Kr.) - Řím

Počáteční fáze vývoje Říma končí výstavbou „serviovských hradeb“. Ještě před tím se Roma quadrata přeměnila na město sedmi pahorků – tzv. Septimontium – tím, že bylo rozšířeno o dvě části pahorku Esquilinus (Oppius a Cispius) a o území kolem nich – Fagut a Subura. Poté následuje město „čtyř regionů“ – Suburana, Esquilina, Collina, Palatina – které navazuje na systém počátečního osídlení a v jehož hlavní ose se nachází pozdější ústřední náměstí města (Forum Romanum), které strukturu osídlení rozděluje na dvě poloviny. Nakonec král Servius Tullius město dále rozšířil (rozšířil pomerium, hradby nejspíš republikánské, ale možná na místě starších, nějaké opevnění určitě mohlo být, protože v té době všechna města v Latii to měla). Takhle Řím zaujímal sedm pahorků, které daly jméno hlavním okrskům města: Palatinus, Capitolinus, Aventinus, Qurinalis, Viminalis, Esquilinus, Caelius.



Doba královská a raná republika (ca 750-290 př. Kr.) - Řím

Památky na první město jsou pouze archaické nádrže na vodu a pozůstatky obydlí. Na základě uspořádání kůlových jam šlo o „běžné“ protohistorické podlouhlé domy s dřevo-hlinitou konstrukcí, připomínající typ megaronu. Jde o nejstarší známý typ latinského obydlí – tzv. capanna italica. Kromě něj existovala i varianta s téměř kruhovým půdorysem, která ovlivnila pozdější chrámovou architekturu.



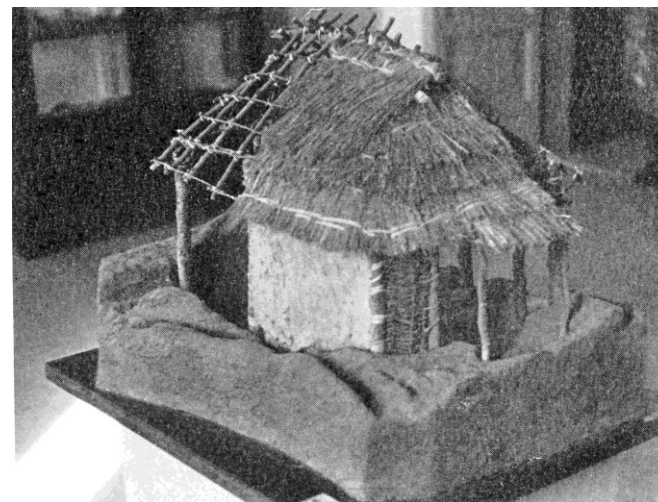
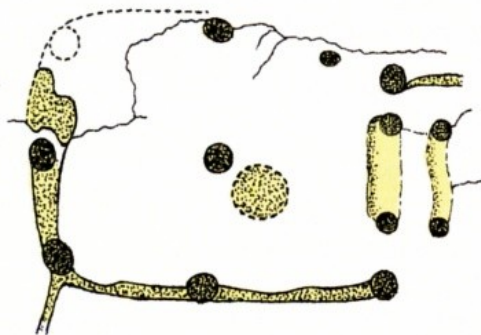
Urna ve tvaru chýše – Villanova, kol. r. 800 př. Kr.



Urna ve tvaru chýše – Forum Romanum, 8. st. př. Kr. př. Kr.



Etruská terakotová pohřební urna z Vulci a z Říma. Napodobuje starobylý latinský typ kruhového obydlí se šikmou střechou.



Půdorys a rekonstrukce domů na Palatinu (8. st. př. Kr.) – podle tradice město Romulovo.



Doba královská a raná republika (ca 750-290 př. Kr.) - Řím

Tzv. Serviovské hradby, vysoké ca 8 m, postavené z tufových kvádrů – obepínají ca 427 hektarů.

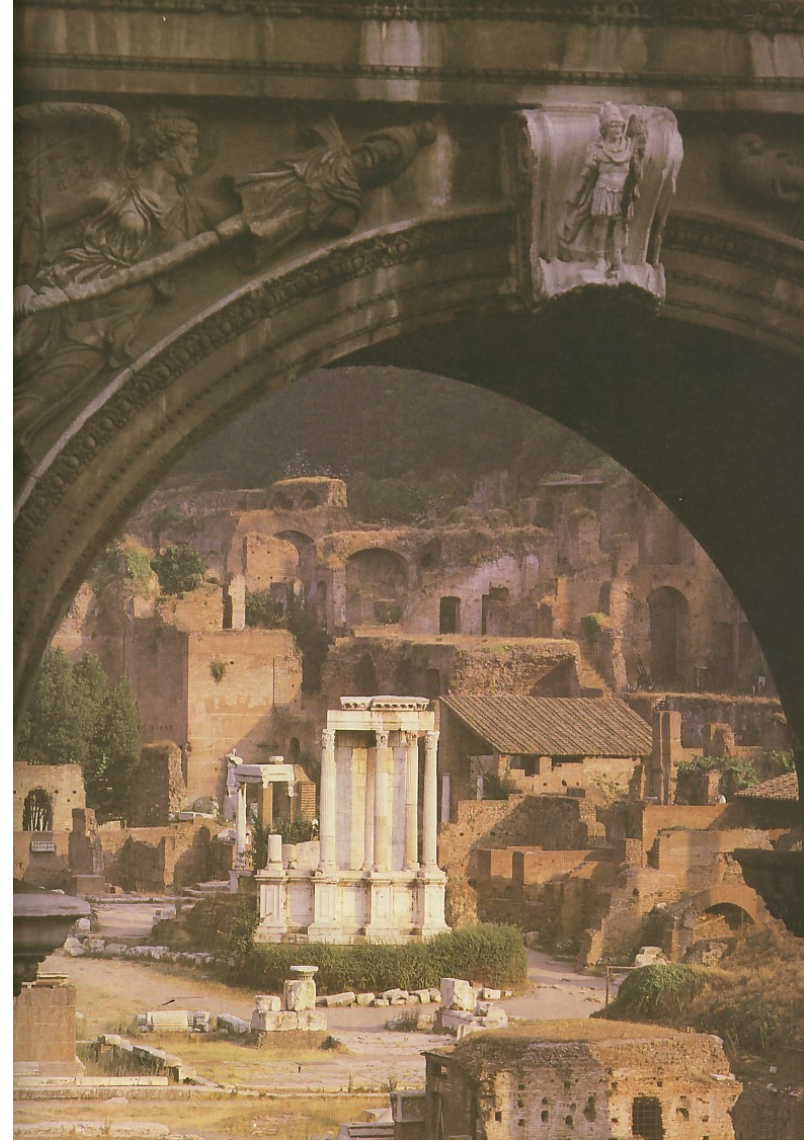
Mohutné hradby kolem města – roku 378 př. Kr. (souvislost i s galskými vpády), dlouhé 10 km, obepínaly celé město, z kamene vytěženého na území Vejí. Oblouky přistavěné v 80-tých letech 1. př. Kr.



Doba královská a raná republika (ca 750-290 př. Kr.) - Řím

Forum Romanum – původně močálovité údolí, orientované hlavní osou SZ-JV, mezi severním úpatím Palatinu, východním úpatím Kapitolu a jižním úpatím Oppia. Vysoušení zahájeno kolem roku 575 př. Kr. pomocí klenuté kanalizace a sběrače podzemní vody – Cloaca Maxima ústící do Tiberu.

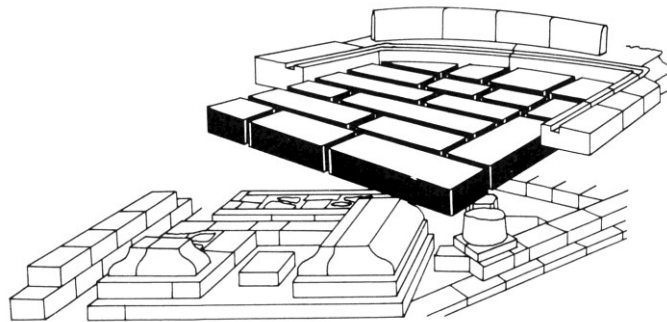
Forum: etymologicky místo, kde se směňují tam dovezené produkty, tj. tržiště. Později slouží i správním a kultovním úkonům, místo lidového sněmu (takže komplexnější role, než řecká agora).



Doba královská a raná republika (ca 750-290 př. Kr.) - Řím

Nejstarší památky Fora jsou hluboko pod úrovní terénu z doby císařské. Snad etruské tradice uchovává místo, které tradice pokládala za místo hrobu Romula a které bylo v době navedení navážek za Caesara nebo Augusta označeno dlažbou z černého kamene – Lapis Niger.

„Hrobka“ se skládala ze dvou paralelně umístěných, profilovaně tesaných kamenných soklů, na nichž snad původně stály postavy lvů nebo jiných etruských kultovních symbolů. Datace kol. r. 500 př. Kr.

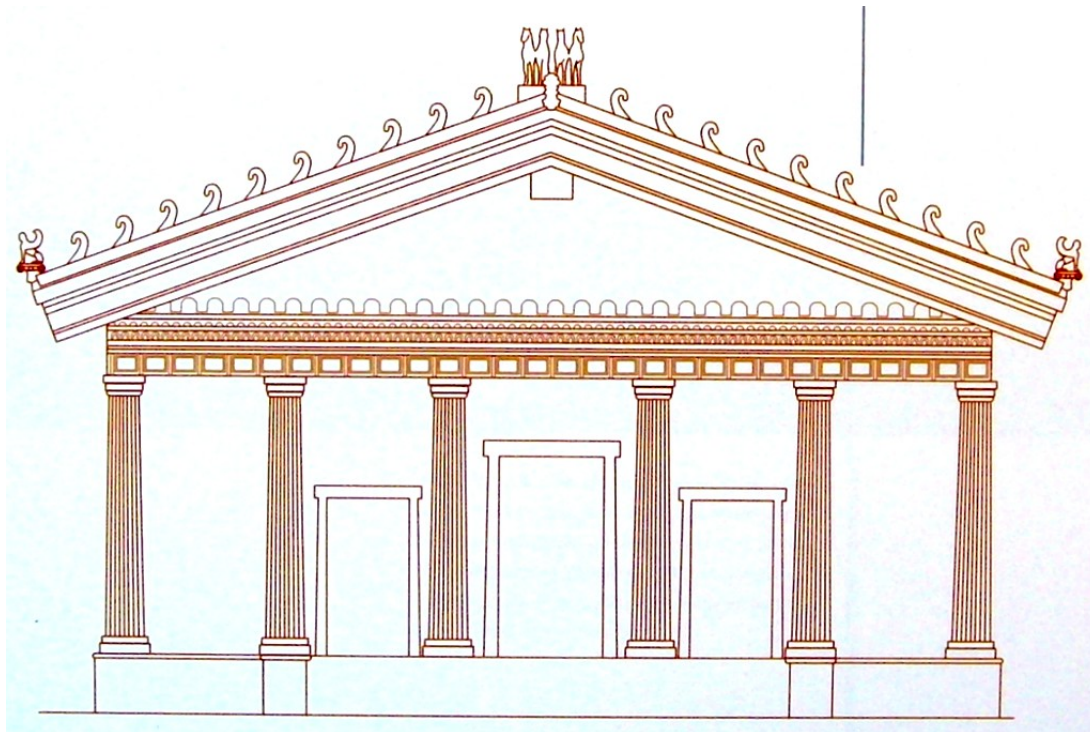


5. st. – Cloaca maxima – velká, dodnes funkční stoka Říma.



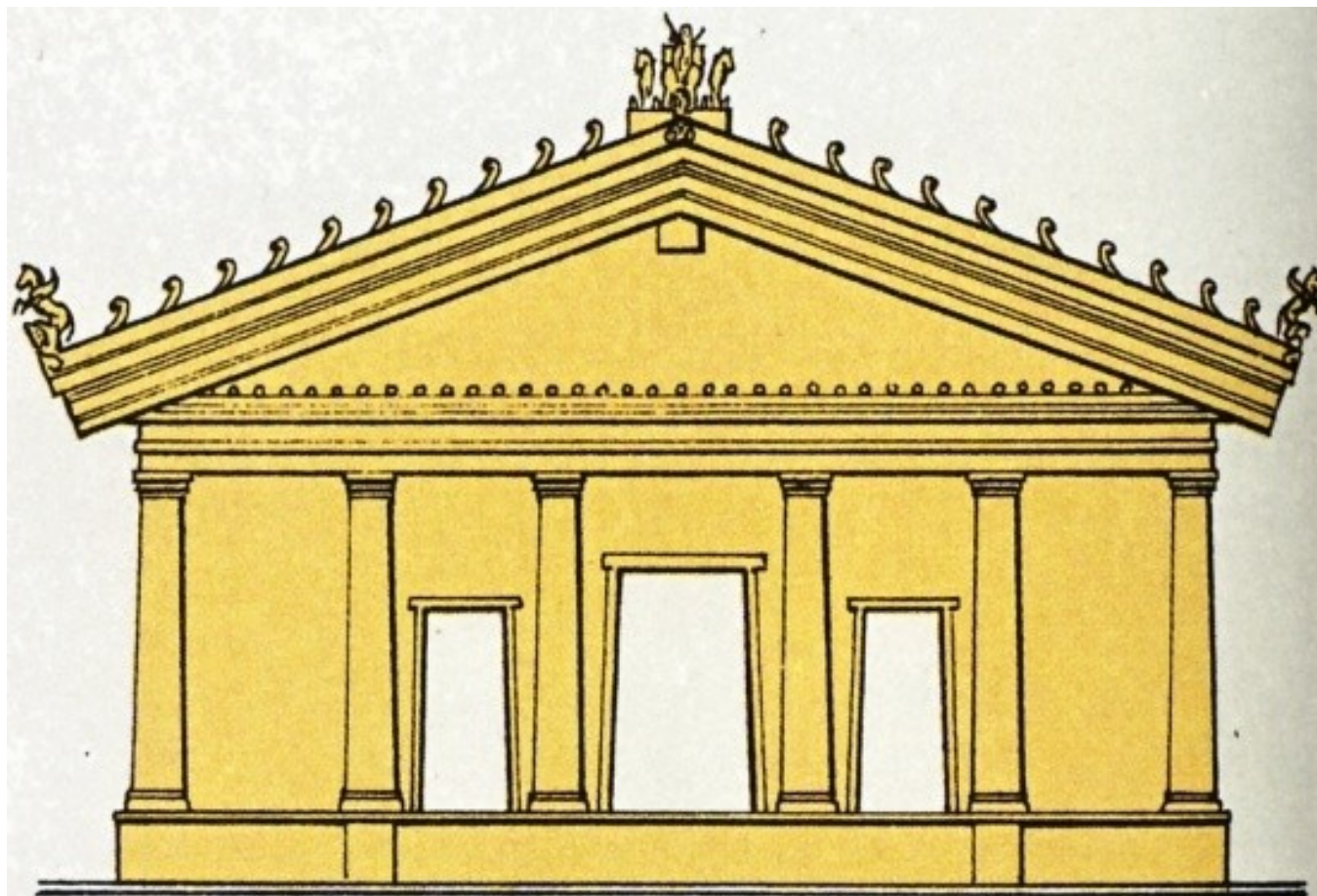
Doba královská a raná republika (ca 750-290 př. Kr.) - Řím

Chrám na Kapitolu, stavba zahájena za Tarquiniů kolem roku 580. Peripteros sine postico, pronaos rozdělený dvěma řadami sloupů. Cella rozdělena na tři části: uprostřed Jovova socha, po stranách jiná božstva. Tento chrám se stal předlohou pro další se třemi cellami. Byl vybudován v duchu etruské, toskánské architektury, což se odráží mj. v terakotové výzdobě.



Půdorysně sleduje etruský systém trojlodní celly – určené Jovovi, Junoně a Minervě. Před cellami šestisloupový prostor, na obou bocích chodba o šířce krajního interkolumnia, vzadu ukončené protaženou zadní zdí cell. Toto frontální umístění ještě zdůrazněno tím, že stavba je umístěná na podiu a vedou k ní jen zředu schody, z obou stran lemované zdí. Chrám je postaven ve „vázaném systému“ – tj. základy v pásech sledují orientaci sloupů a zdí a zdi cell jsou na všech stranách zalícovány s umístěním sloupů (typické pro dřevěnou architekturu). Ve stavbě se mísí etruská (např. bohaté zdobení střech, snad i trojlodní cella) a latinská tradice (rozšíření do stran o boční sloupoví). Chrám měl dvojitý portikus a v průčelí 4 sloupy s rozstupem větším než u řeckých. Velmi složitá akrotéria, terrakotová sochařská výzdoba ve štítu.

Kapitol – za etruských králů opevněná náboženská akropole.

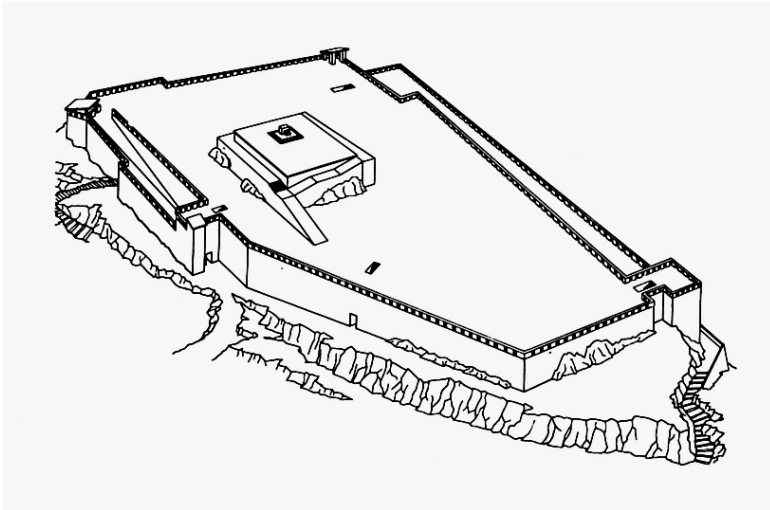


Rekonstrukce průčelí chrámu kapitolské trojice podle Gjerstada. vystavěn za Tarquiniů, vysvětili první dva konzulové v roce 509 př. Kr. Délka budovy 64 m, šířka 55 m. Jeden z největších archaických chrámů ve Středomoří. Vyhořel v roce 83 př. Kr.

Terakotová socha Apollóna, zdobící štít chrámu v Portonaccio (Veje, konec 6. st. př. Kr.), vytvořená sochařem, který pracoval i v Říme. Podle popisu Plinia je sochařská výzdoba dílem Etruska jménem Vulca, z Vejí.



V době bojů mezi Latiny a samnitskými kmeny patřili obyvatelé Aletria (dn. Alatri) do federace vedené Římem. V posledních letech 4. st. př. Kr. zde Římané postavili vysoké hradby z velkých kvádrů, kladených nasucho. Akropole měla lichoběžníkový půdorys, na akropoli stálo fanum – svatostánek. Jeden z pěti vstupů do města chránila tzv. Porta de Civita s mohutným monolitickým překladem. Tato forma náboženské akropole je pro tuto etapu typická – Kapitol zřejmě od počátků tak koncipován. Typická latinská hradební architektura, postavená jak pro náboženské okrsky, tak pro městské komunity. Vzory resp. současníci hradeb archaického Říma.



V době republiky se v Římě vytvořila dvě důležitá centra, která i v dalším životě města představovala důležitý prvek a urbanizační uzel: vzniklo městské centrum obchodního a lidového charakteru – Forum, a středisko měšťanského, náboženského a politického života – Kapitol.

Z architektonického hlediska spadala tato dvě místa do zájmové sféry dvou odlišných společenských vrstev, které soupeřily mezi sebou, což se projevilo i ve snaze vystavit svým božským ochráncům co nejkrásnější a největší chrámy a svatyně. Na Foru Boariu byl např. postaven oltář Herkulovi, ochránci obchodníků, chrám božstvům Mater Matuta a Portunus (řeckého původu) resp. chrámy božských ochránců etruských obchodníků.

Nová republikánská aristokracie mezitím vystavěla na svahu Kapitolu Saturnův chrám, který později senát určil jako místo státní pokladny římského lidu. Jako urbanistický projev nové politické situace vznikly i další budovy veřejného charakteru: např. Comitium – čtvercová budova vybavená schodištěm na způsob řeckých chrámů, kde se konala lidová shromáždění a zasedání nových soudů; Curia – sídlo senátu.

Znovu bylo pojato i celé území Fora – do popředí se dostaly veřejné a náboženské funkce, uspořádání prostoru připomíná řecké agory.

Když dictator Furius Camillus na památku smíření patricijů a plebejců nechal postavit chrám Concordia, znamenalo to vybavení Fora symbolickým významem - symbol nové mocenské rovnováhy.

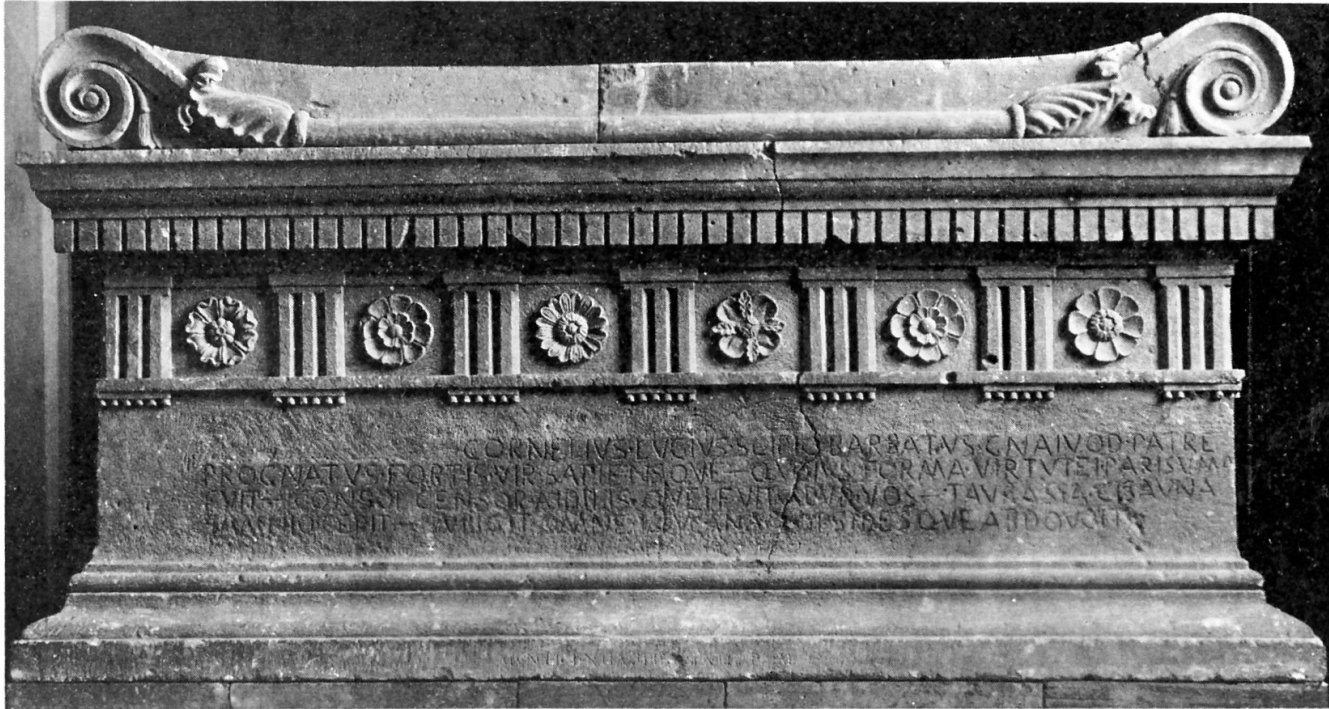
Další událost symbolického významu se týkala opačného pólu republikánského Říma – Fora Boarium, které mělo vazby na obchodníky a plebejce. Po stržení ideologicky ke království se hlásících chrámů Mater Matuta a Fortuna vznikly dva nové chrámy. Ne náhodou je jeden zasvěcen Mercuriovi, ochránci obchodníků (495 př. Kr.) a druhý božské triádě Ceres, Liber a Libera – zde se později konají lidová shromáždění concilium plebis.

Význam volby tohoto náboženského místa je zřejmý z více zdrojů: 1) božská triáda je ekvivalentem řecké Demeter, Dionysos a Koré. Silně lidový kult těchto božstev byl velmi rozšířený v J Itálii a na Sicílii. 2) Ačkoli vnější vzhled chrámů podle popisu u Vitruvia připomíná etruské vzory, vnitřní dekorace cely, tvořená terakotovými reliéfy a deskami, byl dílem řeckých umělců (podle Plinia Damophilos a Gorgasos). Je pravděpodobné, že chrámy vznikly vyloženě z politické a provokativní motivace, jako odpověď na aristokratickou kapitolskou trojici.

U chrámových staveb na Foru Boariu byl aplikován tzv. toskánský řád (tak jej nazval Vitruvius): sloupy na vysokých soklech jsou umístěny od sebe daleko, v konstrukci střech a sloupů se hojně využívá dřeva, na architrávu se nachází barevné terrakoty.

Z římské dílny etruských mistrů, pocházejících z Caere, se našlo několik terakotových antefixů. To je důkazem, že byli zde činní již na konci 6. st. př. Kr. Zřejmě k této dílně se připojili i umělci z Vejí (např. i Vulca).

Rozsáhlý rozvoj výstavby za republiky po roce 302 př. Kr., kdy díky expanzi obrovský příliv financí z kořisti. Jen v letech 302-272 údajně 11 nových chrámů ve městě. V té době i **první helenizující vlna.** Do této vlny spadá i počátek chrámového okrsku Largo Argentina.



Kamenný sarkofág L. Cornelia Scipia Barbata (konsul roku 298 př. Kr.), první dobře dochovaný příklad helenizující architektury (zde ve formě výzdoby). Nalezeno v rodinné hrobce na Via Appia.

Počátek helenizačního procesu římské kultury (jinými slovy převzetí řeckého uměleckého kánonu – „primum initium mirandi Graecarum artium opera“ = „počátek obdivu vůči řeckému umění“ Livius, Ab Urbe condita, XXV, 40) se tradičně datuje k roku 212 př. Kr. Tehdy Marcus Claudius Marcellus dobyl Syracusae. Tento nový helenizující směr prostoupil všechny sféry římské kultury a vedl mj. ke vzniku sporu mezi zástupci tradiční přísné morálky předků (symbolem Cato starší) a mezi novou vládnoucí třídou se širším politickým a kulturním rozhledem (např. rodina Scipionů).



Agora Italiků na Delu, postavená soukromými prostředky v pozdním 2. st. př. Kr. jako společenské a obchodní středisko italské komunity v největším trhu s otroky ve Středomoří. V popředí pozůstatky portiku.

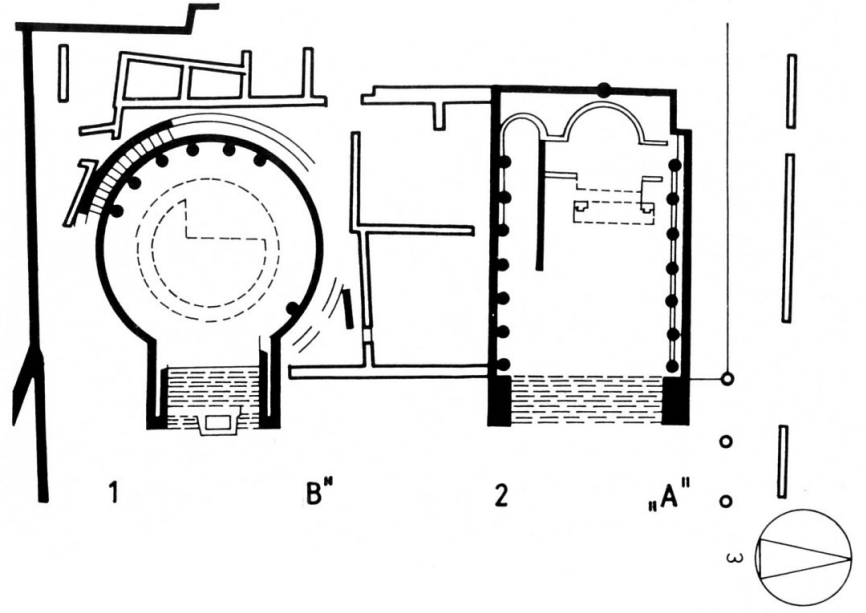
Largo Argentina, chrámový okrsek (350-80 př. Kr.). Na Martově poli, na dnešním náměstí Largo Argentina, jeden z nejstarších svatých okrsků republiky. Umístění podlouhlých a centrálních staveb trochu připomíná temenos Athenaionu v Delfách. Nejstarší je chrám C z konce 4. st., chrám A byl zřejmě zasvěcen Juturně v roce 241 př. Kr., chrám B zasvěcen Fortuně Huiusce Diei (dnešního dne) kol. r. 101 př. Kr., kdy všechny stavby uzavřeny v jeden arch. celek.

Chrám C – schodiště v popředí, zasvěcen Feronii.



Mezi svatyněmi je z hlediska vývoje architektury nejdůležitější chrám B – kruhový peripteros. V řeckém světě plnila tato forma roli symbolu jednoty obce – podobně v Itálii nejčastěji pro Vestin chrám, kde věčný oheň („rodinný krb“). Je pravděpodobný, že starobylá italská capanna italica (resp. její kruhová varianta) se „spojila“ s formou kultovního významu z řec. světa.

Chrám B ale není neutrálně kruhový podle řeckého vzoru, ale sleduje kolem stojící pozici podlouhlých staveb a získává frontální charakter tím, že na pódium se lze dostat jen přes přesahující schodiště a tím, že před ním stálo čtyřsloupový portikus. Ve způsobu spojení válce a prizmatu je předchůdcem Pantheonu: zásadní znak řím. arch.: spojení obloukovitých a lineárních segmentů a frontalita.



Doba královská a raná republika (ca 750-290 př. Kr.) - Řím

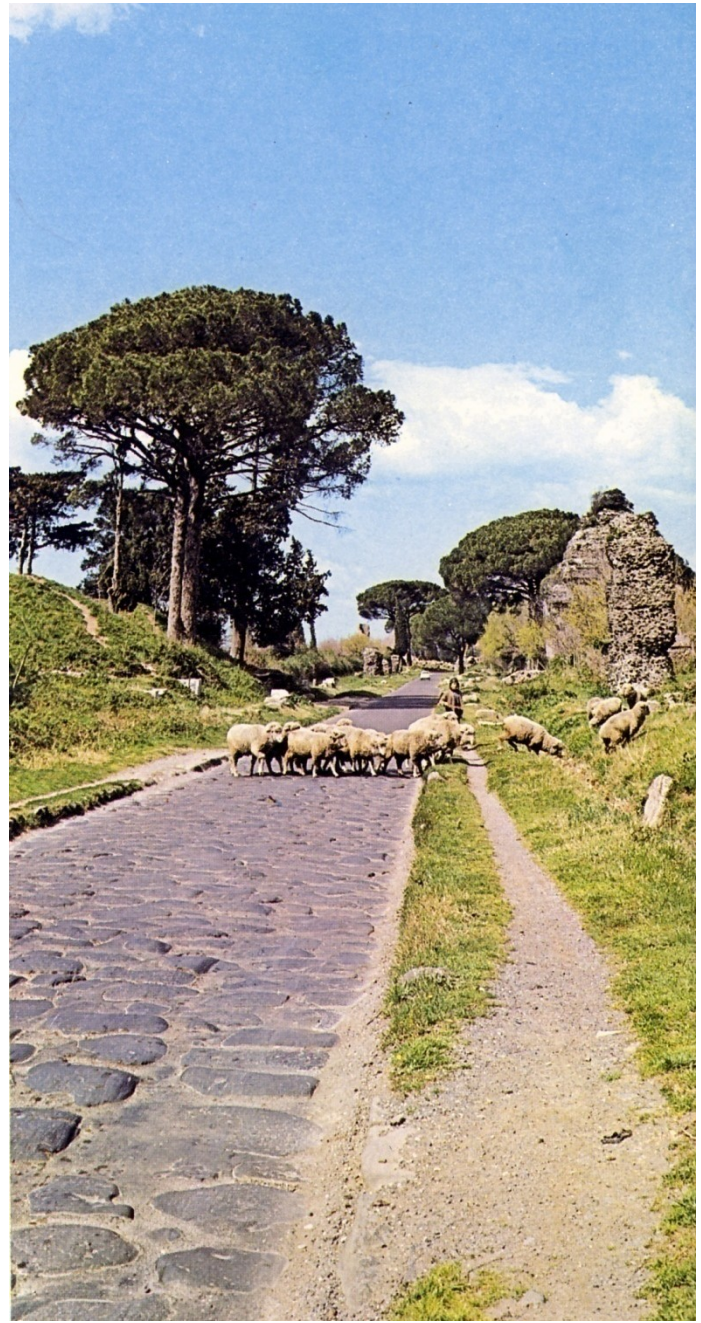
Via Appia, Aqua Appia (312 př. Kr.). Spolu s rozvojem města začala i výstavba technických zařízení – inženýrských staveb. Nejstarší je kameny dlážděná cesta spojující Řím přes Capuu s Brindisiem (první úsek je ca 120 mp=175 km). Se jménem Appia Claudia je spojen i vodovod Aqua Appia, zatím převážně vedený v podzemí nebo do skal vytesanými kanály.

Počátek této „královny cest“ se později stal nejznámější hřbitovní cestou města.

Nezbytné stavby: na poč. 3. st. př. Kr. podle údajů censu v Římě více než 150.000 obyvatel.

Dalším vodovodem je Anio Vetus, vystavěl M. Curius Dentatus v roce 272 př. Kr.





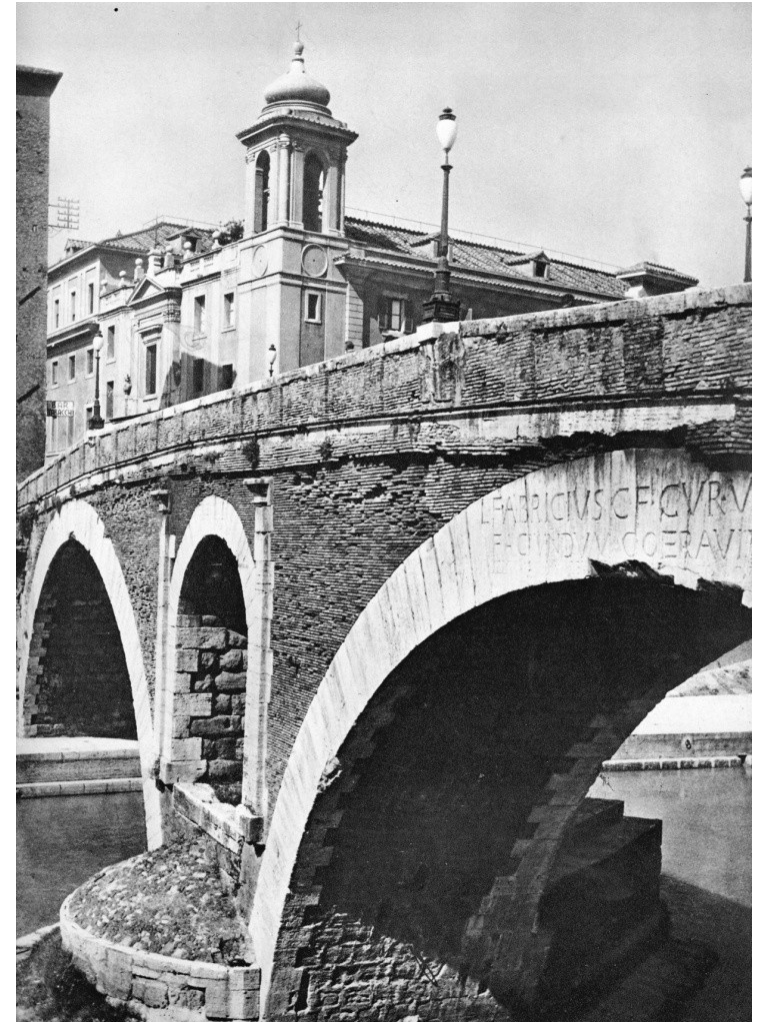
U brodu řeky Tevere (Forum Boarium/Forum Holitorium) důležitý komunikační bod, kam vyústovala řada cest (Via Campana, Via Salaria). První most zde již za krále Anca Marcia – Pons Sublicius. Dodnes viditelné pozůstatky mladšího mostu – Pons Fabricius (L. Fabricius, úředník dozorující cesty, 62 př. Kr.). Na ostrově po morové nákaze v roce 293 př. Kr. postaven chrám Aescupaliovi (Asklépios – bůh léčitelství).



První kamenný most: Pons Mulvius S od Říma (ca 220 př. Kr.,
přestavba 109 př. Kr.), následuje Pons Aemilius (149 př. Kr.) a Pons
Fabricius (62 př. Kr.)



Pons Fabricius spojoval Forum Holitorium a ostrov v Tiberu. Má dva oblouky s jedním pilířem v korytu, který je ale ve skutečnosti dvojitý pilíř, protože jeho dřík je prolomen menším obloukovitým otvorem, zdobeným z obou stran pilastrem.



Zásadní zlom ve vývoji římského státu i architektury po punských a makedonských válkách, resp. po získání Pergamonu v roce 133 př. Kr.: úzký kontakt s řeckou a helenistickou civilizací.

Nová území právně přetvořená v provincie v čele s prokonsulem nebo propraetorem – na východě jde o oblasti mnohem bohatší a zcela jinak politicky a kulturně utvářená, než jsou původní italské oblasti. Z nich proudí do Říma obrovské bohatství, generují nové profese politické i ekonomické. To se odrazí i v kritické situaci vnitropolitické (krize zemědělské ekonomiky, války se spojenci kvůli občanství atd.). Objevují se nové, výrazné osobnosti na politické scéně, kteří i architekturu využívají v mocenském boji (poprvé Marius a Sulla).

V průběhu 2. st. pokračující kulturní helenizace vedla po 2. punské válce k zahájení rozsáhlé výstavby, které měly učinit město vhodným k zastání nové role vládce Středomoří. Především se stavěly inženýrské stavby, cesty, vodovody, potravinové (horrea) a veřejné sklady.

Největší vliv měl vynález litého zdiva (opus caementicia). Zpočátku se masově rozšířil v Kampánii, kde se prvně prosadily i architektonické postupy, které se později uplatnily i v Římě.

Lité zdivo obzvláště oblíbené u lázní, jejichž prvním známým příkladem jsou lázně v Capui z roku 216 př. Kr., ty následují lázně v Teanu a poté za Gracchů vybudované lázně na foru v Pompejích.

V téže době se ve všech koloniích s latinským právem objevuje forum jakožto veřejný prostor, kde stojí na vysokém pódiu chrám kapitolské trojice.



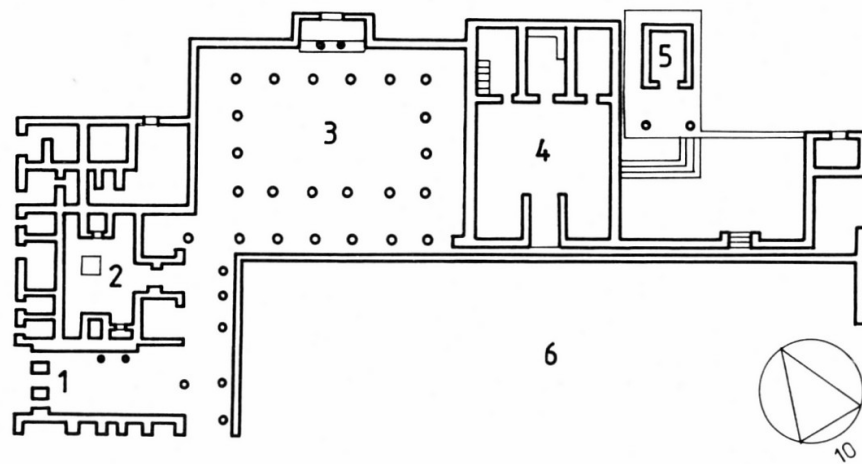
Kapitolský chrám na foru v Pompejích, uzavírající z jedné strany forum.



Freska z domu Iulia Felix v Pompejích vyobrazuje forum města s jezdeckými sochami stojícími před portikem.

Cosa, forum a basilika (150-125 př. Kr.). Jedno z nejstarších známých for, důležitý pramen pro způsob umístění veřejných staveb. Náměstí obdélného půdorysu, zhruba V-Z osa, zřejmě plně obestavěné. Vstup od Z přes tři oblouky na dva průchody členěnou bránu. Vedle vstupu úřední budova, ze S comitium (lidové shromaždiště) a basilika (tržní a soudní budova) a chrám. Úřední budova - jednoduchý atriový typ. Basilika přesně v systému popsaném Vitruviem. Zaujala rohovou část S strany, směrem k náměstí otevřené sloupoví, uprostřed vnitřní delší strany sídlo soudce – tribunal. Jde o helenistický typ, vychází z tržní basiliky na Délu. Comitium: vzadu tři místnosti, velká hala vpředu po obvodu „hlediště – schodiště“. Chrám stojí na pódiu uprostřed samostatného malého temenu.

1-brána; 2-úřední budova; 3-basilika; 4-comitium; 5-chrám; 6-forum.



Ardea, basilika (kol. r. 100 př. Kr.). Další vývojový stupeň basiliky, jejíž perspektivy v této době ještě vůbec netušeny. Její vyvýšená ústřední část je delší než u basiliky v Cose. Hlavní vstup je znovu na delší straně, ale zde je vytvořen portikus i na jedné kratší straně, čímž vznikla dominance dvou na sebe kolmých os – tento způsob řešení prostoru se později stane typickým pro římské baziliky.

