

Nadační subjekty a církevní právnícké osoby



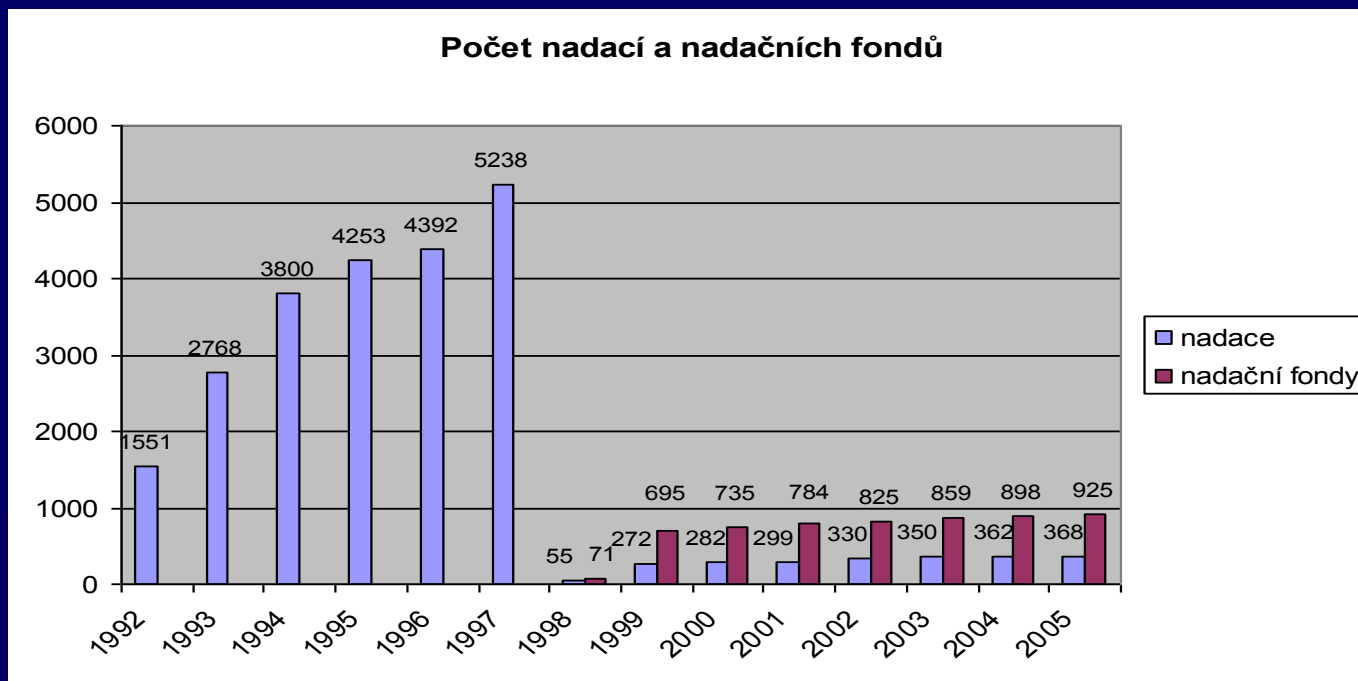
Nadace a nadační fondy

- Zřizují se podle zákona 227/1997 Sb.
- Jsou to účelová sdružení majetku zřízená a vzniklá pro dosahování obecně prospěšných cílů.
- Nadace používá k dosahování účelu, pro který byla zřízena, výnosů z nadačního jmění a ostatní majetek nadace.
- Nadační fond používá k dosahování účelu, pro který byl zřízen, všechnen svůj majetek.
- Nadační příspěvek vs. nadační dar



Kde se s nadacemi a nadačními fondy setkáváme?

- Nadační subjekty jsou jedním ze zdrojů financování veřejného sektoru, většina těchto subjektů se vždy specializuje na určitou oblast. Existují tak nadační subjekty podporující určitou instituci ve školství, instituci zdravotně-sociální, kulturní či církevní.



Rozdíl mezi nadací a nadačním fondem

- Výnosy nadačního jmění zapsaného v nadačním rejstříku jsou osvobozeny od daně z příjmů.
- Nadace má právo podílet se na podnikání akciových společností.
- Nadace vždy vede podvojný účetnictví bez ohledu na výši příjmů a majetku a vždy musí mít roční účetní závěrku ověřenou auditorem.
- Nadační fond na rozdíl od nadace nemusí registrovat nadační jmění, z něhož by používal pouze výnosy, ale k dosahování účelu, pro který byl zřízen, používá veškerý svůj majetek.



Zřízení a vznik nadačních subjektů

- U nadačních subjektů obdobně jako u jiných právnických osob zapisovaných do soudních rejstříků se rozlišují dvě fáze - fáze zřízení a fáze vzniku.
- Zřízení – zakládací listina (u jednoho zřizovatele) nebo písemná smlouva mezi více zřizovateli
- **Vznik – nadační subjekt vzniká dnem zápisu do nadačního rejstříku. Návrh na zápis do nadačního rejstříku podává zřizovatel.**
- Základním limitujícím faktorem při založení nadace je požadavek zákona na **minimální výši nadačního jmění v hodnotě 500 000 korun.**
- nadační jmění může být tvořeno pouze peněžními prostředky, cennými papíry, nemovitými a movitými věcmi, jakož i jinými majetkovými právy a jinými majetkovými hodnotami, které splňují předpoklad trvalého výnosu a neváznou na nich zástavní práva.



Orgány nadace

- Správní rada
- Dozorčí rada nebo revizor



Zrušení a zánik nadace

- Zrušení nadace
 - Dosažením účelu
 - Rozhodnutím správní rady o sloučení
 - Rozhodnutím soudu
 - Vyhlášením konkurzu
- Zánik nadace probíhá výmazem z rejstříku
- Zrušení s likvidací nebo bez likvidace



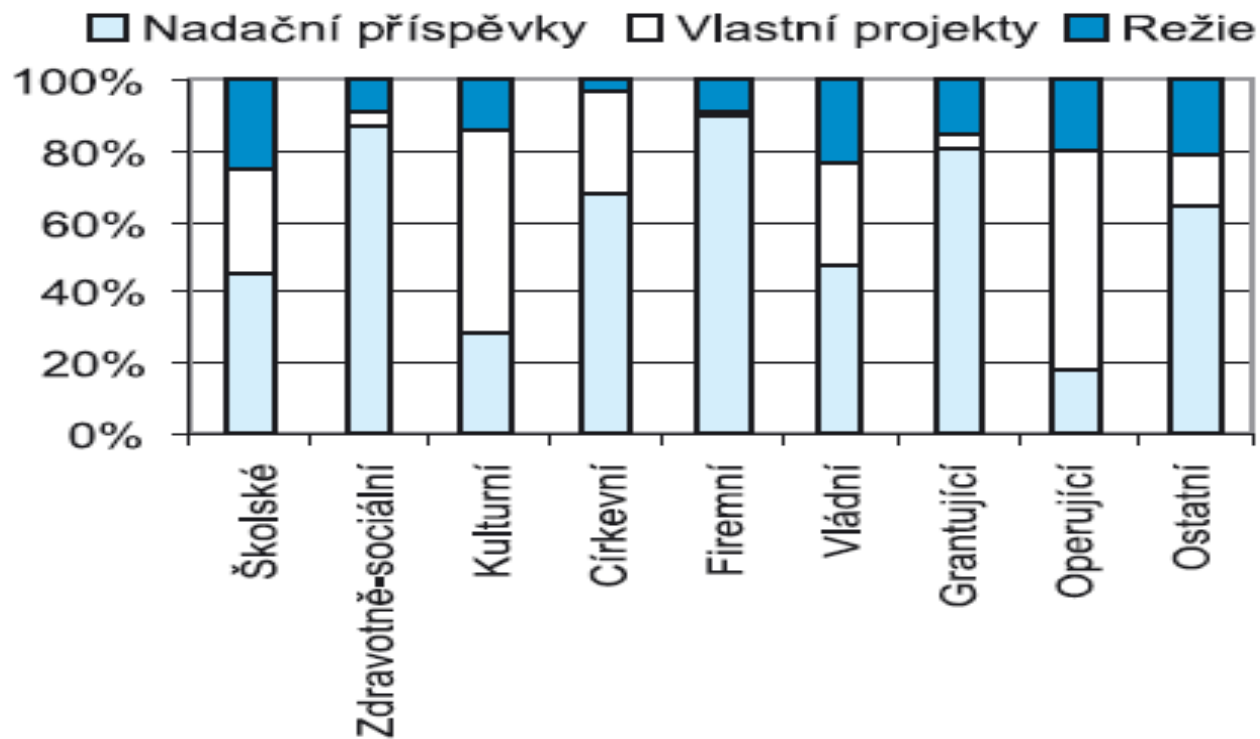
Použití majetku nadace

- Použití jen v souladu s účelem, za jakým nadace zřízena
- Náklady na správu nadace musí být vedeny odděleně
- Peněžní prostředky tvořící součást nadačního jmění jsou buď uloženy na účtu, nebo mohou být použity na nákup cenných papírů či nemovitosti
- Nadace/nad. fond nesmí podnikat, smí však:
 - Pronajímat nemovitosti
 - Pořádat loterie, tomboly, veřejné sbírky, společenské, kulturní a sportovní akce



Použití majetku nadace - režie

Graf 8.1 Struktura výdajů nadací podle typologie

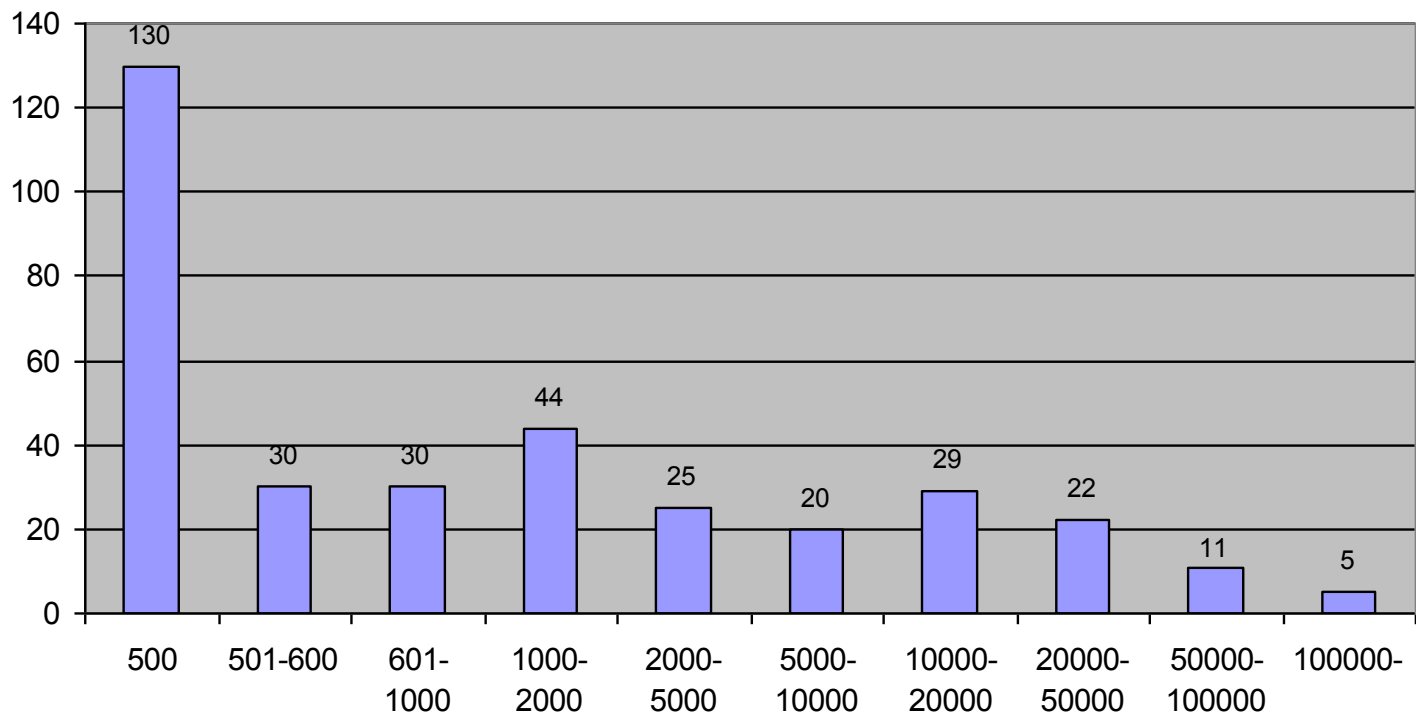


Výzkum nadačních subjektů

- ➔ Velikost registrovaného nadačního jmění k 31.12.2002 dosáhla 3 387 milionů Kč. S ostatním majetkem námi sledovaných nadací byl celkový majetek nadací téměř 4,5 miliard korun. Majetek sledovaných nadačních fondů dosahoval necelých 200 milionů Kč.
- ➔ Více než třetina nadací má zapsané nadační jmění v nejnižší možné výši, tedy 500 tis. Kč. Dvě třetiny nadací má nadační jmění menší než 2 mil. Kč.
- ➔ Dvanáct největších nadací vlastní více než polovinu veškerého nadačního jmění.

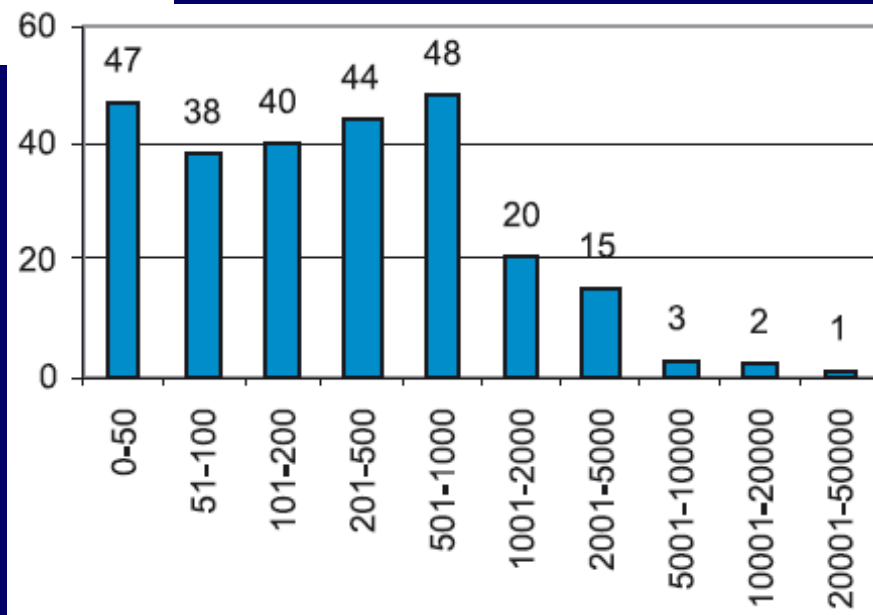
Majetek nadací

Rozdělení nadací podle velikosti nadačního jmění (v tis.)



Majetek nadačních fondů

- Více než 90% fondů má menší majetek než 1 mil. Kč.
- Větší majetek než 5 mil. Kč je u nadačních fondů zcela výjimečný.
- Čím větší majetek má nadační fond, tím více ho investuje do cenných papírů a nemovitostí. Naopak, čím menší majetek má nadační fond, tím více ho ponechává v peněžních prostředcích a v movitých věcech.

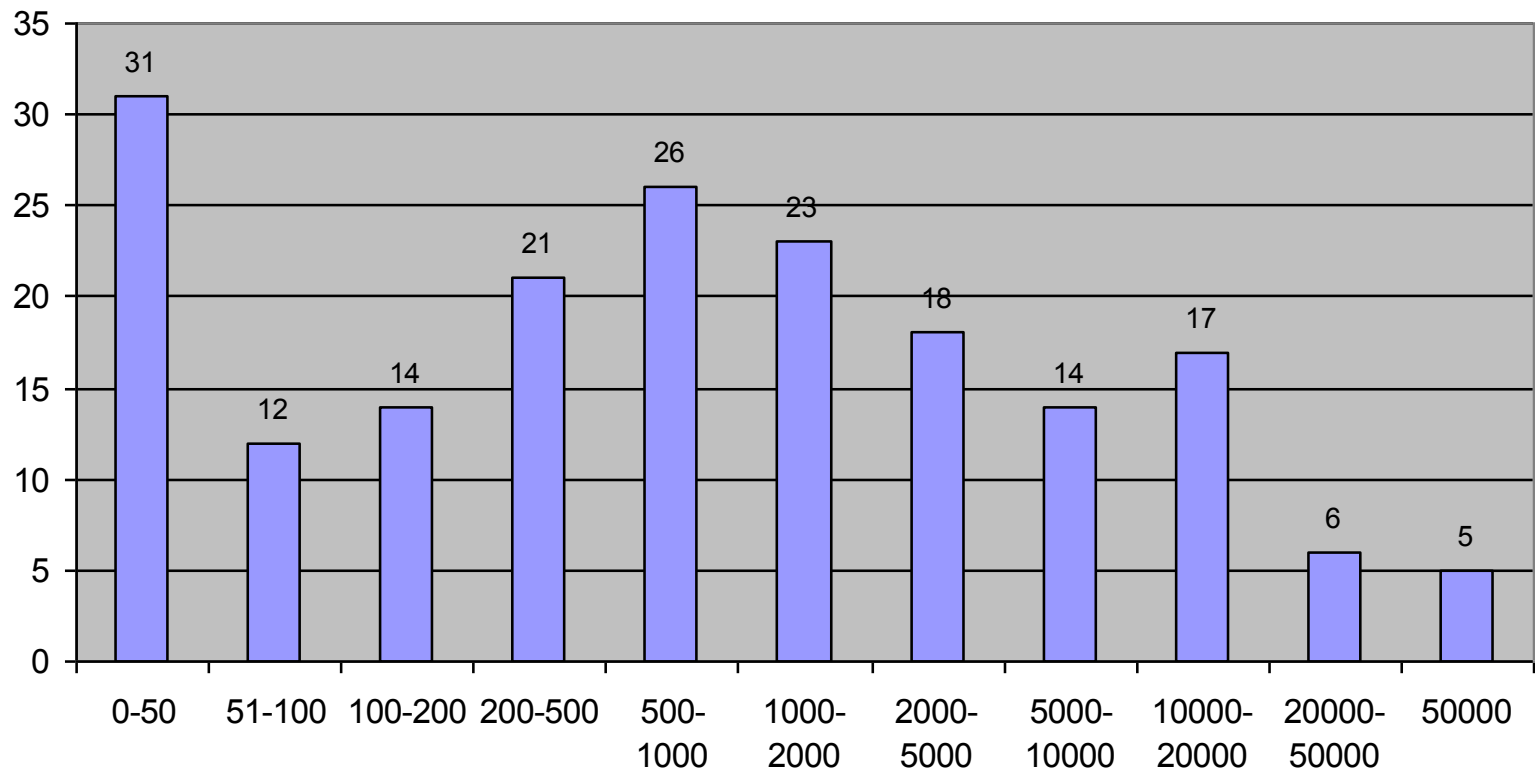


Příjmy nadačních subjektů

- Příjmy nadací dosahovaly v roce 2002 více než 1 100 mil. Kč, nadační fondy měly příjmy 250 mil. Kč.
- Více než polovina nadací a více než čtyři pětiny nadačních fondů mělo celkový příjem nižší než 1 mil. Kč.



Příjmy nadací (v tis. Kč)

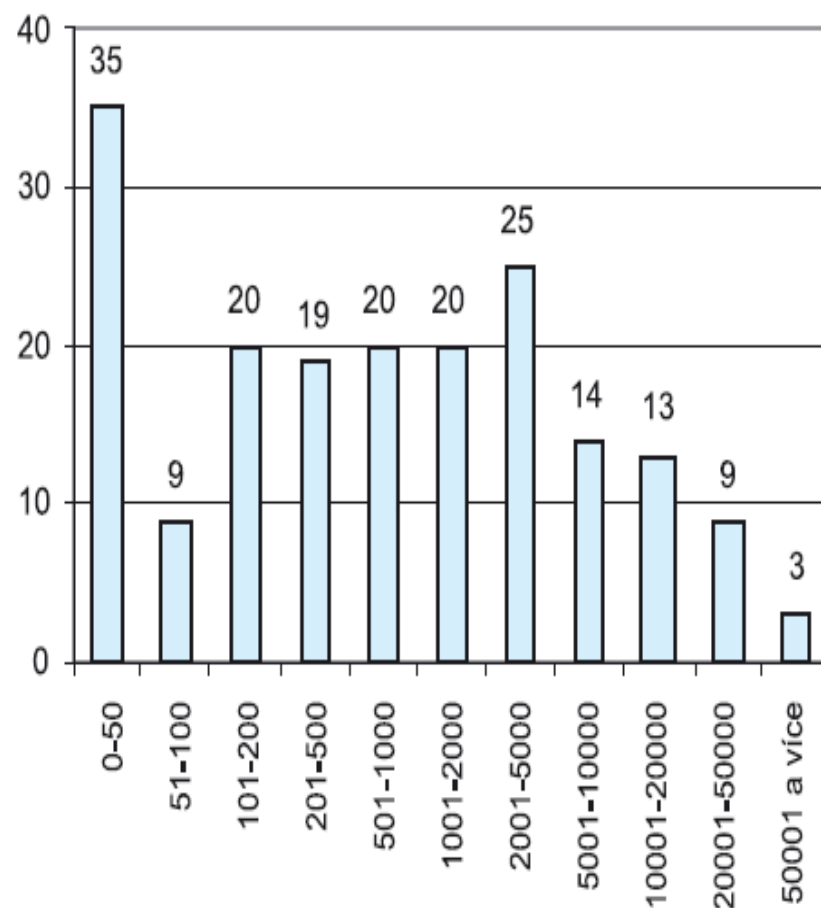


Výdaje nadačních subjektů

8.2.2 Výdaje nadací podle velikosti

- Jen pětina nadací má celkové výdaje vyšší než 5 mil. Kč.
- Čím větší má nadace výdaje, tím menší je podíl výdajů na režii.
- Příjemci NIF vydali na nadační příspěvky v průměru zhruba 8 mil. Kč, ostatní nadace zhruba 2 mil. Kč.
- Celkové výdaje nadací na režii byly vyšší než výdaje na realizaci vlastních projektů.

Graf 8.2 Počet nadací podle velikosti výdajů



Církevní právnické osoby

Církev či náboženská společnost **vzniká**
dobrovolným sdružováním fyzických osob
Církev **se stává právnickou osobou** registrací,
splňující podmínky uvedené v zákoně 3/2002

Církevní právnická osoba vzniká založením
příslušným orgánem registrované CNS podle
jejího základního dokumentu. Tento orgán pak
podá návrh na evidenci církevní právnické osoby



Církev / Náboženská společnost	Sbory, farnosti, obce	Vyšší org. složky	Charity a diakonie	Řeholní řády	Jiné CPO	CELKEM	%
Apoštolská církev	37	~	1	~	3	41	0,83
Bratrská jednota baptistů	33	~	~	~	~	33	0,67
Církev adventistů sedmého dne	143	2	~	~	~	145	2,94
Církev bratrská	57	~	11	~	~	68	1,38
Církev československá husitská	298	5	4	~	1	308	6,23
Církev Ježíše Krista Svatých posledních dnů	~	~	~	~	~	0	0,00
Církev Křesťanská společenství	49	~	~	~	~	49	0,99
Církev řeckokatolická	25	1	~	~	~	26	0,53
Církev římskokatolická	3 168	13	177	170	53	3 581	72,49
Česká hinduistická náboženská společnost	~	~	~	~	~	0	0,00
Českobratrská církev evangelická	263	14	32	~	~	309	6,26
Evangelická církev augsburského vyznání v ČR	3	~	~	~	~	3	0,06
Evangelická církev metodistická	15	~	6	~	~	21	0,43
Federace židovských obcí v České republice	10	~	~	~	1	11	0,22
Jednota bratrská	18	~	~	~	~	18	0,36
Křesťanské sbory	35	~	~	~	~	35	0,71
Luterská evangelická církev a. v. v České republice	1	~	~	~	~	1	0,02
Hnutí Hare Krišna	~	~	~	~	2	2	0,04
Náboženská společnost českých unitářů	3	~	~	~	~	3	0,06
Náboženská společnost Svědkové Jehovovi	160	~	~	~	~	160	3,24
Novoapoštolská církev v ČR	~	~	~	~	~	0	0,00
Obec křesťanů v České republice	~	~	~	~	~	0	0,00
Pravoslavná církev v českých zemích	74	2	~	5	~	81	1,64
Slezská církev evangelická augsburského vyznání	21	5	1	~	~	27	0,55
Starokatolická církev v České republice	18	~	~	~	~	18	0,36
CELKEM	4 431	42	232	175	60	4 940	100,00
%	80,70	0,85	4,70	3,54	1,21	100	

Organizace veřejné správy

- Rozpočtová organizace
 - Změněna na Organizační složku
- Příspěvková organizace



Organizační složka ÚSC

- vzniká a zaniká rozhodnutím zastupitelstva územního samosprávného celku
- při jejím zřízení musí zřizovatel vydat zřizovací listinu (její náležitosti předepisuje zákon)



- není samostatnou právnickou osobou
- její zaměstnanci jsou zaměstnanci obce nebo kraje
- není účetní jednotkou - příjmy a výdaje (rozpočet) organizační složky jsou obsaženy v rozpočtu jejího zřizovatele.



- samosprávný celek ji bude zřizovat tehdy, pokud zajišťované činnosti:
 - nebudou vyžadovat velký počet zaměstnanců,
 - nebudou potřebovat složité strojní či technické vybavení,
 - nebudou vnitřně nebo jinak organizačně členěné
 - nebudou vstupovat do složitých ekonomických nebo právních vztahů



Příspěvková organizace ÚSC

- vzniká a zaniká rozhodnutím zastupitelstva územního samosprávného celku
- je účetní jednotkou
- při založení PO zřizovatel vydá zřizovací listinu a podá návrh na její zápis do obch. rejstříku



- je samostatnou právnickou osobou, která má ve správě majetek svého zřizovatele (vymezený ve zřizovací listině. Tato správa se řídí přesně vymezenými majetkovými právy, rovněž vymezenými ve zřizovací listině)
- okruhy tzv. doplňkové (nyní hospodářské) činnosti PO jsou též vymezeny ve zřizovací listině a jsou sledovány odděleně od činností hlavních

