

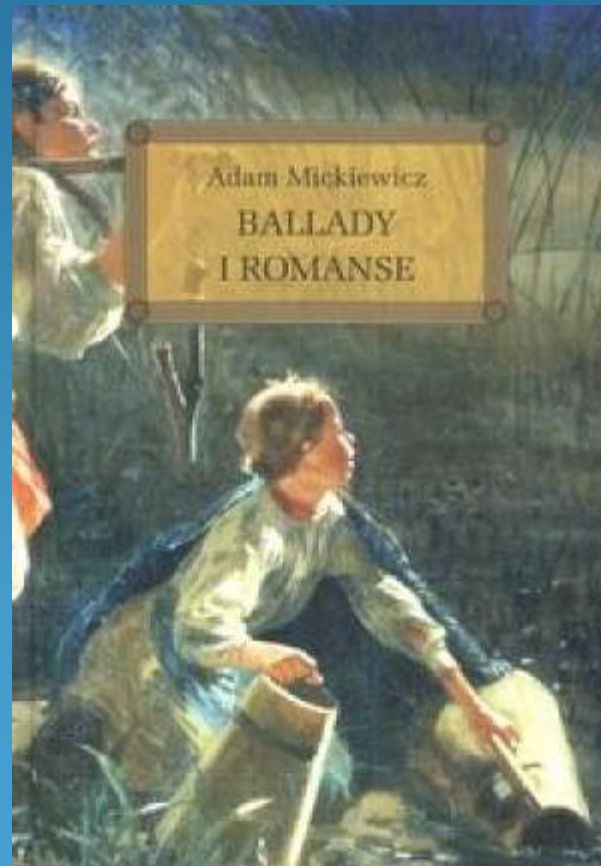
Czym się zainspirował  
Adam Mickiewicz  
w dzieła  
*Ballady i Romanse?*

Tereza Baráková

# Okoliczności wydania i powstania

- Powstały w latach 1819-1821
- Opublikowane w 1822 roku w Wilnie
- Zadedykowanie
- Przyjęcie utworu

- Początek nowej epoki - romantyzm
- Tomik zawiera 14 ballad

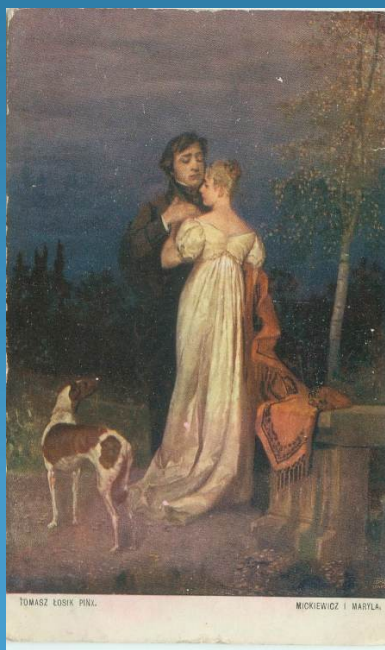


# Inspiracja



# I. Miłość

Rozczarowanie, ale i rozgoryczenie miłosne



# Kochankowie -Świtezianka-

*„Jakież to chłopiec piękny i młody?*

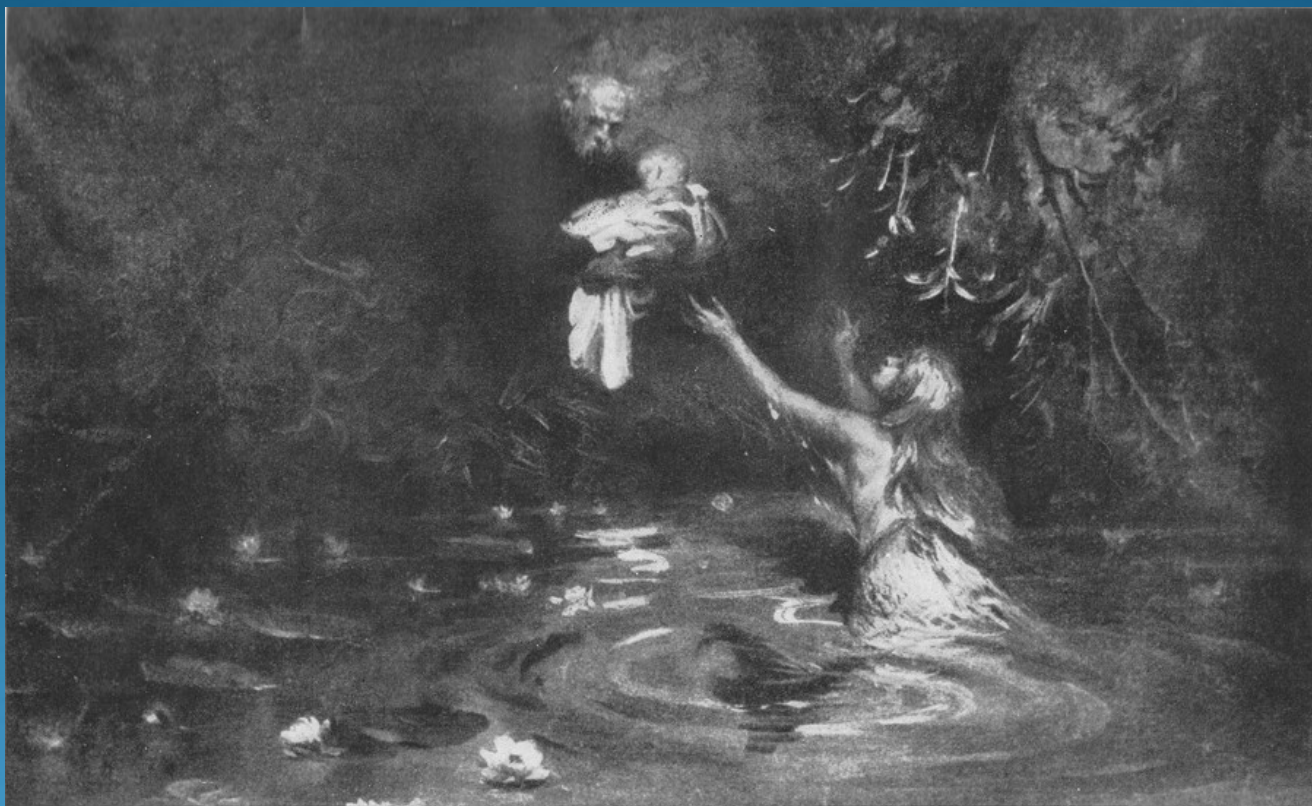
*Jaka to obok dziewczica?*

*Brzegami sinej Świteżu wody*

*Idą przy świetle księżyca.*

*Ona mu z kosza daje maliny,*

*A on jej kwiatki do wianka;”*



RYBKA

Rys. Konstantego Gorskiego

*Tak co wieczora, co ranka,  
Gdy sługa stanie w zakątku,  
Wraz wypływa Świtezianka,  
Żeby dać piersi dzieciątku.*

## Ballada *Rybka*



# Nieszczęśliwa miłość *-Rybka-*

„O wy, co mieszkanie w wodzie,  
Siostry moje, Świtezianki,  
Słuchajcie w ciężkiej przygodzie  
Głosu zdradzonej kochanki.”



## II. Natura

Inspiracja przyrodą okolic Wilna i Kowna



# Poetycki opis przyrody *-Lilije-*

*„Zmrok zapada, wietrzyk wieje;  
Ciemno, wietrzno, ponuro.  
Wrona gdzieś gdzie kracze  
I puhają puhacze.”*

# III. Ludowość

Znajomość ludowych podań i legend



# Ludowa moralność – potęga przysięgi -Świteżanka-

*„Dochowaj strzelcze, to moja rada:  
Bo kto przysięgę naruszy,  
Ach, biada jemu za życia biada!  
I biada jego złej duszy.”*

# Postać nimfy -Świtezianka-

*„Jej twarz jak róży bladej zawoje,  
Skropione jutrzeńki łezką;  
Jako mgła lekka, tak lekkie stroje  
Obwiałą postać niebieską.”*

# Postać fantastyczna -Świtez-

*„Powiem jednakże: nie straszycie wcale,  
Żywa kobieta w niewodzie,  
Twarz miała jasną, usta jak korale,  
Włos biały skąpany w wodzie.”*

Dziękuję za uwagę.



# Bibliografia

MICKIEWICZ, Adam. *Ballady i Romanse*. Kraków: Greg, 2009.

MAŁOCHLEB, Paulina. ZARYCH, Elżbieta. *Romantyzm*. Kraków: Zielona Sowa, 2007.

*Słownik literatury polskiej*, Videograf II. Katowice, 2006.

<http://www.klp.pl>.