

Učitelé

Popis souboru:

Výzkumný soubor zahrnoval celkem 85 osob, z toho 58 žen a 27 mužů. Věk učitelů se pohyboval od 20 do 75 let ($m=36,9$, $sd=12,4$, $md=32$); délka praxe pak od 0 do 50 let ($m=12,8$, $sd=12,2$, $md=8$).

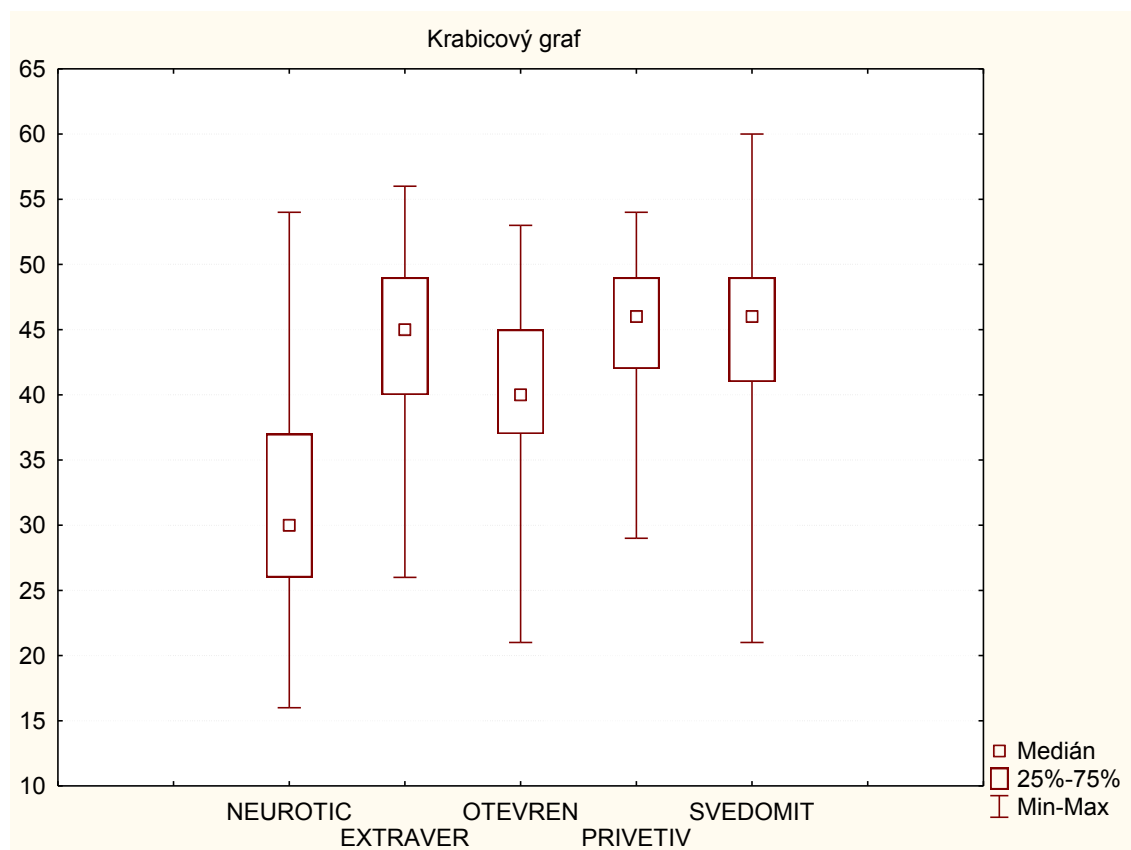
Škály dotazníku NEO-FFI:

Škály dotazníku NEO-FFI měří pět základních rysů osobnosti: neuroticismus, extraverci, otevřenost vůči zkušenosti, přívětivost a svědomitost. Popisné statistiky škál jsou uvedeny v tabulce 1, rozdělení hodnot škál v grafu 1. Ve všech škálách bylo rozdělení hodnot přibližně normální, nejvyšších hodnot dosahovali učitelé ve škálách Přívětivost a Svědomitost, nejnižších ve škále neuroticismus.

Tabulka 1. Popisné statistiky škál dotazníku NEO-FFI.

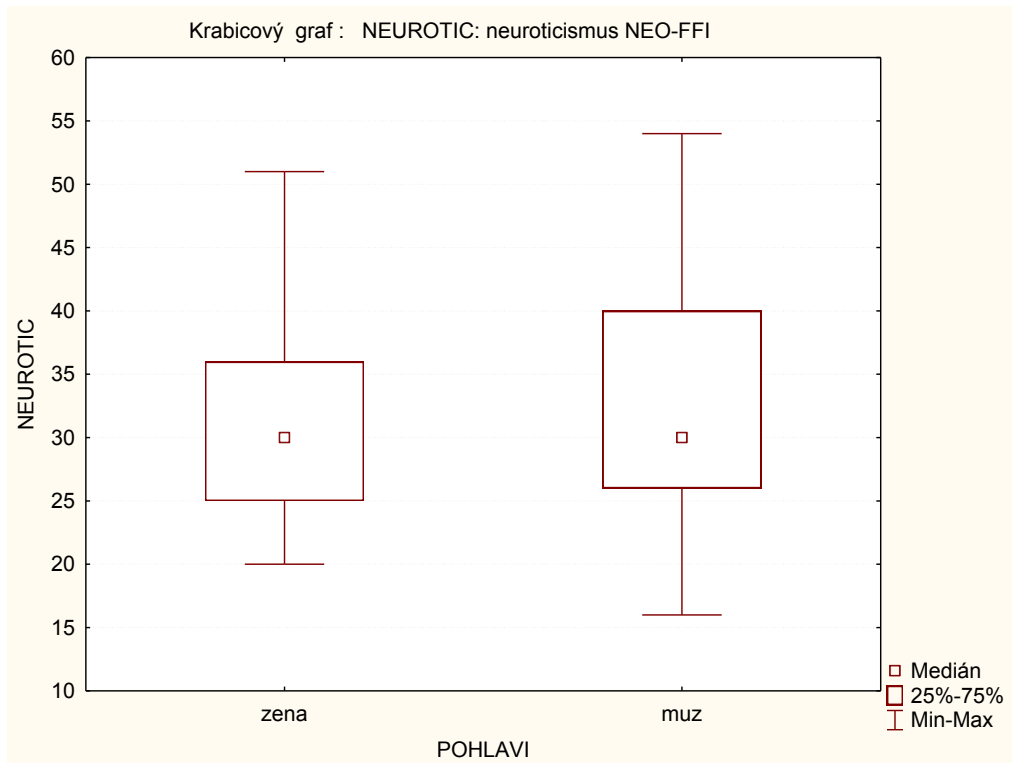
Proměnná	Popisné statistiky (učitelé)							
	N platných	Průměr	Medián	Minimum	Maximum	Spodní kvartil	Horní kvartil	Směrodatná odchylka
NEUROTIC	85	31,39	30,00	16,00	54,00	26,00	37,00	7,75
EXTRAVER	85	43,88	45,00	26,00	56,00	40,00	49,00	6,41
OTEVREN	85	40,21	40,00	21,00	53,00	37,00	45,00	6,28
PRIVETIV	85	45,14	46,00	29,00	54,00	42,00	49,00	5,56
SVEDOMIT	85	44,49	46,00	21,00	60,00	41,00	49,00	7,22

Graf 1. Rozdělení hodnot škál dotazníku NEO-FFI.

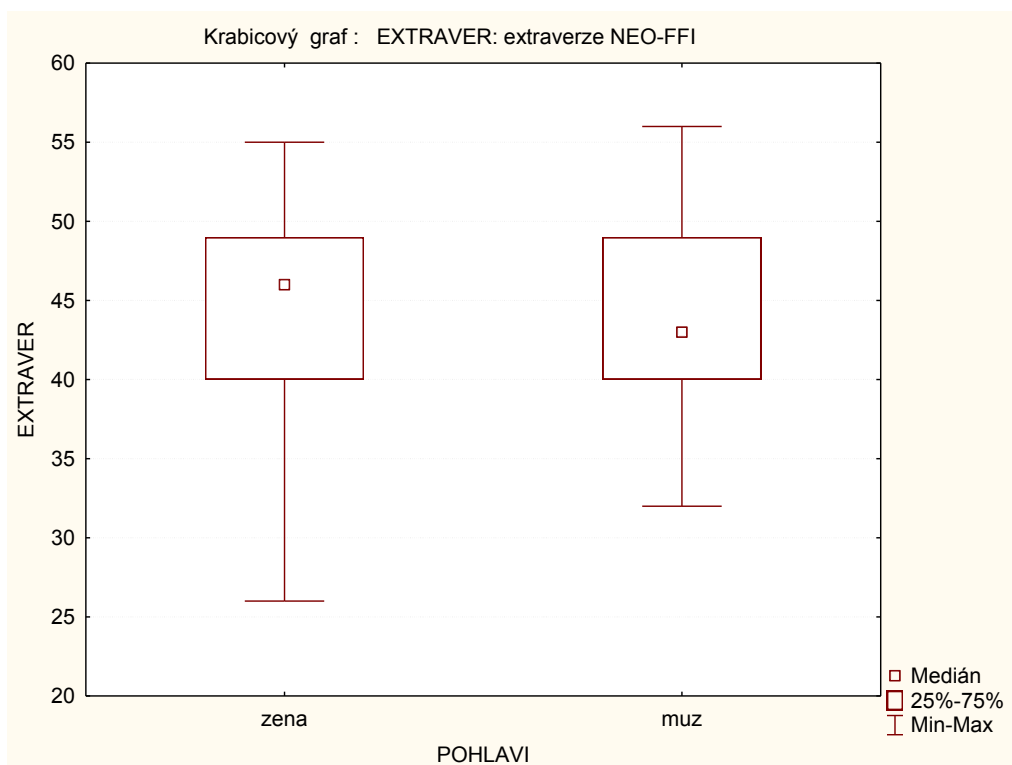


V grafech 2a – 2e jsou srovnány hodnoty mužů a žen ve škálách dotazníku NEO-FFI. Ve všech škálách dosahovali muži a ženy přibližně stejných hodnot, snad s výjimkou škál Extraverze a Svědomitost, kde mírně vyšších skóre dosahovaly ženy.

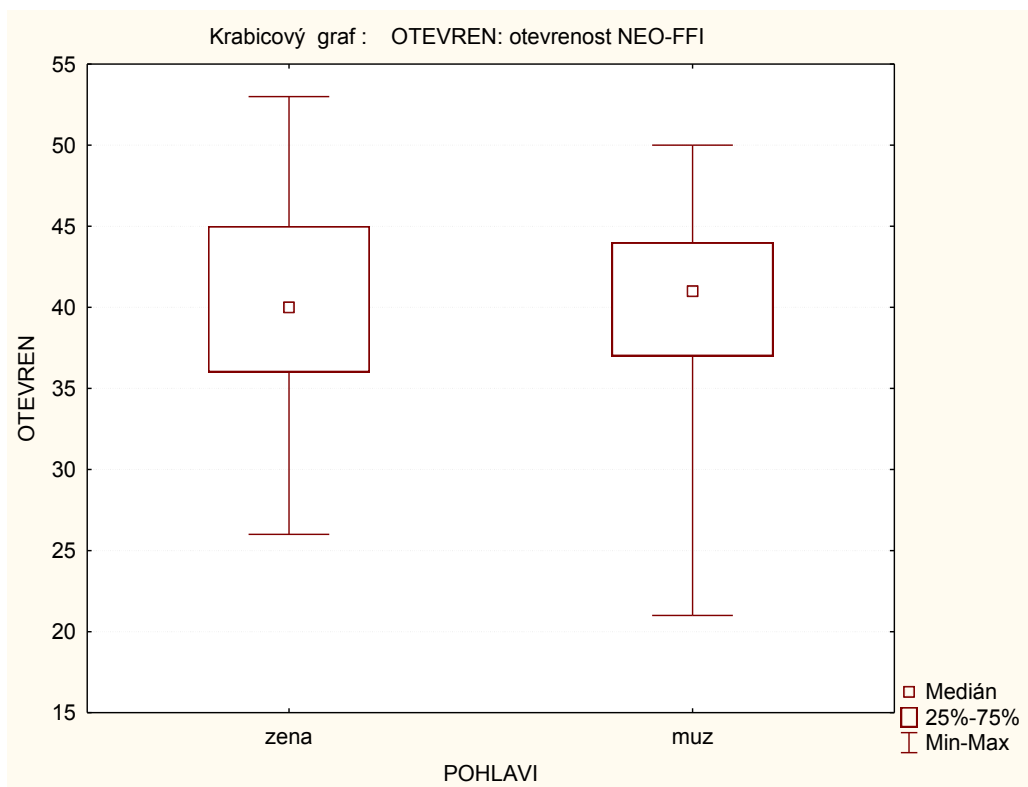
Graf 2a. Porovnání hodnot mužů a žen ve škále Neuroticismus.



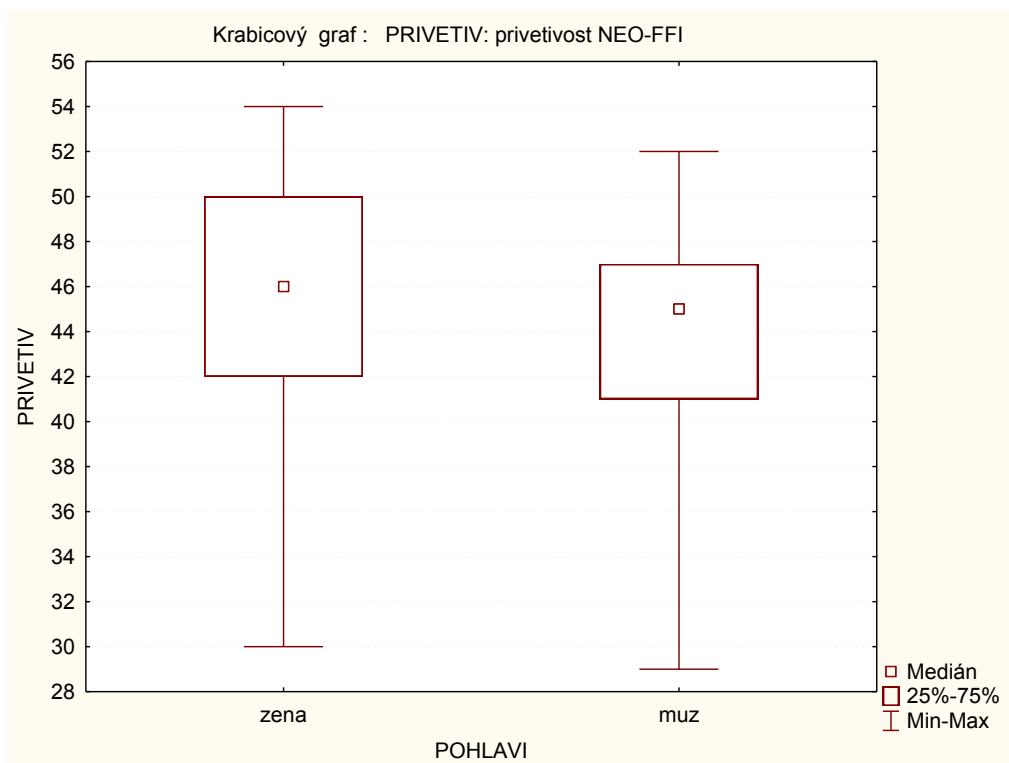
Graf 2b. Porovnání hodnot mužů a žen ve škále Extraverze.



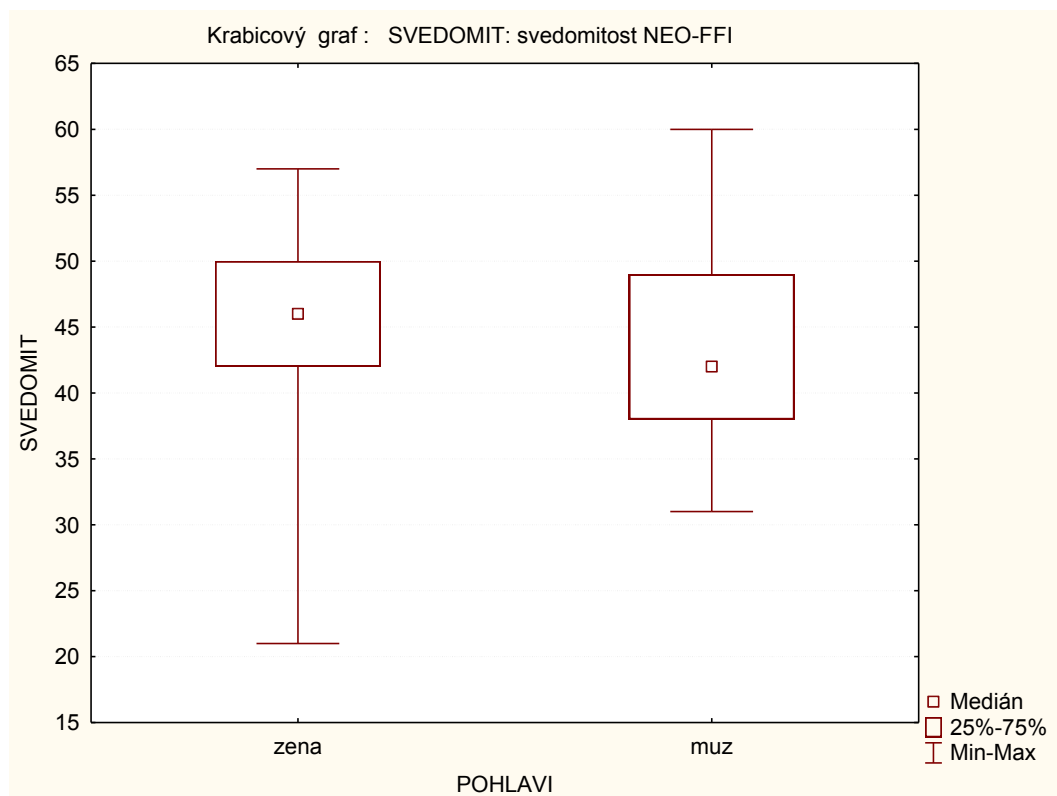
Graf 2c. Porovnání hodnot mužů a žen ve škále Otevřenost.



Graf 2d. Porovnání hodnot mužů a žen ve škále Přívětivost.



Graf 2e. Porovnání hodnot mužů a žen ve škále Svědomitost.



Employees

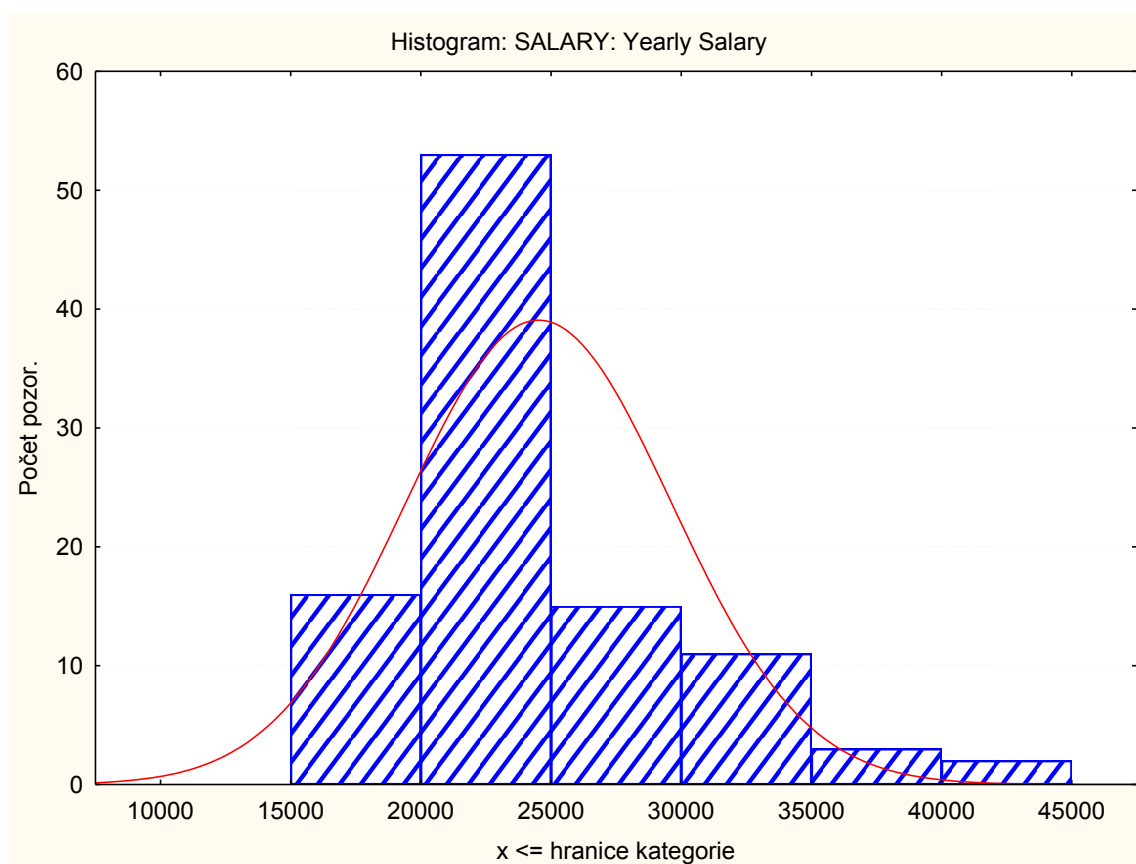
Popis souboru:

Výzkumný soubor zahrnoval celkem 100 osob, z toho 41 žen a 59 mužů. Věk zaměstnanců se pohyboval od 18 do 54 let ($m=30,8$, $sd=7,1$, $md=29$); délka praxe ve firmě od 0 do 17 let ($m=3,8$, $sd=3,9$, $md=3$) – celá pětina zaměstnanců pracovala ve firmě prvním rokem. Nejčastější dosažená úroveň vzdělání byla bakalářská (college, 51 osob), dále pak středoškolská (43 osob). Magisterské vzdělání mělo 6 osob. V oddělení pečení pracovalo 39 osob, v balírně 40 osob a v rozvážce 21 zaměstnanců.

Příjem zaměstnanců:

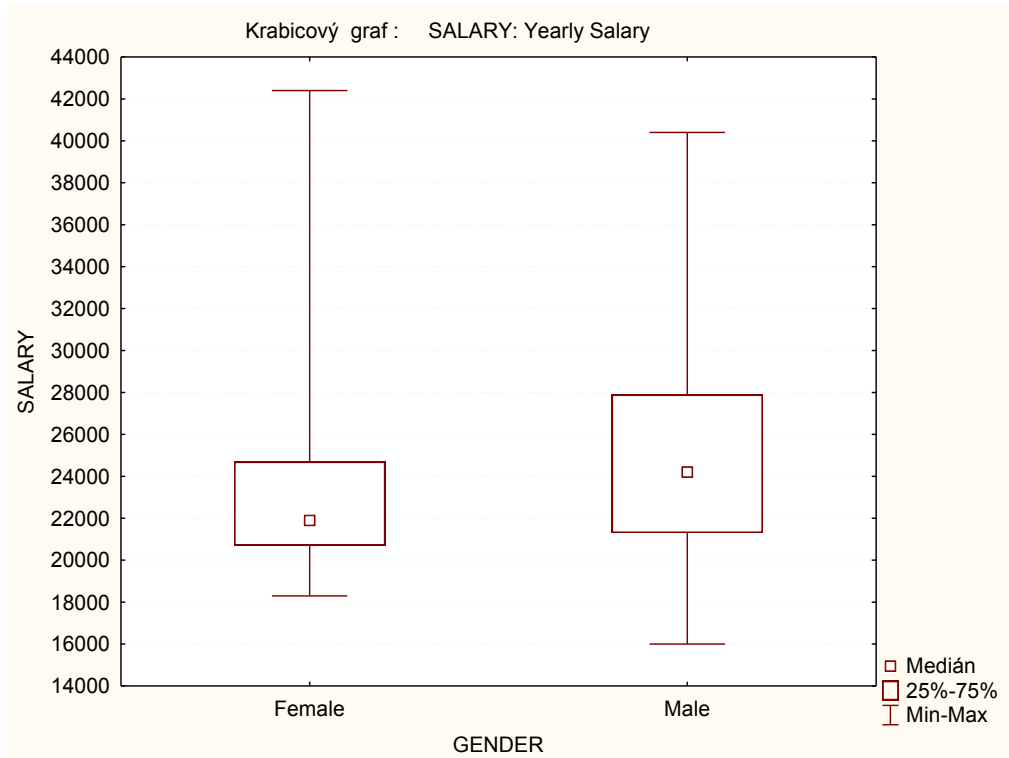
Průměrný roční příjem zaměstnanců byl 24522 dolarů ($sd=5105,8$), vhodnějším ukazatelem než průměr je zde však medián 23650 dolarů (vzhledem k pravostranně šikmému rozdělení hodnot příjmu - viz graf 1). Nejmenší příjem byl 16000, nejvyšší 42400 dolarů; středních 50% příjmů se pohybovalo v rozmezí 20950 až 26250 dolarů.

Graf 1. Rozdělení hodnot ročního příjmu zaměstnanců.



Graf 2 znázorňuje porovnání příjmu mužů a žen. Medián příjmu mužů byl přibližně o 2 tisíce dolarů vyšší než medián příjmu žen.

Graf 2. Porovnání hodnot ročního příjmu mužů a žen.



Graf 3 porovnává příjmy zaměstnanců jednotlivých oddělení firmy. Nejvyšší medián příjmu (více než 24 tisíc dolarů) byl v oddělení balení zboží.

Graf 2. Porovnání hodnot ročního příjmu podle oddělení firmy.

