

AFILIACE

Co je to AFILIACE?

Afiliace

- = tvorba citových a sociálních kontaktů s druhými lidmi, která se projevuje příslušností ke skupině nebo členstvím v ní
- v některých teoriích osobnosti je brána jako základní potřeba, protože zahrnuje potřebu lásky, přátelství a spolupráce; může být založena také na nutnosti snížit úzkost nebo zbavit se nejistoty

Motivace afiliace –

O' Connor, Rosenblood(1996)

- **Homeostatický model**- touha být v kontaktu s druhými představuje pohnutku, na jejímž základě lidé vyhledávají optimální rozsah sociálního kontaktu.
- Prožívají-li jedinci příliš intenzivní samotu, hledají sociální kontakt, dokud není nasycen
- „pud afiliace“. Dojde-li k přemíře kontaktů, volí naopak samotu, aby bylo dosaženo rovnováhy.

PROČ?

- **Emocionální podpora** – redukce úzkosti
- Předpokládá se, že touha po afiliaci pochází především z toho, že během evoluce sdružování jedinců při hrozbě ze strany agresorů zvyšovalo naději na přežití.

- Výzkum – **Schachter**(1959)
- Probandi, kterým bylo oznámeno, že je čeká bolestivý experiment, chtěli na tento čekat společně. Na rozdíl od druhé skupiny, kteří očekávali bezbolestnou událost.
- Probandi z první skupiny také preferovali společnost stejně „naladěných“ lidí, než těch nacházejících se v kvalitativně jiné situaci.
- **Buunk** (1995)
- Studie provedená s postiženými jedinci; lidé prožívající úzkost mají vyšší potřebu o své situaci hovořit.

SOCIÁLNÍ SROVNÁVÁNÍ

- **Teorie sociálního srovnávání**
- teorie kladoucí důraz na skutečnost, že jedinec posuzuje své postoje ,schopnosti a emoce na základě srovnávání projevů druhých osob v podobné situaci.
- tento proces probíhá především tehdy, je-li jedinec nejistý

- **Festinger(1954)**
- Ve víceznačných situacích kontakt s druhými poskytuje jedinci příležitost konfrontovat své reakce s reakcemi druhých. Na základě výsledků posoudí, zda reaguje vhodně nebo ne.
- **Gump, Kulik** (1997)
- - jedinci čelící strachu trávili více času tím, že pozorovali projevy a reakce jiných jedinců, na něž čekala procedura, než projevy jedinců očekávajících zcela jiný zásah.

REDUKCE ÚZKOSTI

- Při tendenci vyděšených či úzkostných lidí pobývat v přítomnosti druhých hraje ještě důležitější roli redukce úzkosti.
Jedinci, nacházející se v ohrožující situaci, se často obracejí na jedince, kteří jsou jim blízcí a mohli by je uklidnit a poskytnout jim podporu.
- Na jejich chování má také vliv jejich styl připoutání.

- **Výzkum - Simpson, Rholes, Nelligan**
(1992)
- Jistě připoutané ženy ve stavu úzkosti tím více vyhledávaly pomoc od partnera, čím byly úzkostnější, zatímco ženy s vyhýbavým stylem připoutání vyhledávaly tím méně podpory u partnera, čím byly úzkostnější.

VYHLEDÁVÁNÍ INFORMACÍ

- Vyhledávání přítomnosti druhých v situaci stresu naplňuje potřebu jedince získat informace o povaze hrozby.
- **Sahver, Kinnert (1982)**
- Dítě vyhledává rodiče nejen proto, aby mu poskytli citové ujištění a uklidnění, nýbrž i kvůli tomu, aby podle jejich reakce poznalo, nakolik je situace vážná.
- Podle těchto autorů podobnou strategii aplikují i dospělí.

- Všechny tři pohnutky (sociální srovnávání, redukce úzkosti, vyhledávání informací) se vzájemně nevyklučují, spíše se vyskytují společně.
- Jedinci prožívající stres mají tendenci vyhledávat kontakt s jedinci, kteří prožívají podobnou situaci a mohou jim zprostředkovat sociální srovnávání, na jehož základě jedinci posoudí své pocity, přičemž klidné osoby, s nimiž se budou srovnávat, jejich úzkost zmírní a informovaní lidé jim poskytnou objektivní informace o povaze hrozby.

AFILIACE A OSAMĚLOST

- Osamělost je jedním z hlavních příznaků nedostatku afiliace.
- **Osamělost**
= složitá afektivní reakce pramenící z prožívaného nedostatku kvantity a kvality sociálních vztahů

Shaver,Rubinstein (1980)

- osamělost se skládá ze čtyř oblastí pocitů a prožitků:
- zoufalství (beznaděj, bezmoc,..)
- deprese (smutek, sebelítost,..)
- netrpělivá nuda (neklid, nuda, nesoustředěnost)
- sebepodceňování (prožitek nejistoty)

Weiss (1975)

- - existují dvě odlišné podoby osamělosti : **emoční osamělost** zapříčiněná absencí životního partnera a **sociální osamělost** způsobená absencí přátel a vazeb v sociální síti

NÁRAZNÍKOVÁ HYPOTÉZA SOCIÁLNÍHO KONTAKTU

- Výsledek působení situace, v níž jedinci, kteří mají pocit, že jim druzí pomáhají, jsou stresujícími událostmi ovlivněni v menší míře než lidé, kteří mají pocit podpory neprožívají.

Interpersonální vztahy

Vanda Šimková

Faktory ovlivňující navazování interpersonálních vztahů

- Afiliace
- Fyzická blízkost
- Obeznamenost
- Podobnost v postojích
- Sociální dovednosti
- Atraktivita



Fyzická blízkost

Festinger, Schachter, Back- funkční vzdálenost

- méně překážek při formování přátelství
- více informací o člověku (postoje, zájmy, hodnoty...)
- efekt pouhého vystavení

Yinon, Goldenberg, Neeman- role blízkosti při navazování kontaktů

- účinky se násobí, pokud si jsou jedinci povahově podobní
- pokles přitažlivosti

Podobnost

Teorie sociálního srovnávání- více užitečných informací a podnětů získáváme, hovoříme-li s lidmi sdílejícími naše názory

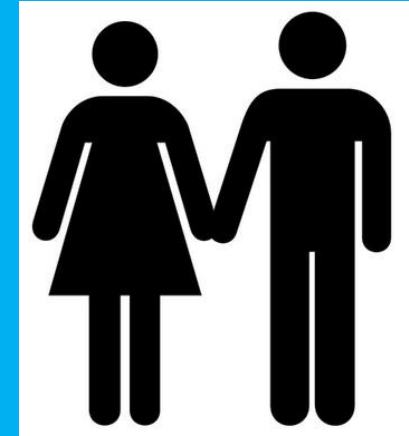
Klasické podmiňování- když slyšíme, že někdo projevuje názory, které nám jsou blízké, začneme prožívat pozitivní emoce; takovou reakci lze vytvořit i u jiných osob

Výhrady



- podobnost postojů působí na přitažlivost jen tehdy, jsou-li postoje pro jedince důležité
- předpoklad, že ostatní s námi sdílejí naše postoje
- větší význam má podobnost preferovaných volnočasových aktivit, než podobnost postojů
- komplementarita interpersonálního vztahu

Přátelství



Reciprocita (vzájemnost)
Teorie spravedlnosti

Ženy- sdělování soukromých informací,
řešení soukromých problémů, projevy citů

Muži- podobné zájmy, společné aktivity,
méně osobní

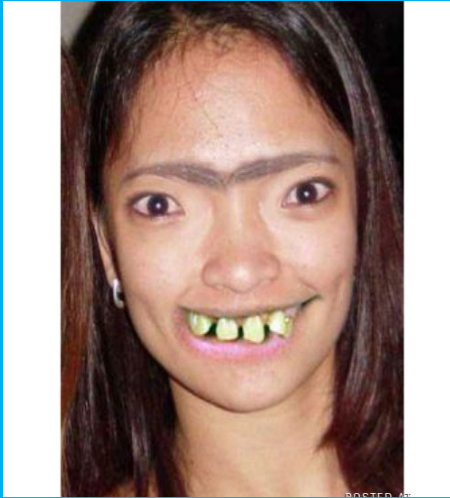
Evoluční teorie

Teorie sociální směny

co nejvyšší míra zisku (pochvala), minimalizace ztrát;
vybíráme si,
do jakého vztahu vstoupit podle poměru zisku a ztrát, který
tento vztah přináší

Dlouhodobé vztahy- 4 stadia (Thibaut, Kelley)

- 1) **vybírání**- zjišťujeme odměny a cenu spojenou se vztahem- experimentování s různými vztahy
- 2) **vyjednávání**- experimentování s poskytováním a přijímáním různých typů odměn
- 3) **zavázání se**- větší zájem o vztah samotný
- 4) **institucionalizace**- stanovení norem, vzájemných očekávání



Aplikovaná sociální psychologie

- ☐ atraktivita
fyzická a osobní
- ☐ teorie atraktivity



Atraktivita

I. Faktory ovlivňující vznik přitažlivosti

◎ SITUAČNÍ

a) BLÍZKOST

- Festinger a kol. (univerzitní koleje) ,
Bossard (bloky - partnerství),
Clarke (manželství)

Efekt blízkosti – výzkum Festinger Schachter a Back
1950 Studentské koleje Westgate West

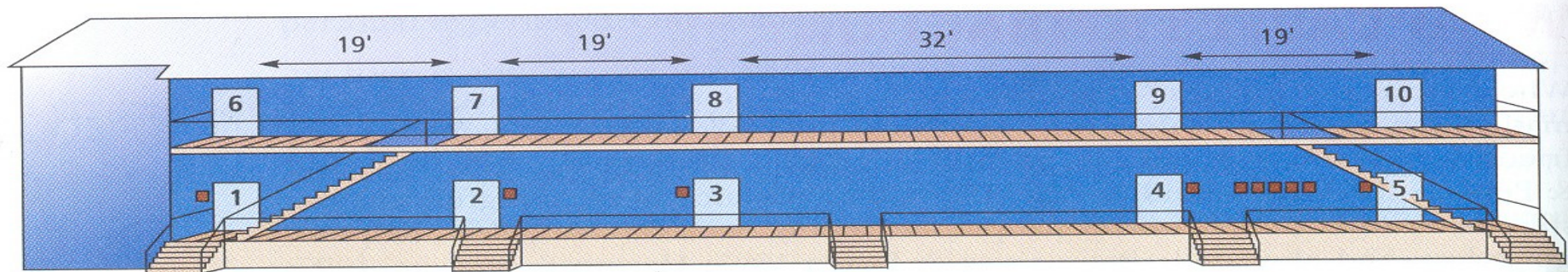


FIGURE 10.1

The floor plan of a Westgate West building.

a) POVĚDOMOST

- Zajonc(fotografie), Segal(abeceda), Newcomb(byty)

a) Efekt pouhého vystavení (mere exposure)
Zajonc

b) Efekt přesycení - negativní vliv opakované
expozice

c) Efekt frekvence



II. Faktory ovlivňující vznik přitažlivosti

☉ OSOBNÍ FAKTORY

a) PODOBNOST – osobnostní složka

- Rubin(odmeny), Cann(postoje), Snyder a Fromkin (komplementarita)

b) VZÁJEMNÉ SYMPATIE – fyzická atraktivita

- Aronson (princíp výnosu a nákladu), Aronson a Linder (zisk a ztrata)



Osobnostní atraktivita

- **NÁZOROVÁ PODOBNOST**
- **VRCHOL DENNÍ AKTIVITY**
- **Z DALŠÍCH ČINITELŮ**
- **VĚK,**
- **ETNICKÝ PŮVOD,**
- **NÁBOŽENSKÉ VYZNÁNÍ,**
- **SEXUÁLNÍ ORIENTACE,**
- **VZDĚLÁNÍ,**
- **SOCIOEKONOMICKÁ ÚROVEŇ,**
- **ALE TĚŽ SOCIOPATOLOGICKÉ JEVY,
(KONZUMACE DROG, DELIKVENTNÍ
SKLONY, PROMISKUITA).**



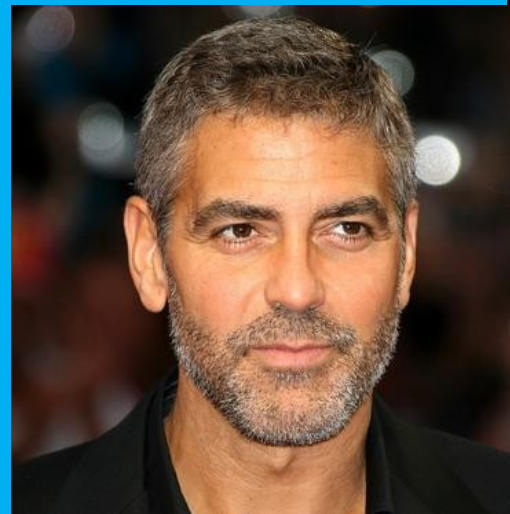
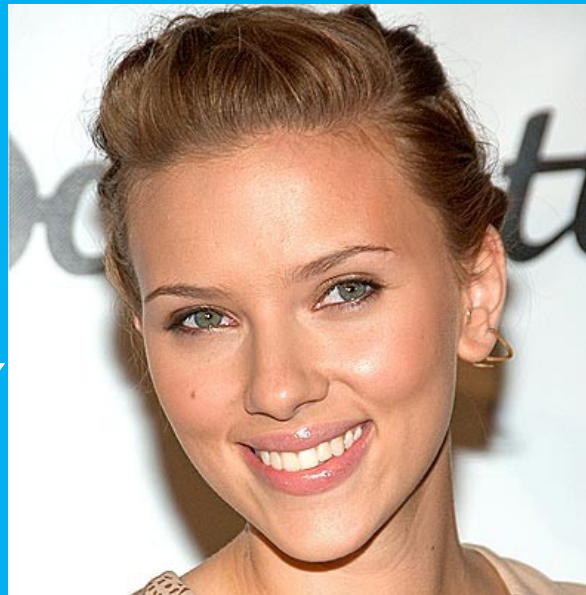
Fyzická atraktivita

☉ **ROZLIČNÝ JE IDEÁL KRÁSY**
(individuální, sociokulturní, roli hrají módní trendy)

- <http://www.life.com/image/50364166/in-gallery/25432/20-classic-beauties-peoples-picks>

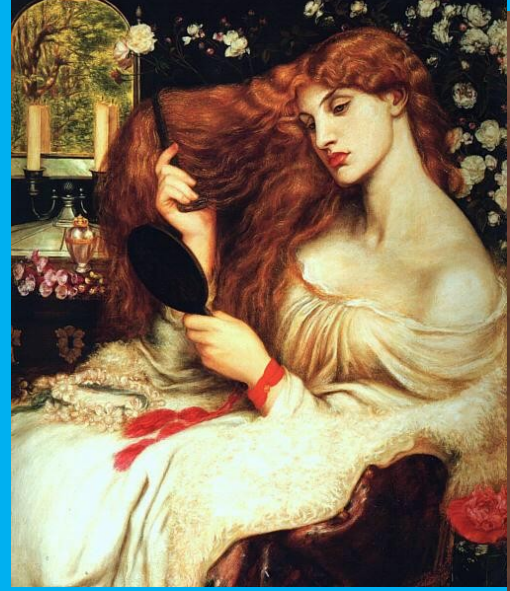
- **MEDZIPOHLAVNÍ ROZDÍLY**

☉ **PRAVIDLO LEVELINGU (MATCHING PHENOMENON)**





 People Magazine



**Dejiny
krásy
Umberto
Eco**



Proč vede fyzická atraktivita k tendenci navazovat známost?

- **URČITÝ DRUH ESTETICKÉHO USPOKOJENÍ**
- **SOCIÁLNÍ ODMĚNA V PODOBĚ UZNÁNÍ**
- **TRADOVANÉ PŘESVĚDČENÍ**

III. Teorie atraktivity

1. MODEL EMOCIONÁLNÍHO POSÍLENÍ (BYRNE, 1970, 1971)
2. TEORIE ROVNOVÁHY (HEIDER, 1958)
3. TEORIE SOCIÁLNÍ VÝMĚNY (THIBAUT, KELLEY, 1959)
4. TEORIE ROVNOSTI (WALSTER, BERSCHHEID, 1978)



Informační zdroje

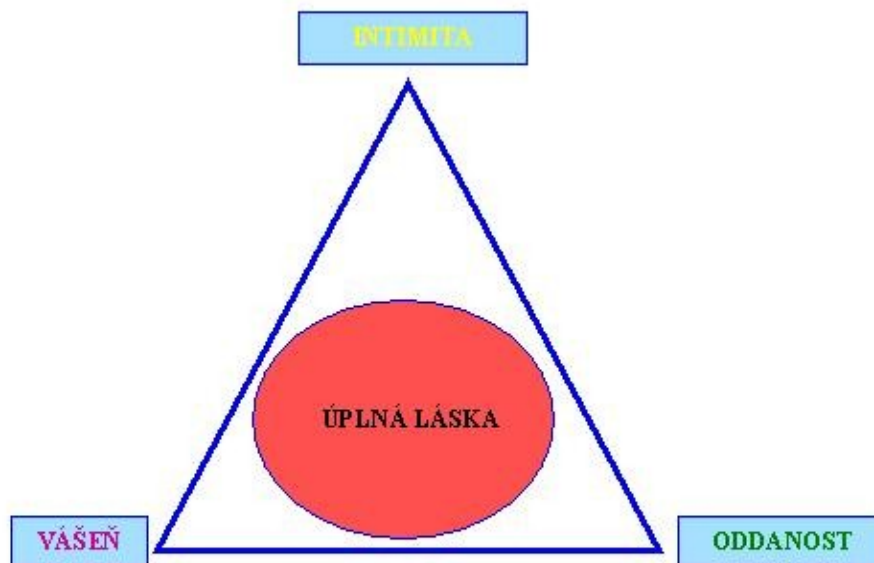
- **Hill, G.:** Moderní psychologie. Portál: Praha, 2000
- **Výrost J, Slaměník I:** Aplikovaná sociální psychologie 1. Praha: Portál, 1998
- **Eco, Umberto.** Dějiny krásy. Praha: Argo, 2007
- **Hewstone, M., & Stroebe, W.:** *Sociální psychologie.* Praha: Portál, 2006
- **Aronson, E.:** Social psychology. Upper Saddle River, NJ : Prentice Hall, 2005.
- <http://www.sexualne.cz/dokumenty/atraktivita.pdf>
- <http://www.life.com/image/50364166/in-gallery/25432/20-classic-beauties-peoples-picks>

**Triangulární teorie lásky,
spokojenost ve vztahu,
stabilita vztahu - investiční
model**

Eva Kratochvílová

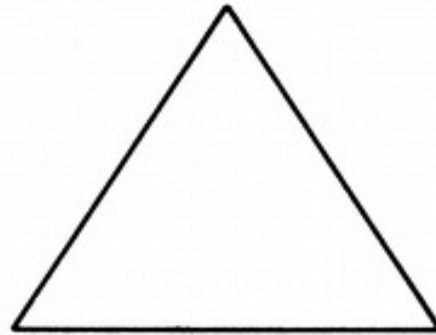
Triangulární teorie lásky

- *Láska má tři komponenty*
 - 1. Intimita – Hřejivá**
 - 2. Vášněň – Hořká**
 - 3. Rozhodnutí/závazek - Chladná**



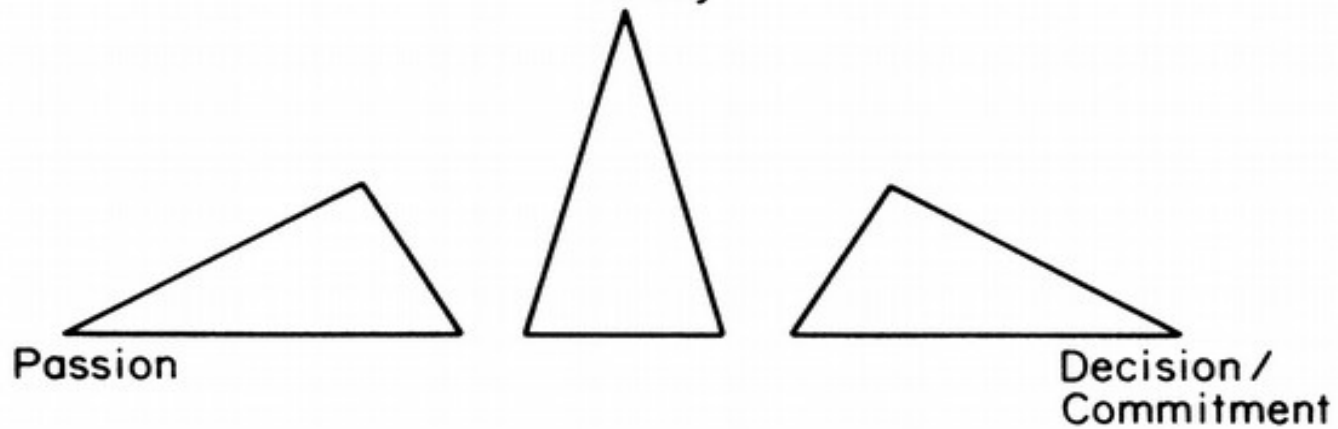
Triangulární teorie lásky

BALANCED TRIANGLE



UNBALANCED TRIANGLES

Intimacy



Deset znaků intimity v blízkých vztazích

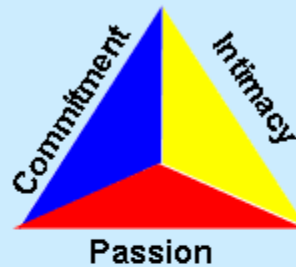
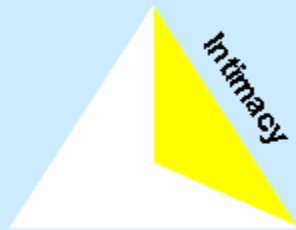
- přání, aby žil milovaný v blahu
- zakoušení štěstí s milovaným
- úcta, respekt k milovanému
- možnost spolehnout se na milovaného, když je třeba vzájemné porozumění
- společné sdílení majetku
- přijímání emocionální opory od milovaného
- poskytování emocionální opory milovanému
- intimní komunikace
- hodnota druhého ve vlastním životě

Kombinací tří komponent se Sternberg dostává k osmi "způsobům" lásky, ze kterých pak vychází druhy lásky. Těchto osm typů vyjadřuje samozřejmě extrémní polohy.

- "Mít rád,,
- "poblázněná láska,,
- "prázdná láska,,
- "romantická láska,,
- "věrná láska,,
- "pošetilá láska,,
- "úplná láska,,
- "neláska"

Consummate Love

Liking



Companionate Love



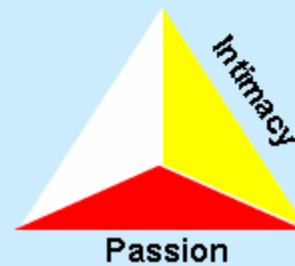
Infatuated Love



Empty Love



Romantic Love



Fatuous Love



Spokojenost ve vztahu

- typický vysoký stupeň intimity, která má dle Reise a Patricka (1996) tři podmínky:
 - 1. pečování
 - 2. porozumění
 - 3. vzájemná úcta

Investiční model

Oddanost je podmíněna třemi faktory:

- 1. vysoká spokojenost
- 2. vnímaná nízká kvalita alternativ
- 3. vysoké investice

Literatura:

- Sociální psychologie, Miles Hewstone, Wolfgang Stroebe, Portál 2006
- The psychology of love, Robert J. Sternberg, Yale university press, 1988
- Sociální psychologie, Výrost, Slaměník, Grada 2008

Prosociálne správanie

Matej Belko

Prosociálnosť – prosociálne správanie

- Správanie, ktoré má za cieľ pomôcť inému človeku.
- Skutky a činy vykonané v prospech druhého človeka bez očakávania odmeny
- Široké spektrum situácií (bežné až výnimočné)

2 stupne prosociálnosti

- 1. Správanie, ktoré prospieva spoločnosti (spolupráca, pomoc... za ktoré človek neočakáva odmenu iba tzv. sociálny súhlas = poďakovanie)
- 2. Altruizmus – správanie v prospech druhého človeka, ktoré má nezištný charakter, pomáhame vedome a neočakávame ani najmenší zisk

Formy altruizmu

- Darovanie – dobročinnosť, dary
- Porozumenie – pri ťažkostiach iného
- Pomoc – pri dosiahnutí určitého cieľa
- Ponuka na spoluprácu – spolupráca s tými, ktorí to potrebujú
- Podpora – pri dosiahnutí cieľa vs. Zabránení straty

Determinanty prosociálneho správania

- **Dispozičné determinanty** – **svedomie, normy**, proces internalizácie (zvútorňovanie sociálnych noriem na **osobné normy**). Na základe noriem, hodnot, potrieb a preferencií si človek vytvára **osobné ciele**, sú špecifickejšie (úspech, uznanie) a ovplyvňujú prosociálne správanie.

• Situačné determinanty

- osoba, ktorej treba pomôcť: pohlavie, oblečenie
- príčiny problémov (nami predvídané): ak je príčinou vlastná nezodpovednosť, menšia tendencia pomôcť
- počet prítomných: Bystander effect – čím viac ľudí, tým väčšia difúzia zodpovednosti.
- nejednoznačnosť situácie: strach z nevhodnosti zásahu

Prosociálne scenáre a zručnosti

- Sú to konkrétne vzorce správania, ktoré využívame v sociálnej interakcii
- Delíme ich na:
 1. Elementárne
 2. Komplexné

Elementárne

- pomáhajú vytvárať optimálne vzťahy:
 - pohľad
 - úsmev
 - pozdrav
 - rozhovor
 - poďakovanie

Komplexné

- podľa Olivara:

- pomoc
- darovanie
- delenie sa
- spolupráca

Teórie posociálneho správania

- Teória sociálnej výmeny
- Teória vzájomnej závislosti

Literatúra:

Sociální psychologie, Miles Hewstone,
Wolfgang Stroebe, Portál 2006

Sociálna psychológia, Teodor Kolárik, SPN
1993

Člověk je (ne)tvor společenský, Jan Kosek,
Argo a Dokořán 2004