

<http://www.umanitoba.ca/faculties/arts/anthropology/tutor/kinmenu.html>

Přednáška č.1: Základní terminologie studia příbuzenství, příbuzenský systém, rodina (význam studia příbuzenských systémů, definice příbuzenství, afinita, filiace, descendance, linearita, kolateralita a afinita, příbuzenský termín a příbuzenský typ, rozlišení bratranců

Obecný úvod:

Religionistika se snaží vědecky hodnověrným způsobem popsat a uchopit, tedy porozumět, fenoménu náboženství v jeho rozličných podobách. V rámci religionistiky ovšem existuje několik možných úhlů pohledu, jak tento fenomén uchopit. Každý takovýto pohled vyjadřuje určitý postoj a pracuje s určitými pojmy a kategoriemi.

V tomto kurzu se budeme zabírat prizmatem sociální a kulturní antropologie, konkrétně teorií příbuzenství. Příbuzenství jako jeden z viditelných způsobů organizace lidí do určitého řádu, může napomoci osvětlit i další sociokulturní aspekty daného společenství, tedy i náboženství, které lze považovat za jeden z nejvýznamnějších aspektů lidské kultury (C. Geertze).¹

Význam studia příbuzenství

Příbuzenství je důležitý aspekt společnosti obecně – každý patří do určité společenské skupiny, která modeluje jeho chování. Proto se chováme jako synové, matky, otcové etc. Nejmenší skupinou je rodina + vzdálení příbuzní. Každý patří do nějaké příbuzenské skupiny.

Studium příbuzenských vztahů a systémů patří do oblasti klasického antropologického bádání a úzce souvisí se vznikem a vývojem antropologie jakožto samostatné vědní disciplíny. Evropská expanze a objevení „těch druhých“, takzvaných primitivních společností, vedla k rozsáhlému studiu příbuzenských vztahů, jež se mnohdy považovaly za jediný klíč

1 C. Geertz vybral za reprezentanta kultury v tradičních společnostech právě náboženství a snažil se popsat, jak náboženské koncepty a úkony působí na politické, sociální a ekonomické procesy. Náboženství se tak stalo privilegovaným aspektem kultury. Srov. a více viz KUPER, A. *Culture: The Anthropologist's Account*. Cambridge: Harvard University Press, 1999, str. 75 – 121. Ke Geertzovu pojetí náboženství jako kulturního systému viz GEERTZ, C. Náboženství jako kulturní systém. In *Interpretace kultur*. Praha: SLON, 2000, str. 103 – 145.

Další příklady rozdělení společnosti:

F. Tönnis mluví o *gemeinschaft* a *gesellschaft*, tedy tradiční a moderní společnost. (1887 – kniha *Gemeinschaft a Gesellschaft*).

H. L. Morgan viděl rozdíl jako posun od *societas* k *civitas* (1887; téměř shodné s *gemeinschaft* a *gesellschaft*) – 2 základní typy společnosti podle druhu sociální a politické organizace.

Societas – rodová společnost je založena jednotlivcích a čistě osobních vztazích. Základní organizační jednotkou je zde rod, ze kterého postupně vznikaly stále integrovanější, složitější a vývojově vyšší formy sociální organizace: **rod** → **frátrie** → **kmen** → **kmenová konfederace**.

Civitas – stát - typ společnosti založený na principu teritoriality (geografickém území) a vlastnictví. Základní jednotkou sociální organizace je zde obec nebo městský obvod. Politická společnost je organizovaná na územním základě a disponuje majetkem i osobami prostřednictvím územních vztahů. Jednotlivá integrační stadia představují obec nebo městský obvod, okres nebo provincie, které vznikají spojením obcí nebo m. obvodů a posléze národní prostor neboli země (spojení předchozích dvou). V tomto typu zřízení mizí prvotní svoboda a rovnost, vznikají společenské třídy a objevuje se sociální nerovnost.

E. Durkheim – viděl rozdíl mezi mechanickou a organickou solidaritou. E. Durkheim ve snaze ukázat, do jaké míry se v dějinách proměnil vztah jednotlivce a společnosti, a v čem zůstává konstantní, rozlišil dva základní typy společnosti – dřívější společnost založenou na **mechanické solidaritě** a moderní společnost založenou na **solidaritě organické**. Přejít od jednoho typu k druhému je zapříčiněn rostoucí dělbu práce. Společnosti s mechanickou solidaritou jsou založeny na podobnosti svých částí, jednotlivci ani skupiny v dané společnosti se ještě nediferencovali. Všichni praktikují stejné rituály a uznávají stejné svátosti, jsou plně integrováni přímo do sociálního celku bez jakýchkoliv zprostředkujících článků. Jednotlivci nesledují své vlastní zájmy, jsou plně podřízeni zájmům celku, které zcela mechanicky respektují. Společnost ovládaná mechanickou solidaritou je plně homogenní a koherentní, **drží pohromadě díky rodinným vazbám mezi jednotlivými rodinami**. Mechanická solidarita však postupně slábne a je nahrazena **solidaritou organickou**, která vychází z různosti mezi individui spíše než z podobnosti mezi nimi. Jedinec je do takového

a k zařazování lidí do těchto skupin na základě vzájemných vztahů, a to vše se děje jak v prostoru tak v času.

Doplnění a vysvětlení definice:

Lidská schopnost reprodukce – nějak se vždycky musí podílet mužové i ženy.

Reprodukce – je to schopnost prokreace a rození potomstva.

Prokreace – schopnost párového sdružování se.

Skupina – rodina, rodová linie.

Zařazování do skupin – kdo se stane členem skupiny

Vzájemné vztahy – vztahy uvnitř skupiny mezi jednotlivými členy či mezi skupinami navzájem.

Dle času – dle toho, jak jsme zařazováni do různých skupin zjistíme, že jsme například zařazeni do totemové skupiny praotce Čecha.

Jedná se o kulturní využití zkušenosti s lidskou reprodukcí.

Systémový aspekt příbuzenství

Jedná se o pravidla a organizaci příbuzenství.

Příbuzenský systém – „celek příbuzenských vztahů, skupin a termínů; jak je organizována **afinita** a **filiace**. Zdůrazňují se vzorce.“

Příbuzenské typy (lidé chápáni jako podobní např. bratři) + filiační vztahy + afinní vztahy a pravidla, dle nichž jsou tyto vztahy organizovány.

Příbuzenství = příbuzenské vztahy afinní a filiační a vztahy z nich vyvozované. Organizace se manifestuje v příbuzenském systému.

1. **Příbuzenské vztahy** = vztahy afinní a filiační.

1.1 **Afinní vztahy** (manželské, prokreativní) – vztahy založené na párovém sdružování – obsahují pravidla, dle kterých různé kultury definují vztah manžela a manželky.

Afinitou, párovým sdružováním, není vždy myšleno manželství, neboť těhotenství pro jeho strůjce ještě neznamena, že se stává manželem těhotné a obráceně.

Manželství – konkrétní organizace afinních vztahů – pravidla, dle kterých různé kultury definují vztah manžela a manželky. Jedná se tedy o definici afinních vztahů.

1.2 **Filiační (descendenční) vztahy** – vztahy založené na rození potomstva, jež definují, odkazují ke vztahům intergeneračním a vícegeneračním. Jejich organizace se manifestuje ve filiačních a descendenčních systémech.

Filiaci užívá spíše britská antropologie, descendenci americká. V obou případech se však jedná o vztahy mezi rodiči a potomky. **Filiací**, tedy přiřčením do rodiny je míněn vztah rodiče – děti, ale jen rodiče a děti. **Descendencí** pak vztah mezi potomky a předky, tedy vztah přes vícero generací i k dědům, pradědům etc. Jedná se tedy o vztah potomek, předek, rodič, dítě.

Takže **příbuzenství** není nic derivovaného z biologie, ale je **kulturním výtvořem**. **Afinita i descendance je selektivní interpretací universální lidské zkušenosti s reprodukcí.**

Příbuzenské termíny - mají klasifikační funkci, neboť popisují a klasifikují svět příbuzných tak, že sdružují dohromady ty lidi, ve vztahu k nimž člověk hraje podobnou úlohu, a oddělují ty, ve vztahu k nimž má jedinec jiná očekávání. (Tedy fakticky stejně klasifikujeme pod názvem strýc jak bratra matky, tak manžela sestry matky, přičemž jsou to zcela odlišné osoby.)

- *každý příbuzenský termín nese příbuzenský status a roli*. Když klasifikujeme někoho jako příbuzného – například bratrance, tak onen dotyčný má status bratrance a roli bratrance.

Systémy příbuzenské terminologie *označují kategorii příbuzenského statusu a naznačují očekávané chování*.

Konkrétní příbuzenské terminologie jsou vystavěny s užitím obecně rozšířených kritérií příbuzenské distinkce. Nesou charakteristiky a atributy charakteristické pro konkrétní příbuzenský systém.

U příbuzenských termínů je nutné zdůraznit, že jsou **lokálně etnocentrické**.³ Tyto termíny jsou vytvářeny, poznávány, hodnoceny a interpretovány prostřednictvím a s ohledem na dané hodnoty a normy kultury vlastního společenství, a proto se často liší kulturu od kultury.

3 Srov. MURPHY, R. F. *Úvod do kulturní a sociální antropologie*. Praha: SLON, 1999, str. 122. Rozmanitost a důležitost terminologie příbuzenství poprvé popsal L. H. Morgan v díle *Systems of consanguinity and Affinity of the Human Family* (Systémy pokrevnosti a sešvagření lidské rodiny, 1871), kde předložil své pojetí evoluce rodiny od údobí archaické promiskuity, přes rodinu pokrevních příbuzných, skupinové manželství bratrů a sester atd., až ke konečnému vývojovému stádiu, kterým dle něj je monogamní rodina

Význam příbuzenských terminologií tkví především v tom, že označují společenská postavení a odrážejí tak společenské struktury, jichž jsou součástí. Mění se většinou pomaleji než jiné aspekty společnosti a mohou tedy něco vypovídat o bezprostřední minulosti. Ovšem nejsou natolik stálé a neměnné, jako se např. domníval L. H. Morgan, aby mohly podat svědectví o dávných kulturách. Pro přehlednost vypracovali antropologové šest základních příbuzenských terminologických systémů, které nazvali podle kmene či národa, u něhož byly poprvé zjištěny nebo které je nejlépe představují.⁴

Označení příbuzenských typů: označuje se na základě anglické terminologie a jedná se o mezinárodní označení příbuzenských typů; je kulturně neutrální.

F = Fa – otec

M = Ma – matka

S = So – syn

D = Do – dcera

B = Br – bratr

Z = Zi – sestra

H = Hu – manžel

W = Wi – manželka

Z těchto značek se skládají komponované řetězce, kterými se označují ostatní příbuzní. Jedná se o kulturně neutrální označení.

Příbuzenský diagram

Znaky příbuzenského diagramu: jedná se o několik morfémů, ze kterých se skládají jednotlivé věty. Z malého množství znaků lze vyskládat velké množství sdělení.

Terminologie bratranců a sestřenic

(užijeme pouze pojem „bratranců“)

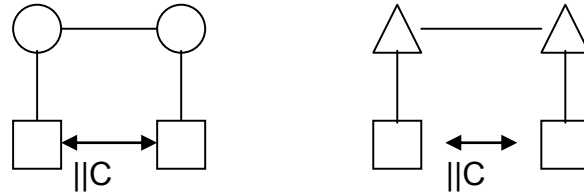
Všichni jsme příbuzní na úrovni 50 bratranců. Někteří bratranci jsou kulturně ještě našimi příbuznými, jiní již jimi nejsou.

s árijským systémem pokrevního příbuzenství. Srov. BUDIL, I. T. *Mýtus, jazyk a kulturní antropologie*. Praha: TRITON, 1998, str. 145.

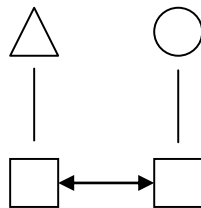
4 Jedná se o eskymácký, súdánský, havajský, irokézský, crowský a omažský typ terminologického systému. Srov. a více viz MURPHY, R. F. Úvod do kulturní a sociální antropologie. Praha: SLON, 1999, str. 122 – 127.

Rozlišení dle pohlaví – bratraci jsou potomci sourozenců, ale naše terminologie nerozlišuje pohlaví jejich rodičů – tedy zda jsou bratraci potomky mužů či žen.

1. Paralelní bratraci – potomci dvou bratrů popřípadě dvou sester. Bratraci se obecně označují C, paralelní bratraci se označují ||C.



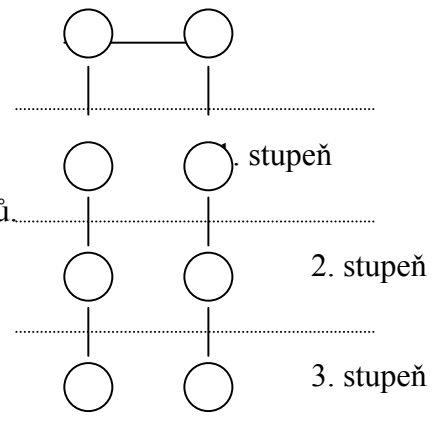
2. Křížoví bratraci – označují se XC – jsou to potomci sourozenců různého pohlaví.



Rozlišení příbuzenské vzdálenosti – jak stoupá

Příbuzenská vzdálenost, tak stoupá i stupeň tříd bratranců.

Jedna třída rovná se vždy stejné generace.

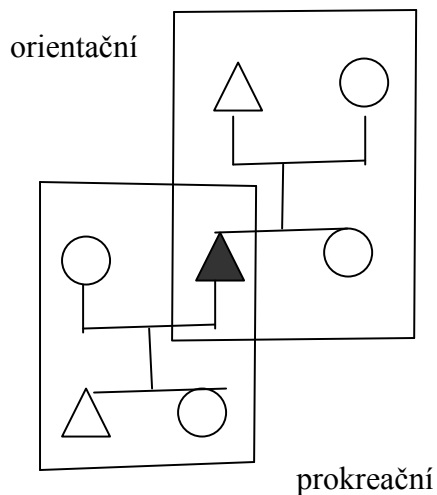


Přednáška č.2: Rodina a manželství

Rodina – sociální skupina zformovaná na bázi afinních a filiačních vazeb a vazeb z nich odvozovaných prototypicky (modelově)

rolišujeme: orientační rodina – otec, matka, děti – **ego je potomek**

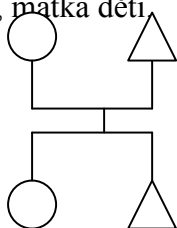
prokreační rodina – otec, matka, děti – **ego (manželský) potomek a předeek**



rodina = univerzální jednotka - každá společnost má jiný model

- primární jednotka socializace – děti se učí podle rodičovského modelu
- i když člověk nevyrostá v rodině (dětský domov) snaží se tak vztahy modelovat (teta,...)
- kulturně variabilní

Univerzální varianta toho, co je rodina. Co rodinu zakládá. **G. P. Murdock** 1949 napsal knihu „Sociální struktura“. V ní uvádí, že rodina je všudypřítomná ve své základní podobě – otec, matka děti

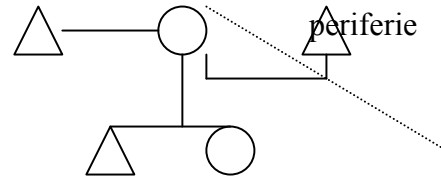


Tyto vazby by dle něj byly v základě každé rodiny – Murdock (ve Velké Británii **A. R. Radcliffe-Brown**) je označuje jako **nukleární rodinu**, v českém překladu se dá nazvat **jádrová rodina** - autoři považovali nukleární rodinu za počáteční bod všech svých analýz

společenských systémů. Vztahy ke vzdálenějším příbuzným potom považovali za rozšíření příbuzenských vazeb v jakési zředěnější podobě.

Nukleární rodina existuje na každém kontinentu a na každé úrovni složitost, od loveckých a sběračských skupin, jako jsou Šošoni a Pygmejové, až po vyspělé průmyslové národy na Západě. Pojem nukleární rodina se nahrazuje pojmem **konjugální rodina = manželská rodina**.

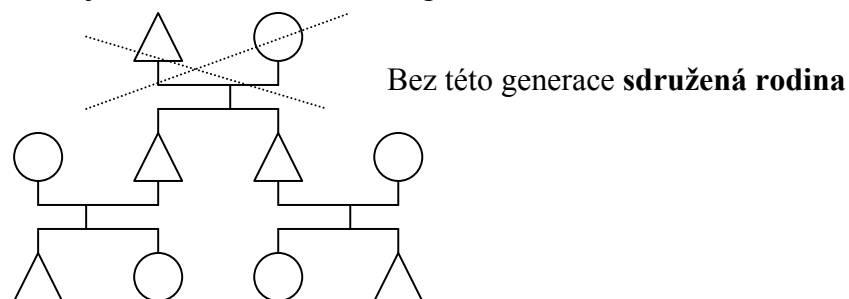
Ale ukazuje se, že ani tato nukleární rodina není universální – není všude ve světě. Jako nejsilnější a nejčastější vazba je pokládána tato:



C. Lévi-Strauss – nukleární rodina není prvotním základem rodiny, neboť ženin bratr, jakožto ten, kdo vydává nevěstu, si i nadále udržuje klíčové postavení v rodinné struktuře. Dle C. L.-S. Se tedy základní nedělitelná jednotka nebo-li atom skládá z manžela, manželky, syna a ženina bratra. Z této odlišné perspektivy vychází při analýze rodiny jako jakési křížovatky manželských výměn a spojenectví, počínaje od zákazu incestu. Pro CL-S je jedinou skutečnou společenskou formou manželská výměna.

- nejblíže jakési „přirozené“ a univerzální rodinné jednotce je matka s dětmi (zastává většina současných vědců zabývajících se výzkumem rodiny) – mateřské právo je považováno za přirozené, zatímco otcovské právo je smluvní, a tudíž kulturní

Rozšířená rodina – je to rodina o třech a více generacích.



Sdružená rodina – rozšířená rodina se mění ve sdruženou rodinu v případě, když nejstarší generace zmizí – tedy zemře.

Rozdíl mezi **rodinou** a **domácností**. Naše pojetí domácnosti vychází z anglického feudalismu – což znamená *držet dům*. Je to bez ohledu na počet obyvatel domů a v domě

může být i více rodin a i lidé, kteří do rodiny nepatří. Většinou zde správu vykonává nejstarší muž.

Definice domácnosti: Je to ekonomická jednotka založená na společné rezidenci. Do domácnosti patří i sluhové, otroci etc.

Funkce rodiny

- Funkce enkulturní (socializační – v sociologickém označení, edukační – v pedagogickém označení). Jedná se o jedinou universální funkci rodiny. Vždy jsou v rodině nějakí muži a nějaké ženy, do jejichž rolí se budou socializovat potomci – mají v nich modely chování. Je třeba si uvědomit, kolik věcí se v rodině naučíme. V určité době dochází k tomu, že dítě přestává chodit na nočníček a chodí jako jeho rodiče. V romských rodinách se dítě vykálí přímo do na podlahu místnosti a toto je nakonec posypáno popelem a vymeteno.
- Funkce sexuální – jedná se o regulaci sexuálních vztahů, kdy rodina nám určuje, že mezi určitým mužem a určitou ženou je sex dovolen, ba je povinnost a naopak nám také říká, s kým sex mít nemůžu. Tedy sex uvnitř rodiny je správná věc, s někým mám sex za povinnost a s někým ho mám zapovězený.
- Funkce reprodukční – plození a prokreace nových členů komunity.
- Ekonomická funkce – organizace a institucionalizace pohlavní dělby práce a ustavení kooperující jednotky. Někdo sbírá kořínky a někdo loví mamuta. Mohou se měnit aktéři, ale role jsou stále stejné. Též se jedná o transfer majetku.

Každá z funkcí může, krom enkulturace, se odehrávat mimomanželskou cestou. Sex může být velmi volný, ekonomika také, etc.

Stále se zde prolíná koncept manželství a rodiny. Manželství je vztah v rámci jistých pravidel a rodina je formální skupina.

Manželství

Edmund Leach vyčlenil deset proměnných, které se v manželství mohou vyskytovat. Je to jakýchsi deset funkcí, které mohou (ale také nemusí!) platit.

3. Manželství ustavuje legálního otce dětem ženy.
4. Manželství ustavuje legální matku dětem muže.
5. Manželství dává manželovi nebo jeho širší rodině kontrolu nad sexuálním servisem ženy (sexuálně se mohou podílet i jiní členové rodiny – například bratři).
6. Manželství dává manželce nebo její širší rodině kontrolu nad sexuálním servisem muže.

7. Manželství dává manželovi nebo jeho širší rodině kontrolu nad pracovní silou ženy.
8. Manželství dává manželce nebo její širší rodině kontrolu nad pracovní silou muže.
9. Manželství dává manželovi nebo jeho širší rodině kontrolu nad manželčím majetkem.
10. Manželství dává manželce nebo její širší rodině kontrolu nad manželovým majetkem.
11. Manželství ustavuje společný fond vlastnictví ve prospěch dětí.
12. Manželství ustavuje signifikantní vazby mezi skupinami příbuzných obou dvou partnerů – ony aliance.

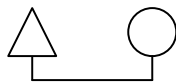
+ **A. L. Oppenheim** doplňuje o:

13. Udržuje fyzicky descendenční skupinu – tedy udržuje skupinu potomků.
14. Definiuje a udržuje odpovídající role pro muže a ženy ve společnosti. V případě, že tyto role nejsou naplňovány, padají dotazy, kdy se již provdám, kdy se již ožením, když se k tomu někdo nemá. Výrazem akceptace je to, že se opravdu raději ožení či provdám. Akceptujeme tedy určité role, tj. normativní funkce manželství.

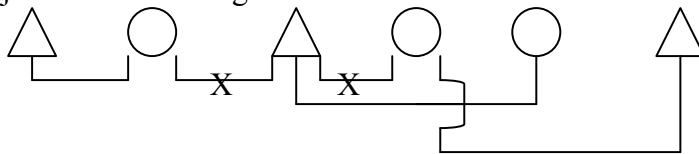
Murphy říká na str. 74 o manželství: „*Je to trvalý svazek (předpokládá se, že to bude trvalý svazek), reguluje sexuální aktivitu mezi určitými muži a mezi určitými ženami, tvoří rámec pro ekonomickou kooperaci, uděluje legitimitu dětem a zajišťuje rámec pro jejich výchovu, ustavuje aliance.*“

Manželské formy

Monogamie – dle nás jediná mravná a lidská a jediná správná varianta manželství. Klasická monogamie vypadá takto:



„Jedná se o manželství mezi jedním mužem a jednou ženou v daném čase.“ Toto je ideální forma, která se ale většinou vůbec nevyskytuje. U nás se spíše vyskytuje **řetězová monogamie** – žijeme v řadě monogamních manželství.



Dle **Murphyho** monogamii praktikuje jenom 16 % společností, za to se jedná o společnosti největší.

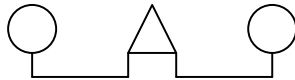
Polygamie

Polygamie je běžná v 83 % společností (jedno procento zde je pro vše ostatní). Polygamie se dělí na *polygynii* a *polyandrii*.

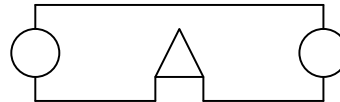
Polygynie

„Polygynie je simultánní manželství mezi jedním mužem a mezi dvěma a více ženami v daném čase najednou.“

Buď se vyskytuje v obecné formě – tedy jeden muž a několik manželek na sobě nezávislých:



Nebo se jedná o sororární (sesterskou) polygynii. Tedy, že manželky mužovo jsou zároveň sestry. To se vyskytuje ve většině případů:



Tedy polygynii můžeme předefinovat zcela obráceně. **Není to již právo muže vzít si více než jednu manželku, ale je to právo ženy provdat se za již ženatého muže.**

Jedna funkce je polygynie je diseminace majetku. Tedy aby bohatý muž nedával majetek jen jedné ženě, ale mělo z toho prospěch co možná nejvíce žen. Tím pádem dochází k diseminaci po celé společnosti.

Další mýtus padá – ženy na sebe ve většině případů nežárlí. Jsou to ony, které nutí manžela do sňatku. Ženy vítají onu skutečnost, že je jich více, neb se cítí lépe v ženské společnosti

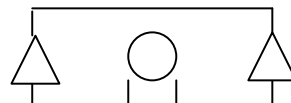
Polyandrie

Simultánní manželství mezi jednou ženou a dvěma či více muži. Vyskytuje se v méně než 1 % případů v celém světě a nejčastěji v bratrské formě.

Generální (obecná) polyandrie

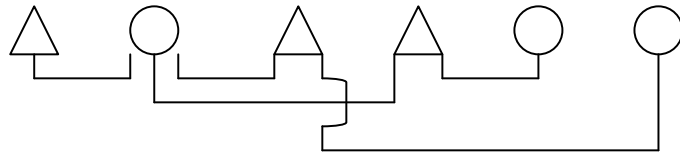


Laterální forma



Laterální forma je formou nejčastější. Vyskytovala se nejhojněji v *Tibetu* a *Nepálu*. Zde byla ona bratrská polyandrie. Dále se polyandrie vyskytovala též v malé míře v Indii u *Todů*, *Nayarů* a na *Markézách*, velmi zřídka kdy i u *Šošonů*.

Problém s dalšími lokalitami byl ten, že do polyandrického manželství mohou vstoupit ještě v případě mužů další ženy a v případě žen ještě další mužové. Z hlediska mužů se jedná poté o polygynii, z hlediska žen se jedná o polyandrii. Nesmí to ovšem být v **sororální podobě**.



Naším mýtem stran polyandrie je to, že se jedná o jakousi výhodu žen. V Nepálu to není žena, která si vybírá více mužů, ale naopak bratři si vezmou z úsporných důvodů pouze jednu ženu dohromady. Nejde tedy o to, že ona si může dovolit více manželů, ale jde o to, že manželé si mohou dovolit jenom jednu ženu.

Stejně jako v případě polygynie i u polyandrie jde o něco jiného než o uspokojování tužeb sexuálních.

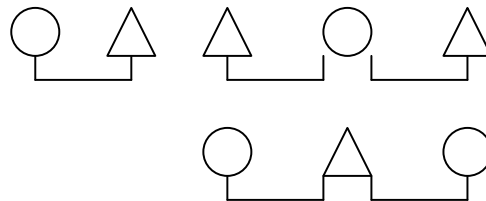
Z našeho **etic** vysvětlení má polyandrie následující funkci: v případě Tibetu je příčinou nedostatek zemědělské půdy – plně využívá sexuální kapacitu ženy a její limitovanou reprodukční kapacitu a u mužů se tak reguluje jejich velká reprodukční kapacita.

Pokud si čtyři bratři vezmou dohromady jednu manželku vzniká pouze jedna jediná skupina dědiců. Je-li půda limitovaná, nelze ji dělit.

Do polyandrického manželství nevstupují chudí, ale vstupují do něj naopak relativně bohatí = držitelé půdy. Kdyby se půda rozdrobila mezi jednotlivé dědice, tak v další generaci již budou chudí všichni.

Formy manželského vztahu

2. **rezidenční forma** – možno býti takto:
Jde o to, že manželé spolu žijí v jedné domácnosti



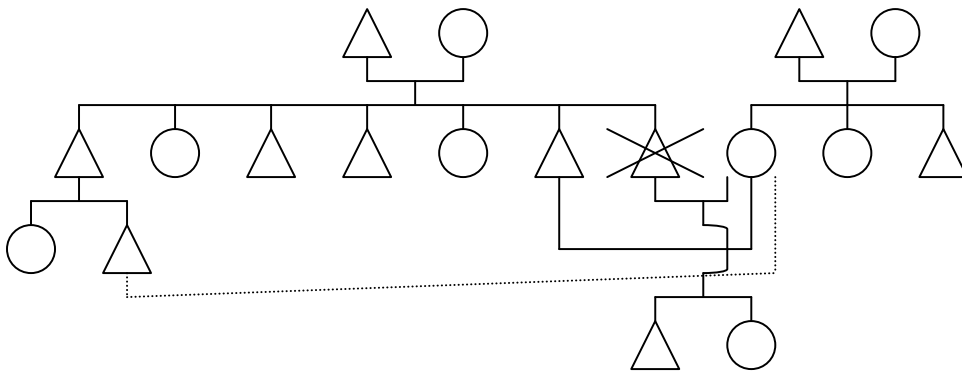
3. **nerezidenční forma** – jedná se o dva manželské páry, které si mění manželku, a dojde k sexu. Vzniká tím trvalý vztah spolupráce a pomoci – závazek vzájemné ochrany a pomoci. Mezi potomky vzniká fiktivní sourozenecký vztah. Tuto formu můžeme označit jako rezidenční polygynní polyandrie.

Na první pohled to vypadá jako by si skupina mužů brala skupinu žen. Proto někteří antropologové toto označují jako **skupinové manželství**, což však není vůbec správný termín. Jediné empiricky doložené manželství bylo u společnosti Oneida.

Další dvě formy:

Levirát

4. **levirát** – bratr zemřelého si musí vzít vdovu po svém bratrovi. Lze to definovat i zcela jinak – když manžel zemřel, žena má právo si vzít jeho bratra. Toto opět odkazuje, že manželství není o sexu, ale o vztahu mezi dvěma příbuzenskými skupinami. Kdyby se žena vdala jinam, její potomci by šli do jiné linie. Ale zesnulého skupina si chce udržet ženu doma. Může to být i starší bratranec, nemusí se nutně jednat o bratra – musí se jednat o strukturálního příbuzného. Lépe tedy, než vracet dary, je dodat náhradního manžela.



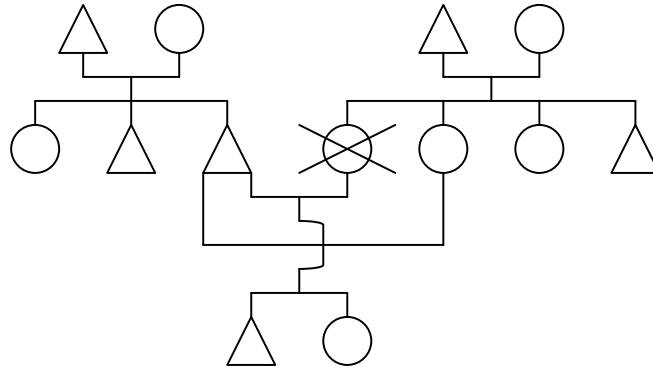
Tečkovaně vyznačeno, když za manžela je ženě poskytnut starší syn bratra jejího zesnulého manžela.

V rámci levirátu můžeme rozlišovat také **pravý levirát**. V pravém levirátu jsou děti, které náhradní manžel zplodí jeho. Tento typ levirátu byl například u starozákonných Židů. Starý Onan si musel vzít ženu svého zesnulého bratra, ale nechtěl s ní žádné potomky již zplodit, proto trousil své sémě po zemi – přerušoval soulož. Ale my máme za to, že masturboval, on pouze nechtěl mít děti.

Druhý typ levirátu – ono manželství s duchem – tedy děti zplazené s náhradním manželem jsou oficiálně považovány za potomky mrtvého prvního manžela.

Sororát

5. **sororát** – je to zrcadlový systém k levirátu. Zemře-li manželka, tak má vdovec právo na její sestru či strukturální příbuznou. Definováno z druhé strany – zemře-li manželka, její sestra má právo vzít si vdovce.

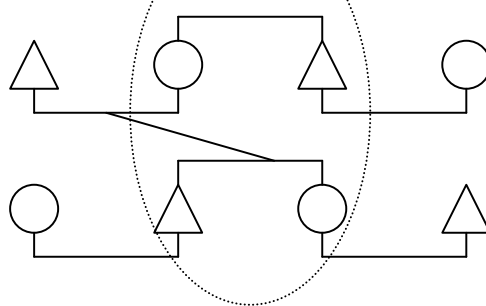


Aby se o děti nestarala cizí ženská, tak si vdovec bere její sestru (u Šošonů je o tom zmínka).

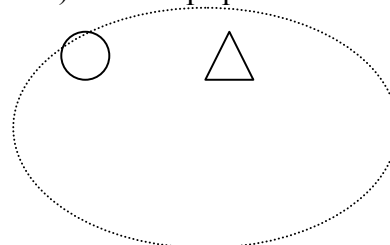
Rezidence (domácnost) Postmaritální rezidenční pravidla

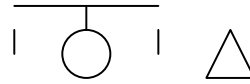
Jde o pravidla, která určují to, kde by se měl nový manželský pár usadit.

Natalokace (možno psát i **natolokace**) – je to pravidlo určující, že oba dva manželé bydlí dále tam, kde se narodili a neformují společnou rezidenci – viz. Ašantové a Nayarové. Ašantové jsou lokálně endogamní a manželé žijí odděleně. Manžel jí jídlo společně se svými sestrami a jejich dětmi. Ale manželky musí jídlo připravovat pro své manžely a nosit jej do jejich domácností. Toto se vyskytuje méně než v jednom případě společností.



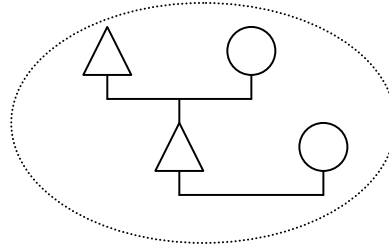
Matrilokální rezidence – pravidlo podle něhož se manžel stěhuje k WM. Údajně se vyskytuje méně než ve 13 % případů. Je asociována s matrilinearitou, ale jsou i výjimky. Příkladem nám mohou být již dříve zmíněné Komorské ostrovy, kde existuje patrilineární matrilokální společnost. Ženy mají ovšem stejně poměrně velkou moc, ale není to matriarchát. Obvykle se vyskytuje tam, kde jsou mužové často mimo domov (obchodníci – obyvatelé Komorských ostrovů obchodovali s Indií a Afrikou) nebo v případě externího válečnictví (Irokézové)





Patrilokální rezidence – mladý manželský pár bydlí u HF. Je to běžné v 68 % případů.

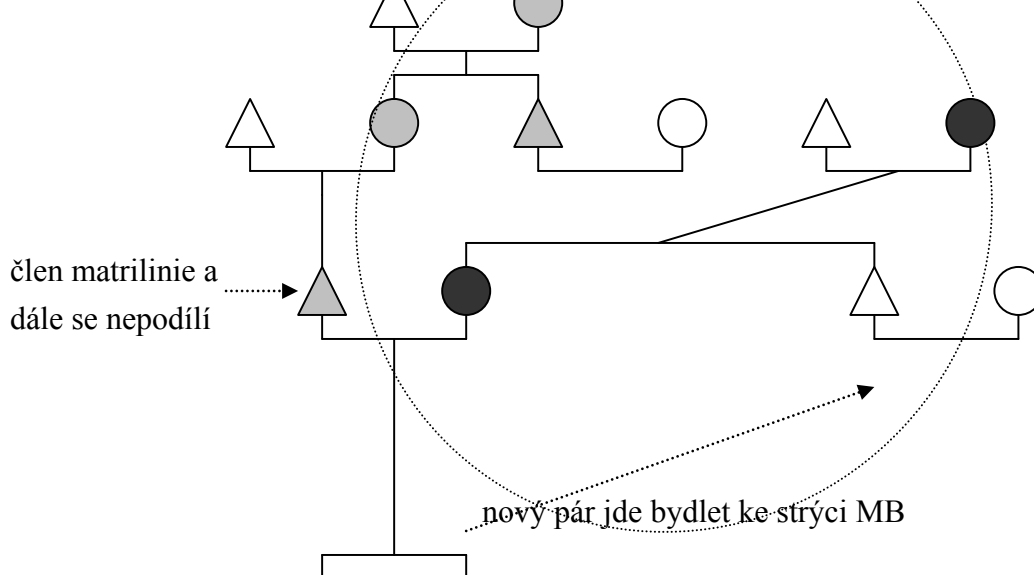
Vysvětlení, proč je tento typ vlastně nejběžnější se liší:



1. Ženy mají snadněji transformovatelné dovednosti na rozdíl od mužů, kteří jsou často vázáni na místo, kde vyrostli (například pásli kravičky nebo kozičky a znají tak dobře pastviny a tato znalost se špatně přenáší). Ovšem dojení koziček či kraviček je transferující velmi dobře.
2. Asociace s patrilineární ideologií – většinou to tak funguje – důležití se drží pohromadě.
3. Mužské ekonomické aktivity vyžadují užší zaměření než ženské – proto je dobré držet otce se synem pohromadě – lépe se jim poté například oře na poli.
4. Přítomnost interního válčení a nepokojů – společně se nejbližší příbuzní brání.
5. Mnoho dalších vysvětlení.

Avuncolokální rezidence – je to pravidlo, podle něhož jde mladý pár bydlet k bratrovi matky – HMB – užívají 4 % společností. Mladý muž mnohdy již ke strýci jde bydlet kolem dvanáctého roku věku a poté si jenom přivede ženskou. Společnosti, kde toto existuje, jsou jednorázově matrilineární – pomáhá udržet nejbližší mužskou descendenční skupiny.

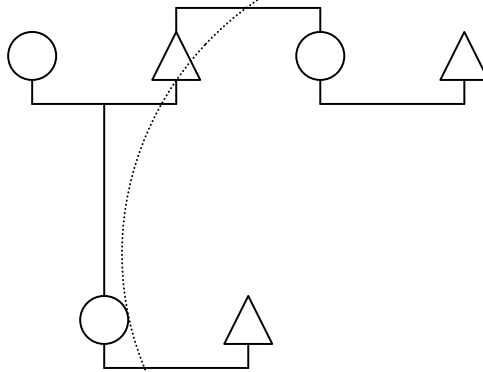
„strýcolokace“)



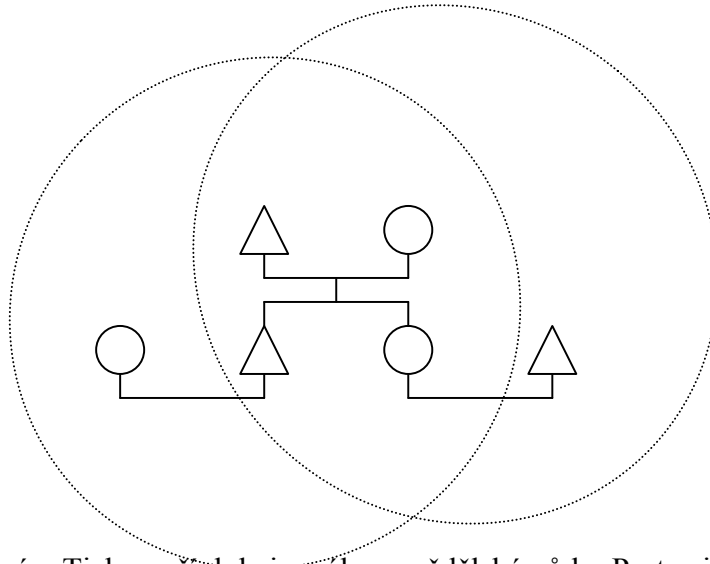


– toto jsou všechno pouze ideály. V praxi to ovšem funguje různě a jinak.

Amitalokální rezidence – je zrcadlová k avucolokaci. Tedy nový pár bydlí u WFZ – bydlí se u sestry otce. Těžko se tyto skupiny hledají a jsou o nich minimální údaje. Neteř by tedy měla dědit po tetách, kdybychom chtěli držet ženy pohromadě. Například Lovedové.



Ambilokální rezidence – ambilokace – buď a nebo – je možno si vybrat, kde se nový pár usadí – jestli se usadí patrilokálně či matrilokálně. Je to spojeno s **neunilineární descendencí** – tedy příbuzní z matčiny i otcovy strany mají stejnou váhu. Je to například náš případ.



Toto je běžné v Tichomoří, kde je málo zemědělské půdy. Proto si tedy manželský pár vybírá ono místo bydlení (buď matrilokální nebo patrilokální), kde jsou lepší podmínky a je to výhodnější. Dnes to u nás funguje například u Rómů.

Bilokální rezidence – bilokace – pár nejdříve bydlí v jedné domácnosti a poté bydlí v druhé domácnosti (8 % případ). Například:

- po svatbě bydlí patrilokálně
- po narození dětí bydlí matrilokálně

Toto je pouze příklad, může to být obráceně.

Neolokální rezidence – znamená to, že nový manželský pár jde bydlet na třetí místo – tedy to funguje u nás, kdy toužíme získat onen krásný byt na Lochotíně. Funguje to ve 4 % kultur na celém světě (ale v těch nejvíce početně zastoupených).

Incestní tabu a další pravidla regulující manželství

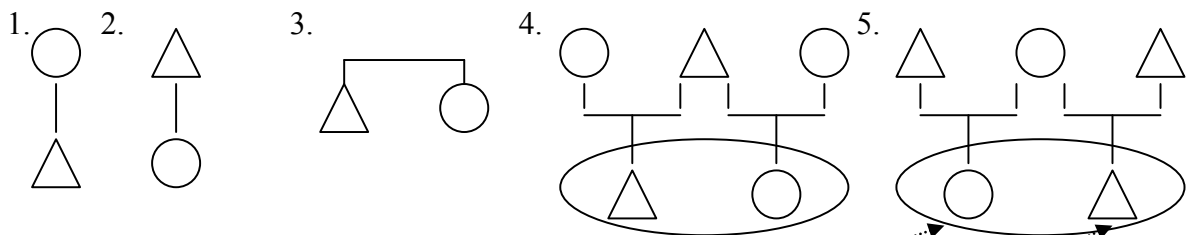
Výběr partnera – afinní vztah – pravidla nám říkají, s kým můžeme spát a s kým spát nemůžeme. Toto nám říká pravidlo **incestního tabu**.

Incestní tabu: Většinou nadpřirozeně sankcionalizovaný zákaz sexuálního styku s určitými příbuznými (kdo s kým může spát a kdo s kým spát nemůže – z toho vychází ona skutečnost, že ti, kteří spolu spát nemohou, se nemohou ani brát, protože manželství je v první řadě o plození potomků – tedy o sexu, jinak by nemohla být v manželství prokreace).

Kdo jsou určití příbuzní je kulturně definováno a variováno.

Téměř universální je tabu mezi rodiči a dětmi a mezi sourozenci.

Nejčastěji tabuizovaný pohlavní styk:



Pro nás je to fakticky totéž. Ale první zákaz se vyskytuje v různých společnostech častěji. Pokud jsou společnosti patrilineární – muži předávají základní substanci, takže jsou v bodě č. 5 nepříbuzní – děvčátko je celý tatínek a chlapeček je také celý tatínek; žena v tomto případě nehraje roli.

Bod č. 3 by neplatil například na Havajských ostrovech, Egyptě či Peru za důležitý. Sourozenci zde mohli beztrestně konat pohlavní styk a uzavírat tak i manželství.

Na Havaji byl koncept **mana**. To je posvátná životní síla a ta je buď slabší, nebo silnější, a to dle sociální vrstvy. Vládnoucí třídy mají manu silnější, nevládnoucí třídy mají manu slabší (zjednodušeně řečeno). Sexuálním kontaktem silnější a slabší many by silnější

mana byla zničena a vymizela by a její držitel by zemřel. Stejně jako člověk, který by se spáril se silnější manou, by neunesl tuto manu a zemřel by také. Nejlépe se tomu dá předejít tím, že se berou navzájem sourozenci, kteří jsou nositelé stejné many. Toto je vysvětlení *emic (pohled zevnitř)*.

Etik vysvětlení nám říká, že se jedná o mechanismus údržby sociální hierarchie. Vládní vrstva se nechce mísit s příslušníky nevládní vrstvy, protože se poté s nikým nemusí dělit o moc a nevznikají žádné spory o nástupnictví – je to tzv. *královský incest (roajální incest)*.

Stejný důvod byl i v Egyptě – Faraón byl zároveň i bohem a s bohem nebylo možno si něco začít, proto se brali bratři a sestry navzájem.

U nás je incest zakázán a byly různé důvody proč – nejčastější je pověst, že degeneruje potomky, což není pravda, naopak se rodí krásné a zdravé děti a následná populace, pokud jeden partner netrpí recesivními geny (ale toto poškození by se projevilo i v případě, že by si vzal nepříbuzného). Kleopatra byla výsledkem sedmi generací a byla inteligentní ženou. To nabourává naše představy o tom, se nám ze spáření sourozenců narodí zrůdičky. „Západ“ si tímto vysvětlením překládá sociální trest do podoby nemoci a fyzického poškození.

Podobná byla situace s masturbací, kdy se ještě před 100 a méně lety věřilo, že masturbace způsobuje debilitu.

I. Vysvětlení incestního tabu

Existuje nepřeberné množství teorií, které se snaží vysvětlit univerzalitu incestního tabu. Pro přehlednost je můžeme rozdělit na *teorie biologické, psychologické a sociologické*, respektive *kulturně antropologické*. Vysvětlení biologické a sociologické se považuje za vysvětlení z prvotní příčiny, která strukturálně ovlivňuje chování celé populace, neboť zvyšuje její zdatnost. Za prvotní příčinu v biologických teoriích je považována vrozenost odporu k incestu, respektive je odpor k incestu, dle těchto teorií, přímo zakódován v našich genech. Sociologická primární příčina je nejčastěji popisována jako společnosti „vrozený“ smysl pro ochranu své integrity odmítáním a perzekucí menšinového chování, tedy incestního chování, pokud není dostatečně funkčně zdůvodněno. Vysvětlení psychologické vychází z bezprostřední příčiny jako je např. fyzická blízkost, dlouhodobý intenzivní kontakt

s určitými osobami, asociace z dětství. Všechny tyto příčiny odkazují ke vztahům uvnitř rodiny.⁵

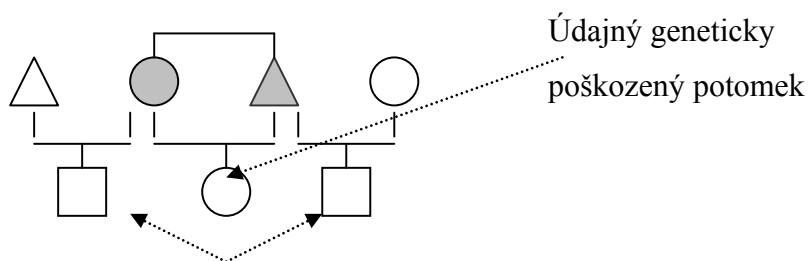
Incest na jedné straně vyvolává u lidí nesmírný odpor a na straně druhé je těmi stejnými lidmi považován za vrozený. Téměř všichni totiž víme, že sexuální vztahy s blízkými příbuznými nejsou přípustné, i když nám to třeba nikdo nevysvětlil. Spontánní charakter strachu z krvesmilství tak vedl některé teoretiky k závěru, že se jedná o genetickou a vrozenou záležitost.

6. Biologické vysvětlení – *Westermarck* – 1891 – „Dějiny manželství“.

Přichází s hypotézou, že lidé mají protiincestní instinkt – jedná se o biologický odpor k pohlavnímu styku s blízkým příbuzným. Toto vysvětlení je dodnes velmi populární mezi laickou veřejností a také v sociobiologii. Díky křížení mezi blízkými příbuznými dochází k údajné fyzické a psychické degeneraci.

Ale pracuje příroda takto? Co kdyby oba dva – bratr se sestrou – měli defektní gen. Kdyby se oženili a vdali za někoho jiného, tak by tento gen rozšířili na zbytek populace. Ovšem v případě, že jsou endogamní a vezmou se navzájem, tak jejich děti naopak zemřou a gen je eliminován.

Další nelogičnost: máme-li biologický k pohlavnímu styku s blízkými příbuznými, proč je třeba definovat incestní tabu? V tom případě by se jednalo o něco podobného, jako definovat zákaz nedýchání.



V případě, že by měli bratr se sestrou mizerné geny a provdali a oženili se s někým jiným, bude se toto přenášet na zbytek populace.

Westermarck říká, že lidé mají averzi k tomuto typu vztahu.

Exogamie pak vzešla z tohoto instinktivního strachu před incestem, který má základ v hlubších psychologických příčinách. Tyto psychické zábrany jsou zakotveny v biologii člověka. Westermarckova teorie incestu tak stojí na pomezí biologického a psychologického

⁵ Srov. MOŽNÝ, I. *Sociologie rodiny*. Praha: SLON, 2002, str. 135 – 139.

vysvětlení, neboť zdůvodnila prohibici incestu argumenty biologického determinismu, které téměř po sto letech zopakovali stoupeni sociobiologie.⁶

7. Psychologické vysvětlení

8. *Wolf* (studie v širokých společnostech na *Taiwanu*) a *Talmon*. *Talmon* prováděl výzkumy v izraelských kibucích. Děti z těchto kibuců mají tendenci hledat si partnery v jiných kibucích. *Talmon* z toho vyvozuje, že máme vrozenou nebo přinejmenším psychickou averzi ke změně sociálních rolí. To tedy znamená, že lidé, kteří spolu byli socializováni, mají odpor a averzi k tomu, aby své role měnili. Je-li někdo socializovaný jako bratr a sestra, jako kamarád a kamarádka, tak se již nechce přeorientovávat na manžela a manželku. Námitkou proti tomuto je opět: proč musíme mít definováno tabu.

Navíc jsme nevzali v úvahu enkulturaci – tedy to, co se jim při výchově říká: zda se jim tedy neříká, že mají odejít z kibucu a hledat si manželského partnera mimo.

Opět se tedy jedná o jakousi údajnou averzi.

9. *Sigmund Freud* – kniha „Totem a tabu“

S. Freud Westermarckovo vysvětlení naprosto odmítl. Ve své knize *Totem a tabu* si pokládá otázku, odkud pochází bázeň před incestem, kterou musíme pokládat za příčinu exogamie, a odpovídá:

„Místo, abychom ze zákonného zákazu incestu usuzovali na přirozený odpor k němu, měli bychom spíše vyvodit závěr, že přirozený instinkt k incestu pudí, ...“⁷

Strach před incestem nelze tedy chápat jako vrozený instinkt, jak tvrdili jiní autoři. S. Freud se domníval, v souladu s tehdejší evoluční teorií, že přímí předchůdci dnešního

⁶ Srov. BUDIL, I. T. *Mýtus, jazyk a kulturní antropologie*. Praha: TRITON, 1998, str. 152 – 153.

Westermarckovo vysvětlení podporuje model rodiny a socializace u T. Parsonse a také výzkumy J. Shepera v izraelských kibucích. Děti z kibuců mají tendenci hledat si partnery v jiných kibucích, z čehož je vyvozeno, že máme vrozenou nebo přinejmenším psychickou averzi ke změně sociálních rolí. To tedy znamená, že lidé, kteří spolu byli socializováni, mají odpor a averzi k tomu, aby své role měnili. Je-li někdo socializovaný jako bratr a sestra, jako kamarád a kamarádka, tak se již nechce přeorientovávat na manžela a manželku. Srov. MOŽNÝ, I. *Sociologie rodiny*. Praha: SLON, 2002, str. 138. Námitkou proti těmto vývodům může opět být tvrzení, proč musíme mít definováno tabu. Navíc nebyla vzata v úvahu enkulturace, tedy to, co se dětem při výchově říká: zda se jim tedy neříká, že mají odejít z kibucu a hledat si manželského partnera mimo. Jedná se tedy o jakousi údajnou averzi k incestním vztahům.

⁷ FREUD, S. *Totem a tabu*. Praha: Práh, 1991, str. 86.

lidstva žili v „hordách“ skládajících se z patriarchálního vůdce, jeho žen a potomků. Jedním z privilegií patriarchy bylo výhradní sexuální právo na všechny ženy, včetně jeho dcer. Synové se v nenávisti proti otci-vůdci a v touze po ženách spojili a zabili jej. Poté společně snědli jeho tělo, aby tak vstřebali jeho moc. Postupně však na ně začali doléhat protichůdné city vůči otci a výčitky svědomí. Na odčinění udělali ze svého otce symbol, a to tak, že jej ztotožnili s určitým zvířetem, tedy „totemem“. Právě z tohoto mytického, totemického zvířete – otce poté odvozovali svůj původ. Následně pak zavedli tabu na pojídání všech zvířat daného druhu, vyjma přesně určených obřadních příležitostí. Tak se tedy vyrovnali s vraždou a kanibalismem a zbývalo jim odčinit nepoctivou touhu po ženách, svých matkách a dcerách. To učinili trvalým zřeknutím se práva na tyto ženy a přijetím zákona, údajně prvního zákona v historii lidstva, který zakazoval pohlavní styk mezi všemi lidmi stejné totemické skupiny. Muži tak museli dávat ženy jiným skupinám, které jim to oplácely.⁸

„Zákaz uzavírání sňatku mezi příbuznými byl prvním zákonem, víra v totemickou posloupnost prvním náboženstvím a totemické skupiny prvními kulturně ustanovenými společenskými jednotkami.“⁹

Námítka: **Freud** uvažuje jako mačistický sexista. Co když to bylo přesně obráceně? Otce mohli bez větších problémů zavraždit rovnou ženy, kterým se jeho sexuální monopol nelíbil.

10. Sociologické vysvětlení

Sociální a kulturní antropologové všeobecně preferují *sociologická vysvětlení*, která pojímají sexuální omezení jako součást manželských omezení, oproti vysvětlením biologickým či psychologickým, které se zaměřují na incestní tabu jako takové. Tato perspektiva vychází z důrazu na sociální a kulturní podmínky individuálního chování a na snaze vysvětlit kulturní rozmanitost.

⁸ Srov. MURPHY, R. F. *Úvod do kulturní a sociální antropologie*. Praha: SLON, 1999, str. 79.

⁹ Tamtéž, str. 79. Více k Freudově teorii a především k jeho pojetí tabu, jakožto náboženské formě předcházející bohy a která je datována do doby, kdy neexistovalo žádné náboženství, viz STEINER, F. B. *Taboo, Truth, and Religion*. Selected Writings, Volume 1. Oxford: Berghahn Books, 1999, str. 199 – 208.

Freudova teorie může také posloužit k vysvětlení důležitosti panenské čistoty a otcovy kontroly nad dcerou (s obojím se setkáme i u starozákonních Židů). Pokud má Freud pravdu ohledně vzájemných incestních citů otce a dcery a první zákon proti incestu je opravdu univerzální, poté otcova touha po dceři může být přeměněna do jeho požadavku, že dcera nepatří nikomu jinému než jemu do doby než ji on sám provdá. Ovšem univerzalita prvního zákona je sama o sobě teoretickým konstruktem, a tak i závěry z ní odvozované mají spekulativní charakter. Srov. FRYMER-KENSKY, T. *Virginity in the Bible*. In *Gender and Law in the Hebrew Bible and the Ancient Near East*. Sheffield: Sheffield Academic Press, 1998, str. 85.

Mezi nejznámější sociologické teorie patří:

a) **tzv. teorie rolí B. Malinowského**, vycházející z jeho přísného funkcionalismu, kdy jakákoliv kulturní instituce pomáhá udržet ekvilibrium systému. Dle této teorie příbuzenské a manželské systémy jednoznačně definují, připisují a distribuují sociální role. Pokud by bylo povoleno manželství blízkých příbuzných, došlo by k přijetí alternativních rolí, práv a povinností oproti těm, které jsou již v platnosti, což by zcela podkopalo stávající sociální pořádek. Funkcí incestního tabu pak je udržet stabilitu a integritu rodiny. Sexuální vztahy mezi všemi ostatními členy, kromě manželského páru, by vedly ke konkurenci a zničily by řád této základní společenské jednotky. V důsledku by pak byla narušena celá řada ekonomických a jiných funkcí rodiny, což by zasáhlo celou společnost. Tato teorie nicméně nevysvětluje žádná jiná tabu, kromě těch, která se týkají základní rodinné jednotky skládající se z matky, otce a dětí.¹⁰

b) **Do jisté míry sem patří i Freud** – v rámci udržení stability v rodině se uvalí tabu na styk uvnitř rodiny. Díky totému je v rodině klid.

c) **Claud Lévi-Strauss** - tzv. *alianční teorie*, která klade důraz na vytváření spojenectví mezi skupinami, kde incestní tabu umožňuje formování širokých aliancí.

Dle C. Lévi-Strausse je vzájemná výměna vlastní všem společností a je základním prostředkem k vyrovnávání rozporů vyvolaných protiklady existujícími ve společnosti, vytváří komunikační strukturu mezi lidmi. Dle tohoto schématu je absolutním darem, naprostou reciprocitou, darování ženy.

Na úsvitu lidské kultury se náš druh, dle C. Lévi-Strausse, již zbavil většiny svého instinktivního chování, ale ještě je nenahradil kulturními normami, které by jeho chování řídily. Sexuální život těchto lidí byl náhodný a promiskuitní, bez ohledu na to, zda se jednalo o blízkého příbuzného či nikoliv. Někteří muži z tohoto stavu unikli a uzavřeli smlouvu s jinými lidmi. Každý z nich se pak vzdal nároku na ženu z vlastní skupiny,

¹⁰ Srov. MURPHY, R. F. *Úvod do kulturní a sociální antropologie*. Praha: SLON, 1999, str. 78. Dle C. Lévi-Strausse jakákoliv příbuzenská struktura, ať už sebejednodušší, nemůže být zkonstruována na základě biologické rodiny, skládající se z otce, matky a jejich dětí, ale že je v ní již od začátku začleněný vztah aliance. Ten vyplývá z prakticky univerzálního faktu v lidských společnostech: aby muž získal manželku, je třeba, aby mu ji buď přímo či nepřímo poskytl jiný muž, který je k ní v nejjednodušších případech v postavení otce či bratra. Nutno podotknout, že např. C. Lévi-Strauss za základní rodinnou jednotku považuje manžela, manželku, syna a ženina bratra, který jakožto ten, kdo vydává nevěstu si i nadále udržuje klíčové postavení v rodině. Hovoří o tzv. „atomu“ příbuzenstva. „Skutočně základná příbuzenská struktúra – možno povedať atóm príbuzenstva – spočíva v manželovi, manželke, dieťati a predstaviteľovi skupiny, od ktorej manžel získal manželku“ (Štrukturálna antropológia, s. 83-84).“ LÉVI-STRAUSS, C. *Štrukturálna antropológia II*, Bratislava: KALLIGRAM, 2000, str. 94. C. Lévi-Strauss tak analyzuje rodinu jako jakousi křížovatkou manželských výměn a spojenectví, počínaje od zákazu incestu. Z toho plyne, že nukleární rodina (označení pro seskupení matka, otec a děti) není prvotní společenskou formou, univerzální a „přirozenou“ jednotkou, ale kovariantou širšího systému výměn, jehož je též součástí. Skutečnou prvotní formou pro Lévi-Strausse je tak manželská výměna. Srov. tamtéž, str. 87.

předpokládá se, že na svojí vlastní sestru, kterou dal jinému muži výměnou za jeho vlastní sestru. Každý skončil s jednou ženou, jako před začátkem výměny ovšem s tím rozdílem, že získali spojence zavázaného poutem, jehož síla odpovídala hodnotě daru. Vztah mezi muži se mění z izolace či nepřátelství ve vzájemnou podporu a spolupráci. Tak se z přírodního aktu párování stává kulturní výtvar. Dle C. Lévi-Strausse šlo tedy v první řadě o vztah mezi muži a teprve potom o spojení mezi mužem a ženou.¹¹

Zákaz pohlavního styku mezi nejbližšími příbuznými je tedy, dle Lévi-Strausse, čistě konvenčním pravidlem vyplývajícím z nároku sociálního života přírodních národů: přežití archaického lidstva rozptýleného do malých komunit záviselo na spolehlivém systému směny a komunikace s ostatními společenstvími. Stav permanentní interakce byl dosažen a institucionalizován prostřednictvím exogamie spočívající v intenzivní směně žen, která vytvořila trvalá pokrevní pouta. Zákaz incestu tak zajistil, že společenství disponovalo dostatečným počtem svobodných žen určených ke směně.¹²

Tato vysvětlení můžeme také přeškatulkovat na vysvětlení:

- **Aversní vysvětlení** – Westermarck – asociace z dětství X Freud – lidé mají k tomuto sexuálnímu styku touhu.
- **Integrační vysvětlení** – Malinowski, částečně Freud.
- **Alianční vysvětlení** – Claud Lévi-Strauss

II. Endogamní a exogamní pravidla

Obdobně jako rozlišujeme několik základních forem manželství, rozlišujeme i několik pravidel, dle kterých různé kultury definují vztah manžela a manželky. Mezi nejdůležitější *afinní pravidla*, tedy ta, která regulují tento vztah, patří pravidlo *exogamie*, *endogamie*, dále pak *referenční manželská pravidla* v preskriptivních systémech (určují, koho si máme vzít) či *prohibiční pravidla* v prohibičních systémech. Ta určují, jaký typ si vzít nemáme.

¹¹ Srov. MURPHY, R. F. *Úvod do kulturní a sociální antropologie*. Praha: SLON, 1999, str. 80.

¹² Srov. BUDIL, I. T. *Mýtus, jazyk a kulturní antropologie*. Praha: TRITON, 1998, str. 153. Lévi-Strauss pokládal směnu, obdobně jako M. Mauss, za primární akt ustavující lidskou společnost. Pojem směny, dle něj, můžeme považovat za společný determinátor veškeré lidské aktivity, protože lidská společnost je tvořena systémem směny operující na třech rovinách komunikace: 1. výměna zpráv konstituující jazyk, 2. výměna žen vytvářející příbuzenský systém, 3. výměna zboží zakládající ekonomickou aktivitu. Lévi-Strauss připojil ještě čtvrtý typ komunikace – komunikace genů mezi jednotlivými genotypy. Tamtéž, str. 305.

Pravidlo exogamie je úzce spojeno s *incestním tabu*, které přesně vymezuje, kteří příbuzní jsou vyloučeni z manželství či sexuálního styku. Zde končí univerzalismus a vymezení se liší kulturu od kultury. Téměř všude je zakázán sexuální styk v rámci nukleární rodiny, tedy mezi rodiči a dětmi a mezi sourozenci. Mnohé kultury rozšířily incestní tabu i na klasifikační příbuzné, tedy tety, strýce, bratrance... Incestní tabu a exogamie kromě jiného nutí lidi rozšířit okruh kontaktů, kooperovat a vytvářet aliance v nejbližším okruhu, a tím vytvářet širší sociální skupiny.¹³

Endogamní pravidlo naopak požaduje sňatky v rámci určité sociální skupiny, vrstvy. Toto pravidlo pomáhá skupině posílit vlastní identitu a jedinečnost v opozici k sousedním skupinám, se kterými je manželství zakázáno. Endogamie je často praktikována v rozvrstvených společnostech, kde zaručuje udržení hranic a kde posiluje udržet omezený přístup k majetku, moci. Nejčastěji se setkáváme s endogamií v rámci vesnice (např. v Turecku), kastovní endogamií (Indie), třídní endogamií a rodovou.¹⁴

Společnosti nejen že specifikují koho si nemáme vzít, *prohibiční pravidla*, ale zároveň vytvářejí i *pravidla referenční*, která doporučují nebo přímo předepisují manželství s určitými skupinami či kategoriemi příbuzných.¹⁵ I v současné západní společnosti jsme občas nuceni vybrat si manžela/manželku v rámci etnické či náboženské skupiny, ze stejné sociální třídy apod., i přes naše přesvědčení, že láska a individuální rozhodnutí stojí na prvním místě.

¹³ Viz **Příloha č. 4: Sociální distance**.

¹⁴ Srov. SCHWIMMER, B. *Endogamy* [online]. © 1995, last revision September 2003 [cit. 2005-11-04]. Dostupné z <<http://www.umanitoba.ca/faculties/arts/anthropology/tutor/marriage/endogamy/html>>. Více k rodové endogamii viz další kapitulu „Příbuzenství ve Starém zákoně“.

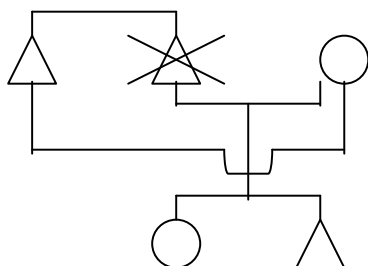
¹⁵ C. Lévi-Strauss napsal rozsáhlou studii o příbuzenství (*Les structures élémentaires de la parenté*, 1949; *Elementární struktury příbuzenství*) založenou na srovnání dvou příkladů, kdy v jednom případě je předepsán sňatek s dcerou sestry mužova otce, ale zakázán sňatek s dcerou matčina bratra; v druhém pak je dána přednost sňatku mezi dcerou matčina bratra a je zakázán sňatek s dcerou otcovy sestry. C. Lévi-Strauss popsal všechny jejich odlišnosti a vedlejší typy. Zformuloval tzv. alianční teorii, ve které pohlíží na manželství jako na formu výměny, které zároveň vyjadřuje rozdíly mezi skupinami a spojuje je do koherentního sociálního systému. Zaměřuje se na tři manželská pravidla. 1. Bilaterální křížové manželství, které ústí v systém přímé výměny mezi dvěma rody. Budoucí manželka je zároveň dcerou matčina bratra a dcerou otcovy sestry. 2. Matrilaterální křížové manželství ústící v systém nepřímé (asymetrické) výměny mezi nespecifikovaným počtem descendenčních skupin. Zde je manželka dcera matčina bratra. 3. Patrilaterální křížové manželství, které je v podstatě kombinací dvou předchozích systémů. V tomto případě je manželka dcerou otcovy sestry. Srov. MURPHY, R. F. *Úvod do kulturní a sociální antropologie*. Praha: SLON, 1999, str. 119 – 122.

Transfery hodnot

Je jasné, že manželství je úzce spojeno s distribucí majetku v rámci rodiny i mezi rodinami navzájem. Dochází k transferu významných symbolických a materiálních hodnot, který má sociální, politický a ekonomický důsledek. Mezi dvě základní formy manželských transferů patří *cena* či *kompensace za nevěstu* a *věno*.

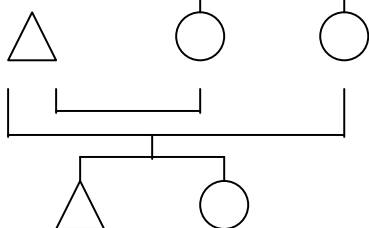
1.) **kompensace za nevěstu** - dochází k transferu hodnot z rodiny ženicha do rodiny manželky. Nejčastěji dochází k platbě v podobě zboží, dobytka apod. rodině nevěsty od rodiny ženicha. Kompenzuje se tak ztráta její pracovní síly a potence rodit děti pro vlastní rodovou linii. V době uzavření manželství rodina ženicha transferuje majetek rodině ženy. Tedy v protisměru plutí žen plují „krávy“. Kompensace se platí většinou jednorázově.

Může dojít k tomu, že žena připlula a manžel zemřel, ale problém je v tom, že připlul také dobytek. Aby se nemusely krávy vracet, raději je dodán další neporuchový manžel. Navíc děti zůstávají ve skupině otce. Zde vidíme praktický důvod levirátu.

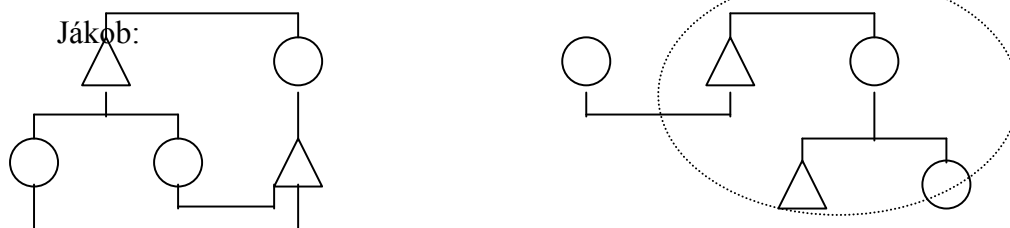


Například Lovedové, Bantové

Většinou se platí jednorázově, ale ne výlučně. Jde například o to nejprve kompenzovat pracovní sílu. Ale my chceme taky to, aby žena rodila děti. Když ale nerodí děti, tak chceme jinou, která děti rodí – **sororální polygynie**. V případě, že děti rodí, dokončuje se druhá část transferu.



Ovšem ani funkce ženy zde není zanedbatelná. Nejstarší bratr si opatřuje nevěstu díky kravám od manžela sestry. I v patrilineárních společnostech mají ženy jednoznačný vliv.



Příspěvek 52: Tivi – jako rodiče provdáváme dceru a manžel za ní slouží –musí se dělit o úlovek. Žena tím nabývá váženého postavení – má vztah k několika tchánům najednou.

2.) V případě **věna** poskytují rodiče nevěsty majetek, dobytek, zboží rodině své dcery a jejího manžela. Věno může být jak pod ženinou kontrolou, v tom případě je žena svobodnější a ekonomicky nezávislejší nebo pod kontrolou muže, v tomto případě je tomu naopak a žena je nesamostatná. Věno je běžné v těch společnostech, kde se ekonomický přínos ženy do rodiny považuje za nízký. Věno je v tomto smyslu úhrada za náklady spojené s její obživou. Nutno podotknout, že věno není odrazem předcházejících způsobů transferu majetku, ale spíše reflektuje sociální status nevěsty. Může být také vnímáno jako vyplacení ženy z dědictví, tedy že již nebude mít právo dědit po rodičích, nebo jako dědictví předem vyplacené.

Reciprocitní výměna darů – obě dvě skupiny manželů si vymění hodnotné věci – tím sami sebe zavazují. Například američtí indiáni Hugus.

Další formy transakcí zahrnují *cenu za ženicha*, *věno pro nevěstu* od ženicha a *služba za nevěstu*, která je alternativou platby za nevěstu. V tomto případě manžel pracuje po určitou dobu v rodině nevěsty. Příkladem nám může být Jákobova služba za Ráchel a Leu v První knize Mojžíšově (Gn 29,18–30). Často se setkáváme s kombinací výše uvedených převodů majetku.¹⁶

¹⁶ Srov. SCHWIMMER, B. *Marriage Payment and Transfers* [online]. © 2003 [cit. 2005-11-04]. Dostupné z <<http://www.umanitoba.ca/faculties/arts/anthropology/tutor/marriage/property.html>>.

Descendence (filiace) a příbuzenské skupiny

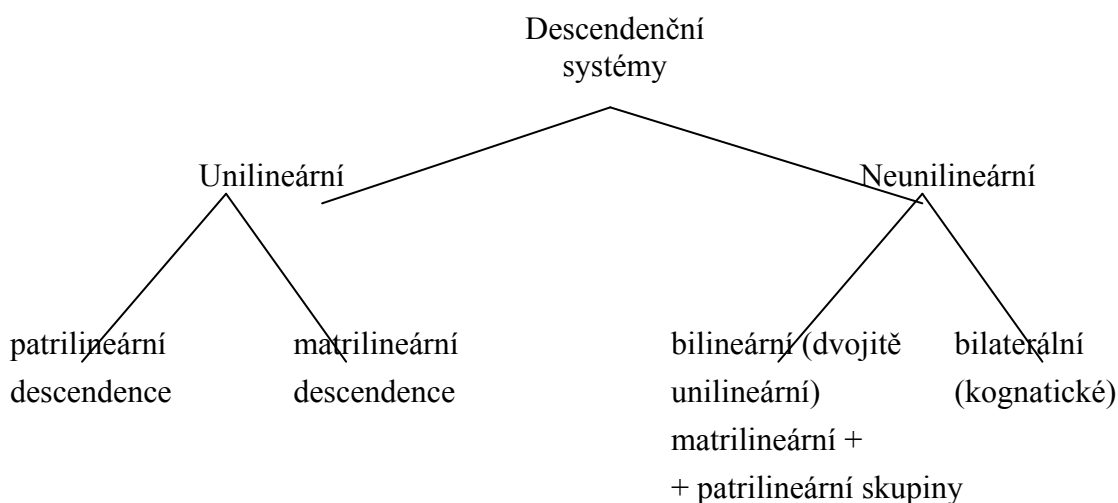
Principy descendence

Do teďka jsme mluvili o primárních vztazích, jak to funguje mezi dvěma skupinami synchronně v čase – tedy probírali jsme afinní svazky. Nyní se zaměříme na vztahy mezi generacemi v časové hloubce – filiační vazba a descendenční systémy.

Filiační vazby tvoří vazby mezi předky a mezi potomky. Principy descendence nám říkají, jak přiřčujeme různé lidi do různých descendenčních sociálních skupin.

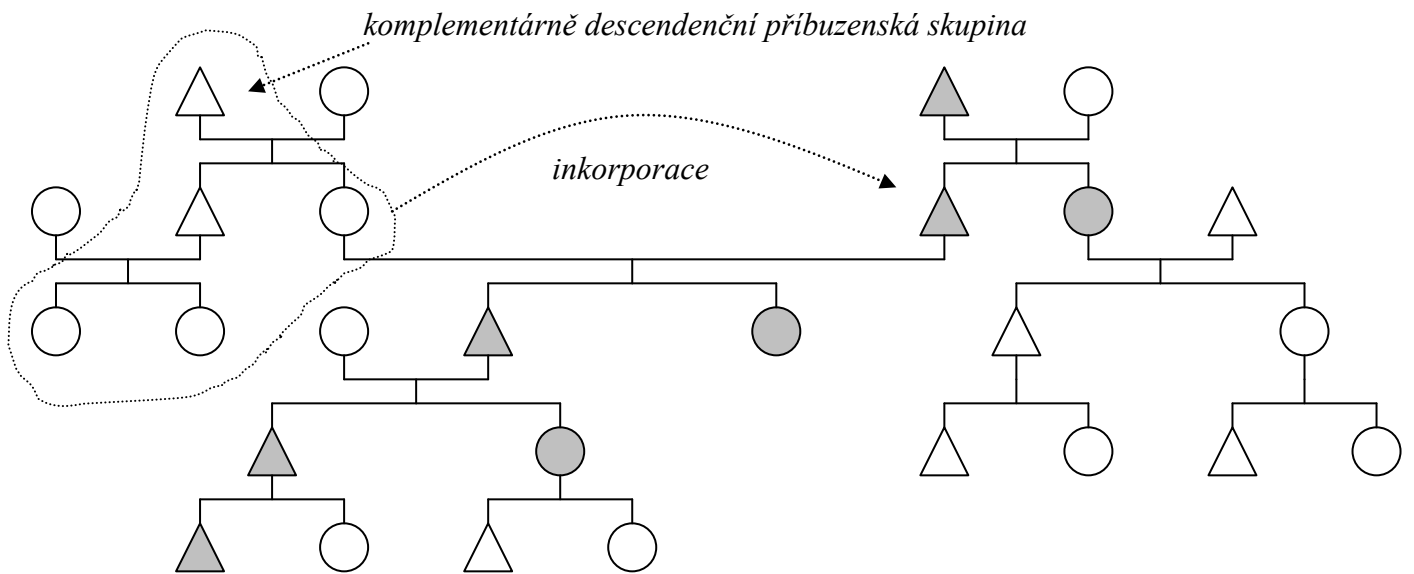
Unilineární descendenční systémy – jedná se vždy o příbuzenské skupiny s ohledem na společné předky pouze buď v ženské, nebo mužské linii.

Neunilineární descendenční systémy – jedná se vždy o příbuzenské skupiny s ohledem na společné předky jak v mužské, tak v ženské linii.



UNILINEÁRNÍ DESCENDENCE

Patrilineární descendance



Příbuzní odvozují svůj původ od společných předků. **Patrilineární** společnosti odvozují svůj původ pouze skrze muže. Pouze skrze muže se skupina reprodukuje.

Skrze mužského předka a jeho potomků získávají členové právo na členství ve skupině. Genealogie se sleduje jen po mužských. Dámy nepředávají nic. Nejlépe je začít při určování v genealogickém grafu od vrcholného předka.

Dle **Murdocka** je 42 % společností patrilineárních. Většinou jsou spojeny též s **patrilokalitou**. Tato byla pozorována u 386 společností ze 401 patrilineárních.

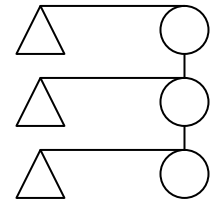
Patrilinearita souvisí s **pastoralismem**. 65 % patrilineárních společností je pastorálních, jen 19 % lovců a sběračů jsou společnosti patrilineární.

Ženy v patrilineární společnosti rodí děti pro jinou linii – proto tato druhá linie – patrilinii z níž žena pochází – chce náhradu za to, že přijde o pracovní sílu a o plozené děti, které bude žena reprodukovat pro jiné stádo. Proto se přesouvá do bývalé skupiny ženy v pravdě jiné stádo – viz kompenzace za nevěstu.

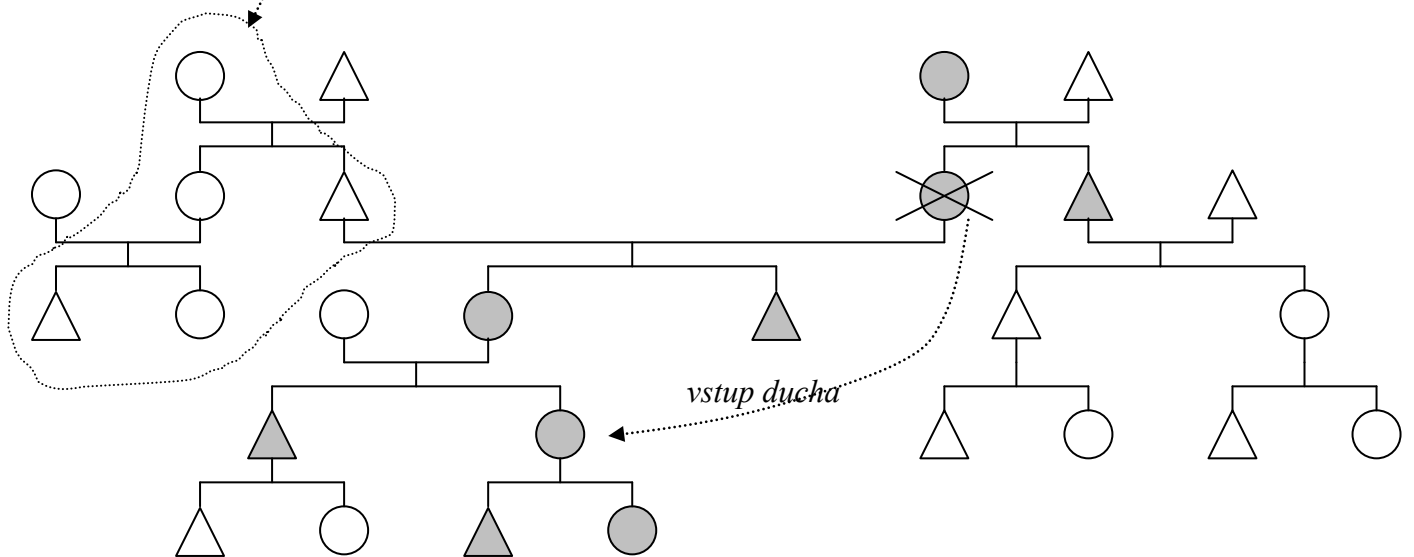
Matrilineární descendance

Je to téměř to samé, co matrilineární descendance, jenom se jedná o zrcadlový systém – vše platí stejně, ale genealogická hloubka se odvozuje po linii matky.

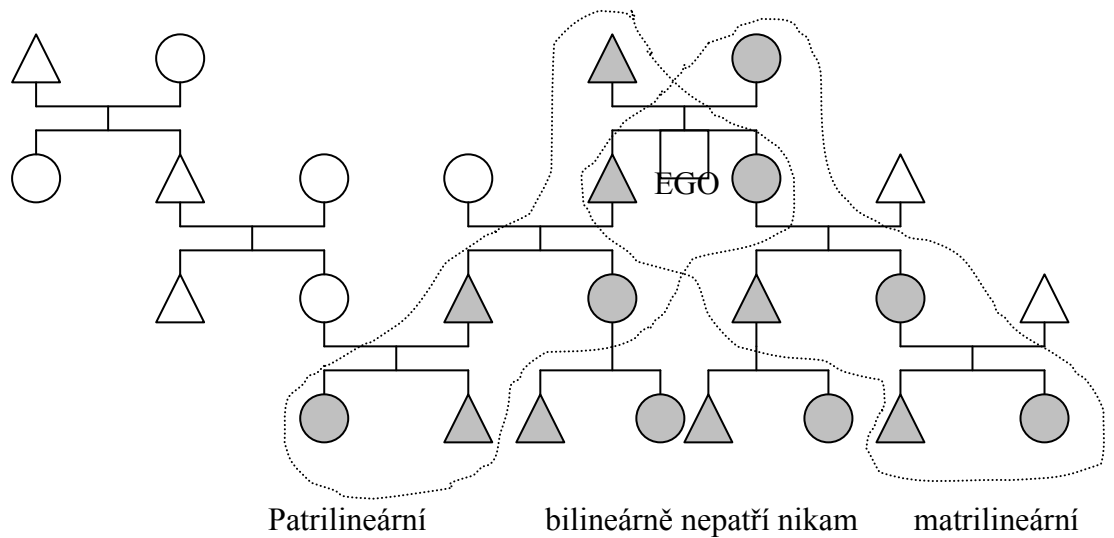
Matrilinéární řetězec se vztahuje k vrcholnému předku, kterým je žena:



komplementárně descendenční skupina otcova



Kognatická descendance (kognaticky descendentní skupina) je vztah mezi potomky a předky. Tento vztah je budován bez ohledu na pohlaví rodového předka. Členové kognatické descendenční skupiny jsou vždy potomci určitého páru, od něhož je linie vedena s ignorací pohlaví.



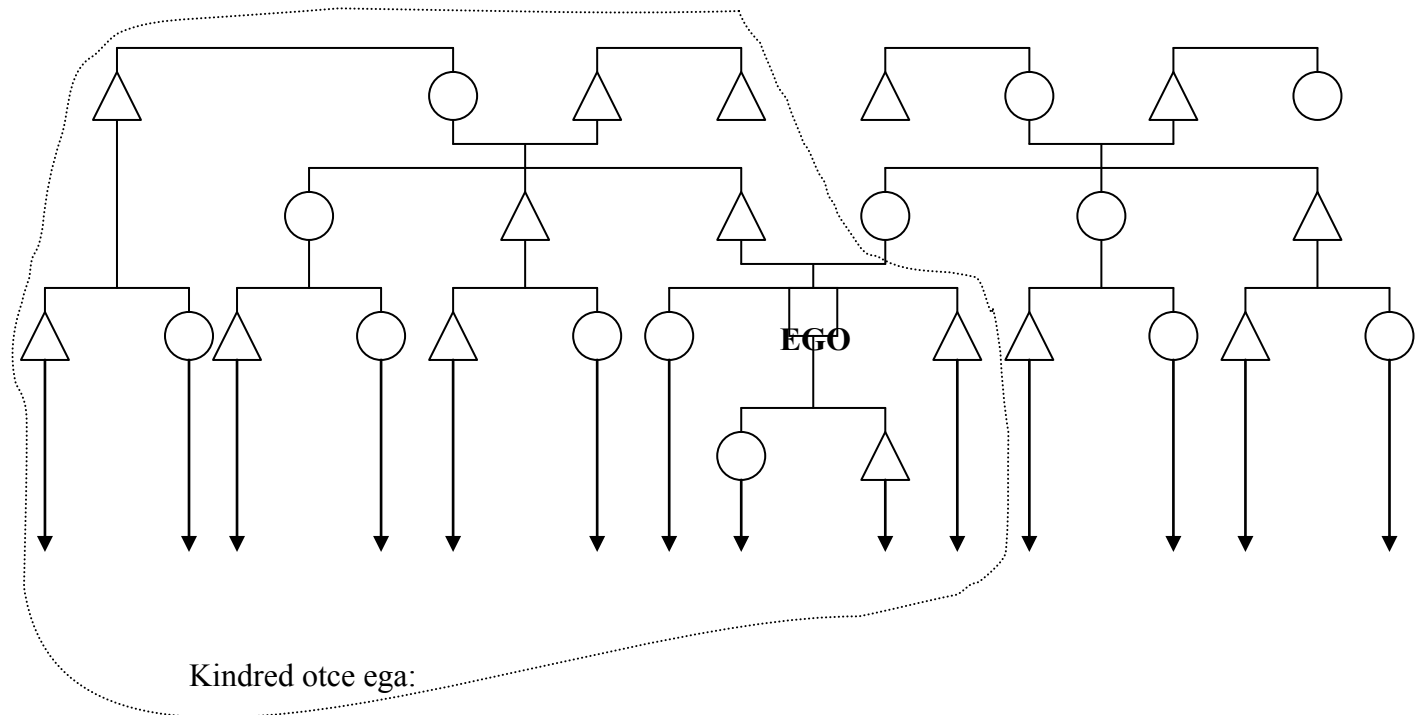
Kognaticky descendenční skupina je vyznačená tmavě.

Kindred

Jedná se o bilaterální příbuzenskou skupinu – členy této skupiny jsou všichni (žijící) *bilaterální* a *kolaterální* příbuzní daného ega. Jedná se o všechny „pokrevní příbuzného daného ega.

Kindred je zaměřen spíše na potomky, než na předky. Na rozdíl od toho descendenční skupiny jsou centralizovány na předky. Kindred je centralizovaný na ego – nemají přílišnou hloubku. Neznamena to nutně, že všichni jsou si vzájemně příbuzní. Jedná se pouze o příbuzné daného ega. To je rozdíl mezi descendenční skupinou, kde jsou si všichni vzájemně příbuznými.

Kindred ega



Z toho plyne další pikantnost kindredu – stejně jako kognatické descendenční skupiny, i kindredy se překrývají. Kindred každého jiného člověka je jiný. Kindredy se shodují pouze u plných sourozenců a u DC (dvojitých bratranců).

To, co je nakresleno, je kindred ega a jeho sourozenců. V oválu je kindred otce ega. Je to nejběžnější skupina v naší společnosti – o našich příbuzných přemýšlíme v kindredu.