

Ženský šperk staršího velkomoravského horizontu

Frauenschmuck des älteren großmährischen Horizonts

Šimon Ungerman

Práce se snaží přispět k odstranění diskrepance mezi datováním mužských a ženských hrobů na velkomoravských pohřebištích, její příčinou je mj. pozdní datování veligradského šperku. Zabývá se několika stratigraficky nízko uloženými hroby ze Starého Města Na valách, které obsahují vyspělý veligradský šperk. Některé jeho typy vykazují podobnost se šperkem známým z pozdně avarského prostředí, což ukazuje, že veligradský šperk existoval již od počátku velkomoravského období a zřejmě ještě dříve. Vedle Starého Města lze i na některých venkovských pohřebištích (Dolní Věstonice, Prušánky) vyčlenit skupinu ozdob, které tvoří náplň tzv. předkötlašského horizontu, známého z pohřebišť typu Sopronkőhida-Pitten-Pottenbrunn a datovatelného do 4. čtvrtiny 8. století. Sledováním výskytu ozdob typických pro tento horizont lze na raně středověkých pohřebištích na Moravě a jihozápadním Slovensku vyčlenit ženské hroby, které byly uloženy v průběhu staršího velkomoravského období.

raný středověk – Velká Morava – chronologie – pohřebiště – veligradský šperk

On the female jewellery of the Early Great Moravian period. This article aims to contribute to removing the discrepancy between the dating of male and female graves from Great Moravian cemeteries, amongst the causes of which is the late dating of the Veligrad jewellery set. It considers several, stratigraphically low-lying graves from Staré Město – Na valách that contain mature Veligrad jewellery; several of the types display similarities to jewellery known from the Late Avar milieu, which indicates that Veligrad jewellery existed at the beginning of the Great Moravian period and apparently even earlier. It is not only to Staré Město but also to several rural cemeteries (Dolní Věstonice, Prušánky) that the group of decorations comprising the fill of the “pre-Köttlach” horizon, known from cemeteries of the Sopronkőhida-Pitten-Pottenbrunn type and dated to the last quarter of the 8th century, can be assigned. By following the appearance of decorations typical of this horizon it is possible for Early Medieval cemeteries in Moravia and South-West Slovakia to distinguish female burials interred during the Early Great Moravian period.

Early Middle Ages – Great Moravia – chronology – cemetery – Veligrad jewellery

1. Úvod

Současný stav bádání o chronologii velkomoravské hmotné kultury trpí četnými rozpory. Do staršího velkomoravského horizontu, ztotožňovaného tradičně s 1. polovinou 9. století (srov. Hanuliak 2004, 32), jsou řazeny v první řadě nálezy z mužských hrobů, kromě některých typů mečů a ostruh (Bialeková 1977; Klanica 1990) jde také o opaskové garnitury tzv. blatnicko-mikulčického stylu. Mezi tyto památky dnes badatelé zabývající se raným středověkem zahrnují v podstatě jakékoliv opaskové nebo jiné kování, přičemž na jeho tvaru, velikosti, materiálu či výzdobě prakticky nezáleží (např. Dostál 1993, obr. 10: 8–12; Šalakovský 2004). Naproti tomu kování řazených do mladšího velkomoravského horizontu je naprosté minimum, což ukazuje, že celá koncepce tzv. blatnicko-mikulčického horizontu by vyžadovala důkladnou revizi (Chorvátová 2004, 226; Ungerman v tisku a).

Naopak o náplni nejstarších velkomoravských ženských hrobů nebylo po dlouhou dobu známo skoro nic (*Dostál 1957*, 65; *Justová 1977*, 498). *V. Hrubý (1955, 228–230, obr. 41)* se do tohoto období odvážil zařadit jen ty typy hrozníčkových náušnic, které znal již z pozdně avarských pohřebišť. Explicitně to formuloval *J. Poulík (1955, 340)*: „Samotný šperk a zejména náušnice nejsou u moravských Slovanů během 1. poloviny 9. století nijak zvlášť vyhraněny. ... Příznačným nálezem je náušnice s jednoduchým hrozníčkem, kterou známe v kostrových hrobech s předměty tzv. keszthelyského typu“. Veškerý ostatní veligradský šperk byl v tradiční chronologii¹ velkomoravské kultury z 50. a 60. let 20. století řazen do konce 9. století a 1. poloviny 10. století. Tím vznikla diskrepance mezi datováním mužských a ženských hrobů (*Giesler 1980*, 97, pozn. 97; *Profantová 1992*, 626; *Štefanovičová 2004*, 389), které se dlouho – asi i vzhledem k autoritě jejich hlavních tvůrců *V. Hrubého* a *J. Poulíka* – nevěnovala větší pozornost.

Až zhruba v posledních patnácti letech jsme svědky snah o zmírnění této diskrepance, zcela odstranit se jí však dosud nepodařilo, mj. proto, že její existenci zdánlivě potvrzují i „vědecké“ metody². Revizi datování veligradského šperku odstartoval *B. Dostál (1991, 84)*, ale týkala se vlastně jen horní hranice jeho výskytu, navíc v pozadí stály čistě historické úvahy, kdy konec výroby luxusního šperku byl ztotožněn se zrušením centra Velké Moravy Maďary. Významnější korekce provedl *L. Galuška (1996)* při rozboru pohřebiště v Uherském Hradišti-Sadech, kdy si všiml analogických nálezů ve Starém Městě Na valách. Počátek výroby veligradských náušnic z hrobu 209/59 v Sadech posunul do poloviny 9. století a dolní hranici některých typů gombíků až do 2. čtvrtiny 9. století (*Galuška 1996*, 95). Používal však jen absolutní datace, které do značné míry odvozoval od datování stavby kostela Na valách do poloviny 9. století, což ale nijak nezdůvodnil.

V téže době se *E. Pavlovičová (1996)* pokusila o vytvoření nové chronologie gombíků pomocí „seriace“, ale k její metodě lze vznést určité výhrady. Jako výstup prezentovala jen schematický diagram, v němž nastínila dobu používání jednotlivých typů gombíků, vlastní seriační tabulka (matice) v její práci chybí. Zřejmě bez většího ověřování předpokládala, že uvedený diagram vyjadřuje chronologickou posloupnost typů gombíků, což nemusí být tak docela pravda³. Navíc čistě statistické postupy „kontaminovala“ nekontrolovatelnými vstupy z vnějšku: vyčlenila 50 typů předmětů, které se v hrobech vyskytují společně s gombíky, ale není příliš jasné, jakým způsobem jejich zpracování přispělo k celkovému výsledku;

¹ Okolnosti jejího vzniku naposledy detailně shrnul *H. Chorvátová (2004, 199–209)*.

² Mám na mysli hlavně „seriační graf“ ve všeobecně uznávané práci o pohřebišti v Čakajovicích, na jehož základě *M. Hanuliak a M. Rejholcová (1999, 9, obr. 1)* dělí velkomoravský materiál z lokality na starší a mladší horizont. Dopustili se však hned několika chyb proti pravidlům seriace (*Theune 1995*), z nichž nejelementárnější je zásada, že nelze současně zpracovávat mužské a ženské hroby, neboť se v nich vyskytují navzájem odlišné typy předmětů. Proto publikovaný diagram neodráží žádné změny hmotné kultury podmíněné chronologicky, ale jen třídí nálezy, resp. hroby podle pohlaví pohřbené osoby: v levé horní části „diagonály“ se kumulují hroby s typicky mužskou, hlavně bojovníckou výbavou (srov. *Hanuliak – Rejholcová 1999, 49–52, obr. 45*), v pravém dolním rohu jsou naopak soustředěny hroby se šperky (náušnice, korály); ve sloupcích uprostřed se nacházejí milodary, jejichž ukládání nebylo na pohlaví zemřelého závislé (nůž, keramika apod.). Je zjevné, že autoři okamžitě přijali „diagonálu“ jako správný výsledek, jehož platnost nepovažovali za nutné ověřovat nezávislými daty ani seriálně interpretovat (*Neustupný 1997, 243; Macháček 2001, 33*).

³ Jelikož do zpracování vedle honosných gombíků z drahých kovů zahrnuje i nezdobené kovové a skleněné gombíky, mohly podobu diagramu ovlivnit i sociální rozdíly mezi pohřbenými. Ostatně v případě nezdobených gombíků autorka sama přiznává, že tyto se dostaly v seriačním diagramu do pravého dolního rohu (tzn. „do 2. poloviny 9. století“) díky tomu, jaké milodary je doprovázejí (*Pavlovičová 1996, 109*).

autorka mluví jen o „neustálé kontrole a porovnávání seriačních výsledků s reálným stavem bádání, s datováním jednotlivých celků autory výzkumů“. Není však možné chtít vytvořit novou chronologii a zároveň se odvolávat na tradiční datování nebo vycházet z tak vágních předpokladů, že např. zbraně, vědra, nádoby nebo opaskové garnitury zdobené vrubořezem patří do staršího velkomoravského horizontu (*Pavlovičová 1996*, 102). Tento metodologický nedostatek značně podkopává důvěryhodnost celé studie. Zřejmě podobnou metodu uplatnila E. Pavlovičová ve své nepublikované rigorózní práci, v níž vyčlenila celkem 12 typů náušnic, které mají patřit do staršího velkomoravského horizontu. Výsledek její práce, s nímž lze v zásadě souhlasit (srov. níže), zpřístupnila odborné veřejnosti *T. Štefanovičová (2004*, 391, obr. 1), která ale ihned dodala, že toto spektrum šperku není příliš široké, takže nadále počítá s vyvrcholením výroby veligradského šperku až v mladším velkomoravském horizontu.

Jelikož tradiční chronologie veligradského šperku spočívá v prvé řadě na rozboru pohřebiště ve Starém Městě Na valách od *V. Hrubého (1955)*, má v této souvislosti zásadní význam studie *H. Chorvátové (2004)*, která ukazuje četné sporné momenty, jimiž je Hrubého monografie zatížena. Patří k nim zejména minimální využití stratigrafických vztahů, což bylo jistě dáno i jejich značnou komplikovaností a nepřehledností (*Klanica 1986*, 113), dále apriorní představa o pozdním datování hrobů s maltou v zásypu (*Klanica 1985*, 525; *Galuška 1996*, 49) a v neposlední řadě časté směšování archeologické a historické argumentace (srov. *Třešník 2001*). *H. Chorvátová (2004*, 216–221) vyčlenila několik hrobů s veligradským šperkem, které byly převrstveny nebo – méně často – porušeny několika mladšími hroby, ale samy už žádné starší hroby nepřevrstvily ani neporušily. Tyto někdy i stratigraficky nejnižší uložené hroby datoval *V. Hrubý* na základě malty nebo výskytu veligradských šperků do konce 9. století a 1. poloviny 10. století. Jakkoliv je jisté nelze automaticky ztotožnit s nejstaršími hroby na pohřebišti vůbec, většina z nich byla s velkou pravděpodobností uložena již v průběhu staršího velkomoravského horizontu.

H. Chorvátová (2004, 208) pojmenovala i další rozšířený neduh, kterým jsou izolovaně konstruované absolutní datace jednotlivých typů předmětů, jež si někdy vzájemně odporují, i když dané předměty pocházejí z téhož hrobového celku (samozřejmě nemá na mysli „starožitnosti“, které se do hrobu dostaly až po dlouhém používání). Svou roli jistě hraje mj. nekritické přebírání cizích názorů, kdy jednou publikované datování se často bere jako nezpochybnitelný fakt, bez ohledu na to, jakým způsobem k němu jeho autor vlastně dospěl. Podle mého mínění je ale problematické používat i absolutní datování jako takové. Takové „přesné“ datace jsou v archeologii raného středověku (pokud odhlédneme od přírodovědných metod, ostatně zatím málo používaných) založeny hlavně na ztotožnění dané památky nebo nálezové situace s písemnými prameny, a to buď přímo, nebo zprostředkovaně. Pokud bychom např. díky naprosté absenci písemných pramenů netušili nic o francouzských taženích proti Avarům nebo cyrilometodějské misii, určitě bychom „nežonglovali“ tak lehce s archeologickými datacemi typu „2. čtvrtina 9. století“ apod., ale byli bychom mnohem opatrnější a méně konkrétní. Podobné datace totiž často vyjadřují pouze to, že dané nálezy považujeme za mladší než materiál řazený konvenčně do počátku 9. století, který byl takto „datován“ právě na základě úvah o změnách ve středním Podunají po avarských válkách. Je evidentní, že každé takové datování je ovlivněno subjektivními dojmy badatele, představami o „typologické příbuznosti“ artefaktů atd. Další nejistotu do něj vnáší těžko určitelný časový odstup mezi výrobou předmětu a jeho uložením do země.

Za mnohem smysluplnější považují definovat ucelený archeologický horizont, jak to navrhl např. Z. Klanica (1990, 58): „jen nálezové celky opakující se ve stejném či podobném složení jsou zárukou, že výskyt předmětů není náhodný, ale souvisí s konkrétním časovým obdobím.“ Podobně J. Bubeník (1994, 55) požadoval „budovat nejprve periodizaci vývoje archeologické hmotné kultury na podkladě poznání jí samé a její relativní chronologie ... a tuto teprve potom konfrontovat s historickým vývojem“. Nikoliv jednotlivé hroby, ale teprve takový relativně-chronologicky definovaný horizont bude možné absolutně datovat. Navíc v případě nutnosti je snazší předatovat paušálně celý horizont než složitě přepracovávat absolutní datování jednotlivých typů předmětů a potažmo i hrobů, neboť to vyvolá potřebu dalších korekcí.

2. Časné typy veligradského šperku

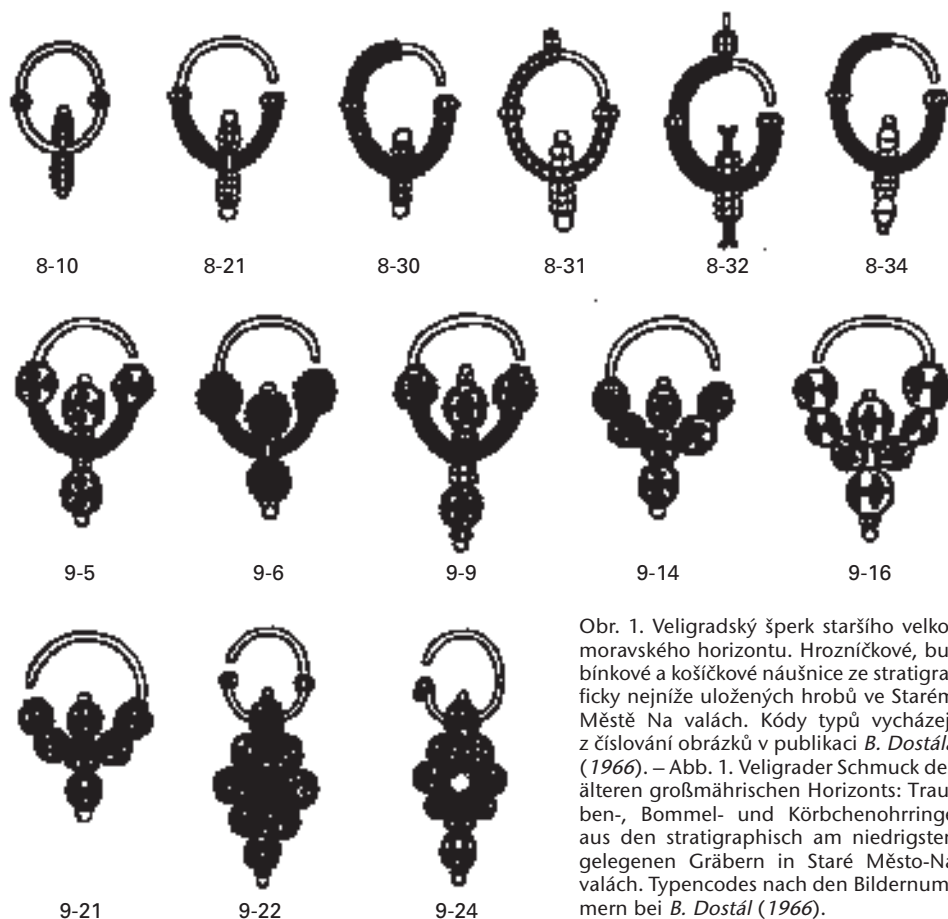
Cílem předkládané studie je přispět k odstranění diskrepance mezi datováními mužských a ženských hrobů na velkomoravských pohřebištích, která představuje jen neuspokojivý výsledek dosavadního bádání⁴ a v žádném případě neodpovídá poměrům v živé kultuře: pokud u nás ve starším velkomoravském horizontu existovala elita, jejíž mužští členové nosili karolinské meče a ostruhy typu Biskupija-Crkvina, lze jen těžko předpokládat, že se jejich manželky obešly bez honosných ozdob.

Před samotným výkladem ještě připojuji poznámku k mnou používanému označování typů velkomoravských šperků. V současné době není k dispozici systematická a vyčerpávající typologie podunajského a veligradského šperku, která by shromáždila veškeré dosud známé typy a zavedla jejich jednotné kódování. Způsob označování typů podle V. Hrubého (1955, 222–246) je značně komplikovaný, kombinace malých a velkých písmen, římských a arabských číslic (např. B II 1 a) si prakticky nelze zapamatovat; citovaná monografie navíc neobsahuje žádnou souhrnnou tabulku, kde by bylo možné rychle ztotožnit tyto kódy se vzhledem daného typu. Takové tabulky typů sestavil sice B. Dostál (1966), ale i při práci s nimi je stále nutné v textu dohledávat kódy převzaté od V. Hrubého. Jelikož Dostálova typologie je – alespoň pokud jde o typy šperků zastoupené na Moravě – poměrně obsáhlá a celá práce je všeobecně známá, badatelé někdy konkrétní typ šperku identifikují podle ní, např. „Dostál 1966, obr. 9: 1“. Právě takové – čistě formální číslování typů šperků na obrázcích v Dostálově publikaci – lze podle mého názoru použít a zredukovat na označení „typ 9–1“ apod. Kromě veligradského šperku stejným způsobem označují i typy náušnic z okruhu podunajského šperku, dále gombíky a prsteny, pro něž se dosud kódové označení nepoužívalo vůbec. Podobné jednoduché a praktické číslování typů šperků (a jiných nálezu) používají např. M. Hanuliak a M. Rejholcová (1999, obr. 1–4, 47, 49, 56 atd.).

Teď již k vlastní problematice počátků veligradského šperku. Vzhledem k potřebě definovat starší velkomoravský horizont pomocí relativní chronologie je velmi důležité, že v několika nejspodnějších staroměstských⁵ hrobech vyčleněných H. Chorvátovou (2004,

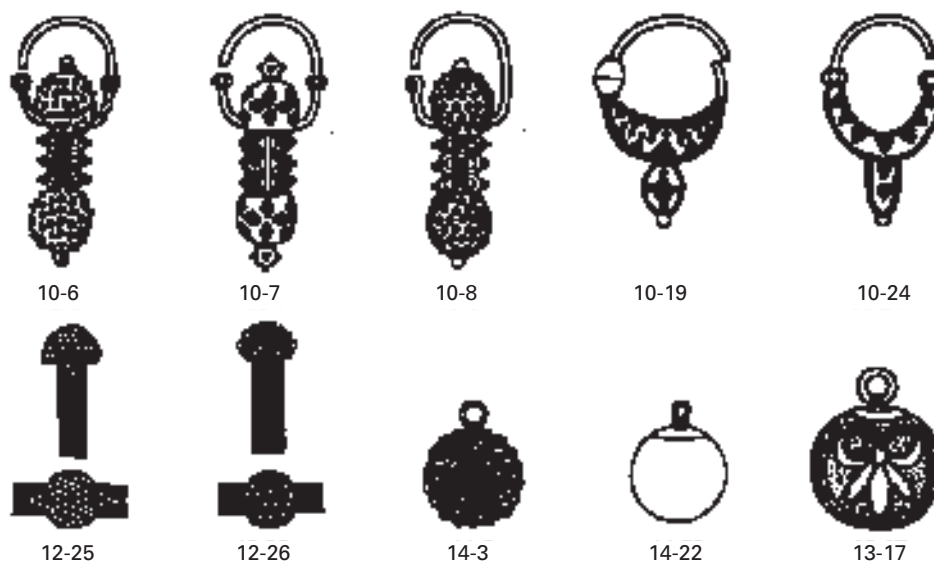
⁴ Rozhodně nejde o situaci srovnatelnou s mladohradištními pohřebišti, kde je „ženský svět“ reprezentován esovitými záušnicemi a korály, zatímco předměty typické pro muže-bojovníky chybějí.

⁵ V celé práci mám pod označením „Staré Město“ vždy na mysli jen pohřebiště „Na valách“. Při každé zmínce některého z tamních hrobů neuvádím přesnou citaci, neboť veškeré údaje lze snadno dohledat v katalogích obou hlavních publikací o lokalitě (Hrubý 1955; Hochmanová-Vávrová 1962).



Obr. 1. Veligradský šperk staršího velkomoravského horizontu. Hrozníčkové, bubínkové a košíčkové náušnice ze stratigraficky nejnižše uložených hrobů ve Starém Městě Na valách. Kódy typů vycházejí z číslování obrázků v publikaci B. Dostála (1966). – Abb. 1. Veligrader Schmuck des älteren großmährischen Horizonts: Trauben-, Bommel- und Körbchenohrringe aus den stratigraphisch am niedrigsten gelegenen Gräbern in Staré Město-Na valách. Typencodes nach den Bildernummern bei B. Dostál (1966).

216–221) se poměrně často opakují stejné kombinace předmětů. Jsou to následující typy šperků (*obr. 1*; 2): náušnice typu 8–10 s oboustranným hrozníčkem (hrob 282/49), náušnice typu 8–21 s oboustranným hrozníčkem a dolním obloukem lemovaným filigránovými drátky (hroby 26/48, 24/48 a 129/49), náušnice typu 9–6 se čtyřmi bubínky zdobenými zrnky granulace v kroužkových podložkách (hroby 15/48 a 253/49), stejně konstruované bubínkové náušnice typu 9–9 a 9–5 zdobené makovou granulací v podobě trojúhelníků (hroby 268/49 a 151/50), resp. kosočtverců sestavených do křížků (hrob 253/49), dále náušnice typu 9–14 se sedmi bubínky podobně zdobené makovou granulací (hrob 15/48). Patří sem i košíčkové náušnice typu 9–21 se sedmi košíčky (hroby 15/48, 253/49 a 26/48?) i typ 9–22 s větším počtem košíčků uspořádaných hroznovitě (hrob 282/49), event. ještě typ 9–24 se skleněnou vložkou (hrob 317/49). K nim přistupují exkluzivní sloupečkové náušnice typu 10–6, 10–7 (hrob 317/49) a 10–8 (hrob 282/49?) s prolamovanými sloupečky, gombíky s vegetabilním ornamentem (hroby 24/48, 25/48, 129/49 a 282/49), gombíky typu 14–3 cele pokryté většími granulovanými zrny v kroužkových podložkách (hroby 25/48 a 282/49). Spektrum šperku doplňují stejně zdobené prsteny typu 12–25/26, tzn.



Obr. 2. Veligradský šperk staršího velkomoravského horizontu. Sloupečkové a luncové náušnice, prsteny a gombíky ze stratigraficky nejnižších hrobů ve Starém Městě Na valách. – Abb. 2. Veligrader Schmuck des älteren großmährischen Horizonts. Säulchen- und Halbmondohringe, Fingerringe und Kugelknöpfe aus den stratigraphisch am niedrigsten gelegenen Gräbern in Staré Město-Na valách.

s granulovaným butonem (hrob 24/48)⁶, a pozlacené korály z bronzového plechu s makovou granulací (hroby 24/48 a 25/48).

Na časném počátku typu 8–10 není nic zvláštního, předpokládal jej již *V. Hrubý* (1955, obr. 41). Typ 8–10 ani typ 8–21, jeho honosněji provedená varianta, nejsou chronologicky citlivé, mohou přežít velmi dlouho (např. hrob 426 v Čakajovicích: *Rejholcová 1995a*, 46, tab. LXVIII: 1, 3–8). Náušnice typu 9–9, gombíky typu 14–3 a korály s makovou granulací známé z Chorvatska řadí do 1. poloviny 9. století *T. Štefanovičová* (2004, 393, obr. 5: 8, 11), ale neuvádí, podle jakých kritérií je jugoslávští badatelé takto datovali. Asi nepřekvapivější je v těchto staroměstských hrobech přítomnost košíčkových⁷ a sloupečkových náušnic, které jistě přetrvaly i do mladšího velkomoravského horizontu, nicméně jejich časný počá-

⁶ Stejný prsten pochází i z hrobu 1451 u tzv. 12. mikulčického kostela, bohužel bez dalších nálezů. *B. Kavanová* (2003, 321, obr. 150, tab. 8: 2) řadí hrob do mladší fáze pohřebiště jen na základě tradiční datace tohoto typu prstenu, ačkoliv sama přiznává, že svou polohou dokonale zapadá do starší skupiny hrobů (*Kavanová 2003*, 334, obr. 143, 145). Připomíná i další hrobové celky s takovými prsteny: hrob 242 v Břeclavi-Pohansku, kde se dále vyskytly gombíky typu 14–3 (*Kalousek 1971*, 142, obr. 242: 2–4), a hrob HD 14 v Bíní, jehož součástí byly náušnice typu 9–5 a typu 9–9, gombíky s vegetabilním ornamentem, gombíky typu 14–3 a konečně sloupečkové náušnice cele pokryté granulací (*Holčík 1991*, 94, tab. 3, 8–11). V obou těchto hrobech se tedy opakují šperky známé ze stratigraficky nejnižších hrobů ve Starém Městě.

⁷ Náušnice typu 9–24 nebo 9–25 mají dolní oblouk někdy ukončený esovitou kličkou, která byla tradičně hodnocena jako typologický pozdní znak (*Kavanová 2003*, 333, s lit.). Tak jednoduché to však asi nebude, neboť esovitou kličkou jsou opatřeny i jihoněmecké bubínkové náušnice z 8. století (*Schwarz 1975*, Abb. 13: 8–10), avarské bubínkové náušnice z hrobu 198 ve Zwölfaxing (*Lippert 1969*, 155, Taf. 70: 1–8), náušnice – jednoduché kroužkové i s plechovým závěskem – z hrobů 46 a 225 v Zalakomár (*Szöke 1992a*, Taf. 2, 4) aj.

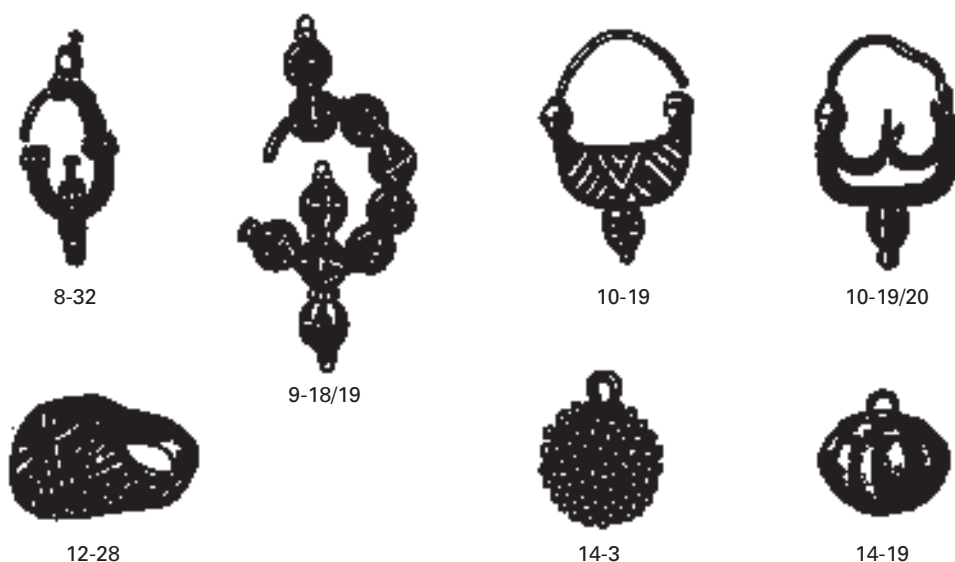
tek by mohl potvrzovat třeba hrob 4/53 v Modré, kde se košíčkové náušnice typu 9–25 vyskytovaly společně s korály zdobenými nataveným vláknem (*Hrubý – Hochmanová – Pavelčík 1955*, 68, tab. XXI: 6, 7; XXII: 1; srov. níže). Stejným směrem ukazují také košíčkové náušnice z hrobu 46 v Auhof: v rámci pohřebiště patří tento hrobový celek k nejmladším, *V. Tovorník (1986, 438, Abb. 11)* jej – i v rámci tradiční chronologie – klade k polovině 9. století.

Jakkoliv považují rozbor stratigrafických situací od H. Chorvátové za správný, interpretoval bych některé odlišně. Např. hrob 24/48 zařadila ve své chronologii až do mladšího velkomoravského horizontu, jistě z toho důvodu, že převrstvil, resp. porušil starší hroby 25/48 a 26/48 (*Chorvátová 2004*, tab. 7). Tento postup považuji za poněkud schematický, neboť ne každá superpozice musí být způsobena delším časovým odstupem, kdy již starší hrob nebyl na povrchu znatelný, ale může jít o projev snahy pohřbit do téže „rodinné hrobky“ další blízké příbuzné (*Hrubý 1955, 72; Lüdemann 1994, 531*), a to i během krátkého časového intervalu. Konkrétně zde o tom svědčí výskyt stejných kovových korálů – jinak v rámci pohřebiště unikátních – v hrobech 24/48 a 25/48; stejně tak v hrobě 24/48 byla i polovina stříbrné pozlacené plakety s obrazem ptáka, jejíž druhá polovina se nacházela v nedalekém hrobě 129/49, který opět leží stratigraficky nejnižší. Z toho jasně vyplývá, že výbava hrobu 24/48 patří také do nejstarší fáze pohřbívání⁸.

Výčet nejnižše uložených staroměstských hrobů – a tím pádem i dalších časných typů veligradského šperku – lze ještě rozšířit o celky, které H. Chorvátová neuvádí. Prsteny typu 12–25/26 (také dvojice identických exemplářů jako v hrobě 24/48) pocházejí i z hrobu 193/51, jehož hloubka 230 cm od původního povrchu naznačuje vysoké stáří. Hrob dále obsahoval hrozníčkové náušnice typu 8–30 se zdobeným horním obloukem, náušnice typu 9–16 s osmi bubínky zdobenými kosočtverci z makové granulace a lunicové náušnice typu 10–19 zdobené makovou granulací (*obr. 1; 2; Hrubý 1955, 518, tab. 84: 1–6; Štefanovičová 2004, obr. 1: 10*). Nad tímto hrobem ležely ještě dva další, z nichž je důležitější hrob 195/51, který obsahoval mozaikový korál a šestihranný prizmatický korál, které patří do staršího velkomoravského horizontu (viz níže).

Na podobnost hrobu 193/51 s hrobem 209/59 v Uherském Hradišti-Sadech upozornil *L. Galuška (1996, 95)*. Stáří sadského hrobu sice nelze ověřit stratigraficky, ale obsahoval velmi podobné šperky (*obr. 3*): lunicové náušnice typu 10–19, 10–19/20, bubínkové náušnice typu 9–18/19, hrozníčkové náušnice typu 8–32 se zdobeným horním obloukem a původně s navlečenými pravými perlami (*Mrázek 2000, 34, obr. 19*). Vedle náušnic zde byl i unikátní prsten typu 12–28 zdobený makovou granulací ve formě motivu „V“, což je stejná výzdoba jako na bronzových korálech ze staroměstských hrobů 24/48 a 25/48. Také pár stříbrných gombíků typu 14–3 plně zapadá do výbavy výše jmenovaných hrobů ze Starého Města u Uh. Hradiště. Z hrobu 209/59 pochází ještě mj. pár zlatých vertikálně žebrovaných gombíků (typ 14–19) a náhrdelník, který obsahoval celkem 113 korálů, z nichž 106 je s nataveným vláknem, 5 kotoučkových a 2 mozaikové (*Galuska 1996, 92, 102, 137*), jejichž zařazení do staršího velkomoravského horizontu dokládám níže. Význam hrobu 209/59

⁸ Podobně je tomu i v případě dvojice hrobů 5/48 a 6/48: druhý z nich je starší a obsahuje masivní ostruhy, snad typu Biskupija-Crkvina (?), byl porušen hrobem 5/48, který obsahuje 4 gombíky s vegetabilním ornamentem, náušnice typu 9–9 a 9–15, má tedy stejnou výbavu jako stratigraficky nejnižše uložené hroby. Ačkoliv se obě zmíněné dvojice hrobů nacházejí velmi blízko kostela, jsou orientovány odlišně, takže teoreticky mohly být vyhloubeny ještě před jeho postavením.



Obr. 3. Typy veligradského šperku z hrobu 209/59 v Uherském Hradišti-Sadech (podle Galuška 1996, kódy typů doplněny autorem). – Abb. 3. Typen von Veligrader Schmuck aus Grab 209/59 in Uherské Hradiště-Sady (nach Galuška 1996, Typencodes vom Autor ergänzt).

v Sadech tkví v tom, že se pomocí něho dá synchronizovat časný veligradský šperk s korály zdobenými nataveným vláknem, které sice také pocházejí z poměrně časně uložených staroměstských hrobů, ale společně s veligradským šperkem se většinou nevyskytují.

Otázku, jestli se vertikálně žebrované⁹ gombíky opravdu začaly vyrábět již ve starším velkomoravském horizontu, zodpovídá kladně hrob 50/50 ve Starém Městě, který byl hluboký 180 cm a ležel nejnižší v superpozici pěti hrobů. Kromě gombíku obsahoval mj. drobné nákončí střežovitěho průřezu (Hrubý 1955, 473, tab. 73: 22), které je západoevropského původu a v Chorvatsku patří do horizontu Biskupija-Crkvina (Thieme 1978/1980, 80, Abb. 4: 9, 14; Best 1997, 172, Abb. 11: 3; Jelovina 1986, 57, 66, Taf. VII: 95, 9; XVI: 192, 194; XVII: 198, 200). Stejný gombík byl i v nedalekém hrobě 51/50, kde se dále vyskytla náušnice typu 8–32, takže se zde opakuje stejná kombinace šperků jako v hrobě 209/59 v Sadech. L. Galuška (1996, 63, 100), který se těmito gombíky zabýval naposledy, si byl stratigrafické pozice hrobu 50/50 vědom, ale přesto je považoval za „importy, které se k nám dostaly pravděpodobně prostřednictvím byzantské misie“. S tímto historickým datováním gombíků koresponduje i jeho absolutní datování hrobu 209/59, kdy tamní náušnice „mohly být nošeny přinejmenším od počátku 2. poloviny 9. století a snad i dříve“, jejich uložení do země klade do 3. čtvrtiny 9. století (Galuška 1996, 94, 95). Podle mého názoru je toto datování předmětů ze sadského hrobu (a tím i nálezů z nejspodněji uložených hrobů ve Starém Městě) příliš pozdní.

Do staršího velkomoravského horizontu řadím i veškeré hrozničkové náušnice se zdobeným horním obloukem (obr. 1; typy 8–30 až 8–34). Vedle hrobu 193/51 to naznačuje

⁹ V. Hrubý (1955, 213) a B. Dostál (1966, 64) je označují jako „tykvovité“.

i další staroměstský hrob 103/50, který byl překryt dvěma mladšími hroby (321/49 a 20/50). Pokud jde o samotnou konstrukci těchto náušnic, skleněná ozdoba na horním oblouku je typickým rysem pozdně avarských náušnic, konkrétně typů IX a X podle Z. Čilinské (1975, 77, Abb. 1). Opletení dolního a poloviny horního oblouku jemnými drátky se v avarském šperkařství objevuje také, i když asi ne příliš často (hrob 97 v Abony: *Hampel 1905* II, 795; III, Taf. 469: 1; hrob 54 v Nagypall I – Határi-dűlő: *Kiss 1977*, 75, pl. XXX: 1). Stejně zdobené hrozníčkové náušnice pocházejí ze známého bohatého ženského hrobu u kostela v obci Trilj v Chorvatsku, kde byl také byzantský solidus Konstantina Kopronyma (*Karaman 1921; Belošević 1980*, tab. LXXXIV). Tato mince musela být vyražena nejpozději roku 775 (*Werner 1978/1979*, 227 s lit.) a jelikož je dobře čitelná a neotřelá, celkem spolehlivě datuje vyhloubení hrobu někdy během poslední čtvrtiny 8. století. Nelze přehlédnout, že i ostatní nálezy, tj. náušnice typu 8–10, gombíky typu 14–3 a plechové vejčité korály (*Štefanovičová 2004*, obr. 4: 2)¹⁰, beze zbytku zapadají do výbavy stratigraficky nejnižše uložených hrobů ve Starém Městě, což potvrzuje jejich chronologickou blízkost s triljským hrobem. Revize datování náušnic se zdobeným horním obloukem směrem dolů pak rázem odstraní nápadnou anomálii vyplývající z tradičního (pozdního) datování, které de facto mlčky předpokládalo, že tyto náušnice se po pádu kaganátu přestaly na celé jedno století vyrábět a opět se objevily až někdy na přelomu 9. a 10. století. Oživení jejich výroby by ale muselo být jen krátkodobé a také prostorově omezené pouze na Moravu, neboť si je neosvojily české dílny pracující pod velkomoravským vlivem, neznáme je ani z pokladů zlomkového stříbra. Pro pozdní datování těchto náušnic tak dnes chybí sebemenší důvod. Stejně tomu bude jistě i v případě nepočtených bubínkových náušnic, které mají horní oblouk zdobený bubínky¹¹.

Za jeden z nejstarších staroměstských hrobových celků považují i hrob 167/51, a to především díky přítomnosti několika mozaikových aj. korálů (viz níže). Hrob dále obsahoval unikátní zlaté náušnice typu 10–24 s úzkou lunicí a trojúhelníkovým závěskem, nezdobené kulovité gombíky z hladkého zlatého plechu (obr. 2) a nákrčník spletený ze stříbrných drátků. Součástí korálového náhrdelníku, a nikoliv nákrčníku (který byl tím pádem bez jakýchkoliv dalších ozdob)¹², tvořila prohnutá půlválcová stříbrná kaptorga zdobená filigránem (*Hrubý 1955*, 514, tab. 75: 2, 6; 84: 9, 10, 29, 30). Tato schránka se – společně se závěskem z kolínského dvojhrobu (*Lutovský 1994*, obr. 6: 1; *Profantová 2001*, 331) – svým tvarem přimyká k válcovitým závěskům byzantského původu, které se objevují i na avarských pohřebištích (*Elbern 1986; Pásztor 1986*, 134, obr. 12; *Garam 2001*, 49–51, Taf. 30). Už to mluví pro časně datování staroměstské kaptorgy v rámci velkomoravské hmotné kultury, neboť pozdější kaptorgy mají zcela odlišný lichoběžníkový nebo „torbičkový“ tvar (*Štefan 2005* s lit.). Stejně tak se v pozdně avarském prostředí občas objevují i pletené nákrčníky, příznačně opět bez závěsků (Zalakomár, Söjtör a Szob: *Szóke 1992a*, 866, Taf. 4, 13). Do hrobů se dostávaly asi hlavně na konci existence těchto pohřebišť, tedy zhruba v do-

¹⁰ Hrobový celek je zde chybně popsán jako „Grborezi, hrob 112“, evidentně došlo k záměně popisků u obr. 3 a 4.

¹¹ Kromě sadského hrobu 209/59 jsou dále známy už jen z hrobu 2 ve Starém Městě „Na Špitálkách“ (*Poullík 1955*, 316, obr. 23: 1–8), kde se kombinovaly mj. s náušnicemi typu 9–5 a s gombíky typu 14–3; tento hrob navíc vykazuje severojižní orientaci nezávislou na orientaci kostela, takže teoreticky mohl být vyhlouben ještě před započtím jeho výstavby.

¹² Zřetelně to ukazuje fotografie náleзовé situace (*Hrubý 1955*, tab. 16: 1; rekonstrukce na tab. 75: 2 je nesprávná).

bě módy mozaikových korálů, doložených i v hrobě 167/51. Konečně gombíky z tohoto hrobu se vyznačují kulovitým tvarem, hladkým povrchem a relativně vysokými oušky dole kroucenými, mají tedy stejnou konstrukci jako gombíky z pozdně avarského hrobu 109 v Abony (*Hampel 1905* II, 796; III, Taf. 470: 7, 8). Proto pokládám za velmi pravděpodobné, že také náušnice typu 10–24 patří mezi časný veligradský šperk.

V poslední době se ke vzniku veligradského šperku vyslovil *B. M. Szőke (1992a, 862)*. Podle něj stojí domněnka o údajném „byzantsko-orientálním vlivu“ jen na teoretických úvahách, neboť šperkařství v regionech sousedících s Byzancí (Bulharsko, Dalmácie) prodlávalo jiný vývoj než na Moravě. Proto upřednostňuje výklad, že klíčovou roli při jeho vzniku sehrálo šperkařství pozdně avarské. Podle mého názoru se však ani tím nedá vysvětlit vše, některé prvky (košíčky, řetízky) nejsou avarskému uměleckému řemeslu příliš vlastní a pocházejí spíše z byzantské sféry. Vůbec celý spor nemá valný smysl, neboť avarský šperk – zvláště ten určený elitám – stál od samého počátku pod silným byzantským vlivem, proto lze v pozdně avarském období obě výrobní tradice jen těžko oddělit (viz např. výše zmíněné hrozníčkové náušnice se zdobeným horním obloukem, které se vyskytují na území kaganátu i v Chorvatsku). *B. M. Szőke* nicméně správně zdůrazňuje, že zásadní vliv na výslednou podobu šperku měla zámožnost odběratele, tedy jak složité technologické postupy byl schopen zaplatit.

V naší literatuře byly názory na vznik veligradského šperku silně provázány s jeho pozdním datováním. Již jeho označení „byzantsko-orientální“ dostatečně naznačuje, kde viděl *V. Hrubý (1955)* podněty pro jeho vznik. Vzhledem k tehdy často praktikovanému spojování archeologických a historických pramenů jistě nebyla žádná náhoda, že vznik tohoto šperku kladl právě do doby „nejužších styků s Byzancí“ (*Hrubý 1955, 310*). S avarským vlivem se začalo počítat až později, po vytvoření pojmu „blatnicko-mikulčický styl“ a po docenění přínosu avarského uměleckého řemesla, reprezentovaného pokladem ze Sînnicolau Mare (Nagyszentmiklós). Podle tohoto názoru avarští řemeslníci po pádu kaganátu přešli k okolním slovanským knížatům a „také oni se mohli podílet na vzniku a výrobě“ veligradského šperku, „který se vyvinul z jednodušších hrozníčkových, bubínkových a lunicových náušnic, jaké známe z avarských pohřebišť v Karpatské kotlině“ (*Štefanovičová 1995, 95*). Podobnou představu o „vývoji“ veligradského šperku měl *L. Galuška (1996, 63)*, kdy u gombíků z hrobu 129/62 v Sadech konstatoval jejich neumělou výzdobu a nezvládnuté puncování, „což vůbec nelze pokládat za doklad vyspělého klenotnictví“, proto tyto gombíky řadí „na samý počátek jejich vývojové řady“. Uvažovat ale můžeme i jinak než přísně „evolucionisticky“: co když nejdříve přišly dokonalé importované výrobky (nebo cizinci schopní je vyrobit), které se domácí řemeslníci jen pomalu a klopotně učili napodobovat, a dokonalé šperkařské techniky si plně osvojili až po nějaké době (srov. *Daim 2000, 87*)? Není nedokonalé technické zpracování jen projevem masové výroby levných produktů určených prostému lidu, často ve snaze napodobit luxusní šperk patřící elitě? Většina módních novinek se totiž v raném středověku šířila mnohem častěji od špiček společnosti k prostému lidu než naopak.

Dosavadní bádání se také příliš nezabývalo otázkou, zda a popř. jaké se u nás používaly luxusní ozdoby v předvelkomoravském období. O nich víme bohužel velmi málo, neboť hlavně náušnice mají v sídlištním prostředí jen minimální šanci k dochování, resp. nalezení, odhalí je jen pečlivý terénní výzkum, a to ještě sporadicky. Příkladem mohou být zlomky bubínkových náušnic západoevropského původu, které pocházejí z Břeclavi-Líbivé

(*Macháček 2000*, 34, obr. 12: 2) a Mikulčic (*Profantová 1992*, Taf. 16: 2), a které lze datovat zhruba do 1. poloviny 8. století. Právě tyto nálezy opravňují k domněnce, že jen co se v Mikulčicích i jinde vytvořila společenská elita (jejímž projevem jsou lité opaskové garnitury a ostruhy s háčky), vyvstala zároveň poptávka po reprezentativním ženském šperku. Zřetelně jej však můžeme sledovat až po nástupu kostrového pohřbívání.

Vysloveným – spíše teoretickým – předpokladům dobře odpovídá výbava stratigraficky nejnižše uložených hrobů ve Starém Městě, kde nejsou žádné jednoduché ozdoby, ale zastihujeme v nich výrobky špičkového šperkařství. To podle mého názoru odpovídá životní realitě lépe než tradiční představa o pomalém „vývoji“ od primitivního šperku k dokonalému: když vznikne zámožná elita, nečeká, až se předměty sloužící k reprezentaci naučí vyrábět domácí řemeslníci. Řešením je import, jako první se nabízel šperk ze západní Evropy (viz níže). Ještě přitažlivějším zdrojem luxusního zboží byla Byzanc, k jejíž pompézní dvorské kultuře vzhlížely raně středověké elity od Balkánu po Skandinávii (*Schulze 1976; Deér 1977; Vierck 1980; 1981; Hedeager Krag 1999*, 434)¹³.

Mezi veligradským šperkem se nepochybně skrývají přímé importy ze Středomoří, k němuž můžeme z kulturního hlediska počítat i pobřežní Chorvatsko. U některých typů šperku (náušnice typu 9–9, bronzové korály zdobené makovou granulací) pro tuto možnost svědčí řídký výskyt u nás a přesné chorvatské analogie. Další časné velkomoravské šperky se od chorvatských vzorů mírně liší, např. naše gombíky typu 14–3 jsou celé pokryté granulací, zatímco exempláře z Trilj (viz výše) mají horní polovinu z hladkého plechu, což ale mohlo být podmíněno funkčně, aby se granulace nezničila při tření této části gombíku o poutko oděvu (*Kavánová 2003*, 329). Importy zjevně tvoří jen menšinu časného veligradského šperku, na Moravu museli přijít přímo i cizí řemeslníci, a to nejspíše jak z území kaganátu, tak ze Středomoří. Tito výrobci znali náročných šperkařských technologií pak v našem prostředí začali – na přímou objednávku místní elity – produkovat specifické typy šperků, k nimž jinde chybějí přesné analogie. Při tom využili a zkombinovali již dlouho známé a i poté (na Balkáně až do vrcholného středověku) používané konstrukční prvky, jako jsou bubínky, košíčky, lunice a řetízky. Za hlavní důvod pro odlišnost veligradského šperku od typů známých odjinud pokládám fakt, že výrobci se museli řídit vkusem svých moravských odběratelů, který se poněkud lišil od vkusu středomořského (*Štefanovičová 1995*)¹⁴. Jistě brzy po začátku výroby honosných šperků odstartoval proces jejich napodobování s využitím levnějších materiálů a méně náročných šperkařských technik, jejichž výsledkem byly např. bronzové sloupečkové nebo lunicové náušnice (viz níže), určené méně zámožným vrstvám obyvatelstva.

¹³ Zájem existoval také z druhé strany, i když z jiného důvodu. Byzanc pozorně sledovala dění ve svém bližším a vzdálenějším okolí a udržovala styky s mocensky relevantními sousedy: vytvořila-li se někde nová mocenská struktura, byzantiští vyslanci ji záhy kontaktovali. Moravané samozřejmě nebyli výjimkou, ani v době avarského kaganátu nežili v izolaci, do styku s Byzancí jistě nepřišli poprvé až roku 863. O těchto kontaktech svědčí středomořské ovlivnění mikulčických litých garnitur (*Daim 2000*, 188), stejně tak se do našeho prostředí mohl – při výměně darů v rámci diplomatických misí – dostat i ženský šperk.

¹⁴ Proto je nesprávné argumentovat tím, že v jiných oblastech chybějí k veligradskému šperku přesné analogie. To, že po dosažení určité technologické úrovně je klíčovým faktorem určujícím vzhled finálního výrobku právě přání zákazníka (které je z valné části diktováno soudobou módou), ukazuje příklad esovitých záušnic. Zvláště plátované exempláře jistě nesvědčí o dobovém technologickém úpadku, neboť jejich výroba byla poměrně náročná (*Karmazín – Březina – Jelínková 1999*, 205). Lze si poměrně snadno představit, že je vyráběly stejné dílny, které předtím produkovaly honosný veligradský šperk.

3. Předměty typické pro tzv. předkötlašský horizont

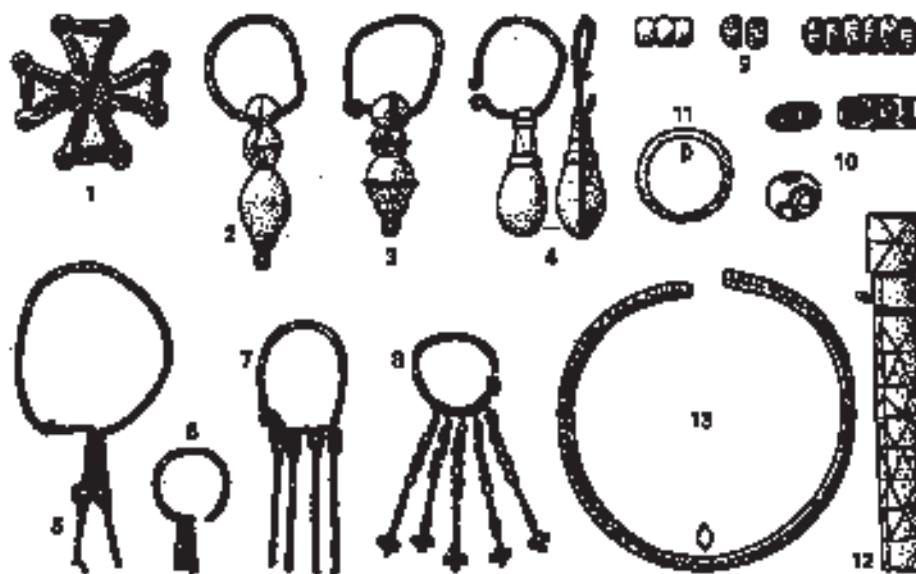
Při rozboru hrobů 167/51 a 193/51 ve Starém Městě a hrobu 209/59 v Sadech, které obsahovaly časný veligradský šperk, jsem zmínil mozaikové aj. korály. Tyto souvisejí s tzv. předkötlašským horizontem, který v naší raně středověké archeologii nepatří k příliš frekvencovaným pojmům, ale v problematice počátků kostrového pohřbívání a šperků staršího velkomoravského horizontu má zásadní význam. Tento horizont definoval *J. Giesler* (1980, 86) jako určitý předstupeň köttlašské kultury ve východním Přialpí. Jeho náplň tvoří lité křížové spony, specifické bubínkové náušnice, mozaikové korály, korály s kruhovými očky, určité varianty příčně členěných korálů a řetízkové náušnice (*obr. 4: 1–5, 7–11*). Vedle těchto ozdob, které jsou západoevropského původu, se v něm objevují i předměty spojené s kulturou avarského kaganátu, v první řadě náušnice se spirálovým ukončením a lité bronzové náramky (*obr. 4: 6, 13*). Tento náleзовý horizont se objevuje hlavně na pohřebištích typu Sopronkőhida-Pitten-Pottenbrunn v západním Maďarsku a v Dolním Rakousku, k nimž lze kromě eponymních lokalit (*Török 1973; Friesinger 1972; 1975/1977, 49–174*) přidat ještě např. Tulln a Mühliling, hmotnou kulturou se k nim přimyká mohylník ve Wimm (*Friesinger 1971; 1971/1974, 56–68; 1984; Breibert 2005*), v Horním Rakousku pohřebiště Auhof a Gusen (*Tovornik 1985b; 1986*), pokud máme zmínit jen větší a dobře publikovaná pohřebiště. Při pohledu na reprezentativní náleзовé celky (srov. níže) je na první pohled zřejmé, že podobné na Moravě chybějí: u nás se v hrobech již neobjevují vzájemné kombinace uvedených nálezů, ale většinou zde vystupují ojedinelé jako jakési „starožitnosti“, společně s předměty mladšího rázu. Z toho vyplývá, že na Moravě se začalo kostrově pohřbívát až někdy v době, kdy předměty typické pro předkötlašský horizont již vycházely z oběhu. Horní hranice datování tohoto horizontu by tedy měla přibližně určovat dobu počátku velkomoravského kostrového pohřbívání (*Ungerman v tisku b*).

Starší generace badatelů předpokládala, že pohřebiště typu Sopronkőhida-Pitten-Pottenbrunn vznikla až po válkách Karla Velikého s Avary (*Friesinger 1971, 242; 1972, 156*), čímž bylo dáno datování předkötlašského horizontu do 1. poloviny 9. století (*Giesler 1980, 95*). Toto datování by ale znamenalo, že na Moravě se začalo kostrově pohřbívát až později, přibližně kolem poloviny 9. století, s čímž by ale z moravských archeologů souhlasil asi málokdo (je zvláštní, že na tento rozpor nikdo příliš neupozorňoval). V současné době se prosazuje datování předkötlašského horizontu nejpozději do 4. čtvrtiny 8. století – mj. z toho důvodu, že při tradičním datování vznikají nepřekonatelné rozpory vůči chronologii karolinské hmotné kultury v západní Evropě (*Szameit 1996, 217; Kleemann 2002, 292*).

Striktně vzato tedy předkötlašské šperky nejsou typickými reprezentanty staršího velkomoravského horizontu, nicméně v našem prostředí se musely do hrobů dostávat hlavně v této době; dá se důvodně předpokládat, že později již frekvence jejich výskytu v živé kultuře podstatně klesala. Podívejme se teď podrobněji na výskyt předmětů předkötlašského horizontu na Moravě a na složení příslušných hrobových celků.

3.1. Západní bubínkové náušnice

Bubínkové náušnice západoevropského původu (*obr. 4: 2, 3*) jsou v německé literatuře nazývány „Ohringen mit Kugelkranz“, a to podle svisle členěného bubínku pod dolním obloukem. U nás dosud nemáme pro tyto náušnice ustálené pojmenování, označení „náuš-



Obr. 4. Náplň tzv. předköttlašského horizontu. Podle Giesler 1980. – Abb. 4. Typische Funde des sog. Vor-Köttlach-Horizonts. Nach Giesler 1980.

nice se závěskem z několika vzájemně se prostupujících bubínků“ od *J. Justové* (1990, 178) je sice výstižné, ale pro svou délku nepoužitelné. Na Moravě byl zlatý pár těchto náušnic nalezen v hrobě 2 v Prušánkách, kde se dále vyskytla terčovitá spona s výzdobou ve zvrtném stylu. *Z. Klanica* (1977, 53; 1991, 104) klade celou soupravu šperků do poloviny 8. století, což odpovídá časovému zařazení jihoněmeckých náušnic tohoto typu od *U. von Freeden* (1979, 378–381) do 3. třetiny 7. století a 1. poloviny 8. století. Toto datování kritizovala *F. Stein* (1995, 326–328) jako příliš časná a minimálně pro honosné náušnice z hrobu v kostele St. Dionysius v Esslingen navrhl datování do 2. poloviny 8. století. To je pravděpodobnější i pro exempláře ze středního Podunají, s čímž počítá *W. Breibert* (2005, 396) v případě náušnic z hrobu 26 na dolnorakouském mohylníku Wimm (*Friesinger* 1984, 214, Taf. 31: 3, 4). Každopádně je nesporné, že prušánecký hrob 2 patří k nejstarším kostrovým hrobům v lokalitě i na Moravě vůbec. Další exempláře pocházející z velkomoravských pohřebišť se už nevyskytují v páru, ale jen jednotlivě, jde o poškozené předměty, které v době uložení do hrobu již dávno neplnily původní funkci. Známe je z hrobu 660 v Prušánkách¹⁵, z hrobu 451/49 v Dolních Věstonicích (*Ungerma*n v tisku b) a z hrobu 11/95 v Bratislavě-Uršulínské ul. (*Lesák – Musilová* 1999, 40, 53, tab. II: 10). Dolnověstonický hrob byl vzhledem k přítomnosti podélně členěných (olivovitých) korálů uložen asi až po skončení staršího velkomoravského horizontu, zbylé dva hroby nelze pro absenci výraznějších doprovodných nálezů přesněji datovat¹⁶.

¹⁵ Za možnost nahlédnout do připravované publikace o pohřebišti srdečně děkuji *Z. Klanicovi*.

¹⁶ Pokud jde o provenienci těchto náušnic, *Z. Klanica* (1977, 53) o nich – jistě kvůli tehdejšímu nedostatku srovnávacího materiálu – mluvil jako o náušnicích köttlášského typu, což se udržuje dodnes (*Justová* 1990, 175–178; *Lesák – Musilová* 1999, 53; *Měřínský* 2002, 451; *Hanuliak* 2004, 170). Ve skutečnosti ale nemají s köttlášskou kul-

Délku zpoždění mezi výrobou a uložením poškozené náušnice do hrobu pokusil určit B. M. Szóke při rozboru náušnice z hrobu 144A v Zalakomár. Je nanejvýš příznačné, že tento rozhodný zastánce pozdního datování předkóttlašského horizontu bez diskuze přijal datování její výroby do poloviny 8. století, neboť zjevně neměl argumenty na to, aby vrátil dnes již značně propracovanou chronologii merovejské a časně karolinské hmotné kultury. Dále už ale postupoval podle své „osvědčené“ metody: při úvahách, jak a kdy se tento exemplář mohl dostat do Karpatské kotliny, počítal pouze s historicky doloženými událostmi, konkrétně s avarsko-bavorským spojenectvím v 80. letech 8. století nebo spíše s tažením Karla Velikého proti Avarům. Vzhledem k poškození a následné opravě předpokládal uložení náušnice do zalakomárského hrobu během 1. poloviny 9. století (Szóke – Vándor 1985, 209). Později prohlásil průnik těchto bubínkových náušnic do horního a středního Podunají za „jednoznačný archeologický doklad francko-bavorské kolonizace“ této oblasti po avarských válkách, přičemž do hrobů se zde měly dostávat v 1. a hlavně ve 2. třetině 9. století (Szóke 1992a, 858). Bohužel nevysvětlil, jak by s sebou mohli západní kolonisté vzít náušnice, které se v jejich domovině přestaly nosit již nejméně před půlstoletím (srov. Pöllath 2002, 115).

3.2. Řetízkové náušnice

Řetízkové náušnice (obr. 4: 8) jsou typickým šperkem předkóttlašského horizontu (např. hrob 75 v Auhof: *Tovornik 1986*, 420, Taf. X: 6; moh. 13 ve Wimm: *Friesinger 1984*, 211, Taf. 29: 6). Jejich dolní oblouk je po celé své délce hustě omotán drátkem, z něhož je také vytvořeno asi pět nebo šest smyček. Do každé z nich je navlečen z drátu volně spletený závěsek imitující řetízek (takže jde spíše o „pseudoreťízek“), na dolním konci opatřený ještě dalším závěskem různého tvaru, který může být zhotoven z drátu (omegovitý, trojlistý) nebo z plechu (rombický). Z Moravy jsou mi takové náušnice známy pouze z hrobu 499/55 v Dolních Věstonicích, kde bylo pohřbeno dítě, které mělo na každé straně hlavy jednu náušnici tohoto typu, které patří k variantě s rombickými plechovými závěsky. Přestože u žádné z obou náušnic se nedochoval horní oblouk, funkční poloha u hlavy – stejně jako křehká konstrukce tohoto druhu šperku – ukazuje, že pár dolnověstonických náušnic se mohl dostat do země ještě někdy v době předkóttlašského horizontu, čímž by tento hrob patřil k nejstarším na pohřebišti. Jiné nálezy, které by to mohly přímo potvrdit, zde bohužel chyběly. Je zajímavé, že další dochované náušnice s rombickými závěsky pocházejí jen z dolnorakouských pohřebišť jižně od Dunaje (hrob 6 v Pottschach, hrob 115 v Pitten: *Friesinger 1975/1977*, Taf. 3: 50; hrob 1 v Rohrbach, hrob 10 v Mühlring: *Friesinger 1971/1974*, Taf. 6: 8; 11). Tvar závěsků se považuje za specifický projev určitých dílen (Szóke 1992a, 853), jinak jsou jednotlivé varianty navzájem současné.

3.3. Spony

Křížová spona, kterou lze – alespoň do určité míry – spojovat s předkóttlašským horizontem, je na Moravě zatím jediná, pochází z hrobu 304/55 v Dolních Věstonicích. Bylo v něm uloženo dítě ve věku 8–9 let, z jehož kostry se dochovaly jen zbytky lebky, někde

turou nic společného (*Kastelic 1960*, 45), jak ukazuje mapka jejich rozšíření, kterou sestavila V. *Tovornik (1986, 440)* a doplnil J. *Kleemann (2002, 39, pozn. 105)*: takřka všechny exempláře byly nalezeny v jižním Německu a podél rakouského toku Dunaje, ve větší vzdálenosti odtud leží jen lokality Dolní Věstonice, Prušánky a Zalakomár.

v místě trupu se nacházela spona. Má tvar rovnoramenného kříže se zahrocenými rameny, lící strana je zhotovena z bronzového plechu zdobeného liniemi vytepaných bodů a pěti drobnými vypouklými vložkami z modrého skla, jádro spony je železné (Poulik 1957, 347, obr. 116). Raně středověké spony z horního a středního Podunají lze rozdělit do dvou skupin: na křížové z litého bronzu a na kruhové nebo obdélníkové spony, které mají železné jádro pokryté lisovaným bronzovým plechem se skleněnými vložkami (Szőke 1992a, 881). Dolnověstonická spona je ojedinělá tím, že svým tvarem patří do první skupiny a konstrukcí se přimyká ke skupině druhé¹⁷.

Lité křížové spony nedávno rozčlenila M. Schulze-Dörrlamm (1997, 342)¹⁸ podle tvaru ramen na typ Goddelsheim s kolmo ukončenými rameny (obr. 4: 1) a na typ Worms s rameny zahrocenými, přičemž tento druhý typ by měl být rámcově o něco mladší. Uvedené tvrzení lze zpřesnit v tom smyslu, že typ Goddelsheim začíná dříve, o čemž svědčí mj. výzdoba v anglo-karolinském zvěrném stylu na sponě z Ballycottin (Irsko) a v degenerované podobě i na sponě z Lausen-Bettenach (Švýcarsko) (Wilson 1960, 161, fig. 16; Marti 2000, 65, Abb. 24: 8), což u typu Worms již nenajdeme. V horním Podunají se musely oba typy spon používat do jisté míry současně, jak o tom svědčí hrob 75 v Auhof (Tovornik 1986, Taf. X: 11) a hrob 75 v Krungl (Szőke 1992a, Taf. 23), neboť oba patří do předkóttlašského horizontu. Zvláště spona typu Goddelsheim z Auhof představuje chronologicky významný předmět, neboť pomocí ní lze tento horizont synchronizovat s vývojem karolinské hmotné kultury. V této souvislosti je významný nálezy spony typu Goddelsheim v hrobě 154 u paderbornského domu – tento hrob je na základě interpretace nálezové situace kladen do doby mezi stavbu tamního prvního a druhého kostela, podle písemných pramenů vybudovaných v roce 777, resp. 799 (Heymans – Ilisch – Lobbedey 1986, 225).

Většina spon z horního a středního Podunají spadá do skupiny exemplářů se železným jádrem překrytým bronzovým plechem. Z Moravy do ní – kromě dolnověstonické spony – patří ještě tři kusy ze Starého Města, z nichž každý má jiný tvar: spona z hrobu 68/48 je kruhová, z hrobu 259/49 obdélníková a konečně exemplář z hrobu 244/51 má tvar šesticípé růžice nebo rozety (Hrubý 1955, 420, 452, 528, tab. 53: 7, 61: 14, 82: 12). V. Hrubý (1955, 272) datoval každou sponu, resp. hrob samostatně, a to se značným časovým rozptylem od 1. třetiny po konec 9. století, přičemž na tuto pozdní dataci usuzoval z výskytu malty v zásypu hrobu 259/49, což ale neznamená nic více, než že hrob byl vyhlouben někdy po začátku výstavby kostela. Vzhledem k nepočtenému výskytu spon se kloním k názoru, že se nevyráběly po celé velkomoravské období, ale jejich výskyt byl spíše časově omezený, o čemž by svědčilo i relativně homogenní složení doprovodných nálezů staroměstských spon: v hrobech 68/48 a 244/51 se vyskytly náušnice typu 8–15 s jednostranným, resp. s oboustranným hrozníčkem, bronzové gombíky se „svislým žlábkováním v horní polovině“ (snad příbuzné s typem 14–19?) a gombíky hustě pokryté drátěnými kroužky (typ 14–16). Hrob 259/49 obsahoval sloupečkové náušnice, které zřejmě napodobují honos-

¹⁷ Také v západní Evropě byla sice naprostá většina křížových spon zhotovena litím (Spiong 2000, 38), ale mnoho z nich představuje napodobeniny honosných spon (Schulze-Dörrlamm 1997), z nichž některé byly i plechové. Příkladem může být spona z Esslingen, datovaná do 2. poloviny 8. století, tedy shodně jako lité spony analogického tvaru (Stein 1995, 300, Abb. 2: 2). Takové honosné spony se však do hrobu dostaly jen výjimečně, což dnes zkrsluje obraz jejich původního výskytu.

¹⁸ K dalším typologickým klasifikacím křížových spon viz Sippel 1989, 167; Bierbrauer 1992, 6; Wamers 1994, 136; Spiong 2000, 38, 187; Riemer 2000, 116; Kleemann 2002, 15.

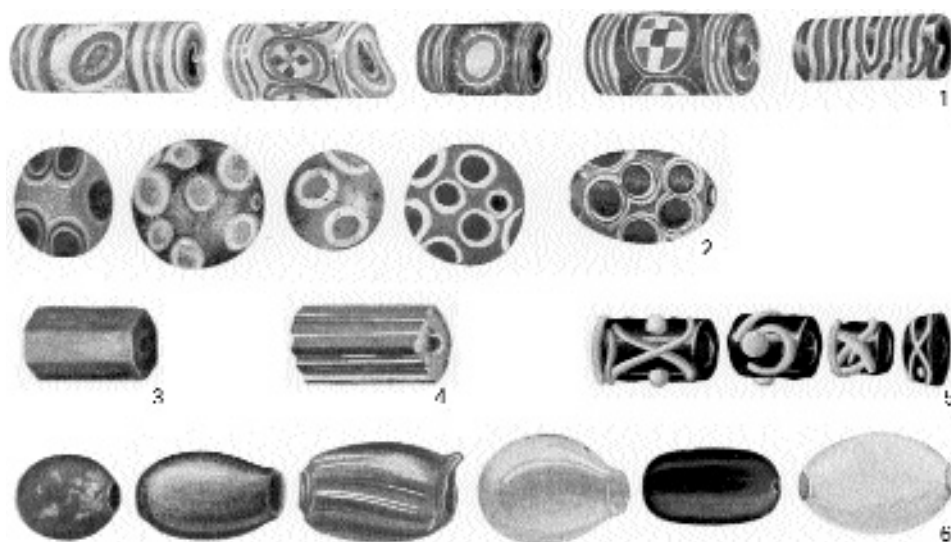
nější exempláře typu 10–7 z okruhu časného veligradského šperku, a dále 3 korály, z nichž jistě foukaný a snad i válcovitý „žlutě zdobený“ (s plasticky natavenou žlutou nití?) patří ke korálům typickým pro starší velkomoravský horizont (viz níže). Mnohem přesvědčivější než uvedené indicie je však datování analogických spon z území Horního a Dolního Rakouska, které jednoznačně patří do předkóttlašského horizontu (hrob 119 v Auhof: *Tovorník 1986*, 425, Taf. XXI: 1, 2; Micheldorf-Kremsdorf¹⁹).

Obě skupiny spon mají odlišný původ: zatímco lité křížové spony se vyskytují hlavně na území francké říše (odkud se šířily do rakouského Podunají), plechové spony se železným jádrem postrádají v západoevropském prostředí jakékoliv analogie, proto je *S. Spiong (2000, 108, 197)* spojuje spíše s pozdně avarskou výrobní tradicí, z čehož vyplývá jejich místní provenience. Do tohoto kontextu lze bez problémů začlenit i sponu z dvojhrobu 43 v Pitten (*Friesinger 1975/1977*, 64, Taf. 23: 1), jejíž výzdoba v podobě svastiky s rameny ukončenými zvířecími hlavičkami je také běžná v pozdně avarském prostředí (hrob 42 v Žitavské Tóni: *Budínský-Krička 1956*, 37, tab. XXXV: 10, 11; hrob 12 v Münchendorf: *Bachner 1985*, 100, 107, Taf. 8: 3; *Szöke 2004*, 375). Syntéza spony coby funkčního předmětu západního původu a pozdně avarské výzdoby (příčemž Avari spony nepoužívali) dobře zapadá do kontextu předkóttlašského horizontu, který kombinuje ozdoby západního i avarského původu. Můžeme tedy shrnout, že ve středním a horním Podunají se doba používání obou skupin spon do značné míry překrývá. Jejich současnost potvrzuje i dolnoevropejská spona, neboť její výrobce se snažil napodobit vzhled lité křížové spony (které tedy musel znát z autopsie), ale k realizaci použil místní technologii. Velkomoravské spony jako takové celkem zřetelně navazují na předkóttlašské vzory, používaly se a do hrobů se dostávaly hlavně během staršího velkomoravského horizontu (také srov. výše o hrobu 2 v Prušánkách s importovanou franckou sponou). V této době jako by Moravané přijímali vlivy z různých zdrojů a hledali svůj „vlastní“ šperk, přičemž spony obecně patřily k těm ozdobám, které se zde nijak zvláště neujaly a zanedlouho vyšly z oběhu.

3.4. Mozaikové korály

Skleněné korály se dosud k datování velkomoravského materiálu používaly minimálně, vůči jejich datovací schopnosti byli badatelé značně skeptičtí (*Dostál 1966*, 53; *Galuška 1996*, 102). Důvodem byla skutečnost, že „typy“ korálů se pojímaly velmi široce, např. veškeré příčné členěné korály v různých částech Evropy od doby římské po raný středověk se de facto považovaly za jediný typ (*Hrubý 1955*, 249; *Dostál 1966*, 45). Dnes již víme, že pomocí detailní analýzy jejich tvaru, výrobní technologie a chemického složení skla lze z masy zdánlivě stejných korálů vyčlenit různé typy a varianty, které jsou definovány různými kombinacemi uvedených znaků. Jinými slovy, vizuálně podobné korály zhotovené z odlišných druhů skla představují různé typy, které se od sebe často liší stářím. Podle tohoto nového pojetí již vlastně žádné „průběžné“ typy korálů neexistují (*Staščíková-Štukovská – Plško 1997*, 266; *Černá – Hulínský – Gedeon 2001*). Vzhledem k náročnosti chemic-

¹⁹ Na této lokalitě byly v roce 1978 zničeny čtyři hroby, z jednoho z nich byla zachráněna spona ve tvaru osmičlupé růžice (*Tovorník 1985a*, 216, Taf. 14: 1), která se svým tvarem i celkovou konstrukcí velmi podobá růžicové sponě ze staroměstského hrobu 244/51. Pro datování celé skupinky hrobů je významné, že odtud pocházejí mj. avarské lité náramky, mozaikové korály a zlomek náušnice s plochým, vertikálně sletovaným bubínkem (srov. hroby 75 a 81 v Auhof: *Tovorník 1986*, 420, 421, Taf. X: 8, XII: 3), tedy vše ozdoby typické pro předkóttlašský horizont; jakékoliv mladší předměty zde chybějí.



Obr. 5. Korály typické pro předkóttlašský a starší velkomoravský horizont. 1 mozaikové korály, 2 s kruhovými očky, 3 prizmatický šestihranný korál, 4 prizmatický žebrovaný, 5 korály s nataveným vláknem, 6 foukané korály. Podle *Hrubý 1955*. – Abb. 5. Für den Vor-Köttlach- und älteren großmährischen Horizont charakteristische Perlentypen. 1 Mosaikaugenperlen, 2 Kreisaugenperlen, 3 sechsstellige prismatische Perle, 4 prismatische längsgerippte Perle, 5 dunkle Perlen mit gelben Wellenlinien und Warzen, 6 geblasene Hohlperlen. Nach *Hrubý 1955*.

kých aj. rozborů se v dalším výkladu zabývám jen specifickými a jasně identifikovatelnými typy korálů, které byly vyčleněny již dříve.

Důležité je, že ojedinelý korál se k datování hrobového celku nehodí, neboť většina druhů korálů se vyznačuje značnou trvanlivostí. Pro datování lze využít jen celý náhrdelník (čím delší, tím je datace spolehlivější), a je nutné brát v úvahu všechny v něm zastoupené typy korálů. V této souvislosti vyčlenil *R. Andrae (1973, 103)* tři druhy náhrdelníků, které mají odlišnou datovací schopnost. Rozlišil 1) náhrdelník zkompletovaný již výrobcem nebo obchodníkem (srov. *Callmer 1995, 52*), který se do uložení do hrobu nijak nezměnil (nanejvýš došlo ke ztrátě několika korálů), takže doba jeho nošení musela být relativně krátká; 2) náhrdelník sestavený výrobcem si majitel doplnil o jiné druhy korálů odlišného původu; čím méně je doplněn, tím časově blíže stojí jeho uložení do země době, z níž pochází základ náhrdelníku; 3) celý náhrdelník si od základu sestavil sám majitel z korálů nejrůznějšího původu a stáří, takže dobu pohřbení lze určit jen podle nejmladšího korálu. Toto schéma vycházející z živé kultury lze aplikovat i na velkomoravské náhrdelníky, podle jejich homogenního nebo naopak heterogenního složení je možné odhadnout jejich chronologickou výpovědní hodnotu.

Typickým příkladem dobrých datovacích schopností a zároveň i možných úskalí jsou tzv. korály s mozaikovými očky (něm. Mosaikaugenperlen), které zkráceně nazývám jako „mozaikové korály“ (*obr. 5: 1*). Tuto poměrně různorodou skupinu korálů pojmenoval, roztrídil do typů a datoval již zmíněný *R. Andrae (1973)*. Jakkoliv absolutní datování není hlavním tématem studie, považuji za nutné se u něj zastavit, neboť mozaikové korály mají –

vzhledem ke svému celoevropskému rozšíření – důležitou roli při vzájemné synchronizaci regionálních chronologií a tím i při datování předkóttlašského horizontu. Vyskytují se také na Moravě, ale komplexní analýza tamních exemplářů dosud provedena nebyla²⁰. *R. Andrae* (1973, 155–165) kladl celý nálezový horizont mozaikových korálů do konce 8. století a 1. třetiny 9. století, vycházel přitom z jejich společného výskytu s arabskými mincemi z 2. poloviny 8. století (srov. *Stein* 1995, 320, pozn. 149; *Breibert* 2005) a dále z datování doprovodného inventáře na pohřebištích v západní a severní Evropě. Snažil se – možná až příliš – zasadit jejich výskyt do historických souvislostí: k přílivu mozaikových korálů z Předního Východu (kde se nejspíše vyráběly) do Evropy podle něj došlo díky obnově kontaktů mezi frankou říší a bagdátským kalifátem za vlády Karla Velikého, resp. Harúna al Rašída právě koncem 8. století. Tyto diplomatické kontakty byly podle *U. Fiedlera* (1992, 191) příliš chatrným impulsem pro dovoz mozaikových korálů²¹, jinak ale souhlasil s počátkem jejich výskytu na konci 8. století. *A. Pleterski* (1990, 500–504) při analýze pohřebiště v Auhof navrhl, že počátek jejich ukládání do hrobů lze posunout hlouběji do minulosti, konkrétně „snad doprostřed“ 2. poloviny 8. století. S tím souhlasí i *E. Szameit* (1992a, 195, pozn. 39; 1992b, 825), podle něj používání těchto korálů již v průběhu 2. poloviny 8. století dokládají fríská pohřebiště Looveen, Dunum a Maschen, hroby 259 a 290 u domu v Paderborn (srov. výše) i sídlištní vrstvy ve Staré Ladoze – podle *J. Callmera* (1990, 31), odborníka na raně středověké korály, však tamní vrstva datovaná dendrochronologicky ca do let 760–770 obsahovala i tabaristánské mince ražené v letech 768 a 783, takže dendrodata je nutné posunout asi o 20 let směrem do současnosti. Zřejmě odtud pochází jeho názor vyjádřený na jiném místě (*Callmer* 1995, 52), že mozaikové korály se do západní a střední Evropy dostávaly „ne dříve než ve dvou posledních desetiletích 8. století“.

Ve středním Podunají se mozaikové a další spolu s nimi do Evropy dovážené korály (s kruhovými očky, šestihřanné prizmatické – viz níže) vyskytují hlavně na pohřebištích typu Sopronkőhida-Pitten-Pottenbrunn (*Szőke* 1992b, 133–134). Zde se v hrobových celcích charakteristických pro předkóttlašský horizont vyskytuje vždy několik kusů mozaikových korálů, takže náhrdelníky se musely dostat do země poměrně brzy. Na základě výše zmíněných názorů o datování křížových spon typu Goddelsheim a mozaikových korálů by se dalo soudit, že hroby s předkóttlašským inventářem pocházejí zhruba ze 4. čtvrtiny 8. století. Nicméně náhrdelníky s více kusy mozaikových korálů se dostávaly do hrobů asi i později. Příkladem by mohl být hrob 88 v Sopronkőhida se třemi mozaikovými korály, z nichž jeden byl poškozený (*Török* 1973, tab. 18: 10). Ačkoliv nechci používat historické datování, těžko se hledají argumenty proti tvrzení, že na tomto pohřebišti se začalo pohřbívat až po avarských válkách (*Szőke* 2004, 377), čemuž odpovídá také absence typického pozdně avarského šperku a ostatně i ojedinělý výskyt předkóttlašského šperku, který se omezuje jen na náušnice se spirálovým ukončením a smyčkami (*obr.* 4: 5) v hrobech 54 a 129 (*Török* 1973, tab. 13: 2, 25: 6).

²⁰ V případě mozaikového korálu z hrobu 19 u 6. kostela v Mikulčicích počítala *N. Profantová* (2003, 84) automaticky s datováním hrobu do staršího velkomoravského horizontu, což sice není vyloučeno, ale vzhledem k ojedinělosti korálu to nelze přímo doložit.

²¹ Mezi frankou říší a Orientem existovaly po celé 7. a 8. století intenzivní obchodní kontakty, např. koření a exotické pochutiny (pepř, hřebíček, skořice, fíky, datle, pistácie, mandle atd.) se do Evropy vozily ve velkých objemech (*Quast – Siegmann* 2000, 285). To vyvrací domněnku *R. Andrae* (1973, 164), že Arabové v 8. století obchod s Orientem sabotovali.

Na Moravě registroval *R. Andrae* (1973, 167–178) mozaikové korály ze 17 hrobů. Nových publikovaných nálezů od té doby mnoho nepříbylo²², takže nejdůležitější pro zjištění jejich datovacích schopností zůstává pohřebiště ve Starém Městě Na valách, kde se tyto korály vyskytly v osmi hrobech (*Hrubý* 1955, 253; *Profantová* 1992, 627). Některé z nich měly hloubku přes 200 cm od dnešního povrchu (hroby 58a/AZ, 286/49), což nepřímo svědčí o jejich relativním stáří, další (hroby 33/48²³, 181/49, 177/51) byly převrstveny jedním nebo více mladšími hroby. Pouze hrob 195/51 – jak již bylo zmíněno – převrstvil starší pohřeb 193/51 s časným veligradským šperkem, nicméně k tomu nemuselo dojít až po dlouhé době, neboť v hrobě 195/51 chybějí prokazatelně mladé předměty. Oproti reprezentativním hrobovým celkům předkřtlašského horizontu se mozaikové korály ve Starém Městě vyskytují v náhrdelnicích jen jednotlivě. Jediným hrobem s více (dvěma) kusy těchto korálů je výše analyzovaný hrob 167/51, který tudíž musel být uložen relativně brzy, což potvrzují tamní nálezy s analogiemi v pozdně avarském prostředí. Je zajímavé, že kromě nich tento hrob obsahuje i další typy millefiorových korálů (*Hrubý* 1955, tab. 86: 6, 8, 11), z nichž hlavně korál s šachovnicovým dekorem (něm. Schachbrettmosaikperle) je prokazatelně o něco starší (*Andrae* 1973, 131; *Laux* 1978/1980, 112)²⁴. Srovnatelné náhrdelníky s více kusy mozaikových korálů jsou v našem prostředí velmi vzácné, jedním z mála příkladů je hrob 226 v Čakajovicích (*Rejholcová* 1995a, 25, tab. XLII: 2) se čtyřmi mozaikovými korály (jeden z nich je poškozený), které se zde kombinují jen s příčně členěnými korály; tento velmi homogenní náhrdelník se mohl dostat do hrobu ještě někdy v průběhu předkřtlašského horizontu nebo záhy poté. Potvrzuje to i horizontálně-stratigrafická pozice hrobu v rámci čakajoveckého pohřebiště (viz níže).

Naproti tomu u většiny hrobů s ojedinělým mozaikovým korálem je nutné předpokládat, že tento se dostal do země až s určitým zpožděním, zřejmě v průměru o něco delším, než tomu bylo u jiných, méně efektně vypadajících korálů. Pestrých mozaikových korálů si totiž jejich majitelé jistě velmi vážili, kromě estetických důvodů hrál svou roli i fakt, že očka na korálech měla apotropaickou funkci (*Dubin* 1988, 307; *Maguire et al.* 1989, 5). Možnou retardaci vůbec nebere v úvahu *B. M. Szóke* (1992b, 134), který tvrdí, že dovoz mozaikových korálů do středního Podunají trval až do poloviny 9. století, ale jeho jediným argumentem je jen historické datování Zalaváru a okolního osídlení do doby po roce 840²⁵. Zcela tedy ztotožňuje dobu importu celých náhrdelníků s ukládáním jednotlivých korálů

²² Hrob 374 v Břeclavi-Pohansku (*Kalousek* 1971, 201, obr. 374: 1; *Profantová* 2003, 84), hrob 19 u 6. kostela v Mikulčicích (*Poulik* 1963, 67, tab. XXIV: 4; *Profantová* 2003, 18, 84, obr. 29: 1), hrob 209/59 v Uherském Hradišti-Sadech (*Galuška* 1996, 137, obr. 88: 17), snad i hrob 80 v Uherském Hradišti-Sadech/Horních Kotvicích (*Marešová* 1983, 109).

²³ Na plánu pohřebiště u *J. Poulika* (1948/1950, obr. 57) je hrob 33/48 zakreslen stratigraficky nad hrobem 32/48, což ale nesouhlasí s hloubkou obou hrobů (110 cm, resp. 80 cm) a ostatně ani s jejich číslováním. Pozice obou hrobů byla tedy opačná, oba byly později ještě překryty hrobem 31/48 (*Hrubý* 1955, 414–415).

²⁴ To by mohlo potvrzovat představu *J. Callmera* (1995, fig. 2), že mozaikové korály se do středního Podunají dostávaly obchodní cestou z Předního Východu přes Jadran, Benátky a jihoněmecko-hornorakouský prostor, přičemž nejspíše právě v posledně zmíněné oblasti se náhrdelník z hrobu 167/51 mohl obohatit o starší typy millefiorových korálů.

²⁵ *B. M. Szóke* ve svých pracích předpokládá, že Pribina dostal k přebývání úplnou pustinu, při jejímž osídlování začínal takřka „od nuly“. Naopak *Á. Cs. Sós* (1973, 97–99) mluví o osídlení polohy Zalavár-Récéskút již v 8. století (srov. *Szóke* 2002, 250–255). Lepší představu o trvání zalavárské aglomerace si bude možné učinit až po publikování tamních rozsáhlých výzkumů provedených v posledních desetiletích.

do hrobů, což považuji za nepřijatelné. Na druhé straně silně přehání ve věci pozdního přezívání mozaikových korálů. Oprávněně sice poukazuje na společný výskyt s esovitými záušnicemi v hrobě 308 na pohřebišti Trnovec nad Váhom-Horný Jatov (*Točík 1971*, 159, Taf. XXXIII: 19, 21, 24 aj.; *Dostál 1966*, 53, pozn. 142)²⁶, u dalších jím jmenovaných hrobů však názor o jejich pozdním datování nesdílím, neboť chronologicky necitlivé nálezy, jako jsou např. kroužkové náušnice s uzlíky z hrobu 48 v Hurbanovu (*Točík 1971*, 188, Taf. L: 1, 2), jej rozhodně neprokazují.

Srovnatelné doklady opožďování – jakkoliv sporadické – jsou známy i z Moravy: v hrobě 61/46 v Dolních Věstonicích se mozaikový korál kombinuje s jedním foukaným a třemi podélně členěnými korály (*Poulik 1948/1950*, 158, obr. 135: f), které k nejstarším velkomoravským korálům rozhodně nepatří. O dlouhém nošení tohoto mozaikového korálu svědčí fakt, že je neúplný; zjevně ani po poškození neztratil pro svého majitele přitažlivost. Ještě později, snad až někdy v povelkomoravském období, se musel mozaikový korál dostat do hrobu 118 v Holubicích, který je jedním z nejstarších hrobů na tomto mladohradištním pohřebišti (*Geisler – Čížmář – Rakovský 1981*, obr. 115, tab. XXIII). Celkově lze shrnout, že na Moravě se mozaikové korály (na rozdíl od pohřebišť typu Sopronkőhida-Pitten-Pottenbrunn) nekombinují s ozdobami typickými pro předkóttlašský horizont, neboť do té doby u nás spadají teprve samotné počátky kostrového pohřbívání. Do hrobů se musely ukládat hlavně během staršího velkomoravského horizontu, přičemž jejich přísun skončil zřejmě ještě během 8. století. Během mladšího velkomoravského horizontu a popř. ještě později jich v populaci kolovalo jistě už jen minimum, takže se do hrobů dostávaly zcela výjimečně.

Vzhledem k pravděpodobné vazbě mozaikových korálů na starší velkomoravský horizont jsem se rozhodl analyzovat výbavu hrobů, v nichž se tyto korály vyskytují. Pak jsem sledoval i výskyt předmětů, které se s mozaikovými korály často kombinují. Tak vznikla kombinační tabulka (*tab. 1*) zachycující skupinu hrobů, které dohromady tvoří poměrně ucelený nálezový horizont²⁷.

3.5. Korály s kruhovými očky

Ve Starém Městě Na valách byly – kromě největšího počtu mozaikových korálů u nás – v šesti hrobech (98/AZ, 33/48, 119/49, 238/49, 286/49 a 309/49) nalezeny i tzv. korály s kruhovými očky (něm. Kreisaugenperlen; *obr. 5: 2*), z toho dvakrát společně s mozaikovým korálem (hroby 33/48, 286/49). Oba typy korálů se společně vyskytují i ve Skalici moh. 37, hrob 2 (*tab. 1*). Není na tom nic překvapivého, neboť korály s kruhovými očky se vyráběly v téže oblasti a stejnou technologií jako korály mozaikové a již výrobci nebo obchodníci je při navlékání náhrdelníků navzájem kombinovali (*Andrae 1973*, 104, 130). V našem prostředí se vyskytují ještě vzácněji než samotné mozaikové korály, ale chronologickou hodnotu mají stejnou. Také staroměstské hroby obsahující pouze korál s kruhovými očky jsou někdy překryté mladším hrobem (hroby 119/49, 238/49, 309/49; srov. *Chorvátová 2004*, 224). Nejde o příliš bohaté nálezové celky, nejvýznamnější je asi hrob 119/49, kde byl ještě mj. pár menších stříbrných gombíků s lisovaným dekorem a hlavně pár stříbrných litých náušnic typu 8–13 (viz níže). Jediný mě známý hrob, kde se korál

²⁶ Stejnou kombinaci vykazuje i hrob 258 v Čakajovicích (*Rejholcová 1995a*, 28, tab. XLV: 4).

²⁷ Jelikož v tabulce je ke každému hrobovému celku uvedena literatura, v dalším textu odkazují nanejš na vyobrazení konkrétních nálezů.

s kruhovými očky objevil jako „starožitnost“, je staromadžarský hrob 357 v Čakajovcích (Rejholcová 1995a, 38, tab. LVII: 6).

3.6. Šestihhranné prizmatické korály

Součástí menšího náhrdelníku ve staroměstském hrobě 195/51 byl i podlouhlý zelený korál šestiúhelníkového průřezu (obr. 5: 3; Hrubý 1955, 519, tab. 85: 55). V zahraniční literatuře se takové korály nazývají jako válcovité fasetované (Andrae 1973, 131) nebo šestihhranné prizmatické (Heymans – Ilisch – Lobbedey 1986, 230; Steppuhn 1992/1993, 207). Vyskytují se v různých částech Evropy, a to takřka výhradně spolu s různými druhy mozaikových korálů, takže lze usuzovat na jejich shodnou předovýchodní provenienci a společný export do Evropy (Andrae 1973, 131, Taf. 6: 16). Nedávno se jim věnoval P. Steppuhn (1992/1993) v souvislosti s nálezem rozsáhlého souboru těchto korálů (zřejmě obchodnického depotu), který byl zakopán u bednění studny v lokalitě Rostock-Dierkow. Domnívá se, že se do Evropy dostávaly již během 1. poloviny 8. století²⁸, koncem tohoto století se společně s nimi začaly prodávat i mozaikové korály, koncem 1. třetiny 9. století měly pak oba typy mizet z oběhu. Na základě dendrochronologického datování studny byl depot uložen někdy po roce 817.

Ve středním a horním Podunají se tyto korály objevují celkem sporadicky, např. v hrobě 24 v Tulln (Friesinger 1971, 202, Abb. 13: 3), ve více kusech jsou doloženy hlavně na pohřebišti Auhof v hrobech 75 a 81 obsahujících bohaté náhrdelníky s vysokým počtem mozaikových korálů (Tovornik 1986, 420, 421, 442, Abb. 16a). O něco více než na Moravě (hrob 195/51 ve Starém Městě) se vyskytují na Slovensku, kde je známe z hrobu 4 v Blatném a ze Skalice (moh. 13, hrob 10; moh. 37, hrob 2). Ve třech ze čtyř uvedených hrobů se šestihhranný korál vyskytl v kombinaci s mozaikovým korálem (tab. 1), což dostatečně prokazuje, že i k nám se oba typy dostaly současně. Proto šestihhranným korálům můžeme přisoudit i stejnou chronologickou citlivost, ne-li větší, neboť – na rozdíl od efektivních mozaikových korálů – u nich není doloženo, že by zůstávaly v oběhu příliš dlouho.

Zhruba stejně staré musejí být i prizmatické, podélně žebrované korály (obr. 5: 4), které se také nacházejí ve velkomoravských hrobech velmi zřídka (o jejich datování a provenienci se mi v literatuře nepodařilo zjistit nic bližšího). V Uherském Hradišti-Sadech/Horních Kotvicích v hrobě 5 a ve Starém Městě v hrobě 2/51 se takový korál kombinuje se čtyřmi, resp. jedním foukaným korálem a dále mj. s kulovitými, resp. vřetenovitými korály s kovovou trubičkou uvnitř, dalšími doprovodnými nálezy jsou náušnice typu 8–6, 8–10 a 9–21 (Hrubý 1955, 493, tab. 74: 6, 7; 85: 58; Marešová 1983, tab. 19: 5–7, 36, 37). Další exemplář pochází z hrobu 942 v Mikulčicích-Žabníku, kde byl spolu s korálem zdobeným nataveným vláknem (Klanica 1970, 49, Taf. 46: 4, 6). Tyto podélně žebrované korály mají analogii např. v hrobě 12 v Pitten (Friesinger 1975/1977, 54, Taf. 12: 5), další známe – opět jednotlivě – z pozdně avarských pohřebišť, např. z Nových Zámků (Čilinská 1966, 161). Ve velkomoravském prostředí tedy představují opět „starožitnosti“, které se vzhledem ke své solidní konstrukci mohly používat delší dobu.

²⁸ Uvedené tvrzení považuji za málo průkazné. P. Steppuhn (1992/1993, 210) se v této věci odvolává pouze na F. Lauze (1978/1980, 112), který do „časného 8. století“ datoval hrob 85 v Oldendorf, přičemž jediným důvodem byl starší výskyt ametystových korálů, které se zde kombinují s šestihhrannými. Přitom nelze vyloučit, že ametystové korály zde představují starší složku náhrdelníku; analogickým případem by mohl být společný výskyt mozaikových, šestihhranných a ještě pozdně merovejských millefiorových korálů na saských pohřebišťích Maschen (Wegewitz 1968, Taf. A: 1, B: 2, C: 1) nebo Rullsdorf (Hornig 1993, 203, Taf. 3–5).

4. Předměty typické pro starší velkomoravský horizont

4.1. Foukané korály

Spolu s mozaikovými korály se občas vyskytují duté korály z foukaného skla soudkovitého tvaru (*obr. 5: 6*), které jsou tvořeny většinou jedním nebo dvěma články (vzácně i třemi), což však není žádný podstatný znak (jednodílný korál mohl sice být jako takový již vyroben, ale stejně tak mohl vzniknout rozlomením korálu vícedílného). Foukané korály jsou obecně značně křehké, a proto – na rozdíl od většiny ostatních typů korálů – nelze počítat s jejich dlouhou životností. Jsou rozšířeny od Posálí přes severovýchodní Bavorsko po Pannonii (*Szöke 1992b*, 136–138; *Freeden 1983*, 452; *Haberstroh 2004*, 46). Na pohřebišťích typu Sopronkőhida-Pitten-Pottenbrunn se někdy kombinují s mozaikovými korály, kromě hrobů uvedených v kombinační tabulce (*tab. 1*) ještě např. v Oberrohrendorf (*Friesinger 1971/1974*, 51, Taf. 5) nebo v hrobech 38 a 53 v Pottenbrunn (*Friesinger 1972*, 131, 135, Taf. IV, Abb. 27: 1). Přes tento společný výskyt nejsou foukané korály předovýchodního původu (srov. *Andrae 1973*), jejich rozšíření snad naznačuje západoevropskou provenienci, ale jisté to není, neboť o korálech z 9. století na území francké říše víme vzhledem absenci milodarů v hrobech velmi málo.

F. Daim (1987, 178) je toho názoru, že foukané korály jsou o něco mladší než mozaikové, neboť na pozdně avarských pohřebišťích se již nevyskytují, což ale může být dáno jejich původem. I přesto s uvedeným datováním lze víceméně souhlasit, společný výskyt v hrobech by se pak dal vysvětlit kratší životností foukaných korálů. Potvrzovala by to skutečnost, že v náhrdelnicích s dostatečným počtem korálů jeden z obou typů korálů často dominuje a naopak druhý typ se objevuje jen jako početně zanedbatelná příměs: např. se 14 mozaikovými korály v hrobě 58 v Auhof se vyskytl jediný foukaný, naopak hrob 54 v Pitten obsahuje asi 20 foukaných korálů, k nimž jsou přidány 3 korály s kruhovými očky (*tab. 1*). Každopádně tyto hrobové celky spolehlivě dokládají začátek módy foukaných korálů již v předkötlašském horizontu. Rovněž na Moravě a Slovensku se začaly nosit poměrně časně, i když nejspíše také až s určitým odstupem po mozaikových korálech, s čímž se nijak nevyklučuje jejich ukládání do hrobů již zhruba od doby počátku kostrového pohřbívání. Lze tak soudit z jejich společného výskytu s více typy korálů předovýchodního původu, přičemž někdy je početné zastoupení obou druhů zhruba vyrovnané (Skalica moh. 37, hrob 2, hrob I v Blučině), jindy je k více kusům foukaných korálů přidán ojedinělý mozaikový (hrob 58a/AZ ve Starém Městě, hrob 584 v Prušánkách). Vzácný případ představuje náhrdelník z hrobu 12/59 ve Starém Městě, který obsahuje pouze foukané korály (celkem 11 kusů), mezi nimiž převažují dvojité, navíc většinou nepoškozené. Lze si představit, že náhrdelník se dostal do hrobu velmi brzy po zhotovení, neboť se nestačil výrazněji poškodit ani nebyl doplněn o jiné typy korálů. Další součástí výbavy pohřbu malého děvčátka byl mj. pár zlatých náušnic typu 8–40 (*tab. 1; viz níže*).

Horní hranice výskytu foukaných korálů zatím není zcela zřetelná, k jejímu spolehlivějšímu určení by bylo nutné zpracovat větší soubor hrobů s těmito korály. V Prušánkách jsou doprovodné nálezy foukaných korálů pozoruhodně stereotypní: pouze příčně členěné a kotoučkovité korály, náušnice s jednostranným hrozníčkem (typ 8–2) a kostěný jehelníček, tj. chybějí zde předměty prokazatelně zařaditelné do mladšího velkomoravského horizontu. Navíc foukané korály se zde v náhrdelnicích objevují většinou v počtu kolem

tří kusů, takže mohly být uloženy do hrobů relativně časně. Odlišná je situace v Dolních Věstonicích, kde se foukané korály objevují v náhrdelnicích pouze jednotlivě a složení náhrdelníků je různorodější, viz např. již zmíněný hrob 61/46 (*Poulik 1948/1950*, 158, obr. 135: f). Pro absolutní datování horní hranice jejich výskytu by mohl mít nezanedbatelný význam hrob 248 v Zalavár-Vársziget, kde byl náhrdelník sestavený pouze z kotoučkových a foukaných korálů – těch je zde celkem 10 kusů a lehce mezi nimi převažují dvojité (je zde dokonce i jeden trojitý), většinou nepoškozené; další nálezy chyběly. Ve své době zařadila *Á. Cs. Sós (1963, 79, Taf. XXV: 2, XLVIII: 1, 2)* tento hrob do 10. století, což bez jediné kritické připomínky převzal i *B. M. Szőke (1992b, 136)*, ačkoliv toto datování je bezpochyby příliš pozdní. Podle současného stavu bádání mohl být hrob 248 vyhlouben někdy po roce 840 (srov. pozn. 25), nicméně pokud k tomu došlo ještě někdy v počátcích Pribinova osídlení Zalaváru, rámcovému datování staršího velkomoravského horizontu do 1. poloviny 9. století by to nijak výrazně neprotřečilo.

4.2. Korály zdobené nataveným vláknem

V následujícím výkladu uváděné typy šperků již nebývají řazeny do předkötlašského horizontu. Důvody jsou jednak chronologické, neboť představují o něco mladší vrstvu předmětů, ale nesmíme opomíjet ani existenci odlišných módních zvyklostí a tím pádem i rozdílné distribuční okruhy. Ukázkovým příkladem mohou být korály s nataveným vláknem (*obr. 5: 5*), které se často objevují na pozdně avarských pohřebištích, ale na současných pohřebištích typu Sopronkőhida-Pitten-Pottenbrunn jsou vzácné. Tyto korály mají válcovitý tvar se spirálovitě nataveným skelným vláknem, nebo jsou soudkovité a jinobarevné vlákno se kříží, v takto vzniklých polích jsou pak umístěny natavené tečky (*Dostál 1966, 46*). Tělo korálu je nejčastěji z tmavšího skla, zatímco natavené vlákno má žlutou barvu, což dohromady vytváří efektní kontrast. Na Moravě a Slovensku se podle *B. M. Szőkeho (1992b, 139 s lit.)* objevují již v nejstarší fázi kostrového pohřbívání (kterou klade do let 830–850!), např. hrob I v Blučině nebo hrob VI ve Vranovicích. V prvním z nich jsou 3 mozaikové a 3 foukané korály doplněny jediným korálem s nataveným vláknem (*tab. 1*), naopak ve druhém hrobě tvoří korály s nataveným vláknem celý a neobvykle dlouhý náhrdelník (*Poulik 1948, 142, 169, tab. XXXVII: 3, XXXVIII*). Analogické složení, jen doplněné o dva mozaikové korály, má již zmíněný náhrdelník z hrobu 209/59 v Uherském Hradišti-Sadech.

V rámci zpracování korálů z pohřebiště Borovce označili *D. Staššiková-Štukovská* a *A. Plško (1997, 261)* korály s nataveným vláknem jako typ IX-2. Důležité je, že tento typ se vyskytuje ve dvou různých obdobích, přičemž se liší i použitým typem skla. Korály typu IX-2 patřící do časně fáze boroveckého pohřebiště se použitým materiálem přimykají ke stejným korálům pozdně avarským. Do jejich okruhu patří i korály ze sadského hrobu 209/59²⁹, což vítaným způsobem potvrzuje časnou dataci tamního veligradského šperku. Korály typu IX-2 se zde ojediněle vyráběly i v 10. století, ale – jak již bylo předesláno – ze skla jiného chemického složení a navíc se v náhrdelnicích kombinují s korály typickými pro starší fázi belobrdských pohřebišt (Staššiková-Štukovská – Plško 1997, Taf. 23: 2). Eventuální rozlišení této pozdní varianty korálů s nataveným vláknem v moravském materiálu zůstává úkolem pro budoucí výzkum.

²⁹ Osobní sdělení D. Staššikové-Štukovské, které děkuji i za podnětné připomínky k některým dalším typům velkomoravských korálů.

4.3. Tzv. hadovité závěšky

Na velkomoravských pohřebištích se poměrně vzácně objevují bronzové lité závěšky se zvířecími hlavičkami, které lze rozdělit na dva základní typy. První typ závěšku má tvar dvou vedle sebe stočených hadů, jejichž ocasy se dotýkají a hlavy jsou přivrácené k sobě (obr. 6: 1). Z Moravy a Slovenska jsou mi známy 3 exempláře, které mají – přes značný prostorový rozptyl – do té míry shodný tvar a rozměry, že mohly být zhotoveny v téže dílně. Těla hadů jsou podélně rýhovaná a oči jsou znázorněny důlkem, který byl asi původně vyplněn hmotou jiné barvy. Exemplář z hrobu 1161 v Mikulčicích-Klášteřísku (*Klanica* 1985, 508, obr. 15: 10) byl součástí krátkého náhrdelníku, který kromě kotoučkových korálů obsahoval jeden příčně členěný a jeden nejspíše foukaný korál. Další dva závěšky, které pocházejí z hrobu 36 v Michalu nad Žitavou (*Točík* 1971, 197, Taf. LIV: 15) a hrobu 6 v Ipelském Sokolci (*Vendtová – Rejholec* 1963, 239, obr. 2: 11), se kombinovaly s korálky příčně členěnými, kotoučkovitými a s nataveným vláknem. Varianty tohoto typu představují dva unikátní závěšky, kdy jsou silně stylizované hlavičky odvráceny od sebe (hrob 777 v Čakajovicích; *tab. 1*) nebo zcela chybějí, čímž se závěšek svým tvarem podobá lunici (hrob 4 v Modré: *Hrubý – Hochmanová – Pavelčík* 1955, 69, tab. XXII: 1). I tyto dva závěšky byly součástí náhrdelníků, které obsahovaly mj. korály s nataveným vláknem.

Druhý typ představují závěšky, které se od předchozích liší hlavně tím, že hadi mají hlavičku na obou koncích těla. Obvodová část je nejčastěji rýhovaná (obr. 6: 2), ale vyskytují se i závěšky hladké (hrob 141/51 ve Starém Městě). *B. Dostál* (1966, 54) nazývá tyto závěšky jako „srdcovité“, což zjevně pramení z nepochopení výzdobného motivu. Za vhodnější proto považuji označení „závěšek typu Těmice“ podle eponymní lokality (*Červinka* 1928, 158, obr. 32: 8; *Dostál* 1966, 183, tab. LVII: 3), které používá *H. Chorvátová* (ústní sdělení) ve své připravované dizertační práci. Dvouhlavý had je prastarý symbol, častý hlavně v germánském prostředí, kde měl apotropaickou funkci, jak o tom svědčí jeho výskyt na sponách, helmách, rakvích, střeších domů apod. (*Wamers* 1994, 147, Abb. 84: 234, 85: 9; *Paulsen* 1992, 35–40; *Schiek* 1992, Taf. 105–107; srov. *Schienerl* 1990, 346). U Slovanů mi větší rozšíření tohoto motivu není známo; každopádně vzhledem k jeho použití coby amuletu musel být význam dvouhlavého hada v našem prostředí chápán velmi podobně.

Z jednotného tvaru a malého počtu těchto velkomoravských³⁰ závěšek usuzuji, že pocházejí z časově omezeného horizontu. Podobný, silně stylizovaný závěšek se vyskytl již na pohřebišti Sopronkőhida, a to v hrobě 25, kde byl součástí náhrdelníku spolu s mozaikovým a foukaným korálem (*Török* 1973, tab. 8: 2). Ve stejné době, nejspíše na samém počátku kostrového pohřbívání u nás, se musel dostat závěšek typu Těmice do hrobu 226 v Čakajovicích, kde byl spolu se čtyřmi mozaikovými korálky (viz výše). Také exemplář z hrobu 513 v Prušánkách vykazuje kombinaci mj. s mozaikovým korálem a pěti korálky s nataveným vláknem³¹, korály posledně uvedeného typu se vyskytly spolu s hadovitým závěškem i v hrobě 141/51 ve Starém Městě. Další tvořil součást náhrdelníku v hrobě 10/89 v Litenčicích, kde byla i neúplná náušnice typu 8–40, sekundárně použitá jako závěšek (*tab. 1*).

³⁰ Obraz jejich dnešního výskytu může být zkrácen neuspokojivým stavem bádání v jiných regionech, jak ukazuje závěšek typu Těmice z pokladu v Rádúcáneni v Rumunsku (*Teodor* 1980, obr. 4: 3). Za upozornění na nález děkuji *H. Chorvátové*.

³¹ *A. Pleterški* (2003, 366) uvažuje o datování hrobové výbavy do 2. poloviny 8. století, což by snad bylo možné přijmout jako datování výroby mozaikového korálu, k jeho uložení do země však jistě došlo až o něco později.

Obr. 6. Hadovité závěsky. 1 Mikulčice-Klášteřísko hrob 1161 (podle *Klanica 1985*), 2 Čakajovce hrob 226 (podle *Rejholcová 1995a*). – Abb. 6. Schlangenförmige Anhänger. 1 Mikulčice-Klášteřísko Grab 1161 (nach *Klanica 1985*), 2 Čakajovce Grab 226 (nach *Rejholcová 1995a*).



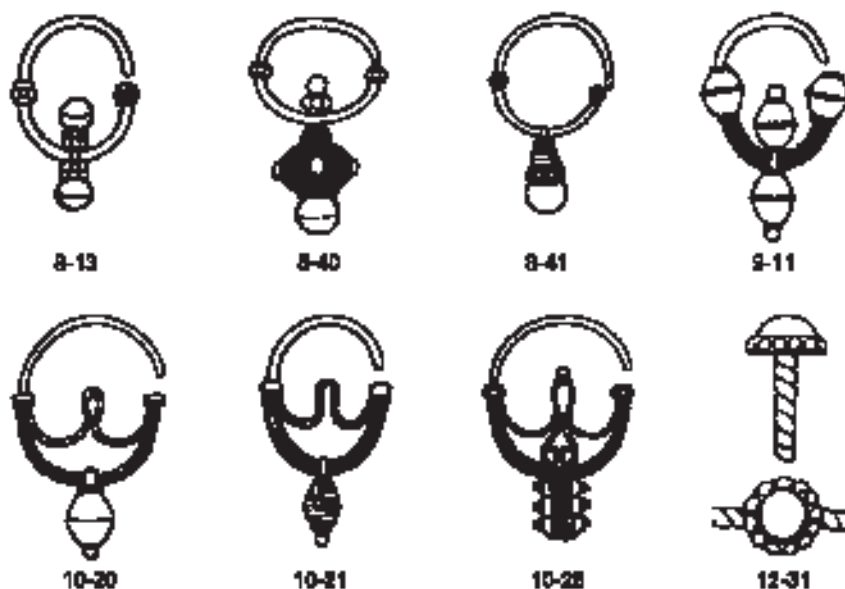
4.4. Prsteny se skleněnou vložkou typu 12–31

Z hrobu 33/48 ve Starém Městě pochází stříbrný prsten se skleněnou vložkou lemovanou perlovcem (*obr. 7*). V *Hrubý (1955, 237)* jej zařadil do 1. poloviny 10. století a toto datování pak vztáhl i na další předměty z tohoto hrobu, mj. náušnice typu 8–40 (srov. níže). Ačkoliv se prsteny s takovou vložkou opravdu občas objevují na belobrdských pohřebištích (např. hrob 40 v Čakajovicích: *Rejholcová 1995a, 7, tab. XXIII: 11*), nepovažují uvedenou dataci staroměstského prstenu za pravděpodobnou, neboť hrob dále obsahoval mj. mozaikový korál a korál s kruhovými očky. Eventuální úvahy o jejich zpožděném uložení do hrobu jsou bezpředmětné, neboť stejné typy korálů doprovázely i o něco honosněji provedený zlatý prsten ve Skalici moh. 33, hrob 2 (*Budínský-Krička 1959, 100, Abb. 29: 26, 31, Taf. XXXVIII: 4, 11*). Velmi podobné, většinou bronzové prsteny se skleněnou vložkou se v Karpatské kotlině vyskytují po celou dobu existence avarských pohřebišť a jsou považovány za napodobeniny honosnějších byzantských předloh (*Tomka 2002, 214 s lit.; Distelberger 2004, 19*). Ještě jednodušší imitaci představují prsteny, které mají celý štítek vylišaný z bronzového plechu (hrob 33 v Sziráku: *Hampel 1905 II, 84; III, Taf. 68: 3*; hrob 130 v Pilismarót-Basaharc: *Fettich 1965, 46, Abb. 75: 3*; hrob 39 v Cífer-Pác: *Zábojník 1985, 214, obr. 11: 9*). V případě exemplářů ze Starého Města a Skalice nelze zatím rozhodnout, zda jde o přímé byzantské importy nebo místní výrobky podle jejich vzoru. Jejich podobnost s avarskými nebo belobrdskými prsteny není primárně dána vzájemnou chronologickou blízkostí, ale spíše společnými byzantskými kořeny.

4.5. Náušnice typu 8–40

Pro tyto náušnice razil V. *Hrubý (1955, 237)* pojmenování „náušnice s hroznovitými závěsy“, ale počítal mezi ně i dost odlišně vypadající typ 8–41; jediným důvodem však byl fakt, že tehdy šlo o unikátní náušnice nezařaditelné do jiných skupin. Od té doby se počet exemplářů rozhojnil, a proto mluvím o dvou samostatných typech, které označuji jako obvykle číselným kódem (*obr. 7*). V literatuře dodnes přetrvává tradiční zařazení typu 8–40 do mladšího velkomoravského horizontu (*Štefanovičová 1996, 262; Hanuliak – Rejholcová 1999, 56; Hanuliak 2004, 168*), které však není exaktně podloženo (srov. pozn. 2). Z Moravy bylo dosud publikováno šest hrobů s těmito náušnicemi³², jejich další inventář jsem již většinou komentoval výše (*tab. 1*). Dva ze čtyř staroměstských hrobů (33/48 a 102/51) byly překryty mladším hrobem, bohužel vždy blíže nedatovatelným (*Hrubý 1955, 415, 504*), u dalších dvou (hroby 44/58, 12/59) žádné stratigrafické vztahy pozorovány nebyly (*Hochmanová-Vávrová 1962, 221, 225, tab. XX: 4, XXII: 3, 5*). Neúplná náušnice se do hrobu

³² Další pár zlatých náušnic tohoto typu pochází z Mikulčic (*Poulik 1985, tab. XV dole*).



Obr. 7. Náušnice a prsten ze staršího velkomoravského horizontu. Kódy typů vycházejí z číslování obrázků v publikaci B. Dostála (1966). – Abb. 7. Ohrring und Fingerring des älteren großmährischen Horizonts. Typencodes nach den Bildnummern bei B. Dostál (1966).

10/89 v Litenčicích musela dostat s určitým zpožděním, ale přesto zde chybějí předměty, které by se vymykaly z rámce staršího velkomoravského horizontu. A konečně poslední náušnice typu 8–40 pochází z hrobu 580 v Prušánkách, kde byla spolu s ní ještě jiná náušnice s plechovým bubínkem, která zjevně napodobuje typ 8–41, což svědčí o současnosti obou typů.

Také hrobové celky s typem 8–40 na Slovensku přinášejí doklady pro časné datování těchto náušnic. V hrobě 4 v Blatném byl nalezen mozaikový a šestihřanný prizmatický korál, výrazně mladší nebude v tomto kontextu ani náušnice se spirálovým ukončením (tab. 1). Jediným doprovodným nálezem v hrobě 119 na pohřebišti Velký Grob byl kostěný jehelníček (Chropovský 1957, 187, tab. XII: 6, 13). Hrob 770 v Čakajovicích obsahoval celých 7 kusů náušnic typu 8–40, které se od sebe v drobných detailech liší; hrob sice nevykazuje další chronologicky citlivé předměty, nicméně ležel nedaleko od hrobu 788, prokazatelně nejstaršího mužského hrobu v lokalitě (Rejholcová 1995a, 85, 88, tab. CXXII: 1–6, CXXVI; 1995b, 86)³³. Analogické náušnice jsou známy z dolnodunajské lokality Sultana, hrob 7 (Mitrea 1988, 111, pl. 2: 3); převaha jejich výskytu v moravsko-slovenském prostoru však ještě nemusí nutně vypovídat o jejich provenienci (srov. pozn. 30). Zlatá, fragmentárně dochovaná náušnice z maďarské lokality Bakonszeg by mohla naznačovat, že náušnice typu 8–40 vznikly podle byzantských předloh (Garam 2001, 31, Taf. 11: 2).

³³ Hrob 499 z Tmouce nad Váhom-Horného Jatova obsahoval pouze pár bronzových náušnic typu 8–40 a keramickou nádobu (Točík 1971, 178, Taf. XLIII: 22, 27, 25). Podle celkového plánu pohřebiště ležel nad hrobem 492, kde byly dvě esovité záušnice z tlustšího drátu s odlomenou kličkou (Točík 1971, 177, Taf. XLIII: 5, 12), ale stratigrafický vztah obou hrobů je zde zjevně převrácen, neboť hrob 492 byl mělčí a v jeho popisu chybí jakákoliv zmínka o porušení.

4.6. Náušnice typu 8–41

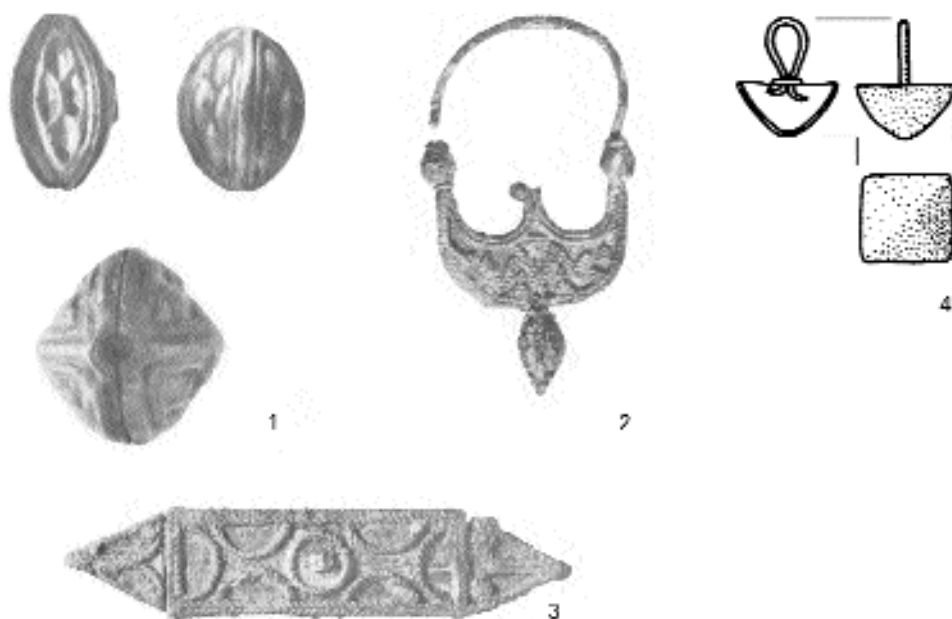
První pár náušnic tohoto typu (*obr. 7*) byl na Moravě objeven v Brně-Maloměřicích (*Poulik 1948*, 173, tab. XLI: 5). S nimi srovnával *V. Hrubý (1955, 237, 394, tab. 32: 8)* náušnice z hrobu 274/AZ ve Starém Městě, jejichž spodní oblouk „zdobí masivní hrozniček s bubínkem“ (v jeho práci bohužel nejsou vyobrazeny), doprovázel je náhrdelník tvořený osmi foukanými a jedním příčně členěným korálem. Při příležitosti publikace novějšího exempláře z hrobu 4 v Mutěnicích shrnula *B. Kavánová (1982, 514, obr. 3: 5)* dosavadní datování těchto náušnic a vyjádřila pochybnost, zda opravdu pocházejí z mladšího velkomoravského horizontu. Jistě právem, neboť mutěnické pohřebiště začalo sloužit někdy v době samotných počátků kostrového pohřbívání a vzhledem ke svému malému rozsahu nemohlo trvat příliš dlouho (srov. *Profantová 1992, 689*). Další, již zmíněná náušnice typu 8–41 z hrobu 580 v Prušánkách má poněkud odlišnou konstrukci: její bubínek kapkovitého tvaru je sletován ze dvou stejných polovin (jejich spoj tedy probíhá svisle), horní část bubínku je členěna do tří horizontálních prstenců.

Jak je vidět, tyto náušnice představují v našem prostředí vzácnost, více jsou rozšířeny v Sedmihradsku na pohřebištích Ciumbud (viz pozn. 34; *Dankanitz – Ferenczi 1959*, fig. 4: 7–9, 12) a Orăștie (*Pinter – Boroffka 1999, 315, Abb. 4: 5, 6*), a dále v dolním Podunají, kde je známe z pohřebišt Păuleasca (*Comșa – Bichir 1973, 319, pozn. 7*), Obîrșia Nouă (*Toropu – Stoica 1972, 181, fig. 5: 11*) nebo Izvoru (*Mitrea 1989, 214, Abb. 55: 1*). Jejich eventuální konstrukční rozdíly se analyzují těžko, neboť kresby v citovaných publikacích jsou poněkud nezřetelné, nicméně v případě dalšího pohřebiště Sultana lze rozeznat, že v tamním hrobě 5 mají náušnice nad bubínkem řadu drobných pukliček jako v Maloměřicích, naopak v hrobě 20 jsou bubínky nejspíše stejné konstrukce jako v Prušánkách (*Mitrea 1988, 111, 112, pl. 1, 3*). Z toho usuzují, že konstrukční odlišnosti zachycené v dolním Podunají i na Moravě nebyly podmíněny regionálně nebo chronologicky, ale spíše odlišnou výrobní tradicí, dovedností šperkaře nebo náročností zákazníka.

4.7. Další šperky se vztahem k dolnímu Podunají

Vratme se ještě k pohřebišti v Brně-Maloměřicích, které bylo zničeno v době druhé světové války při stavbě nádraží. Zachránit se podařilo jen 3 hrobové celky, přičemž jeden z nich (ze sbírky F. Adámka) obsahoval lunicovou náušnici typu 10–19, obdélníkový závěsek se zahrocenými konci zdobený geometrickou výzdobou z tordovaných drátků a konečně 6 korálů ze stříbrného plechu z podélně sletovaných polovin, které jsou zdobeny plastikou výzdobou připomínající medové plástve (*obr. 8: 1–3; Poulik 1948, tab. XLI: 1, 4, 7, 7a, 7b*). Zatímco lunicová náušnice má své protějšky mezi časným veligradským šperkem z hrobu 209/59 v Sadech (*obr. 3*), závěsek a kovové korály působí v našem prostředí značně cizí. Analogické kusy pocházejí opět z dolního Podunají, např. z již uvedené lokality Obîrșia Nouă (*Toropu – Stoica 1972, fig. 5: 38, 7: 4*).

K nálezům se vztahem k tomuto regionu lze počítat i drobné gombíky z pozlaceného bronzu, které mají tvar pyramidky a jsou opatřeny dlouhým ouškem (*obr. 8: 4*). Jediný pár z Moravy je mi znám z hrobu 286/49 ve Starém Městě (*Hrubý 1955, 262, 456, tab. 67: 3, 4*), který dále obsahoval mj. jeden mozaikový korál, dva korály s kruhovými očky a pár stříbrných náušnic typu 8–26. Obdobné gombíky se vyskytly na rumunském pohřebišti Sultana, kde spolu s nimi byly korály s nataveným vláknem, ojediněle i foukané (v hrobě 14) popř.



Obr. 8. 1–3 hrobový celek ze zničeného pohřebiště v Brně-Maloměřicích, pocházející ze sbírky F. Adámka (podle *Poulik 1948*). 4 pyramidovitý gombík z pohřebiště Sultana, hrob 81 (podle *Fiedler 1992*). – Abb. 8. 1–3 Inventar eines Grabs vom zerstörten Gräberfeld in Brno-Maloměřice aus der Sammlung von F. Adámek (nach *Poulik 1948*). 4 pyramidenförmiger Knopf von Sultana, Grab 81 (nach *Fiedler 1992*).

s kruhovými očky (v hrobě 81; *Mitrea 1988*, 112, 116, pl. 2: 7; 10: 6; 11). Musely zde tedy být uloženy do hrobů zhruba ve stejné době jako ve Starém Městě.

Všechna zmíněná pohřebiště leží severně od dolního Dunaje (*Horedt 1976*, Abb. 3; *Fiedler 1992*, 176). Rumunští badatelé je datují hlavně do 8. století a do 1. čtvrtiny 9. století (*Toropu – Stoica 1972*, 182; *Mitrea 1988*, 102). Nejčastější paralely zde uložených předmětů totiž známe z pozdně avarských pohřebišť v Karpatské kotlině a na pohřebišťích typu Sopronkőhida-Pitten-Pottenbrunn, ať již jde o korály (vedle již zmíněných typů se zde vyskytují ještě pozdně avarské korály ve tvaru melounového jádra, něm. Melonenkernperlen)³⁴, poměrně omezenou škálu typů hrozníčkových náušnic (s jednostranným nebo oboustranným hrozníčkem), náušnice se spirálovým ukončením, lunicové náušnice s hvězdicovým závěskem (*Staššíková-Štukovská 1999*), soustružené kostěné jehelníčky, sekundárně použitá avarská litá kování nebo v Sultaně o avarskou žlutou keramiku (*Fiedler 1992*, 155). Celkově je výbava těchto pohřebišť chronologicky homogenní a mladší elementy se zde hledají velmi těžko.

³⁴ Spektrum tamního šperku přehledně vyobrazil *U. Fiedler (1992, Abb. 38–43)*, který se ve svých datecích nezřídká opírá o tradiční chronologii veligradského šperku (příkladem může být jeho datování typu 8–40 převzaté od *V. Hrubého*), čímž vzniká „začarovaný kruh“ datací přenášených z jedné oblasti do druhé a zase zpět. Stejně tak bude nutné přehodnotit datování pohřebišť skupiny Ciumbud (viz výše), které je do značné míry historické, odvolává se na údajnou podobnost s velkomoravskou hmotnou kulturou a tím pádem i na tradiční chronologické zařazení nitranského a veligradského šperku (*Horedt 1986, 78; Pinter – Boroffka 1999, 323–329*).

Jak již vyplývá z neustálého opakování jmen několika málo lokalit, pohřebišť z tohoto dolnodunajského okruhu není zatím známo příliš mnoho, navíc k většině z nich jsou zatím publikovány jen předběžné zprávy (*Horedt 1976*, 50, Liste 5), nicméně na základě současného stavu znalostí je můžeme celkem spolehlivě synchronizovat s naším předvelkomoravským obdobím a starším velkomoravským horizontem. Jak ale tyto shody v materiální kultuře moravsko-slovenského prostoru a dolního Podunají interpretovat? Pokud budeme uvažovat o importu, je podle mého názoru pravděpodobnější, že směřoval spíše z dolního Podunají k nám než naopak. Nicméně není nutné přemýšlet čistě v těchto kategoriích: na základě souběžného výskytu více typů ozdob se zdá, že v obou oblastech – oddělených, nebo spíše spojených avarským kaganátem? – vládla stejná ženská móda (*Kurnatowska 1980*). Pak by veškeré šperky poplatné této módě sotva mohly být importované, spíše si lze představit, že z dolního Podunají k nám přišli řemeslníci, kteří tento šperk produkovali. Je možné, že na Moravě a Slovensku působili již v předvelkomoravském období, jakkoliv to vzhledem k absenci kostrových hrobů z této doby nelze přímo potvrdit. A priori nevylučuji ani další možnosti, jako např. rozsáhlejší posun obyvatelstva od dolního Dunaje (*Staššíková-Štukovská 1999*, 283).

4.8. Bubínkové náušnice typu 9–11

V již několikrát zmíněném hrobě 33/48 ve Starém Městě se nacházely také stříbrné náušnice typu 9–11 se čtyřmi bubínky (*Hrubý 1955*, 415, tab. 55: 16, 17), které tím pádem také řadím do staršího velkomoravského horizontu (*obr. 7; 9*). Další exempláře tohoto typu, jen bez výzdoby dolního oblouku, pocházejí z hrobu 1/57, který vykazuje určité archaické rysy (nadprůměrná hloubka, přítomnost dvou keramických nádob a vědra), nicméně další šperk zde představují jen – chronologicky nepříliš citlivé – náušnice typu 8–15 (*Hochmanová-Vávrová 1962*, 202, tab. VII). Náušnice typu 9–11 jsou známy i ze Skalice (moh. 13, hrob 10), kde je doprovázel náhrdelník, jehož součástí byl mj. šestihranný prizmatický korál patřící svou proveniencí do okruhu mozaikových korálů (*tab. 1*). Ze vzácného výskytu těchto náušnic soudím, že patří k těm druhům veligradského šperku, které se vyráběly jen krátce na počátku jeho (archeologicky doložené) existence a nedosáhly větší obliby.

4.9. Lunicové náušnice typu 10–21 a 10–28

Již výše jsem nastínil představu, že časný veligradský šperk se záhy po svém prosazení u velkomoravských elit začal napodobovat v levnějším provedení, které bylo určeno prostému lidu (a nikoliv naopak). Tento proces se dá ilustrovat na lunicových náušnicích. Předvelkomoravské lunicové náušnice s hvězdicovým závěskem³⁵ mají plnou lunici, stejně jako náušnice typu 10–19 z okruhu časného veligradského šperku (*obr. 2*) – právě jejich imitací mohou být náušnice typu 10–21 (*obr. 7*) zhotovené pouze z bronzového drátku, z něhož je vytvarována lunice i dvoukónický závěsek pod ní. Jakýsi „typologický mezistu-

³⁵ Z Moravy známe dosud jediný exemplář tohoto typu z Rajhradic (*Poulik 1948*, tab. LXX: 1; *Staňa 1986*, 7). Těžištěm výskytu těchto náušnic jsou pozdně avarská a dolnodunajská pohřebišť z 8. století (*Staššíková-Štukovská 1999*, 270), takže rajhradická náušnice se s velkou pravděpodobností dostala do hrobu během staršího velkomoravského horizontu.

peň“ pak představují náušnice z hrobu 209/59 v Sadech, které již také nemají plnou lunici, ale ještě jsou opatřeny bubínky na koncích dolního oblouku a v cípu lunice (typ 10–19/20 na obr. 3; *Galuska 1996*, obr. 88: 11, 12).

Náušnice typu 10–21 jsou počítány mezi veligradský šperk, což je právě výsledkem podobnosti s honosnějšími náušnicemi; naopak použitý materiál (bronz) a poměrně jednoduchá konstrukce je řadí ke šperku podunajskému (obr. 7). O časném vzniku tohoto typu svědčí hrob 117/51 ve Starém Městě, kde se – stejně jako ve zmíněném hrobě v Sadech – nacházel také mozaikový korál a korály s nataveným vláknem. Analogická náušnice, jen s lunicí doplněnou o brýlovitý motiv, byla v hrobě 27 v Pitten (*Friesinger 1975/1977*, 58, Taf. 16: 1), který se svou jiho-severní orientací hlásí do starší fáze pohřebiště, s jejíž existencí počítá *E. Szameit (2000, 525)* již v 8. století. Náušnice typu 10–21 ze Slovenska se od moravských liší jen tím, že závěsek svinutý z drátku nemá dvoukónický, ale válcovitý tvar. V hrobě 72 v Hurbanovu se opět kombinovaly se třemi typy korálů charakteristickými pro starší velkomoravský horizont, ty se však vyskytovaly vždy jednotlivě. V Čakajovicích pocházejí – kromě hrobu 191 – ještě z hrobu 572, kde byly mj. spolu s bronzovým závěskem brýlovitého tvaru, který je možné označit za stylizovanou napodobeninu závěsků hadovitých (tab. 1).

Také o něco honosněji provedené lunicové náušnice typu 10–28 (obr. 7) z hrobu 54/48 ve Starém Městě a z hrobu 6 v Lanžhotě jsou doprovázeny korály s nataveným vláknem (*Hrubý 1955*, 417, tab. 55: 15–16; *Dostál 1962*, 24, obr. 9: 1, 7, 8), takže se zřejmě začaly vyrábět již během staršího velkomoravského horizontu (snad k jeho konci), ale doba jejich hlavního používání u nás spadá do mladšího velkomoravského horizontu, v Polsku a Kyjevské Rusi až do 10. století (*Zoll-Adamikowa 1999*, 109). S časným počátkem těchto náušnic souhlasí i situace v Borovcích, kde v hrobě 26 byla lunicová náušnice typu 10–31. *D. Staššíková-Štukovská (1997, 199)* konstatovala určité technologické rozdíly oproti podobným náušnicím z pokladů zlomkového stříbra a hrob předběžně datovala do 1. třetiny 9. století. Toto časové zařazení potvrdilo i následné zpracování části boroveckých korálů, neboť náhrdelník z hrobu 26 patří v rámci chronologie pohřebiště do stupně 4, který následuje bezprostředně po stupni 3 synchronizovaném s hlavním výskytem mozaikových korálů (*Staššíková-Štukovská – Pliško 1997*, 264, Taf. 21).

4.10. Náušnice typu 8–13

Náušnice typu 8–13 se vyznačují oboustranným hrozničkem, který je nahoře i dole ukončen menším bubínkem sletovaným ze dvou polovin (obr. 7). Náušnice tohoto typu ze Skalice (moh. 3, hrob 1) zařadila do staršího velkomoravského horizontu *E. Pavlovičová* (srov. *Štefanovičová 2004*, obr. 1: 8), a to nejspíše na základě kombinace s náušnicemi typu 8–4 s jednostranným hrozničkem. To potvrzují i oba staroměstské hroby 54/48 a 119/49, kde se s těmito náušnicemi společně vyskytly korály s nataveným vláknem, korál foukaný a s kruhovými očky (tab. 1). Za jejich honosnější variantu považují unikátní náušnice typu 8–34 (obr. 1), které se od typu 8–13 liší jen opletením dolního a poloviny horního oblouku jemnými drátky. Známe je jen z hrobu 200/51 ve Starém Městě, kde byly ještě hrozničkové náušnice typu 8–31 (*Hrubý 1955*, 520, tab. 82: 1–6), které se svým granulovaným horním obloukem také patří do okruhu časného veligradského šperku (viz výše).

5. Komentář ke kombinační tabulce

Tabulka zachycující vzájemné kombinace nálezů ve vybraných hrobových celcích (*tab. 1*) není výsledem seriace, na to je daný soubor příliš malý. Navíc odlišné složení hrobových výbav na různých lokalitách může odrážet i jiné, než jen čistě chronologické faktory: např. foukané korály a korály s nataveným vláknem se v tabulce až na výjimky (hrob 54/48 ve Starém Městě, hrob I v Blučině) vylučují, přestože jiné typy doprovodných nálezů mají společné, takže musejí být přibližně současné. Příčinou je spíše rozdílná provenience těchto korálů, resp. původních náhrdelníků, které se během nošení stačily promíchat (jak si majitelé mezi sebou korály vyměňovali apod.) jen v omezené míře.

Obecně tabulka ilustruje postupnou proměnu ženského šperku ve středním Podunají. Ve spodní části se nacházejí hroby předkóttlašského horizontu, pro které je typický vysoký počet mozaikových aj. korálů předovýchodního původu, řetízkové a západoevropské bubínkové náušnice, křížové spony atd. (*obr. 4*). Tento horizont ve svém klasickém projevu na velkomoravských pohřebištích zastoupen není, neboť do této doby spadají teprve nejranější počátky kostrového ritu (viz např. hrob 2 v Prušánkách nebo hrob 499/55 v Dolních Věstonicích), i když uvedené předměty se na území Moravy a Slovenska samozřejmě používaly. Ještě během předkóttlašského horizontu se začaly šířit foukané korály (*obr. 5: 6*), které ve větší míře zobecněly až v následujícím starším velkomoravském horizontu. Tehdy se začalo kostrové pohřbívání masově praktikovat i na jižní Moravě a jihozápadním Slovensku, přičemž do hrobů se ukládaly ozdoby předkóttlašského horizontu, které byly v té době stále v oběhu, ale spíše jednotlivě, již netvořily typické kombinace. K této starší vrstvě šperků dále přistupují nové typy, které z pohřebišť typu Sopronkőhida-Pitten-Pottenbrunn neznáme a které vykazují vztahy k dolnímu Podunají: náušnice typu 8–40, 8–41, hadovitě závěsky, pyramidovité gombíky, kovové korály zdobené šestiúhelníkovým dekorem (*obr. 6–8*). Tento „dolnodunajský šperk“ se u nás vyskytuje v minimálním množství, což indikuje poměrně krátkou dobu jeho ukládání do velkomoravských hrobů, ale stejně tak to může být jen projevem doznívání určité módy, jejíž hlavní těžiště patřilo do předvelkomoravského období. Dále lze do staršího velkomoravského horizontu zařadit i korály s natavenou výzdobou (*obr. 5: 5*), s nimiž se společně vyskytují bronzové lunicové náušnice typu 10–21 (*obr. 7*); do země se dostávaly v době, kdy doznívalo nošení mozaikových korálů (hrob 117/51 ve Starém Městě, hrob 72 v Hurbanovu). Tehdy začala i výroba o něco honosnějšího typu 10–28, který na Moravě přetrval do mladšího velkomoravského horizontu a v jiných regionech i později.

6. Horizontální stratigrafie

Takto předběžně načrtnutý obraz bude nutné samozřejmě dále ověřovat porovnáváním s vývojem pohřbívání v jednotlivých lokalitách. K tomu by vedle „klasické“ stratigrafie mohla pomoci i stratigrafie horizontální, která zatím na velkomoravských pohřebištích byla sledována minimálně, citelné je to zvláště v případě Starého Města. Ačkoliv toto pohřebiště bylo značně narušeno a ani nemohlo být prozkoumáno celé, jistě nejde z hlediska horizontální stratigrafie o „beznadějný případ“. Tímto způsobem lze např. ověřit chronologickou

Hrob	Náušnice typu 8-13	Náušnice typu 10-21/28	Náušnice typu 9-11	Náušnice typu 8-40	Korál s natav. vláknem	Hadovitý závěsek	Foukaný korál	Mozaik. korál	Korál s kruh. očky	Prizmat. korál	Náušnice typu 8-2/4	Literatura
Skalica moh. 3, hr. 1	••										••	Budinský-Krička 1959, 53, Taf. XI: 1-7, 9, 10, 14
Staré Město hr. 43/57	••	••			••							Hochmanová-Vávrová 1962, 211, tab. XIII: 8-12
Čákačovice hr. 572	••	••			••	•						Rejholcová 1995a, 61, tab. LXXXIX: 1-9
Staré Město hr. 141/51					••	•						Hrubý 1955, 510, tab. 78: 11
Staré Město hr. 117/51		••			••			•			••	Hrubý 1955, 507, tab. 77: 3-9
Čákačovice hr. 777					••	•						Rejholcová 1995a, 87, tab. CXXV
Staré Město hr. 54/48	••	••			••		••					Hrubý 1955, 417, tab. 57: 15-16
Hurbanovo hr. 72		••			•		•	•				Točík 1971, 190, Taf. LI: 1-4
Litenčice hr. 10/89				•	•	•						Chybová 1998, 119; Miráček 2000, bar. foto 9
Staré Město hr. 119/49	••						•	•				Hrubý 1955, 436, tab. 58: 3-4, 8-11, 21
Sady hr. 209/59		••			••			••				Galúška 1996, 137, obr. 88: 1-17
Skalica moh. 13, hr. 10			••							•		Budinský-Krička 1959, 75, Taf. XXII: 1-4, 6, 8-10
Staré Město hr. 33/48			••		•			•	••			Hrubý 1955, 415, tab. 55: 16-25
Blatné hr. 4					•			•		•		Kraszková 1966, 99, obr. 7, 11: 1-6
Staré Město hr. 12/59			••				••					Hochmanová-Vávrová 1962, 225, tab. XXII: 1-5
Prušánky hr. 513					••	•		•				Pleterski 2003, 366; Z. Klanica (osob. sdělení)
Čákačovice hr. 226								••				Rejholcová 1995a, 25, tab. XLII
Staré Město hr. 58a/AZ					•		••	•				Hrubý 1955, 376, tab. 26: 1-3
Blučina hr. 1					•		••	•				Poullik 1948, 142, XXXVII: 3, XLVIII: 6, 7
Staré Město hr. 195/51							••	•				Hrubý 1955, 519, tab. 77: 2
Staré Město hr. 286/49							••	•	••			Hrubý 1955, 456, tab. 67: 1-5
Skalica moh. 37, hr. 2							••	•	•	•	•	Budinský-Krička 1959, 104, Abb. 29, Taf. XI: 4, 7-9
Wimm moh. 12							••	•				Friesinger 1984, 211, Taf. 28: 8-14
Sopronkőhida hr. 25						•	•	•				Török 1973, 13, tab. 8: 1-8
Pitten hr. 54							••	••				Friesinger 1975/1977, 68, Taf. 27: 4
Auhof hr. 58							•	••				Tovornik 1986, 418, Taf. VI: 3
Sopronkőhida hr. 88							••	••			••	Török 1973, 23, tab. 18: 5-11
Tulln hr. 24							•	••		•	•	Friesinger 1971, 202, Abb. 13
Auhof hr. 75								••	••	••		Tovornik 1986, 420, Taf. X: 10

Tab. 1. Kombinační tabulka zachycující výbavu vybraných hrobových celků předkötlašského a staršího velkomoravského horizontu. Jedna tečka znamená ojedinělý výskyt daného typu předmětu, dvě tečky pak vícenásobný výskyt. – Taf. 1. Kombinationstafel zur Ausstattung ausgewählter Grabfunde des Vor-Kötlaach- und älteren großmährischen Horizonts. Ein Punkt bedeutet Einzelvorkommen des jeweiligen Gegenstandstyps, zwei Punkte mehrfaches Auftreten.

citlivost korálů předovýchodního původu (mozaikové, s kruhovými očky, šestihranný prizmatický). Pokud by se používaly po celé velkomoravské období, dal by se v rámci lokality předpokládat jejich značný prostorový rozptyl. Tak tomu však není, velká většina se jich koncentruje na poměrně malém prostoru severně od kostela, konkrétně ve čtvercích 7/C až 9/D (*Hrubý 1955*, plán 3). Navíc právě zde leží všechny čtyři hroby (33/48, 286/49, 167/51 a 195/51), v nichž bylo více kusů korálů jednoho nebo více uvedených typů, takže jsou s vysokou pravděpodobností starší než hroby, kde se vyskytl jen jednotlivý korál některého z těchto tří typů. Z celkových 12 hrobů s těmito korály se jižně od kostela (poměrně blízko od něj) nacházejí pouhé dva hroby (181/49 a 309/49). Naopak pokud jde o hroby s foukanými korály, ty se soustřeďují severovýchodně od kostela (asi v desetimetrovém odstupu od něj, v prostoru vymezeném čtverci 9/C, 11/C a 10/E), jediný hrob 259/49 přiléhá těsně k apsidě kostela. Do této skupiny zcela zapadají i hroby obsahující náušnice typu 10–21³⁶. Je možné, že jde o odraz rozšiřování pohřebiště ze západu na východ, což by korespondovalo s postupnou proměnou staršího velkomoravského šperku zachycenou v kombinační tabulce.

Sladit nastíněný obraz s výskytem časného veligradského šperku není snadné, neboť tento se ve staroměstských hrobech kombinuje s ozdobami předkóttlašského a dolnodunajského původu jen minimálně. Je tomu tak nejspíše proto, že mají odlišnou provenienci a snad do určité míry reprezentují i odlišná sociální prostředí. Přesto se zdá, že všechny tyto skupiny šperku jsou zhruba současné. Svědčí o tom fakt, že některé hroby s časným veligradským šperkem (15/48, 24/48, 25/48, 26/48, 29/48, 129/49, 253/49, 282/49) tvoří součást jižního okraje hlavní koncentrace hrobů s předovýchodními korály severně od kostela Na valách (ve čtvercích 7/C a 8/D) a některé z nich mají orientaci odlišnou od orientace kostela, mohly tedy vzniknout ještě před jeho vystavěním. Nicméně ani orientace shodná s kostelem není ještě spolehlivým kritériem pro mladší datování, jak názorně ukazuje hrob 134/49 (obsahující gombík s vegetabilní výzdobou) porušený základy kostela (*Hrubý 1955*, 438, tab. 60: 6–7; *Eisner 1956*, 188; *Galuška 1996*, 50)³⁷. Podle mého názoru byly právě v místech severně od kostela vyhloubeny nejstarší hroby v lokalitě, a to v době, kdy kostel ještě nestál (srov. *Andrae 1973*, 146). Zároveň ke stavbě kostela nemohlo dojít až na počátku mladšího velkomoravského horizontu, ale jistě dříve, neboť v hrobech jižně od kostela (které byly uloženy nejspíše až po jeho postavení) se vyskytují stejné nálezy jako v hrobě 209/59 v Sadech³⁸, který také jistě není starší než první fáze tamní chrámové stavby.

³⁶ Je zajímavé, že analogické rozložení jako předovýchodní a foukané korály mají i hroby s tzv. keramikou antických tvarů: ze sedmi staroměstských hrobů je jich pět rozmístěno na celkem velké ploše severně od kostela a jen dva jsou blízko jižně od něj (hroby 309/49 a 312/49); oba jsou navíc překryty jedním, resp. dvěma mladšími hroby, takže musely být uloženy relativně časně. Ani severně od kostela nemusejí být příliš mladé, jak o tom svědčí společný výskyt s náušnicemi typu 9–11 v hrobě 1/57 a dále kombinace s početnými korály zdobenými nataveným vláknem v hrobě 267/51. Ostatní hroby s touto keramikou jsou bohužel vybaveny poměrně chudě a neobsahují příliš chronologicky citlivé nálezy. Uvedené indicie svědčí podle mého názoru o výrobě této keramiky již od staršího velkomoravského horizontu (podobně *Szöke 1992b*, 70). Její dosavadní datování do 2. poloviny 9. století je založeno pouze na neprokázané domněnce, že ji vyráběli cizí řemeslníci přišlí na Moravu s cyrilometodějskou misí (*Hrubý 1955*, 149; *1965*, 40, 56).

³⁷ Pokus připsat toto porušení až pozdější fázi výstavby kostela, tzn. jeho rozšíření západním směrem (*Schulze-Dörrlamm 1993*, 584), považuji za málo průkazný, neboť pak by jeho původní loď musela být stejně velká jako apside.

³⁸ Vertikálně žebrované gombíky (typ 14–19) v hrobech 50/50 a 51/50, náušnice typu 8–32 v hrobech 51/50 a 103/50.

Dalším příkladem perspektivní lokality z hlediska horizontální stratigrafie může být kostrové pohřebiště v Čakajovicích, na jehož západní okraj bezprostředně navazuje starší žárové pohřebiště (*Rejholcová 1995b*, obr. 19, plán 1). Právě na rozhraní obou areálů se nachází rozměrný hrob 788, který obsahuje mj. ostruhy s očky, takže prokazatelně patří do doby počátků kostrového pohřbívání. V jeho bezprostřední blízkosti leží dva ženské hroby, jejichž inventář byl zmíněn v předchozím výkladu: hrob 770 s náušnicemi typu 8–40 a hrob 777, který obsahoval hadovitý závěsek a korály s natavenou výzdobou. Na samém západním okraji kostrového pohřebiště, jen o něco severněji, je situován i hrob 226, kde byl opět hadovitý závěsek (typu Těmice) a čtyři mozaikové korály. Z toho jasně vyplývá, že od počátku existence kostrového pohřebiště se zde pohřbívání šířilo od západu k východu (na jiných místech pohřebiště se zatím stejně staré hroby nepodařilo identifikovat). V 10. a 11. století byla tato část pohřebiště zahuštěna dalšími hroby, přičemž některé z hrobů velkomoravských (hroby 152, 175 a 176) již zřejmě nebyly na povrchu viditelné, takže je mladší hroby převrstvily (hroby 150, 167 a 170).

7. Závěr

Dosavadní diskrepanci mezi datováním mužských a ženských hrobů na velkomoravských pohřebištích lze odstranit upuštěním od absolutního datování a vypracováním homogenních nálezoových skupin a horizontů, které pak můžeme vzájemně synchronizovat, resp. absolutně datovat. K tomu se nejlépe hodí chronologicky citlivé předměty, které odrážejí relativně rychlé módní změny a současně vykazují nadregionální výskyt – takové pak mohou sloužit k synchronizaci velkomoravské chronologie s okolními kulturními okruhy. V předkládané studii jsem se snažil vyčlenit skupinu ženského šperku příznačného pro počátek kostrového pohřbívání a starší velkomoravský horizont. Ze stratigraficky nejnižší ležících hrobů ve Starém Městě Na valách pochází technologicky i umělecky vyspělý veligradský šperk, jehož jednotlivé typy se vícekrát navzájem kombinují. Je nutné zdůraznit, že některé běžnější typy košíčkových a bubínkových náušnic přetrvaly i do mladšího velkomoravského horizontu; na druhé straně se v těchto hrobech objevují i unikáty a zřídka se vyskytující typy, které se musely používat jen během krátkého časového úseku, jinými slovy jsou charakteristické pro starší velkomoravský horizont. Tento šperk se na Moravě vyskytuje již v okamžiku nástupu kostrového ritu, v archeologickém materiálu se tedy objevuje prakticky „hotový“, bez primitivnějších „typologických předchůdců“. Z toho usuzuji, že se u nás mohl vyrábět již během předvelkomoravského období, záhy po vzniku elity, jejíž mužští členové nosili ostruhy s háčky a lité opaskové garnitury, i když přímé doklady o existenci takto starého šperku před započítím kostrového pohřbívání pochopitelně chybějí.

Za významný chronologický indikátor považuji mozaikové aj. korály předovýchodního původu (*obr. 5: 1–3*), které se k nám dostaly krátce před nástupem kostrového ritu. Ačkoliv je ojediněle doložen i jejich velmi pozdní výskyt, většina těchto korálů se dostávala do hrobů během staršího velkomoravského horizontu, o čemž ve Starém Městě svědčí nálezoové kombinace a vertikální i horizontální stratigrafie. Jako u všech korálů obecně zde však platí, že pro zhodnocení chronologické výpovědní hodnoty je třeba brát v úvahu složení celého náhrdelníku. Na základě nálezoových kombinací patří spolu s nimi do staršího velkomoravského horizontu i foukané korály, korály s nataveným vláknem (*obr. 5: 5, 6*) i někte-

ré jednodušší typy náušnic (typy 8–13, 9–11 a 10–21/28; viz *obr. 7*). Kromě toho se ve Starém Městě i na jiných velkomoravských pohřebištích podařilo vyčlenit skupinu šperku (náušnice typu 8–40, 8–41, pyramidovité gombíky apod.; *obr. 7; 8*) s analogiemi v dolním Podunají, kde pocházejí z pohřebišť současných s pozdně avarskými a s pohřebišti typu Sopronkőhida-Pitten-Pottenbrunn; ani na Moravě se nezdá, že by tyto ozdoby přetrvaly až do mladšího velkomoravského horizontu. V době nástupu kostrového pohřbívání u nás doznívá nošení specifických bubínkových náušnic (*obr. 4: 2, 3*), které jsou západoevropského původu (z této oblasti vzešla i inspirace pro výrobu dolnověstonické křížové spony, v našem prostředí unikátní), zanedlouho poté mizí.

Ukazuje se tedy (v úplném protikladu vůči starším názorům), že konec předvelkomoravského a počátek velkomoravského období nejenže nebyl dobou bez výraznějšího ženského šperku, ale naopak se u nás v této době nosily ozdoby západního, jižního i jihovýchodního původu. O historické podstatě těchto „vlivů“ (etnické posuny, obchod, kontakty mezi elitami, působení cizích řemeslníků apod.) bude nutné ještě diskutovat. Podle dosavadního stavu vědomostí můžeme říci, že tyto vlivy vyznívaly během staršího velkomoravského horizontu. Zatímco západní ani jihovýchodní šperkařství nezanechalo v místní velkomoravské produkci žádný viditelnější ohlas, jižní vliv – ať již přímo ze Středomoří nebo zprostředkovaný avarským prostředím – byl klíčový, neboť výrazně přispěl ke vzniku veligradského šperku.

Pokud jde o přínos analyzovaných typů ženského šperku pro absolutní datování počátků velkomoravského kostrového pohřbívání, spadá tato změna ritu někam do doby předkottlašského horizontu, který je nově kladen do 4. čtvrtiny 8. století. Tím sice není dosud uváděné datum „kolem roku 800“ zásadně zpochybněno, nicméně archeologicky definovaný horizont a jeho synchronizace s vývojem karolinské hmotné kultury představují přece jen „pevnější půdu pod nohama“, než tradiční datování, které bylo v první řadě výsledkem historických úvah o dalekosáhlých změnách ve středním Podunají po válkách Karla Velikého s Avary.

Úkolem dalšího bádání bude kriticky přehodnotit náplň mladšího velkomoravského horizontu, např. na základě bohatých pohřebišť ve středních a východních Čechách, a identifikovat progresivní rysy tamní šperkařské produkce i v moravském materiálu. Vedle toho se jeví jako nutnost vypracovat chronologii podunajského šperku a věnovat pozornost skleněným korálům, které evidentně podléhaly módním změnám velmi rychle. K tomu jsou jistě nejvhodnější rozsáhlá venkovská pohřebiště s kontinuálním vývojem od počátků kostrového pohřbívání až do mladohradištního období, jako jsou Dolní Věstonice nebo Prušánky. Posledně zmíněné pohřebiště se spolu s dalšími (Mutěnice, Josefov) nachází v širším zázemí velkomoravského hradiště v Mikulčicích; pokud platí teoretický model, že nový způsob pohřbívání se šířil od elity k nižším společenským vrstvám, měly by být ženské hroby staršího velkomoravského horizontu přítomny i na mikulčických pohřebištích. Zde, stejně jako ve Starém Městě, pak po rozboru ostruh aj. chronologicky citlivých součástí bojovnické výstroje a výbroje bude jistě možné alespoň přibližně synchronizovat náplň mužských hrobů s ženskými, a tím vytvořit reálnější obraz vývoje velkomoravské hmotné kultury jako celku.

Prameny a literatura

- Andrae, R. 1973:* Mosaikaugenperlen. Untersuchungen zur Verbreitung und Datierung karolingerzeitlicher Millefioriglasperlen in Europa, *Acta praehistorica et archaeologica* 4, 101–198.
- Bachner, M. 1985:* Das awarische Gräberfeld von Münchendorf, Niederösterreich. In: H. Friesinger – F. Daim Hrsg., *Die Bayern und ihre Nachbarn 2. Veröffentlichungen der Kommission für Frühmittelalterforschung* 9, Wien, 69–122.
- Belošević, J. 1980:* Materijalna kultura Hrvata od VII do IX stoljeća. Zagreb.
- Best, W. 1997:* Die Ausgrabungen in der frühmittelalterlichen Wallburg Gaulskopf bei Warburg-Ossendorf, Kr. Höxter, *Germania* 75, 159–183.
- Bialeková, D. 1977:* Sporen von slawischen Fundplätzen in Pobedim (Typologie und Datierung), *Slovenská archeológia* 25, 103–160.
- Bierbrauer, V. 1992:* Kreuzfibeln in der mittelpalpinen romanischen Frauentracht des 5.–7. Jahrhunderts: Trentino und Südtirol. In: *Miscellanea di Studi in Onore di Giulia Mastrelli Anzilotti. Archivio per l'Alto Adige. Rivista di studi alpini* 86, Firenze, 1–26.
- Breibert, W. 2005:* Das karolingerzeitliche Hügelgräberfeld von Wimm, MG Maria Taferl, VB Melk, Niederösterreich. Untersuchungen zur Problematik frühmittelalterlicher Bestattungssitten im niederösterreichischen Donauraum, *Arheološki vestnik* 56, 391–433.
- Bubeník, J. 1994:* K problémům periodizace a chronologie staršího úseku vývoje raně středověké hmotné kultury v Čechách, *Archeologické rozhledy* 46, 54–64.
- Budínský-Krička, V. 1956:* Pohřebisko z neskorej doby awarskej v Žitavskej Tóni na Slovensku, *Slovenská archeológia* 4, 5–131.
- 1959: Slovanské mohyly ve Skalici. *Archaeologica Slovaca – Fontes II.* Bratislava.
- Callmer, J. 1990:* The beginning of the East-European trade connections of Scandinavia and the Baltic Region in the eighth and ninth centuries A. D., *Wosinsky Mór Múzeum Évkönyve* 15, 19–51.
- 1995: The influx of Oriental beads into Europe during the 8th century A. D. In: M. Rasmussen – U. L. Hansen – U. Näsman eds., *Glass beads. Cultural History, Technology, Experiment and Analogy (Studies in Technology and Culture 2)*, Lejre, 49–54.
- Comşa, M. – Bichir, G. 1973:* Date preliminare cu privire la necropola de la Păuleasca (Quelques données préliminaires concernant la nécropole de Păuleasca), *Studii și cercetări de istorie veche și arheologie* 24, 317–320.
- Černá, E. – Hulínský, V. – Gedeon, O. 2001:* Výpověď mikroanalýz vzorků skel z raného středověku, *Archeologické rozhledy* 53, 59–89.
- Červinka, I. L. 1928:* Slované na Moravě a říše velkomoravská. Brno.
- Čilinská, Z. 1966:* Slawisch-awarisches Gräberfeld in Nové Zámky. *Archaeologica Slovaca – Fontes VII.* Bratislava.
- Čilinská, Z. 1975:* Frauenschmuck aus dem 7.–8. Jahrhundert im Karpatenbecken, *Slovenská archeológia* 23, 63–96.
- Daim, F. 1987:* Das awarische Gräberfeld von Leobersdorf, NÖ. *Studien zur Archäologie der Awaren* 3/1. Wien.
- 2000: „Byzantinische“ Gürtelgarnituren des 8. Jahrhundert. In: F. Daim Hrsg., *Die Awaren am Rand der byzantinischen Welt. Studien zu Diplomatie, Handel und Technologietransfer im Frühmittelalter. Monographien aus Frühgeschichte und Mittelalterarchäologie* 7, Innsbruck, 77–204.
- Dankanitz, Á. – Ferenczi, I. 1959:* Săpăturile arheologice de la Ciumbud (Les fouilles archéologiques de Ciumbud), *Materiale și cercetări arheologice* 6, 605–615.
- Deér, J. 1977:* Byzanz und die Herrschaftszeichen des Abendlandes. In: P. Classen Hrsg., *Byzanz und das abendländische Herrschertum. Vorträge und Forschungen* 12, Sigmaringen, 42–69.
- Distelberger, A. 2004:* Österreichs Awarinnen. Frauen aus Gräbern des 7. und 8. Jahrhunderts. *Archäologische Forschungen in Niederösterreich* 3. St. Pölten.
- Dostál, B. 1962:* Právěké nálezy u Lanžhota na Moravě (únětické, laténské a slovanské hroby), *Sborník prací filozofické fakulty brněnské univerzity E* 7, 9–31.
- 1966: Slovanská pohřebiště ze střední doby hradištní na Moravě. Praha.
- 1991: Zur Datierungsfrage des grossmährischen Schmucks. In: *Chronologische Fragen des 7.–10. Jahrhunderts. Archäologische Konferenz des Komitates Zala und Niederösterreichs II. Traismauer*, 15.–16. 10. 1990 (Sonderdruck Zalai Múzeum 3), Zalaegerszeg, 81–87.
- 1993: Velkomoravský řemeslnický areál v Břeclavi-Pohansku, *Jižní Morava* roč. 29, sv. 32, 31–53.

- Dubin, L. S. 1988: *Alle Perlen dieser Welt. Eine Kulturgeschichte der Perlenschmucks*. Köln.
- Eisner, J. 1956: recenze na V. Hrubý, Staré Město. Velkomoravské pohřebiště „Na valách“, Praha 1955, *Památky archeologické* 47, 187–189.
- Elbern, V. H. 1986: *Per Speculum in Aenigmate. Die „Imago Creationis“ an einem frühchristlichen Phylakterion*. In: *Studien zur spätantiken und byzantinischen Kunst. Monographien des Römisch-Germanischen Zentralmuseum Mainz* 10/3, Bonn, 67–73.
- Fettich, N. 1965: *Das awarenzeitliche Gräberfeld von Pilismarót-Basaharc*. *Studia Archaeologica* III. Budapest.
- Fiedler, U. 1992: *Studien zur Gräberfeldern des 6. bis 9. Jahrhunderts an der unteren Donau I, II. Universitätsforschungen zur prähistorischen Archäologie* 11. Bonn.
- von Freeden, U. 1979: *Untersuchungen zu merowingergezeitlichen Ohrringen bei den Alamannen, Bericht der Römisch-Germanischen Kommission* 60, 227–441, Taf. 61–84.
- 1983: *Das frühmittelalterliche Gräberfeld von Grafendobrach in Oberfranken, Bericht der Römisch-Germanischen Kommission* 64, 417–507.
- Friesinger, H. 1971: *Frühmittelalterliche Körpergräber in Tulln, NÖ, Archaeologia Austriaca* 50, 197–261.
- 1972: *Frühmittelalterliche Körpergräber aus Pottenbrunn, Stadtgemeinde St. Pölten, NÖ, Archaeologia Austriaca* 51, 113–189.
- 1971/1974: *Studien zur Archäologie der Slawen in Niederösterreich. Mitteilungen der Prähistorischen Kommission der Österreichischen Akademie der Wissenschaften* 15/16. Wien.
- 1975/1977: *Studien zur Archäologie der Slawen in Niederösterreich II. Mitteilungen der Prähistorischen Kommission der Österreichischen Akademie der Wissenschaften* 17/18. Wien.
- 1984: *Das slawische Gräberfeld von Wimm, Gem. Maria Taferl, Niederösterreich. Ein Katalog, Archaeologia Austriaca* 68, 203–224.
- Galuška, L. 1996: *Uherské Hradiště – Sady. Křesťanské centrum říše velkomoravské*. Brno.
- Garam, E. 2001: *Funde byzantinischer Herkunft in der Awarenzeit von Ende des 6. bis zum Ende des 7. Jahrhunderts. Monumenta Avarorum Archaeologica* 5. Budapest.
- Geisler, M. – Čížmář, M. – Rakovský, I. 1981: *Mladohradištní pohřebiště Holubice VI. Brno. Ms. nálezové zprávy uloží. v ARÚ AV ČR Brno, č. j. 1536/87*.
- Giesler, J. 1980: *Zur Archäologie des Ostalpenraumes vom 8. bis 11. Jahrhundert, Archäologisches Korrespondenzblatt* 10, 85–98.
- Haberstroh, C. 2004: *Das frühmittelalterliche Gräberfeld von Wirbenz, Gde. Speichersdorf, Lkr. Bayreuth. München*.
- Hampel, J. 1905: *Alterthümer des frühen Mittelalters in Ungarn. Band II (Fundbeschreibung), Band III (Atlas)*. Braunschweig.
- Hanuliak, M. 2004: *Velkomoravské pohrebiská. Pochovávanie v 9.–10. storočí na území Slovenska*. Nitra.
- Hanuliak, M. – Rejholcová, M. 1999: *Pohrebisko v Čakajovciach (9.–12. storočie). Vyhodnotenie*. Nitra.
- Hedeager Krag, A. 1999: *Fränkisch-byzantinische Trachteinflüsse in drei dänischen Grabfunden des 10. Jahrhunderts, Archäologisches Korrespondenzblatt* 29, 425–444.
- Heymans, H. – Ilisch, P. – Lobbedey, U. 1986: *Mittelalterliche Funde*. In: U. Lobbedey, *Die Ausgrabungen im Dom zu Paderborn 1978/80 und 1983. Denkmalpflege und Forschung in Westfalen* 11/1, Bonn, 223–246.
- Hochmanová-Vávrová, V. 1962: *Velkomoravské pohřebiště ve Starém Městě „Na valách“*. Výzkum v letech 1957–1959, *Časopis Moravského musea* 47, 201–270.
- Holčík, Š. 1991: *Velkomoravské pohrebisko v Bíní, Zborník Slovenského národného múzea* 85 – *Archeológia* 1, 82–105.
- Horedt, K. 1976: *Die Brandgräberfelder der Mediaşgruppe aus dem 7.–9. Jh. in Siebenbürgen, Zeitschrift für Archäologie* 10, 35–57.
- 1986: *Siebenbürgen in Frühmittelalter. Antiquitas – Abhandlungen zur Vor- und Frühgeschichte, zur klassischen und provinzial-römischen Archäologie und zur Geschichte des Altertums Reihe 3. Band 28*. Bonn.
- Hornig, C. 1993: *Das spätsächsisches Gräberfeld von Rullsdorf, Ldkr. Lüneburg. Internationale Archäologie* 14. Buch am Erlbach.
- Hrubý, V. 1955: *Staré Město. Velkomoravské pohřebiště „Na valách“*. Praha.
- 1965: *Keramika antických tvarů v době velkomoravské, Časopis Moravského musea* 50, 37–62.
- Hrubý, V. – Hochmanová, V. – Pavelčík, J. 1955: *Kostel a pohřebiště z doby velkomoravské na Modré u Velehradu, Časopis Moravského musea* 40, 42–126.

- Chorvátová, H. 2004:* K relativnej chronológii pohrebiska Staré Město v polohe Na valách, *Acta Historica Neosoliensia* 7, 199–236.
- Chropovský, B. 1957:* Slovanské pohrebisko z 9. st. vo Veľkom Grobe, *Slovenská archeológia* 5, 174–239.
- Chybová, H. 1998:* Pravěké a slovanské osídlení Kroměřížska. Kroměříž.
- Jelovina, D. 1986:* Mačevi i ostruge karolinškog obilježja u Muzeju hrvatskih arheoloških spomenika (Schwerter und Sporen karolingischer Formgebung in Museum kroatischer archäologischer Denkmäler). Split.
- Justová, J. 1977:* Nálezy blatnicko-mikulčického stylu na území zlického kmenového knížectví, *Archeologické rozhledy* 29, 492–504, 598–599.
- 1990: Dolnorakouské Podunají v raném středověku. *Slovenská archeologie k jeho osídlení v 6.–11. století*. Praha.
- Kalousek, F. 1971:* Břeclav-Pohansko I. Velkomoravské pohřebiště u kostela. Brno.
- Karaman, L. 1921:* Zlatní nalaz na Trilju nedaleko od Sinja (Trouvaille d'objets d'or a Trilj aux environs de Sinj), *Vjesnik za arheologiju i historiju dalmatinsku* 44, 3–20.
- Karmazin, L. – Březina, J. – Jelínková, D. 1999:* Metalografie a lokální elektronová mikroanalýza stříbrných záušnic z mladohradištního pohřebiště v Mušově – Areálu. In: D. Jelínková, *Slovanské pohřebiště z 9. až 12. století v Mušově*. Katalog, Brno, 183–215.
- Kastelic, J. 1960:* Staroslovanski Kranj. In: J. Žontar ed., 900 let Kranja. Spominski zbornik, Kranj, 38–50.
- Kavánová, B. 1982:* Slovanské pohřebiště v Mutěnicích, okr. Hodonín, *Archeologické rozhledy* 34, 504–520.
- 2003: Mikulčice – pohřebiště v okolí 12. kostela. In: Mikulčice – pohřebiště u 6. a 12. kostela. *Spisy Archeologického ústavu AV ČR Brno* 22, Brno, 211–413.
- Kiss, A. 1977:* Avar Cemeteries in County Baranya. *Cemeteries of the Avar Period (567–829) in Hungary* 2. Budapest.
- Klanica, Z. 1970:* Die Ergebnisse der fünfzehnten Grabungskampagne in Mikulčice (Bez. Hodonín). In: *Přehled výzkumů 1968*, Brno, 43–52.
- 1977: Kostrové hroby z 8.–9. století v Prušánkách. In: *Přehled výzkumů 1975*, Brno, 53.
- 1985: Mikulčice – Klášteřisko, Památky archeologické 76, 474–539.
- 1986: Náboženství a kult, jejich odraz v archeologických pramenech. In: J. Poulik – B. Chropovský edd., *Velká Morava a počátky československé státnosti*, Praha – Bratislava, 107–139.
- 1990: K počátkům staromoravského kostrového pohřbívání. In: L. Galuška ed., *Staroměstská výročí*, Brno, 57–64.
- Kleemann, J. 2002:* Sachsen und Friesen im 8. und 9. Jahrhundert. Eine archäologisch-historische Analyse der Grabfunde. Veröffentlichungen der urgeschichtlichen Sammlungen des Landesmuseums zu Hannover 50. Oldenburg.
- Kraskovská, L. 1966:* Slovanské pohrebisko v Blatnom, *Zborník Slovenského národného múzea* 60 – história 6, 95–116.
- Kurnatowska, Z. 1980:* Rola strefy naddunajskiej w formowaniu się kultury słowiańskiej VIII–IX wieku. In: *Slované 6.–10. století*, Brno, 155–167.
- Laux, F. 1978/1980:* Der Reihengräberfriedhof in Oldendorf, Samtgemeinde Amelinghausen, Kr. Lüneburg/Niedersachsen. Ein Beitrag zu den frühgeschichtlichen Gräberfeldern im Bardengau, *Hammaburg N. F.* 5, 91–147.
- Lesák, B. – Musilová, M. 1999:* Hrobové celky z druhej polovice 9. až prvej polovice 10. storočia na území ŠMPPR Bratislava. In: *Studia archaeologica Slovaca mediaevalia* 2, Bratislava, 33–62.
- Lippert, A. 1969:* Das awarenzeitliche Gräberfeld von Zwölfaxing in Niederösterreich. *Prähistorische Forschungen* 7. Wien.
- Lüdemann, H. 1994:* Mehrfachbelegte Gräber im frühen Mittelalter, *Fundberichte aus Baden-Württemberg* 19, 421–589.
- Lutovský, M. 1994:* Kolínský knížecí hrob: ad fontes, *Sborník Národního muzea, řada A – historie* 48, 37–76.
- Maguire, E. D. et al. 1989:* Art and Holy Powers in the Early Christian House. *Illinois Byzantine Studies* 2. Urbana – Chicago.
- Macháček, J. 2000:* K absolutní a relativní chronologii keramiky středodunajské kulturní tradice na jižní Moravě, *Sborník prací filozofické fakulty brněnské univerzity M* 5, 25–55.
- 2001: Studie k velkomoravské keramice. *Metody, analýzy a syntézy, modely*. Brno.
- Marešová, K. 1983:* Uherské Hradiště – Sady. Staroslovanské pohřebiště na Horních Kotvicích. Praha.
- Marti, R. 2000:* Zwischen Römerzeit und Mittelalter. Forschungen zur frühmittelalterlichen Siedlungsgeschichte der Nordwestschweiz (4.–10. Jahrhundert). *Archäologie und Museum* 41. Liestal.

- Měřínský, Z. 2002: České země od příchodu Slovanů po Velkou Moravu I. Praha.
- Mitreá, B. 1988: La nécropole birituelle de Sultana – résultats et problèmes, *Dacia* N. S. 32, 91–139.
- 1989: Das Gräberfeld aus dem VIII. Jahrhundert von Izvoru, *jud. Giurgiu* (I), *Dacia* N. S. 33, 145–219.
- Mrázek, I. 2000: Drahé kameny ve středověku Moravy a Slezska. Brno.
- Neustupný, E. 1997: Syntéza struktur formalizovanými metodami – vektorová analýza. In: J. Macháček ed., *Počítačová podpora v archeologii*, Brno, 237–258.
- Pásztor, A. 1986: Adatok a közep-avarkor ékszerveletének kérdéséhez (Beiträge zur Frage der mittelawarenzeitlichen Schmucke), *Archaeologiai Értesítő* 113, 113–134.
- Paulsen, P. 1992: Die Holzfunde aus dem Gräberfeld bei Oberflacht. *Forschungen und Berichte zur Vor- und Frühgeschichte in Baden-Württemberg* 41/2. Stuttgart.
- Pavlovičová, E. 1996: K vypovedacej schopnosti gombíka u naddunajských Slovanov v 9. storočí, *Slovenská archeológia* 44, 95–153.
- Pinter, Z.-K. – Boroffka, N. 1999: Neue mittelalterliche Gräber der Ciunbrud Gruppe aus Broos/Orăștie, Fundstelle Böhmerberg/Dealul Pemilor X8. In: N. Boroffka – T. Sorceanu Hrsg., *Transilvanica. Archäologische Untersuchungen zur älteren Geschichte südöstlichen Mitteleuropa. Gedenkschrift für Kurt Horedt. Internationale Archäologie – Studia honoraria* 7, Rahden/Westf., 313–330.
- Pöllath, R. 2002: Karolingerzeitliche Gräberfelder in Nordostbayern. Eine archäologisch-historische Interpretation mit der Vorlage der Ausgrabungen von K. Schwarz in Waismain und Thurnau-Allendorf. Bd. I–IV. München.
- Poulik, J. 1948: Staroslovanská Morava. Praha.
- 1948/1950: Jižní Morava – země dávných Slovanů. Brno.
- 1955: Nález kostela z doby říše velkomoravské v trati „Špitálky“ ve Starém Městě, *Památky archeologické* 46, 307–351.
- 1957: Výsledky výzkumu na velkomoravském hradišti „Valy“ u Mikulčic I. Zpráva za r. 1954–1956, *Památky archeologické* 48, 241–338.
- 1963: Dvě velkomoravské rotundy v Mikulčicích. Praha.
- 1985: Svědectví výzkumů a pramenů archeologických o Velké Moravě. In: J. Poulik – B. Chropovský edd., *Velká Morava a počátky československé státnosti*, Praha – Bratislava, 9–80.
- Pleterski, A. 1990: Staroslovansko grobišče na Sandrovi Polici v Predtrgu pri Radovljici (Die altlawische Nekropole auf der Sandrova Polica in Predtrg bei Radovljica), *Arheološki vestnik* 41, 465–504.
- 2003: Slavina und Germania – Brezefibeln und Töpfe. In: I. Ericsson – H. Losert Hrsg., *Aspekte der Archäologie des Mittelalters und der Neuzeit. Festschrift für Walter Sage*, Bonn, 363–372.
- Profantová, N. 1992: Awarische Funde aus den Gebieten nördlich der awarischen Siedlungsgrenzen. In: F. Daim Hrsg., *Awarenforschungen II*, Wien, 605–801.
- 2001: K průniku prvků franského životního stylu do Čech 9. století (na základě poznatků archeologie). In: L. Galuška – P. Kouřil – Z. Měřínský edd., *Velká Morava mezi východem a západem. Spisy Archeologického ústavu AV ČR Brno* 17, Brno, 327–338.
- 2003: Mikulčice – pohřebiště u 6. kostela: pokus o chronologické a sociální zhodnocení. In: Mikulčice – pohřebiště u 6. a 12. kostela. *Spisy Archeologického ústavu AV ČR Brno* 22, Brno, 7–209.
- Quast, D. – Siegmann, M. 2000: Amulett? – Heilmittel? – Schmuck? Unauffällige Funde aus Oberflacht, *Archäologisches Korrespondenzblatt* 30, 279–294.
- Rejholcová, M. 1995a: Pohrebisko v Čakajovciach (9.–12. storočie). Katalóg. Nitra.
- 1995b: Pohrebisko v Čakajovciach (9.–12. storočie). Analýza. Nitra.
- Riemer, E. 2000: Romanische Grabfunde des 5.–8. Jahrhunderts in Italien. *Internationale Archäologie* 57. Rahden/Westf.
- Schiek, S. 1992: Das Gräberfeld der Merowingerzeit bei Oberflacht. *Forschungen und Berichte zur Vor- und Frühgeschichte in Baden-Württemberg* 41/1. Stuttgart.
- Schienerl, P. W. 1990: Die Kriegerdarstellung auf dem fränkischen Grabstein von Niederdollendorf, *Archäologisches Korrespondenzblatt* 20, 345–347.
- Schulze, M. 1976: Einflüsse byzantinischer Prunkgewänder auf die fränkische Frauentracht, *Archäologisches Korrespondenzblatt* 6, 149–161.
- Schulze-Dörrlamm, M. 1993: Bestattungen in den Kirchen Grossmährens und Böhmens während des 9. und 10. Jahrhunderts, *Jahrbuch des Römisch-Germanischen Zentralmuseum Mainz* 40, 557–620.
- 1997: Unbekannte Kreuzfibeln der Karolingerzeit aus Edelmetall, *Archäologisches Korrespondenzblatt* 27, 341–354.

- Schwarz, K.* 1975: Der frühmittelalterliche Landesausbau in Nordost-Bayern archäologisch gesehen. In: *Ausgrabungen in Deutschland 2*, Mainz, 338–409.
- Sippel, K.* 1989: Die frühmittelalterlichen Grabfunde in Nordhessen. Materialien zur Vor- und Frühgeschichte von Hessen 7. Wiesbaden.
- Sós, Cs. Á.* 1963: Die Ausgrabungen Géza Fehérs in Zalavár. *Archaeologia Hungarica* S. N. 41. Budapest.
- 1973: Die slawische Bevölkerung Westungarns im 9. Jahrhundert. *Münchener Beiträge zur Vor- und Frühgeschichte* 22. München.
- Spiong, S.* 2000: Fibeln und Gewandnadeln des 8. bis 12. Jahrhunderts in Zentraleuropa. Eine archäologische Betrachtung ausgewählter Kleidungsbestandteile als Indikatoren menschlicher Identität. *Zeitschrift für Archäologie des Mittelalters – Beiheft* 12. Bonn.
- Staňa, Č.* 1986: Nálezová situace a základní archeologická a historická charakteristika pohřebiště. In: H. Hanáková – Č. Staňa – M. Stloukal, *Velkomoravské pohřebiště v Rajhradě*, Praha, 7–42.
- Staššíková-Štukovská, D.* 1997: Problematika vybraných typov veligradských (byzantsko-orientálních) náušnic Velké Moravy z pohledu doterajších výsledkov výzkumu v Borovciach. In: R. Marsina – A. Ruttkay edd., *Svätopluk 894–1994*, Nitra, 197–206.
- 1999: K výskytu lunulových náušnic s hviezdicovým priveskom v severnej časti Karpatskej kotliny. In: A. Avenarius – Z. Ševčíková edd., *Slovensko a európsky juhovýchod. Medzikultúrne vzťahy a kontexty*, Bratislava, 250–298.
- Staššíková-Štukovská, D.* – *Pliško, A.* 1997: Typologische und technologische Aspekte der Perlen aus dem frühmittelalterlichen Gräberfeld in Borovce. In: U. von Freeden – A. Wiczorek Hrsg., *Perlen. Archäologie, Techniken, Analysen. Akten des Internationalen Perlensymposiums in Mannheim von 11. bis 14. November 1994*, Bonn, 259–274.
- Stein, F.* 1995: Die frühmittelalterlichen Kleinfunde. In: *Die Stadtkirche St. Dionysius in Esslingen am Neckar, Archäologie und Baugeschichte I. Forschungen und Berichte der Archäologie des Mittelalters in Baden-Württemberg* 13/1, Stuttgart, 299–332.
- Steppuhn, P.* 1992/1993: Der Hort eines Edelmetallschmiedes aus der frühslawischen Siedlung Rostock-Dierkow, *Offa* 49/50, 207–213.
- Szameit, E.* 1992a: Zu frühmittelalterlichen Funden aus Gusen und Langenstein, Oberösterreich. Mit Exkursen zur Datierung des slawischen Gräberfeldes von Gusen und zur frühmittelalterlichen Graphitokeramik, *Archaeologia Austriaca* 76, 185–196.
- 1992b: Zur chronologischen Stellung des frühmittelalterlichen Gräberfeldes von Sieghartskirchen, Niederösterreich, und die Grabfunde aus Proleb, Steiermark. In: F. Daim Hrsg., *Awarenforschungen II*, Wien, 803–839.
- 1996: Slawische Körpergräber des 8. Jh. im österreichischen Donauraum und ihre Beziehungen zum spätmerowingischen Kulturkreis. In: D. Bialeková – J. Zábojník Hrsg., *Etnische und kulturelle Verhältnisse an der mittleren Donau vom 6. bis 11. Jahrhundert*, Bratislava, 215–225.
- 2000: Zum archäologischen Bild der frühen Slawen in Österreich. Mit Fragen zur ethnischen Bestimmung karolingerzeitlicher Gräberfelder im Ostalpenraum. In: R. Bratož ed., *Slovenija in sosednje dežele med antiko in karolinško dobo: začetki slovenske etnogeneze I*, Ljubljana, 507–547.
- Szőke, B. M.* 1992a: Die Beziehungen zwischen dem oberen Donautal und Westungarn in der ersten Hälfte des 9. Jahrhunderts (Frauentrachtzubehör und Schmuck). In: F. Daim Hrsg., *Awarenforschungen II*, Wien, 841–968.
- 1992b: Karolingerzeitliche Gräberfelder I–II von Garabonc-Ófalu. In: *Die Karolingerzeit im unteren Zalatal*. *Antaeus* 21, Budapest, 41–203.
- 2002: Christliche Denkmäler in Pannonien aus der Karolingerzeit, *Zalai Múzeum* 11, 247–266.
- 2004: Archäologische Angaben zu den ethnischen Verhältnissen Pannoniens am Anfang der Karolingerzeit. In: G. Fusek ed., *Zborník na počesť Dariny Bialekovej*, Nitra, 371–382.
- Szőke, B. M.* – *Vándor, L.* 1985: Neue Ergebnisse der Ausgrabungen im Kisbalaton-Gebiet. In: H. Friesinger – F. Daim Hrsg., *Die Bayern und ihre Nachbarn 2. Veröffentlichungen der Kommission für Frühmittelalterforschung* 9, Wien, 207–212.
- Šalkovský, P.* 2004: K problematike železných jazykovitých nákončí opaska blatnicko-mikulčického horizontu. In: G. Fusek ed., *Zborník na počesť Dariny Bialekovej*, Nitra, 383–387.
- Štefan, I.* 2005: Kaptorgy: pokus o kontextuální analýzu. In: *Studia Mediaevalia Pragensia* 5, Praha, 21–60.
- Štefanovičová, T.* 1995: Zur materiellen Kultur der donauländischen Slawen in der Beziehung zum Südosteuropa. In: *Mitteldonaugebiet und Südosteuropa im frühen Mittelalter*, Bratislava, 87–103.

- Štefanovičová, T. 1996: Probleme der Entwicklung der Slowakei im 9. Jh. In: D. Bialeková – J. Zábojník Hrsg., Etnische und kulturelle Verhältnisse an der mittleren Donau vom 6. bis 11. Jahrhundert, Bratislava, 257–265.
- 2004: K vývoju šperku adriatickej a stredodunajskej oblasti v prvej polovici 9. storočia. In: G. Fusek ed., Zborník na počesť Dariny Bialekovej, Nitra, 389–395.
- Teodor, D. Gh. 1980: Tezaurul de la Rădăcăneni-Iași, Studii și cercetări de istorie veche și arheologie 31, 403–423.
- Theune, C. 1995: Möglichkeiten und Grenzen der Seriation. Ein Diskussionbeitrag, Ethnographisch-Archäologische Zeitschrift 36, 323–341.
- Thieme, B. 1978/1980: Ausgewählte Metallbeigaben aus dem Gräberfeld von Ketzendorf, Kreis Stade, Hammaburg N. F. 5, 65–89.
- Točík, A. 1971: Flachgräberfelder aus dem IX. und X. Jahrhundert in der Südwestslowakei (I), Slovenská archeológia 19, 135–276.
- Tomka, P. 2002: Christ oder Heide? Das Grab 317 von Táp-Borba, Zalai Múzeum 11, 211–228.
- Török, G. 1973: Sopronkőhida IX. századi temetője (The Cemetery of Sopronkőhida in the 9th Century). Fontes Archaeologici Hungariae. Budapest.
- Toropu, O. – Stoica, O. 1972: La nécropole préféodale d'Obârșia – Olt (note préliminaire), Dacia N. S. 16, 163–188.
- Tovornik, V. 1985a: Die Gräberfelder von Micheldorf-Kremsdorf, Oberösterreich. In: H. Friesinger – F. Daim Hrsg., Die Bayern und ihre Nachbarn 2. Veröffentlichungen der Kommission für Frühmittelalterforschung 9, Wien, 213–216.
- 1985b: Die frühmittelalterlichen Gräberfelder von Gusen und Auhof bei Perg in Oberösterreich. Teil 1: Gusen, Archaeologia Austriaca 69, 165–250.
- 1986: Die frühmittelalterlichen Gräberfelder von Gusen und Auhof bei Perg in Oberösterreich. Teil 2: Auhof bei Perg, Archaeologia Austriaca 70, 413–484.
- Třešník, D. 2001: K poměru archeologie a historie, Archeologické rozhledy 53, 357–361.
- Ungerman, Š. v tisku a: Průvlečka s prodlouženým krčkem z Dolních Věstonic „Na pískách“, Sborník prací filozofické fakulty brněnské univerzity M 10.
- v tisku b: Tzv. předkřtlašský horizont a počátky velkomoravského kostrového pohřbívání, Archaeologia historica 31.
- Vendtová, V. – Rejholec, E. 1963: Slovanské pohrebisko v Ipeľskom Sokolci, Slovenská archeológia 11, 237–246.
- Vierck, H. 1980: Ein westfälisches „Adelsgrab“ des 8. Jahrhunderts n. Chr. Zum archäologischen Nachweis der frühkarolingischen und altsächsischen Oberschichten, Studien zur Sachsenforschung 2, 457–488.
- 1981: Imitatio imperii und interpretatio Germanica vor der Wikingerzeit. In: Les pays du Nord et Byzance (Scandinavie et Byzance). Acta Universitatis Upsaliensis Figura N. S. 19, Uppsala, 64–113.
- Wamers, E. 1994: Die frühmittelalterliche Lesefunde aus der Lohrstrasse (Baustelle Hilton II) in Mainz. Mainzer Archäologische Schriften 1. Mainz.
- Wegewitz, W. 1968: Reihengräberfriedhöfe und Funde aus spätsächsischer Zeit im Kreis Harburg. Göttinger Schriften zur Vor- und Frühgeschichte 10. Neumünster.
- Werner, J. 1978/1979: Zur Zeitstellung der altkroatischen Grabfunde von Biskupija-Crkvina (Marienkirche), Schild von Steir 15/16 (Festschrift Modrijan), 227–237.
- Wilson, D. M. 1960: The Fejø Cup, Acta Archaeologica 31 (København), 147–173.
- Zábojník, J. 1985: Výskum včasnostredovekého pohrebiska v Cíferi-Páci, Študijné zvesti Archeologického ústavu SAV 21, 205–220.
- Zoll-Adamikowa, H. 1999: Typological and chronological analysis. In: H. Zoll-Adamikowa – M. Dekówna – E. M. Nosek, The Early Medieval Hoard from Zawada Lanckorońska (Upper Vistula River), Warszawa, 96–130.

Frauenschmuck des älteren großmährischen Horizonts

Über die Beigaben in den ältesten großmährischen Frauengräbern war lange Zeit fast gar nichts bekannt, in diesem Zusammenhang wurden höchstens die bereits von den spätawarischen Gräberfeldern bekannten traubenförmige Ohringe erwähnt. Jeglicher Veligrader (byzantinisch-orientalischer) Schmuck und ein beträchtlicher Teil des donauländischen Schmucks sind in der traditionellen Chronologie der großmährischen Kultur (ausgearbeitet in den 50er und 60er Jahren des 20. Jh.) erst an

das Ende des 9. und in die 1. Hälfte des 10. Jh. datiert worden. Dagegen wurden die meisten Typen von Reitersporen und Artefakte des Blatnica-Mikulčice-Horizonts (u.a. die Gürtelbeschläge und -garnituren) vor allem in die 1. Hälfte des 9. Jh. gesetzt. Dadurch kam eine Diskrepanz zwischen der Datierung der Frauengräber und Männergräber zustande. Da eine solche Sachlage jeder realen historischen Grundlage entbehrt, ist sie wohl dem unzufriedenstellenden Forschungsstand zuzuschreiben. Etwa in den letzten fünfzehn Jahren waren wir Zeugen des Bemühens, diese Diskrepanz zu vermindern, vollständig abgeschafft worden ist sie jedoch noch nicht.

Da sich die traditionelle Chronologie Veligrader Schmucks in erster Reihe auf der Analyse des Gräberfeldes von Staré Město-Na valách von V. Hrubý (1955) gründet, ist die Studie von H. Chorvátová (2004) in diesem Zusammenhang von grundlegender Bedeutung, denn sie zeigt zahlreiche widersprüchliche Momente in Hrubýs Studie auf. Zudem hat diese Autorin einige Gräber mit Veligrader Schmuck identifiziert, die von jüngeren Gräbern überlagert oder (weniger häufig) gestört wurden, selber jedoch über keinen anderen Gräbern lagen. Deshalb ist damit zu rechnen, dass die meisten von ihnen bereits im Verlauf des älteren großmährischen Horizonts angelegt wurden. Neben der Stratigraphie wende ich bei der Ausgliederung des älteren großmährischen Schmucks auch die relativ-chronologische Methode an, wenn Gegenstände des selben Horizonts wiederholt in den Gräbern von Staré Město und anderen Fundorten miteinander kombiniert auftreten. Die solcherart ausgegliederten Typen frühen Veligrader Schmucks sind in *Abb. 1–3* dargestellt. Ich sehe dabei von der oft angewandten absoluten Datierung einzelner Gräber ab, denn sie ist in beträchtlichem Maße subjektiv und funktioniert, mehr oder weniger, aufgrund der Gleichsetzung archäologischer und historischer Quellen, was aus methodologischer Sicht unannehmbar ist. Bei der Arbeit mit mehreren Typen von Schmuck ist es nötig, einen numerischen Code zu verwenden, da die Bezeichnung von Typen nach V. Hrubý (1955, 222–246) äußerst kompliziert wäre und der konkrete Schmuck ansonst ja meist nach B. Dostál, z. B. „Dostál 1966, Abb. 9: 1“, identifiziert wird, gebe ich die Zahlen in der Form „Typ 9–1“ usw. an. Der Vorteil liegt besonders in der Möglichkeit, den Code möglichst schnell mit dem Schmucktyp gleichsetzen zu können.

Ein früherer Datierungsansatz des Veligrader Schmucks führt natürlich zu einer anderen Sichtweise seiner Genese. Im Unterschied zu den bisherigen Vorstellungen hat sich gezeigt, dass sich reifer Veligrader Schmuck nicht erst während der großmährischen Zeit aus irgendwelchen primitiveren Varianten entwickelte. Im Gegenteil, er war im Grunde bereits zu Anfang der großmährischen Zeit entwickelt (was Formenskala und technische Ausführung anbelangt), womit seine Wurzeln in die vorgroßmährische Zeit gesetzt werden müssen. Auch zu dieser Zeit ist jedoch keine langsame lokale „Entwicklung“ anzunehmen, eher eine relativ unmittelbare Entstehung dank der Übernahme hochentwickelter Technologien aus dem Raum des awarischen Kaganats oder dem Mittelmeerraum, bzw. der Ankunft von spezialisierten Handwerkern, die sie beherrschten. Es wäre auch logisch: Bereits in der vorgroßmährischen Zeit bestand in Mähren eine Elite, deren männliche Mitglieder die Hakensporen und gegossene Riemengarnituren awarischer Art verwendeten. Auch ihre Frauen mussten luxuriösen Schmuck getragen haben. Sofern es während der großmährischen Zeit zu irgendeinem Wandel dieser Schmuckgattung kam, dann war es das Verschwinden bestimmter Formen (diese werden dann gemeinhin als für den älteren großmährischen Horizont typische „Prototypen“ aufgefasst) und das Aufkommen neuer Typen im jüngeren großmährischen Horizont. Ferner kam es auch zur Ausbreitung einiger Typen von Veligrader Schmuck von der Elite auf breitere Gesellschaftsschichten, womit deren Massenproduktion in Verbindung gesetzt wurde, die in der Vereinfachung der Formen, Verwendung billigeren Materials und weniger aufwendiger Technologien zum Ausdruck kommt.

Bei der Frage des Einsetzens der Körperbestattung und des Schmucks des älteren großmährischen Horizonts kommt dem sog. Vor-Köttlach-Horizont eine grundsätzliche Bedeutung zu, welcher vor allem auf den Gräberfeldern des Typs Sopronkőhida-Pitten-Pottenbrunn in Westungarn und Niederösterreich belegt ist. Die ältere Forschergeneration setzte voraus, dass diese Gräberfelder erst nach den Kriegen Karls des Großen gegen die Awaren entstanden, womit die Datierung des Vor-Köttlach-Horizonts in die 1. Hälfte des 9. Jh. vorgegeben war. Gegenwärtig setzt sich jedoch eine Datierung vor allem in das letzte Viertel des 8. Jh. durch, u.a. wegen der sonst unüberwindbaren Widersprüche

zur Chronologie der karolingischen materiellen Kultur in Westeuropa. In Mähren wurden Schmuckgegenstände des Vor-Köttlach-Horizonts in die Gräber vor allem während der älteren Großmährischen Zeit beigegeben, später nahm ihre Frequenz in der lebendigen Kultur bereits deutlich ab. In der vorliegenden Studie wird das Vorkommen einzelner Schmuckgattungen des Vor-Köttlach-Horizonts (Ohringe mit Kugelkranz, Ohringe mit Drahtwicklung und Kettchenanhängern, gegossene Kreuzfibeln, Mosaikaugenperlen, Kreisaugenperlen – *Abb. 4*) auf großmährischen Gräberfeldern besprochen. Hier treten in den Gräbern bereits keine gegenseitigen Kombinationen der angeführten Funde auf, sie sind jedoch meistens als vereinzelt „Antiquitäten“ vorhanden, zusammen mit Gegenständen jüngerer Machart. Daraus geht hervor, dass die Körperbestattungen in Mähren erst irgendwann zu der Zeit einsetzen, als die für den Vor-Köttlach-Horizont typischen Gegenstände bereits allmählich aus dem Umlauf kamen. Die angeführten Ohring- und Fibeltypen kommen in Mähren nur sporadisch vor, deshalb wird den etwas häufigeren Mosaik- und Kreisaugenperlen eine chronologisch große Bedeutung beigemessen (*Abb. 5: 1, 2*), obgleich einige isolierte Exemplare bis in die nachgroßmährische Zeit überlebten. Diese Perlen bilden zusammen mit den anderen Schmuckgattungen einen einheitlichen Fundhorizont, dessen Anfänge auch auf den spätawarischen Gräberfeldern oder auf den Gräberfeldern des Typs Sopronkőhida-Pitten-Pottenbrunn zu beobachten sind: sechsseitige prismatische Perlen, geblasene tonnenförmige Hohlperlen, dunkle Perlen mit gelben Wellenlinien und Warzen (*Abb. 5: 3, 5, 6*) und Fingerringe des Typs 12–31 mit Glaseinlage (*Abb. 7*). Ferner treten in Mähren auch Schmuckgegenstände auf, die wir von den Gräberfeldern aus dem 8. Jh. im unteren Donauraum kennen: sog. schlangenförmige Anhänger (*Abb. 6: 2*), Ohringe des Typs 8–40 und 8–41 (*Abb. 7*), pyramidenförmige Knöpfe und Perlen aus Blech mit plastischer Verzierung in Form von „Honigwaben“ (*Abb. 8: 1, 4*). Eine weitere Komponente großmährischen Schmucks bilden die spezifischen Ohringtypen 8–13, 9–11, 10–21 und 10–28 (*Abb. 7*), die wir überhaupt nur aus dem Raum Großmährens kennen. Viele dieser Typen, genauso wie im Fall des Veligrader Schmucks, treten sonst nur selten auf, sie müssen deshalb bald aus der Mode gekommen sein; aber gerade deshalb sind sie chronologisch empfindlich, mit anderen Worten, typisch für den älteren großmährischen Horizont.

Es zeigt sich somit (in vollkommenem Widerspruch zu älteren Ansichten), dass das Ende der vorgroßmährischen und der Anfang der großmährischen Zeit nicht nur keine Zeit ohne ausgeprägten Frauenschmuck war, sondern im Gegenteil bei uns damals Schmuckgegenstände westlicher, südlicher und südöstlicher Herkunft getragen wurden. Über den historischen Hintergrund dieser „Einflüsse“ (Völkerwanderungen, Handel, Kontakte zwischen den Eliten, fremde Handwerker usw.) werden wir noch nachdenken müssen. Aufgrund des bisherigen Kenntnisstandes nehme ich an, dass diese Einflüsse während des älteren großmährischen Horizonts ausklangen. Während weder die westlichen noch südöstlichen Schmucktypen in der großmährischen Schmuckproduktion sichtbare Spuren hinterließen, kommt dem südlichen Einfluss, ob nun direkt aus dem Mittelmeerraum oder über den awarischen Raum, eine Schlüsselbedeutung zu, denn er trug wesentlich zur Entstehung des Veligrader Schmucks bei.

Die Zusammensetzung der für die ältere großmährische Zeit typischen Grabinventare ist in einer Tabelle dargestellt (*Taf. 1*). Zur Kontrolle eines solcherart ausgegliederten Horizonts dienen zwei Arten von Stratigraphie: die klassische vertikale Stratigraphie zeigt die Anwesenheit dieser Funde in den am niedrigsten gelegenen Gräbern von Staré Město an, und somit auch ihre Gleichzeitigkeit mit dem frühen Veligrader Schmuck. Wertvoll ist die Aussage der bisher nur wenig verwendeten horizontalen Stratigraphie, denn die ausgegliederten Gräber sind in Staré Město nördlich und nordöstlich der Kirche konzentriert und gehen wahrscheinlich dem Kirchenbau zeitlich voraus. Ein weiteres Beispiel bildet das Gräberfeld in Čakajovce, wo sich die ältesten Körpergräber am Westrand befinden, d.h. in der Übergangszone zwischen Brand- und Körperbestattungen.

Deutsch von *Tomáš Mařík*