

DU 1252 Gotické sochařství

Proměny
sochařství 13. století

11. 11. 2010

Literatura:

- Paul Williamson, *Gothic Sculpture 1140-1300*, New Haven – London, 1995.
- Xavier Barral i Altet, „The expansion of Gothic (1150-1280), in: Georges Duby, Jean-Luc Daval (eds.), *Sculpture. From Antiquity to the Middle Ages*, Köln 2006, s. 345-397.

Interiér a exteriér chrámu

- Na výzdobu kostelů měl významný vliv liturgický provoz, ale i soudní pravomoc biskupů a myšlenka „memorie“
- Ve 13. století se objevuje řada nových forem výzdoby a členění chrámového interiéru a exteriéru, nebo se užívané formy zásadním způsobem proměňují, což se týká nejzákladnějších ikonografických typů zobrazení Krista, Panny Marie a svatých. Zcela nově se v chrámu setkáváme s:

chórovou přepážkou/lettnerem

náhrobky v interiéru chrámu ozdobené plnoplastickými gisanty

Štrasburk – portál jižního transeptu



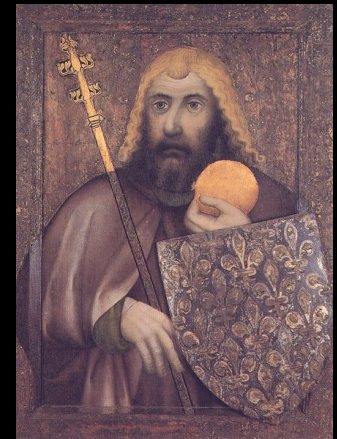
Katedrála ve Štrasburku,
Ecclesie a synagoga jižní transept
a „Andělský sloup“
1225-1235



Ludvík IX. Svatý

1226 zvolen králem Francie (+1270)

- Velkou část života věnoval myšlenkám a uskutečnění křížových výprav do Svaté země
- Za jeho vlády probíhala stavba katedrály v Amiens a korunovační katedrály v Remeši.
- Roku 1239 koupil od byzantského císaře Balduina II. trnovou korunu a část dřeva Svatého kříže. Pro jejich umístění nechal vystavět Sainte Chapelle v Paříži (dokončena r. 1248). Styl pařížského umění v této době (Sainte Chapelle, Nottre Dame) je napodobován po následujících více než padesát let
- Byl prvním králem, který se aktivně přihlásil k myšlence pokory propagované zejména žebravými řády
- Roku 1290 byl prohlášen za svatého



architekt Pierre de Montreuil (?)
Sainte Chapelle, dokončena 1248
pohled zvnějšku, spodní a horní patro



Sainte Chapelle, sv. Jakub
před r. 1248



Proměna ikonografie zobrazení Panny Marie

- V sochařství (až do 13. století výlučně) se vyskytují pouze Trůnící madony. Jejich základní typy lze odvodit z byzantského umění, ačkoli vykazují celou řadu odchylek:
 1. Hodegetria (Ukazatelka cesty) – rukou ukazuje ke Kristu sedícím na jejím levém koleně, který je zobrazen jako filozof se svitkem v ruce. Jedná se o jednu z nejslavnějších ikon z kláštera Athos. V západním sochařství Kristus drží místo svitku knihu, Marie žezlo
 2. Kyriotissa (vládnoucí, velmi podobná i Nikopeia - vítězná) Trůnící majestátní Marie s žehnajícím Kristem sedícím na obou kolenou, nejčastější typ, s nímž se setkáváme na portálech
 3. Glykophilousa, Eleousa (něžná, milující) – Kristus a Marie ve vzájemném vztahu. V sochařském ztvárnění se Kristus dotýká většinou Mariiny brady pravou rukou

Hodegetria



204. Virgin and Child; Chiesa del Crocifisso, Brindisi; polychromed wood, c.1240-50

Kyriotissa (Nikopoia)

(Goldene Pforte, Freiberg)



Eleusa

(Trůnící madona, NG Praha)



Stojící madony

- Existuje přibližně dvanáct základních typů stojících madon
- Tyto typy vznikaly v průběhu 13. století především ve francouzském sochařství
- Představují základní kompoziční vzory, od nichž se odvíjí naprostá většina gotických stojících soch až do sklonku středověku

Stojící madona



Ukřižování



Chórová přepážka - lettner

Vyvinul se zřejmě z byzantského ikonostasu, na jehož horním okraji byla skupina Deesis – Ukřižovaný s přímluvci Pannou Marií a sv. Janem Křtitelem, nahrazený u lettneru sv. Janem Evangelistou

- Lettner sloužil:
- k oddělení laiků a kanovníků či mnichů
- ke čtení z Písma (lectorium)
- Později odstraňován, často dochovány jen kalvárie přesunuté na břevno
- u triumfálního oblouku
- vždy před ním umístěn oltář sv. Kříže

Bamberský dóm – chórová přepážka, 2. čtvrtina 13. století



Kalvárie v Halberstadt a Wechselburgu, kolem 1220 a 1235



Lettner v Mohuči a Naumburgu

2. třetina 13. století



264. The Blessed; relief from the Westwerk, Mainz Cathedral; c.1237-9 (Bischöfliches Diözesan- und Dommuseum, Mainz)



Rozvoj figurálních náhrobků ve 13. století

Náhrobek

Typy náhrobků ve 13. století:

- Mrtvé tělo vystavené na lůžku
- Ležící modlící se postava
- Ležící postava ozvláštněná gestem
- Aktivní ležící postava

Fontevrault, klášterní kostel, Náhrobek Jindřicha II. a
Eleonory Akvitánské, 1230-1240 / Braunschweig –
klášterní kostel, Jindřich Lev a Matylda Anglická,
kolem 1230, Fontevrault



Mohuč, dóm, náhrobek Siegfrieda III.
von Epstein, po roce 1249



Katedrála v Gloucesteru
náhrobek Roberta Curthose
konec 13. století



Opatský chrám St. Denis
náhrobky francouzských králů
2. pol. 13 - 14. století



Zobrazení profánních osob

- Typ memoriálního či donátorského obrazu se vyhradil ve 13. století
- Sochy představují neživé osoby, ale vždy mají aktuální politický, či morální význam
- Capua, Naumburg, Míšeň, Burgos

Fridrich II. (1194-1250) „Porta Romana“ v Capui
dok. r. 1239



Naumburský dóm, postavy zakladatelů dómu, kolem r.1250



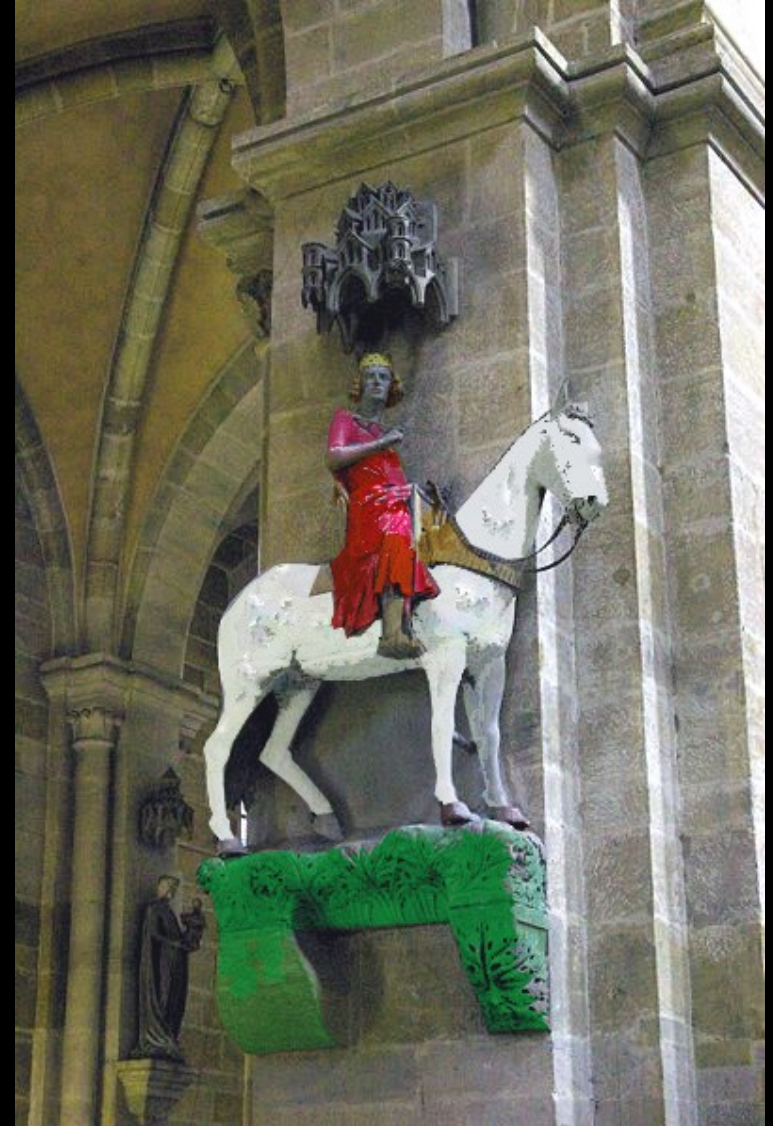
Míšeňský dóm, postavy zakladatelů (Ota I a Adelheid),
1255-1260/ Alfonso X. a Violanta kolem r. 1270



N. Pisano, G. Pisano, Arnolfo di Cambio
Perugia – Fontana Maggiore, 1275-1277



Bamberský dóm – Bamberský jezdec (sv. Štěpán ?), kolem r.1250



Magdeburský jezdec – Otto I. (?), kolem r. 1240



Italské sochařství - Kazatelna

- Italské prostředí přejímá jen některé prvky francouzské gotiky
 - Jako nový typ se v Itálii po polovině 13. století objevuje samostatná kazatelna – vychází z nových postupů při kázání zejména u františkánských mnichů (názornost kázání, ukazování na obrazy)
 - Vytváří je především Nicola a Giovanni Pisanové
-
- Parma, Siena, Pistoia,

Nicolo Pisano
Kazatelna v Pise, dok. r. 1258



Nicolo a Giovanni Pisano
kazatelna dómu v Sieně, 1265-1286



Děkuji za pozornost.