

Antropogenéze



Antropogenéze

- Kreacionismus
 - stvoření Bohem
- Evolucionismus (19.století)
 - vývoj z předka v rámci živočišné říše
 - od 20. století nahrazuje kreacionismus
 - dodnes nedořešeno

Charles Robert Darwin (1809 – 1882)

Na základě své studijní cesty kolem světa formuloval teorii proměnlivosti druhů a teorii přírodního výběru

O původu druhů přirozeným výběrem (1859)

O původu člověka a pohlavní výběr (1871)



Postavení člověka v zoologickém systému

- **řád Primates**

- změna ve stavbě kloubů, např. lokte, opoziční postavení palce
- nahrazení drápů nehty
- plochonohé dolní končetiny
- změny obličejového skeletu:

frontálně orientované očníce umožňující prostorové vidění
zvětšení vyklenutí mozkovny

redukce zubů z I3-C1-Pm4-M3 na I2-C1-Pm2-M3, která přinesla zkracování obličejového skeletu a následně regrese čichového laloku (*Aegyptopithecus*)

- **podřád Anthropoides** (vyšší primáti)

Postavení člověka v zoologickém systému

- **nadčeleď Hominoidea**

1) čeleď Pongidae = lidoopi, rody považované za lidské předky, vykazují jak zvířecí tak lidské znaky, např. Aegyptopithecus (40 – 25 mil. př.), Proconsul a euroasijský vyvinutější Dryopithecus (25 – 16 mil. př.) a rod Rama(siva)pithecus (16- 5 mil.př.) - nejvyvinutějším a nejmladším s poměrně vysokým stupněm hominizace (např. kotníkochodectví)

- **2) čeleď Hominidae = lidé**

1) rod Australopithecus (zahrnuje ještě řadu spíše opičích než lidských forem)

- **2) rod Homo** pak zahrnuje až druhy H. habilis, H. erectus a H. sapiens...

Chůze po dvou

Výroba kamenných nástrojů

■ Pre-hominidní primáti

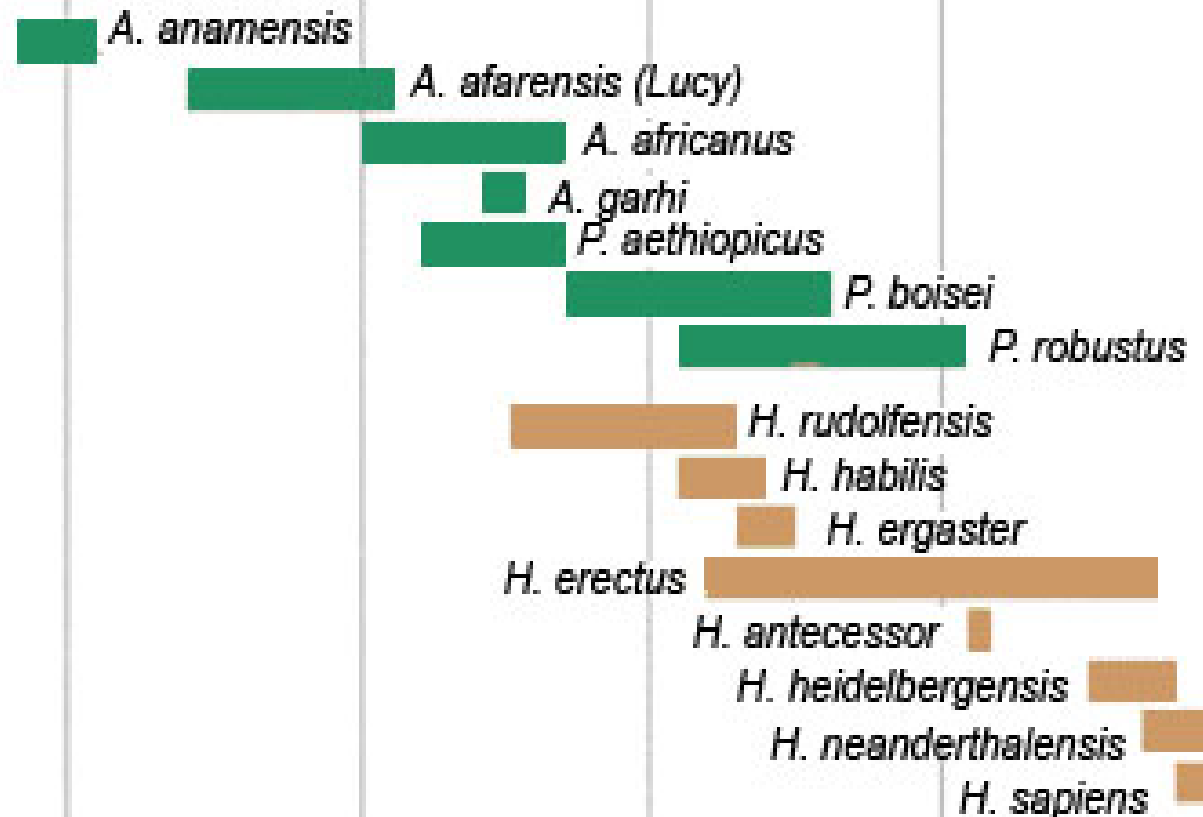
■ Hominidé

ROD:

A: *Australopithecus*

P: *Paranthropus*

H: *Homo*



Milionů let před naší érou

6

5

4

3

2

1

Ardipithecus ramidus

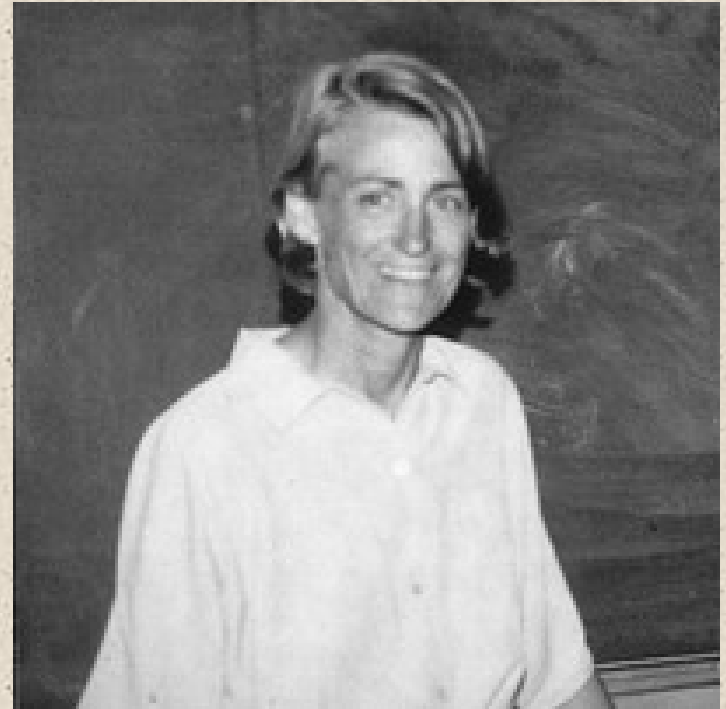
- Nejprimitivnější ze známých hominidů, připomínal šimpanze, člověku se podobal držením těla a pohybech (bipední)
- Předchůdce Australopitéků
- Žil před 4,4 mil. let
- Lokalita Aramis v Etiopii

Australopitéci

- Žili před 4 - 2 mil. lety v jižní a střední Africe
- Pohlavní dimorfismus, rozdíly ve velikosti mezi druhy (100cm/30kg – 170cm/65kg)
- Vzpřímená chůze (týlní otvor ve spodu lebky, 2S prohnutí páteře, vývoji meziobratlových plotének, přestavba kolene chráněného menisky, kotníků a rozvoj nožní klenby)
- Změny na lebce: ústup nadočnicových oblouků, rozvoj bradového výběžku
- Poklesnutí hlasivek
- obsah mozkovny 420-600 ccm
- použití kamenných, kostěných a dřevěných předmětů, ale záměrně si je ještě nepřipravovali

Australopitéci

- Nejstarší známý druh:
A. anamensis
 - dokázal se pravděpodobně už pohybovat vzpřímeně
 - žil před 4 mil. lety
 - naleziště: okolí jezera Turkana v Keni (Kanapoi, Allia Bay)
- Dále A. ramidus -> A. afarensis -> subtilní x robustní větev (dle robusticity obličeje)



A. afarensis

- Žili před 4-3 mil.
- Váha 25-50 kg
- Výška 100 – 150 cm
- Vzpřímená chůze (stopy v Laetoli v Tanzánii), ale i pohyb po stromech
- Nejslavnější nález:
 - „Lucy“ (Hadar v Etiopii)
 - „Selan“ (Dikiky v Etiopii)
 - „AL 444 – 2“



A. Afarensis – rekonstrukce „Lucy“ z Hadaru (Etiopie)



A. Afarensis - rekonstrukce



HOMO HABILIS

- Objeven 1961 v Olduvaiské roklí (Tanzanie) Louisem a Mary Leakeyovými
- 2,5-1,5 mil. let –současník robustních australopitéků, od nichž se liší výrazně objemnější mozkovnou (800 ccm oproti 550 ccm)
- Téměř lidský chrup, vzpřímená chůze, schopnost přenášet předměty v horních končetinách a hrubé i vyrábět
- Předpoklad řečové komunikace



HOMO HABILIS

- První valounové nástroje (olduvan)
- Gona (Etiopie) nástroje z počátku doby kamenné 2,6 mil let – nejstarší exaktně datované lidské nástroje
- 1972 u Rudolfova jezera (Turkana) v Keni objeven **Homo rudolfensis**, který rovněž vykazuje habilinní znaky, ovšem odlišuje se od H.H.
- Zatím nelze určit, který z těchto habilínů je přímým předkem člověka



HOMO ERGASTER

- Objevuje se kolem 1,9 mil. let př., tzn. vedle dožívajících habilínů
- Větší obsah mozkovny (910 cm³), lidská proporcionalita těla, velké nadočnicové oblouky (jako u erektů => H. Erectus Ergaster)
- Aktivní lovec
- Tvůrce kultury acheuleen
- Nálezy i mimo Afriku doprovázené africkou ŠI

- Chlapec z Nariokotome (u jezera Turkana):
zemřel ve věku 11 let, měřil 160 cm, byl vysoký a hubený, přizpůsobený tropickému klimatu.



HOMO ERECTUS

- 2 mil - 250 000 př.
- Migrace z Afriky a trvalé osídlení Asie a Evropy erekty, u nichž dochází k jakémusi „rasovému“ členění v závislosti na prostředí

Asie (od 1,8 mil. př.) – pravděpodobně hlavní vývojové centrum erekťů
Trinil, Sangiran, Modjokerto (Jáva)
Čou-kchou-tien u Pekingu, Lan-tchien a Jüan-mou ve V Číně.

Evropa (od 800 tis. př.) – větší kapacita mozkovny (až 1100 cm³)
=> **H. Antecessor** (vznik z H.ergastra?) → **H. heidelbergensis**
Mauer u Heidelbergu (homo heidelbergensis)
Bilzingsleben (Něm)
Vérteszöllös(Maď)
Přezletice, Stránská skála v Brně ad.
Kosterní pozůstky v Evropě nalezeny nebyly!

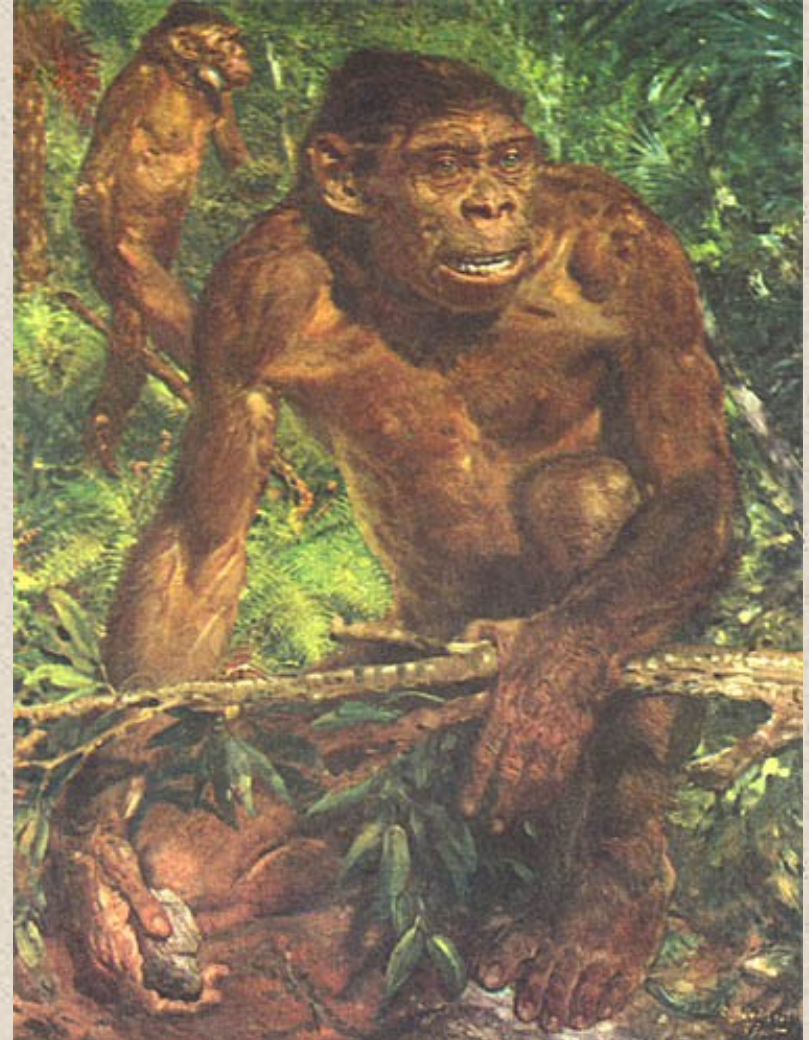
HOMO ERECTUS

- 180 cm, 80 kg
- mozkovna 900-1100 cm³
- Silné nadočnicové obloky, téměř lidské zuby, bez brady, ustupující čelo, ztratil souvislý vlasový pokrýv těla
- Možný předek archaické formy sapientního člověka
- Převaha masa lovených zvířat, příležitostný kanibalismus
- Udržoval oheň a transportoval vodu



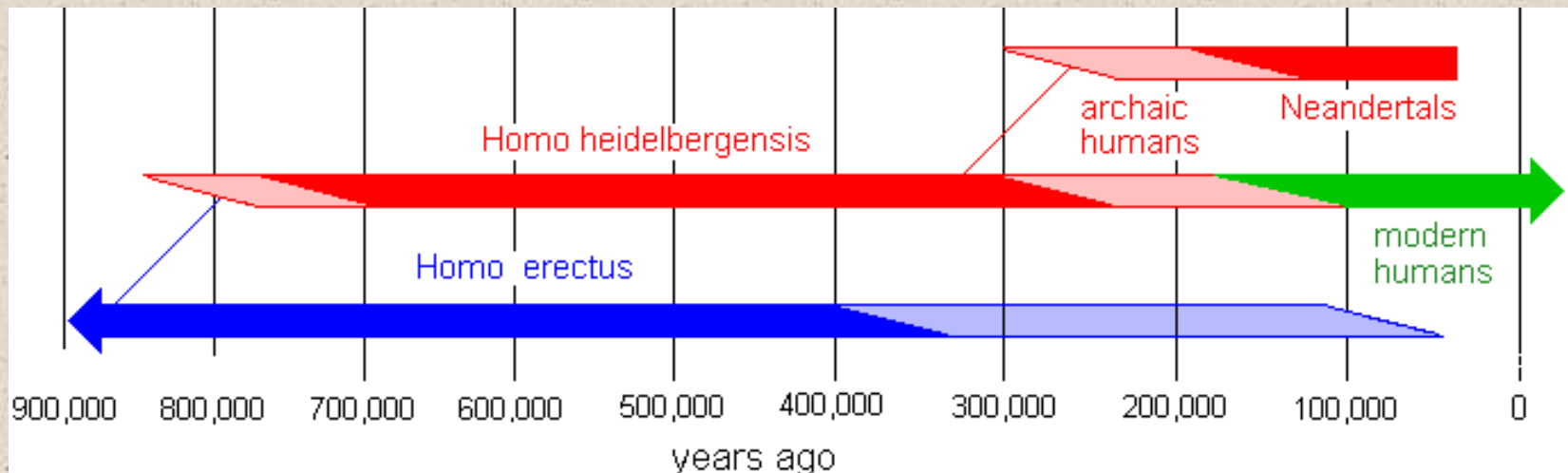
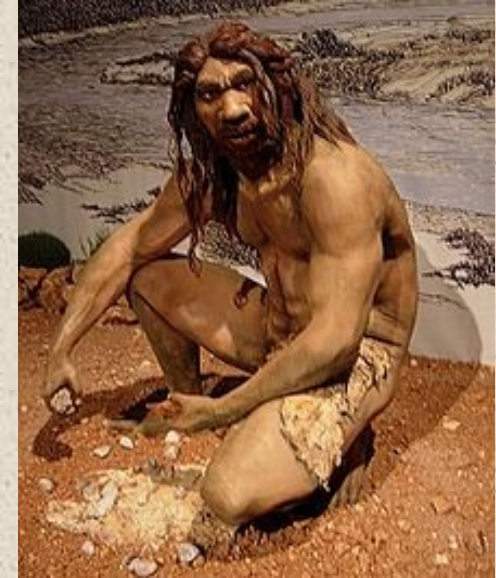
HOMO ERECTUS

- Skládky zvířecích kostí s kamennou industrií (**acheuléen** - pěstní klíny užívané pro lov a vyhrabávání hlíz)



HOMO HEIDELBERGENSIS

- 800 – 200 tis. let př.
- Vyvinul se z H. Antecessora (africký a evropský erectus?)
- V Africe se z něj vyvíjí moderní člověk (H.Sapiens Sapiens)
- V Evropě pak H. Neanderthalis



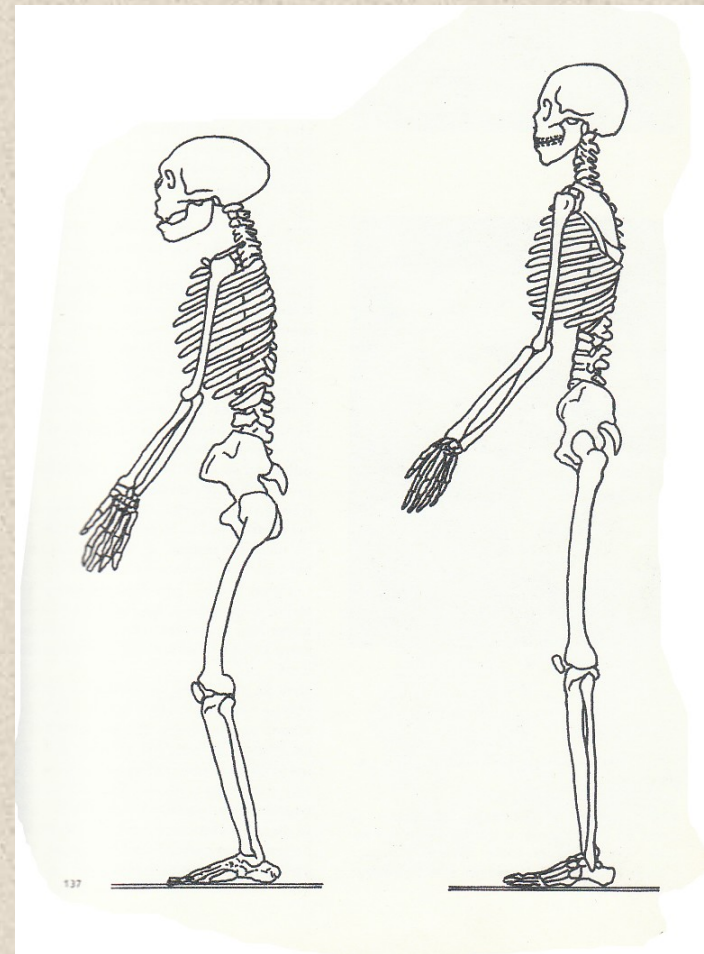
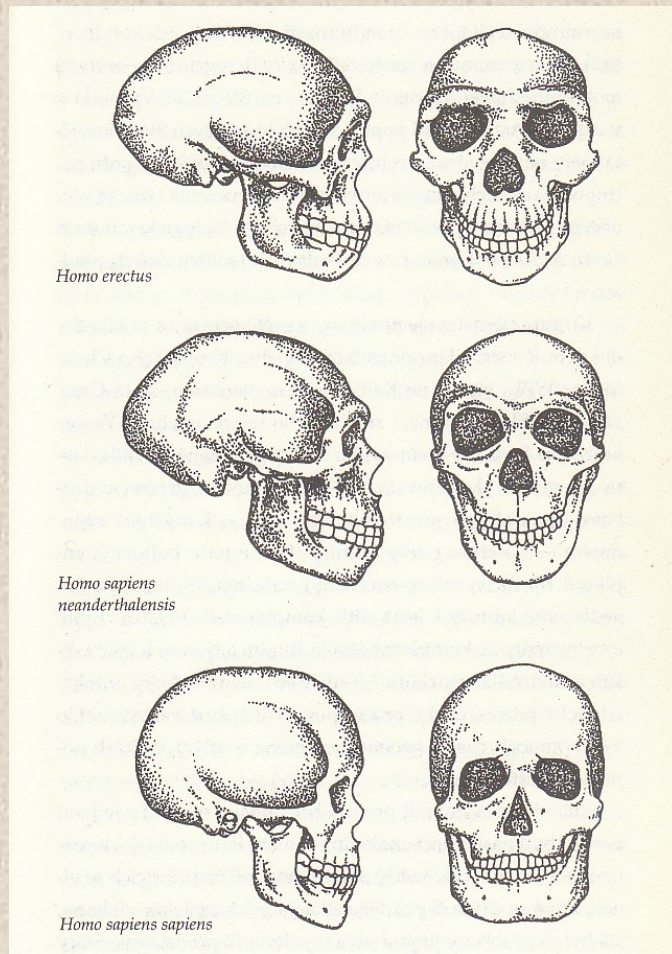
H. SAPIENS NEANDERTHALENSIS

- Obsah mozkovny 1245 – 1740ccm
- Ubíhající čelo, malý bradový výběžek, výrazné nadočnicové oblouky
- Podsadité tělo, soudkovitý hrudník, zkrácené končetiny
- Adaptoval se převážně na chladné klima
- Uměl rozdělat oheň
- Kultury středního paleolitu (levalloiská technika)
- 500 000 – 40 000



H. sapiens neandertalensis

H. sapiens sapiens - srovnání



H. SAPIENS NEANDERTHALENSIS

Pozůstatky skeletů:

- dnes známo přes 300 skeletů (36 pohřbů z 16 lokalit)

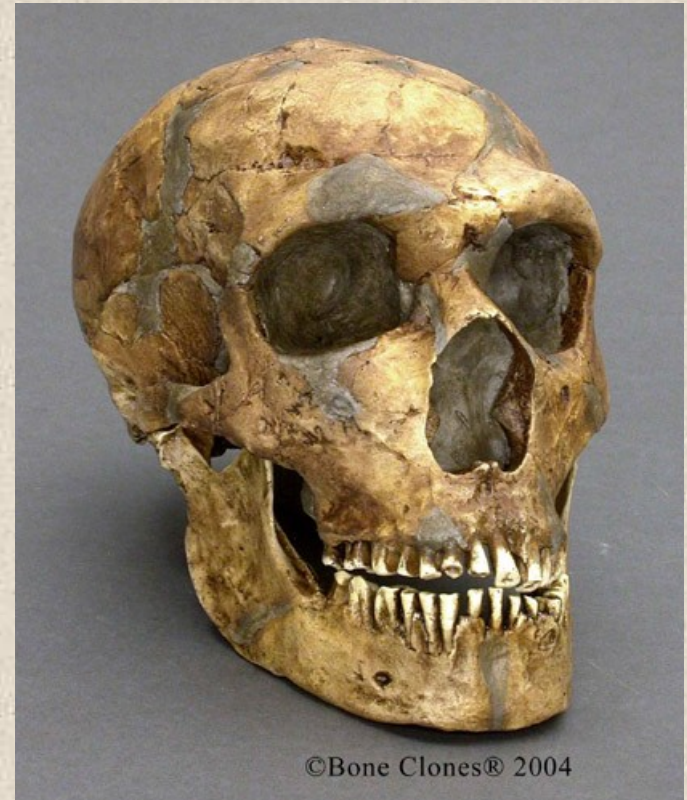
Evropa: Německo (Neandertal, Taubach)

Francie (La Chapelle aux Saint –
5 pohř., muž s artritidou
La Ferrassie)

Slovensko (Gánovce)

Přední Východ: Irák (Shanidar– muž s
květinovými „dary“,
invalidní jedinec)

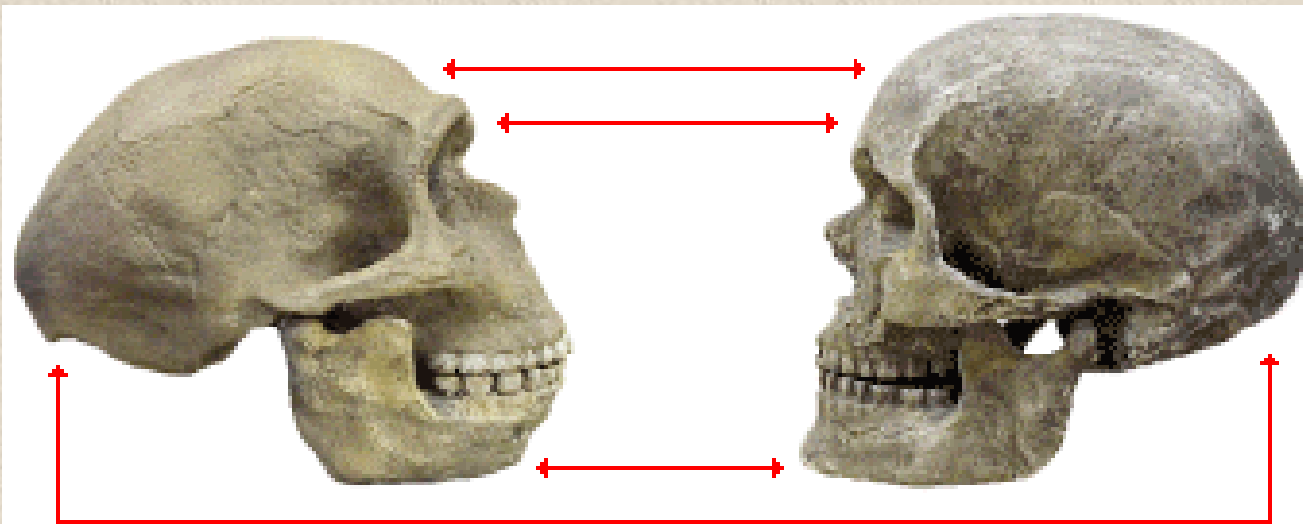
Uzbekistán (Tešik-Taš)



HOMO SAPIENS SAPIENS

(130 000 - ?)

- Vyvinuli se z archaických forem homo sapiens (africké formy homo heidelbergensis)
- Nejstarší Africké lokality: Omo-Kibiš (Etiopie) – datovaná 130 000, jeskyně Border (JAR)
- Asi před 40 000 lety se H.s.s. rozšířil po Evropě (mladopaleolitická kultura aurignacien) krátce koexistoval s neandrtálci.
- Na základě DNA pochází moderní populace od jedné “pramatky“



HOMO SAPIENS SAPIENS

- **Homo steinheimensis** (Steinheim, Argo, Broken Hill)
Homo ehringsdorfinensis (Ehringsdorf, Přední východ, Šala, Šipka, Kůlna, Ochoz)
 - Pozůstatky skeletů:
 - často už rituálně uložené => pohřby
 - lokality: Mladečské jeskyně
 - Koněpruských jeskyní
 - Předmostí u Přerova
 - Dolní Věstonice
 - Pavlov
 - Brno
- Cro-Magnon (Francie)



Rozdíly mezi pohřby neandrtálců a kromaňonců

Neandrtálci

- vždy v jeskyních
- vždy ve skrčené poloze
- ruce před obličejem
- zbytky potravy
- překryté kostmi

Kromaňonci

- občas i na volném prostranství
- i v natažené poloze
- více milodarů
- jako milodary i umělecké n. rituální předměty
- hromadné hroby
- posypaní okrem
- mušličky

Duchovní život

V paleolitu 2 základní formy:

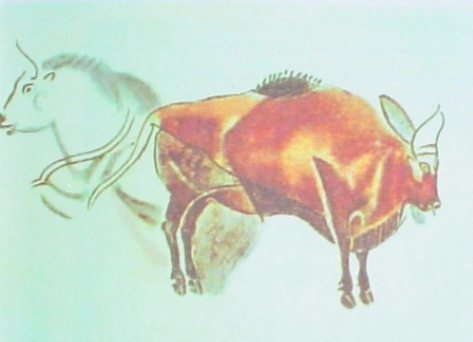
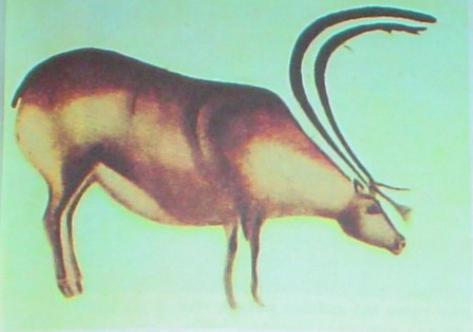
- náboženské představy
- umělecké projevy

Pleistocénní umění

- 1) Jeskynní malby frankokantaberského okruhu
- 2) Jeskyně a převisy severního Španělska (Altamira, La Lluera, Pindal) a jižní Francie (Lascaux, Trois-Frères...)
 - realistické zobrazení zvířat
 - snad doklad lovecké magie
- 3) Plastika a abstraktní myšlení

Pleistocénní umění

- Jeskynní malby frankokantaberského okruhu
- Jeskyně a převisy severního Španělska (Altamira, La Lluera, Pindal) a jižní Francie (Lascaux, Trois-Frères...)
- Realistické zobrazení zvířat
- Snad doklad lovecké magie



Z podzemních galérií se počátkem tohoto století vytvořoval jeden nádherný obraz za druhým



Variety Homo sapiens sapiens HOMO FLORENSIS „Hobit“



Homo florensis

- Srovnání s lebkou člověka dnešního typu

