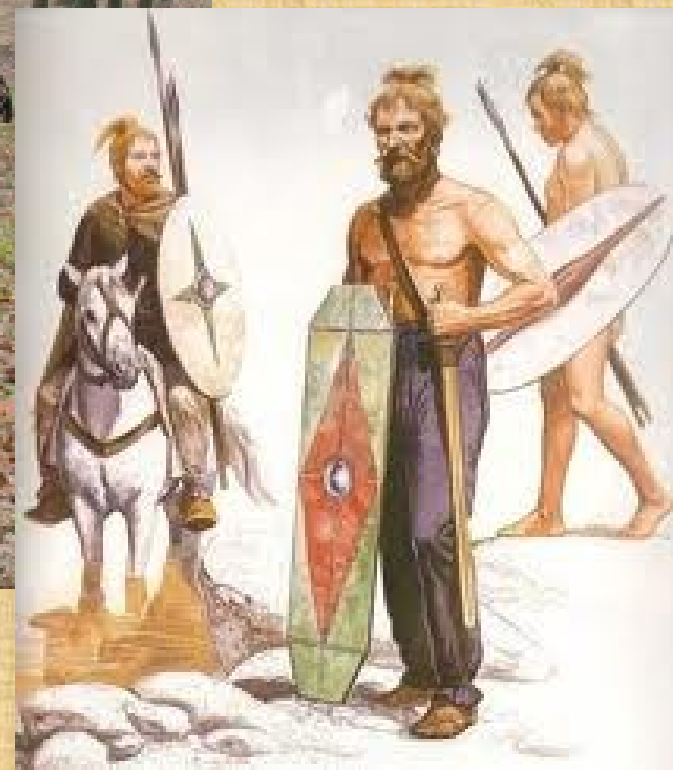




Doba římská



Periodizace

Starší DŘ

A (35 – 10 př.) – horizont plaňanských pohárů

B1 (10 př. – 50) – období Marobudovy říše a Vanniova království

B2 (50 – 160)

Přechodné období

B2/C1 (160 – 180) – horizont markomanských válek

Mladší DŘ

C1 (180 – 250)

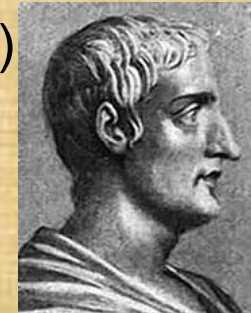
C2 (250 – 300)

Pozdní DŘ

C3 (300 – 380)

Starší doba římská

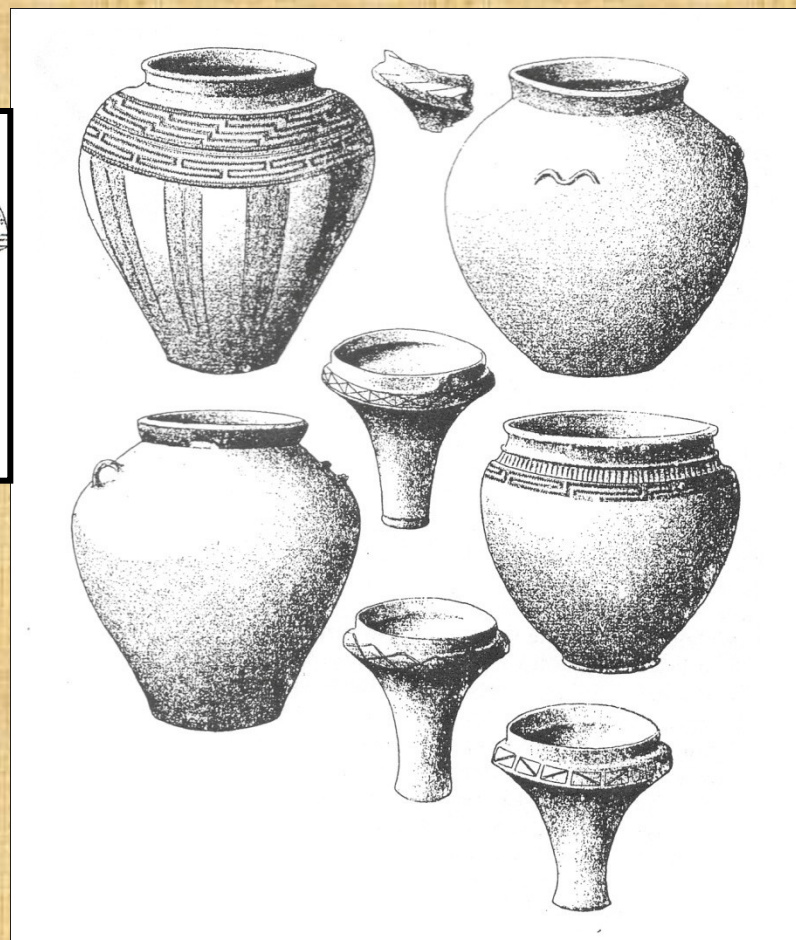
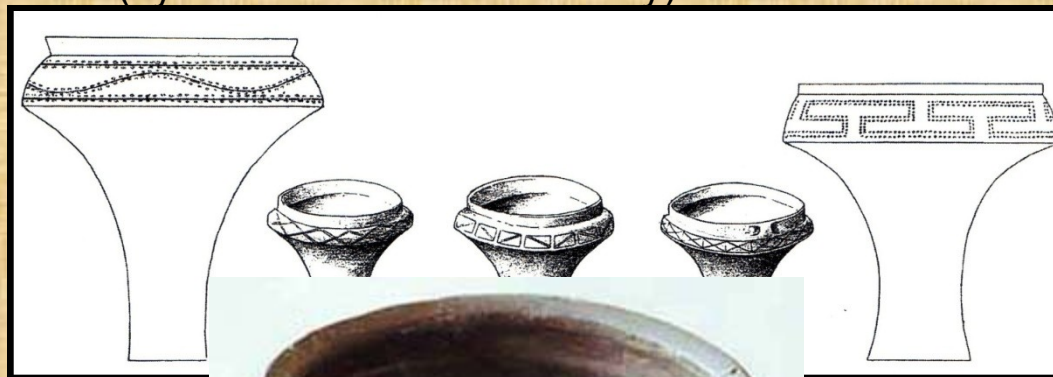
- Vliv ŘŘ v barbariku, *přátelské styky* doloženy importy
- Díky antickým písemným pramenům známe vývoj na našem území (jména kmenů, jejich vládců a jejich vztahu k ŘŘ)
- Vývoj ve st. DŘ:
 - 1) už DŘ A u nás první germánské skupiny (podmokelská, kobylská)
 - 2) Marobudova říše
 - 3) Vanniovo království
 - 4) od konce 1. století výstavba limitu
 - 5) „Rex quadis datus“ (r. 144)



Tacitus

Horizont plaňanských pohárů (35 – 10 př.)

- Germánské skupiny v S a SZ Čechách podmokelská (okr. Děčín) a kobylská (okr. Liberec)
- Keramika: plaňanské poháry
(vychází z laténské keramiky)



Marobudova říše (9 př. – 21)

- **Marobud**

- dětství prožil na řím. císař. dvoře
- **r. 9 př.** se vrací k Markomanům, sjednotil okolní kmeny

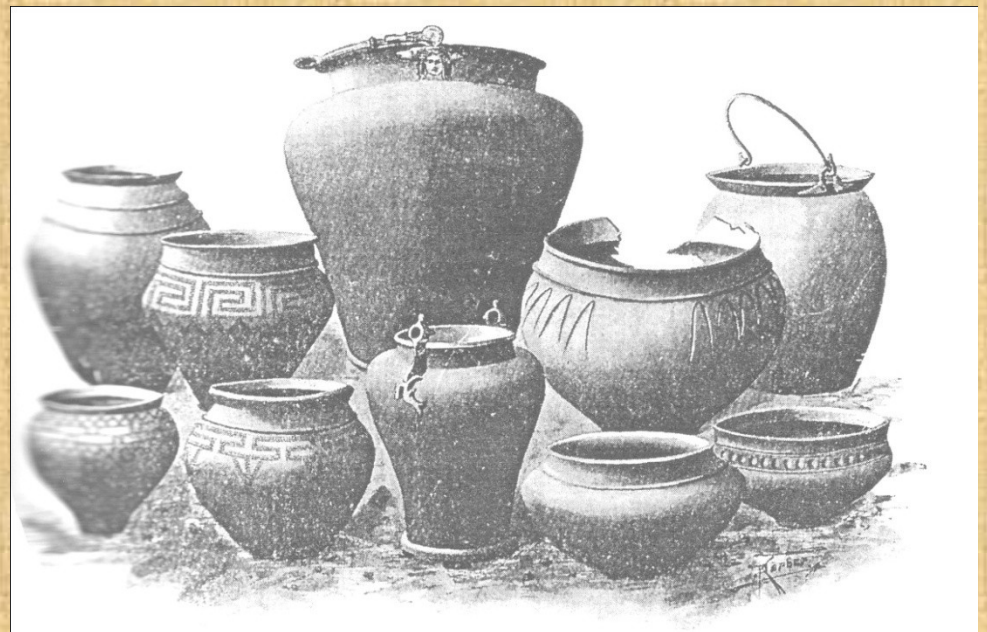
=> *Marobudova říše*

- **r. 6 n. l.** řím. tažení Římanů proti Marobudově říši (z Carnunta a Moguntia 6 legií, neuskutečnilo se)

- **r. 9** bitva v *Teutoborském lese* (germánští Cheruskové porazili Římany, Marobud prořímský => boje mezi Cherusky a Markomany)

- **r. 19** sesazen Katvaldem, útočiště hledá v ŘŘ

- **r. 21** Katvaldo sesazen hermundurským Vibiliem



Bitva v Teutoborském lese (9. n.l.)

- Cheruskové (Chattové, Brukteři aj.) vedení Armiem porazili tři římské legie (XVII., XVIII., XIX.)
- hlava poraženého Publia Quintilia Vara poslána Marobudovi, který ji však odeslal k řádnému pohřbu do Říma
- **Kalkriese poblíž Osnabrücku** (velkému množství koster, zbraní a dalších nálezů)



Armiův
památník
(Datmold)



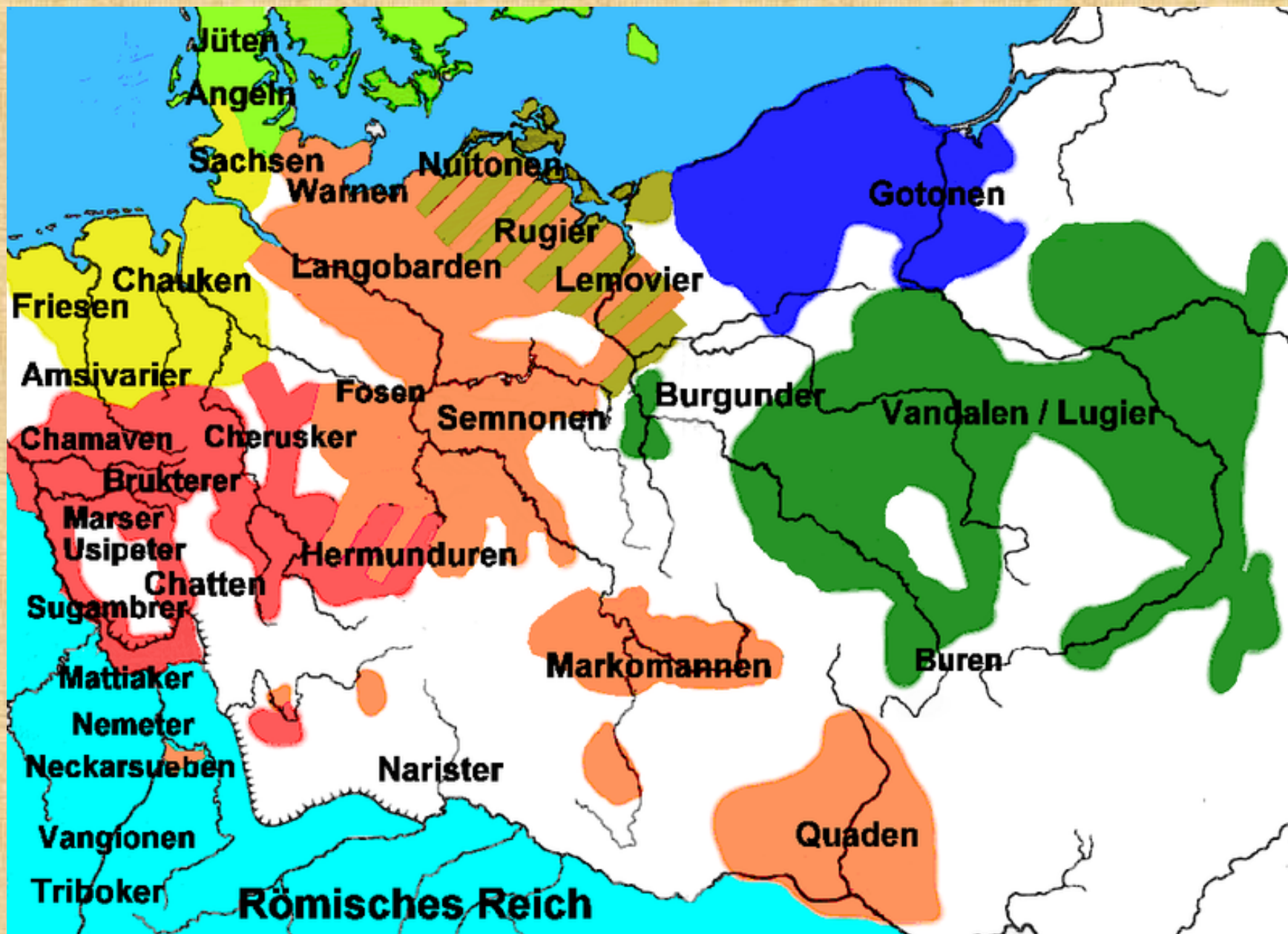
Kalkriese

Vanniovo království (20 – 60)

- 1. klientské království severně od Dunaje (**Kvádové**)
- Bohaté hroby s řím. importy na JZ Slovensku (Kostolná při Dunaji, Abrahám, Sládkovičovo)
- Azyl pro přívržence Marobuda a Katvalda

Období let 50 - 160

- Přetrvává Vanniovo království (do 70. let)
- 90. léta výstavba severopanonského limitu
- Sestercius císaře Antonia Pia („Rex Quadis datus“)



Germánské kmeny ve 2. pol. 1. st.

Přechodné období markomanských válek (166 – 180)

zhoršení klimatu => posun severních Germánů na jih

r. 166 vpád Langobardů do ŘŘ

r. 172 – 175 **Expedicio germanica prima** (vytlačení Germánů zpět za Dunaj)

r. 177 – 180 **Expedicio germanica secunda** (snaha Římanů vytvořit provincie na sever od Dunaje)

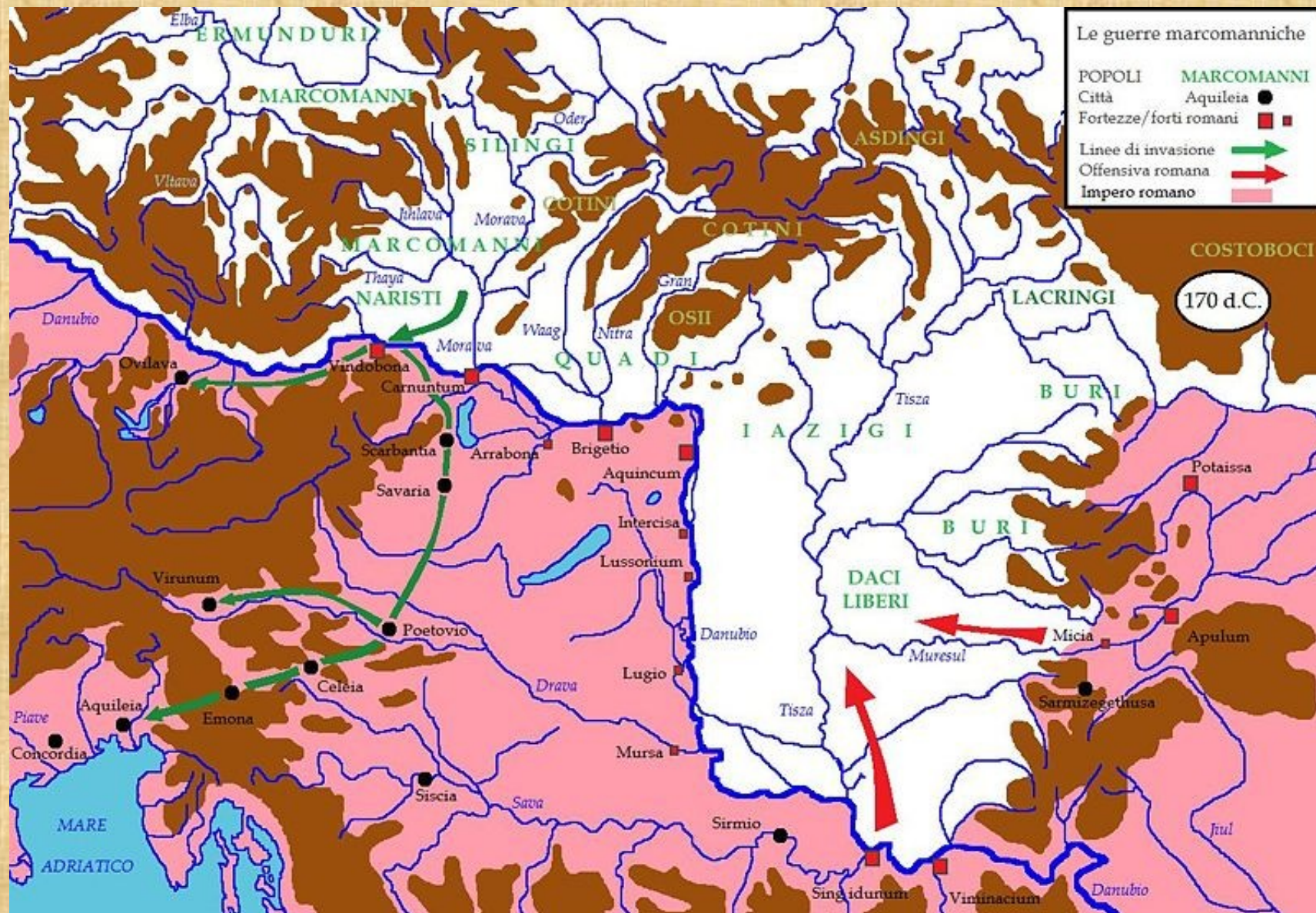
r. 180 † Marcus Aurelius; Commodus ve válce nepokračuje (**Commodův mír**)

Markomanské války měly dopad na změnu hmotné kultury v našich zemích (ovlivnění severními Germány); zanikla mnohá sídliště i pohřebiště (požárové vrstvy)

Pobyt římského vojska na našem území!

Marcus Aurelius





Invaze Markomanů a Kvádů do Itálie v roce 170

Mladší doba římská

- Množí se útoky barbarů na ŘŘ
- Posuny Germánů v S Evropě
- U nás ovlivnění z Polabí (např. pohřebiště Kostelec na Hané)
- Federátní vztahy barbarů k ŘŘ



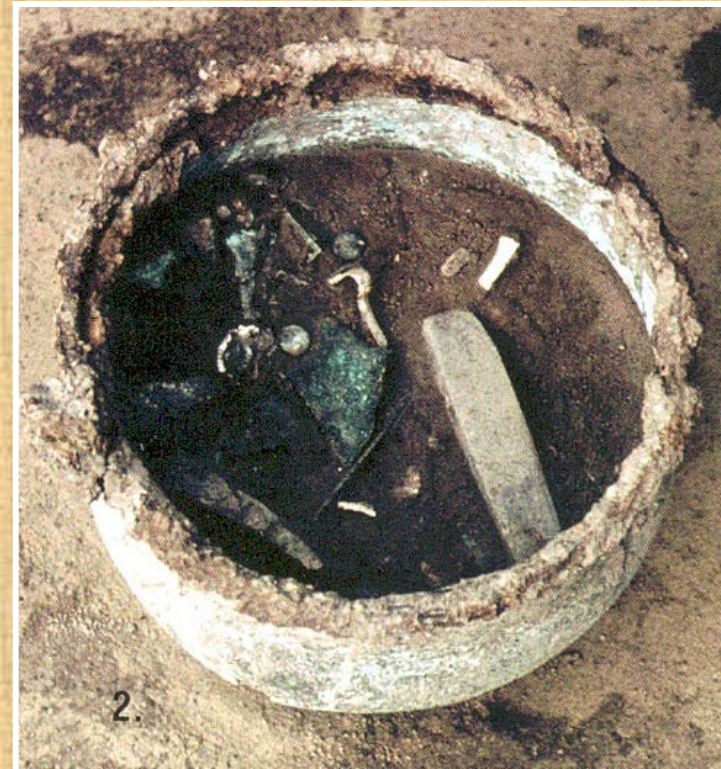
Septimius Severus (193-211 n. l.)



Dioklecianus (284-305 n. l.)

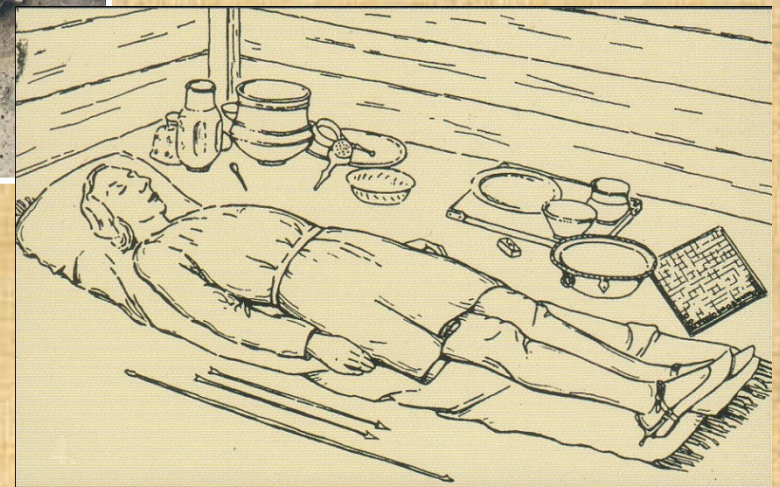
Pohřebiště

- Pohřební ritus žárový, výjimečně kostrový (bohaté hroby)
- Poničené a deformované milodary
- **bohaté hroby st. DŘ**
 - *lubieszewský (lübsowský) typ*
 - bohatá výbava (římské importy, ostruhy)
 - minimum zbraní
 - vúdřeva hrobové komory
- např. Řepov I (žár. hrob; prsten, picí rohy, toreutika s kolky – mísa, vědro naběračka, cedník, pánev, bronzové ostruhy)



Pohřebišťe

- **bohaté kostrové hroby ml. DŘ**
 - typ *Leuna – Hasleben – Zakrzów*
 - zbraněmi
 - bohatá výbava domácího původu
- Např. Ostrovany (Sk) (trojnožka, Ag lžičky, talíře, spona „Utere felix“)



Mušov – královský hrob

- bohatý kostrový hrob ze st. DŘ
- vykraden (přesto přes 200 nálezů)
- 2 dospělí muži a 1 žena (germánští vazalští králové?)

2 skupiny nálezů:

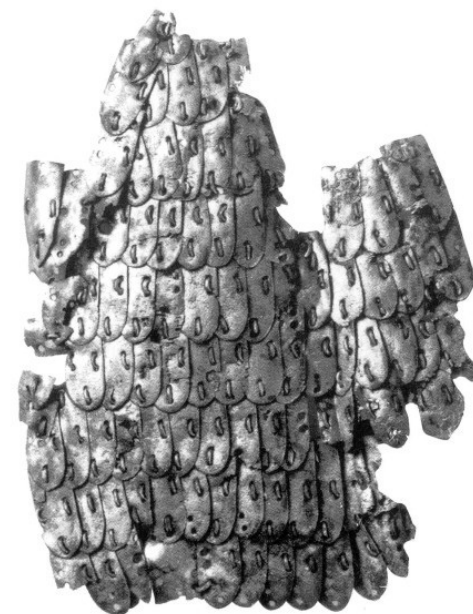
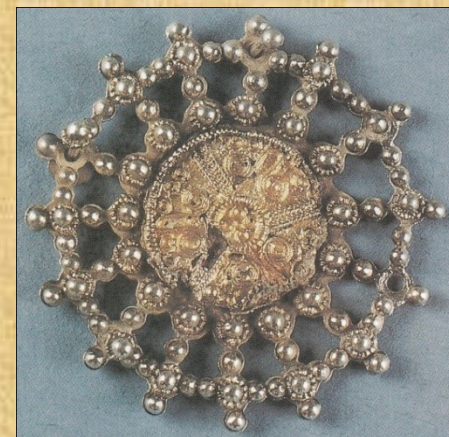
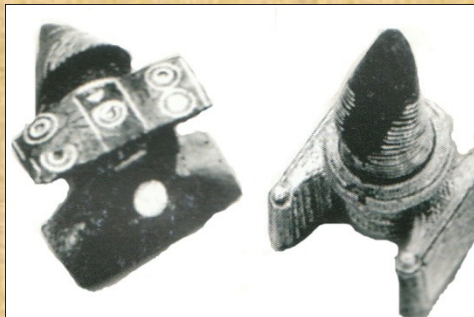
1) 1. pol. 1. st.:

- Ag a br nádoby (i kotel s hlavičkami Svěbů)
- skládací stolec
- picí rohy
- br dvojplamenná lampa
- 2 kozlíky + řožeň
- skleněné nádoby



2) 2. pol. 2. st.:

- jednosečný meč
- kopí tauzované Ag
- řím. šupinový pancíř
- opasek s Ag a Au kováním
- germánské stoličkovité ostruhy
- germ. i řím. keramika

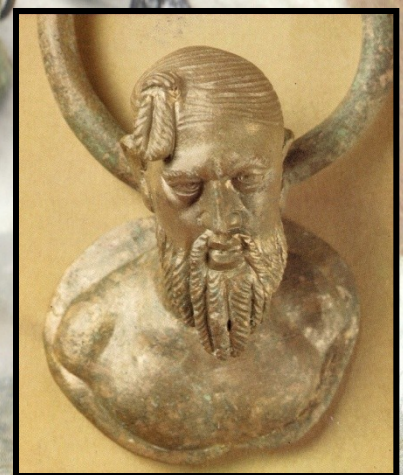




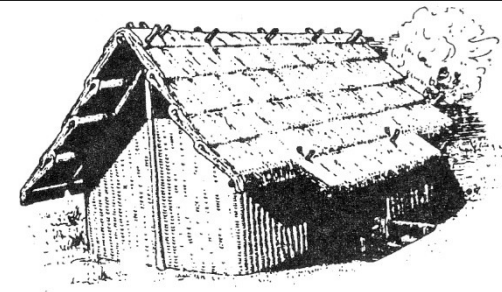
4.



9.



Sídliště DŘ



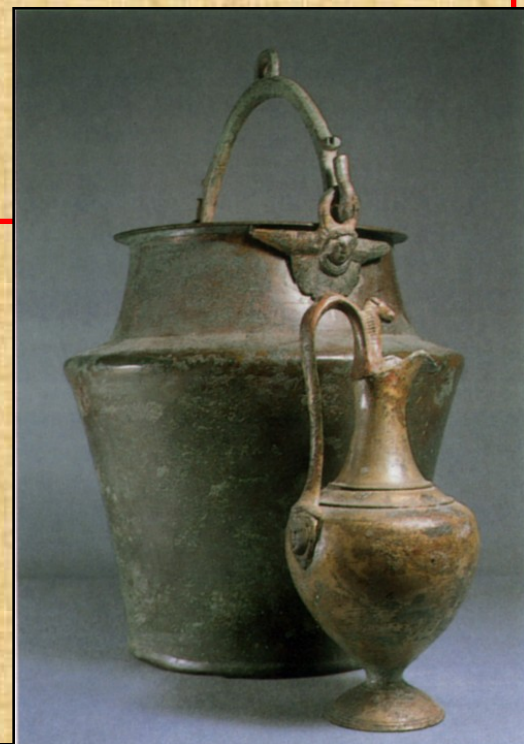
- nížinná neopevněná na terasách řek (opevnění doloženo pouze během markomanských válek a na počátku DSN)
- zemědělský ráz, podomácká výroba
- v ml. DŘ i výrobní osady



A	B	C	D	E
 1	 1	 1	 1	 1
 2	 2	 2		
 3		 3		
		 4		

Římské importy

- **toreutika** (kotle, vědra, pánve, naběračky, cedníky, konvice; *Eggers*)



Římské importy

- sklo
- mince
- spony
- militária



Římské importy

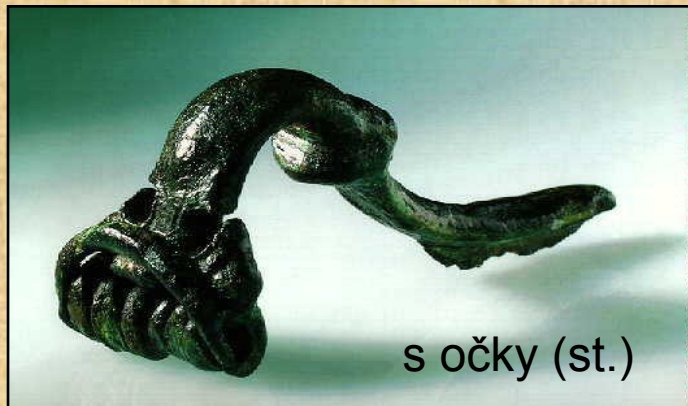
keramika (technická i kuchyňská)

- technická (římské cihly, kahany – Křepice)
- kuchyňská (hrubá vojenská, mramorovaná)
- **terra sigillata** (*Dragendorf*)
u nás nejčastěji z
Reinzabernu, Westendorfu,
příp. Pfafenhofenu





aucissa (st.)



s očky (st.)



emailová (ml.)



legionářská (st.)



motýlovitá (ml.)



trubicovitá (st.)



s podvázanou nožkou (ml.)



cibulovitá (ml.)

norická (st.)

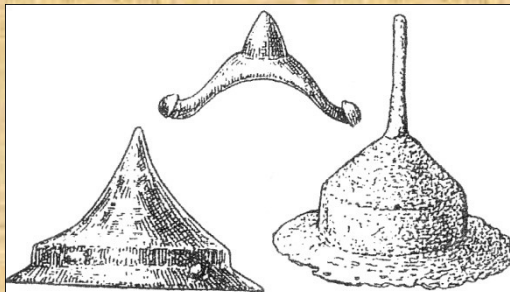
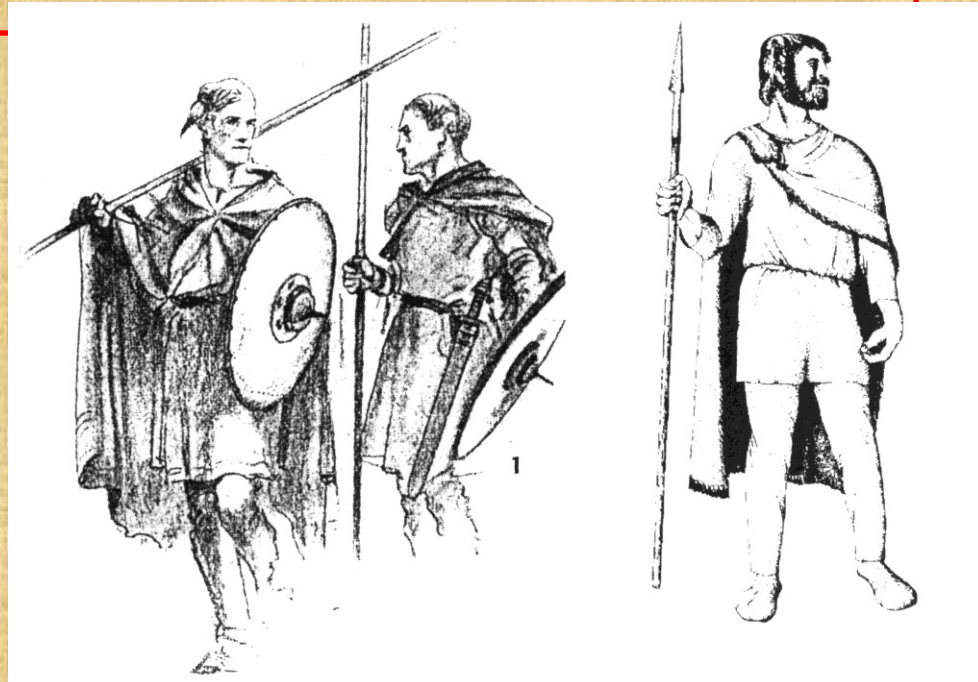
Keramika DŘ

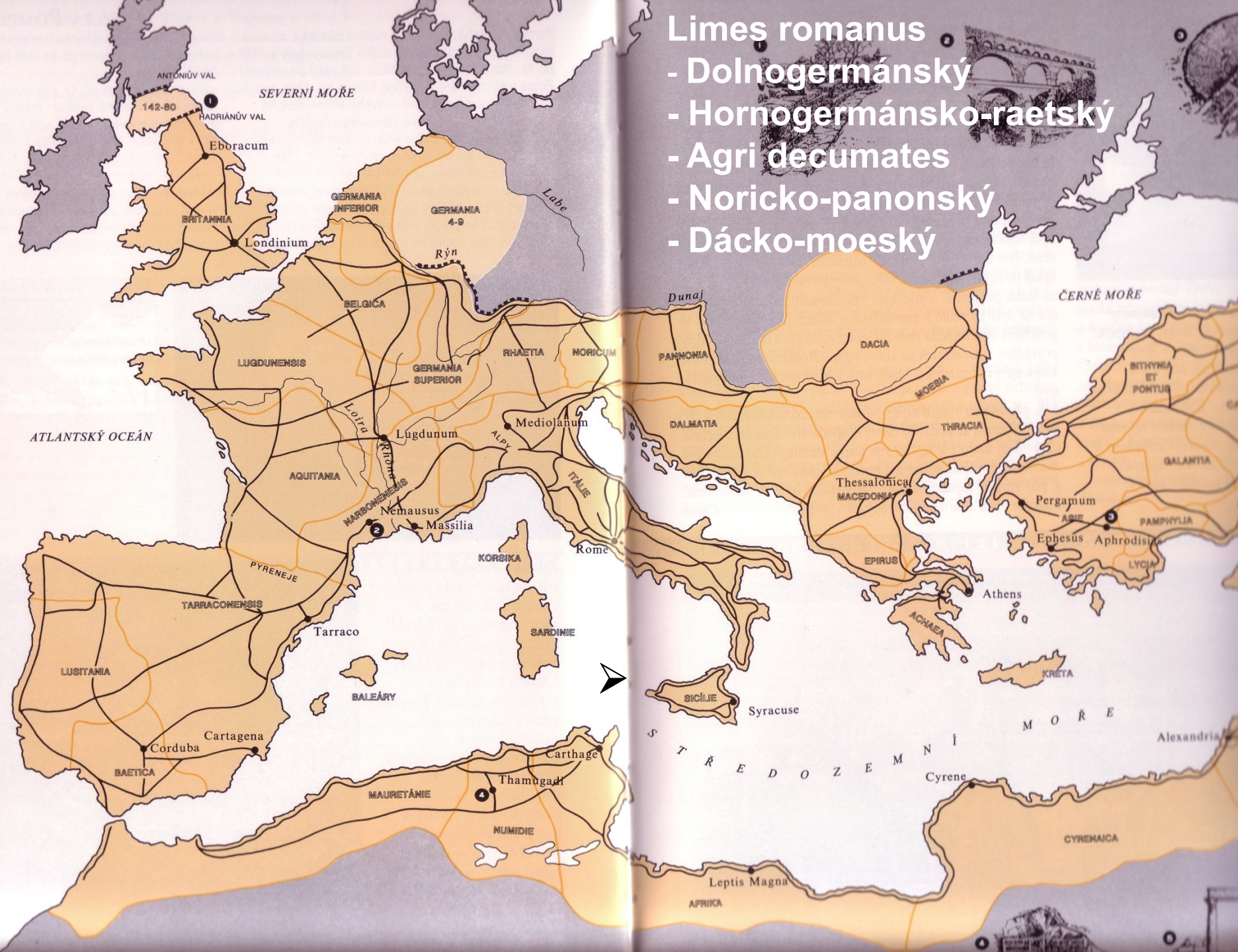
- *teriny* (typický tvar), terinovitě mísy
- ve st. DŘ hrubá v ruce dělaná
- v ml. DŘ i jemná na kruhu točená (*jiříkovická*)
a vlivy z Polabí



Germánská výzbroj a výstroj

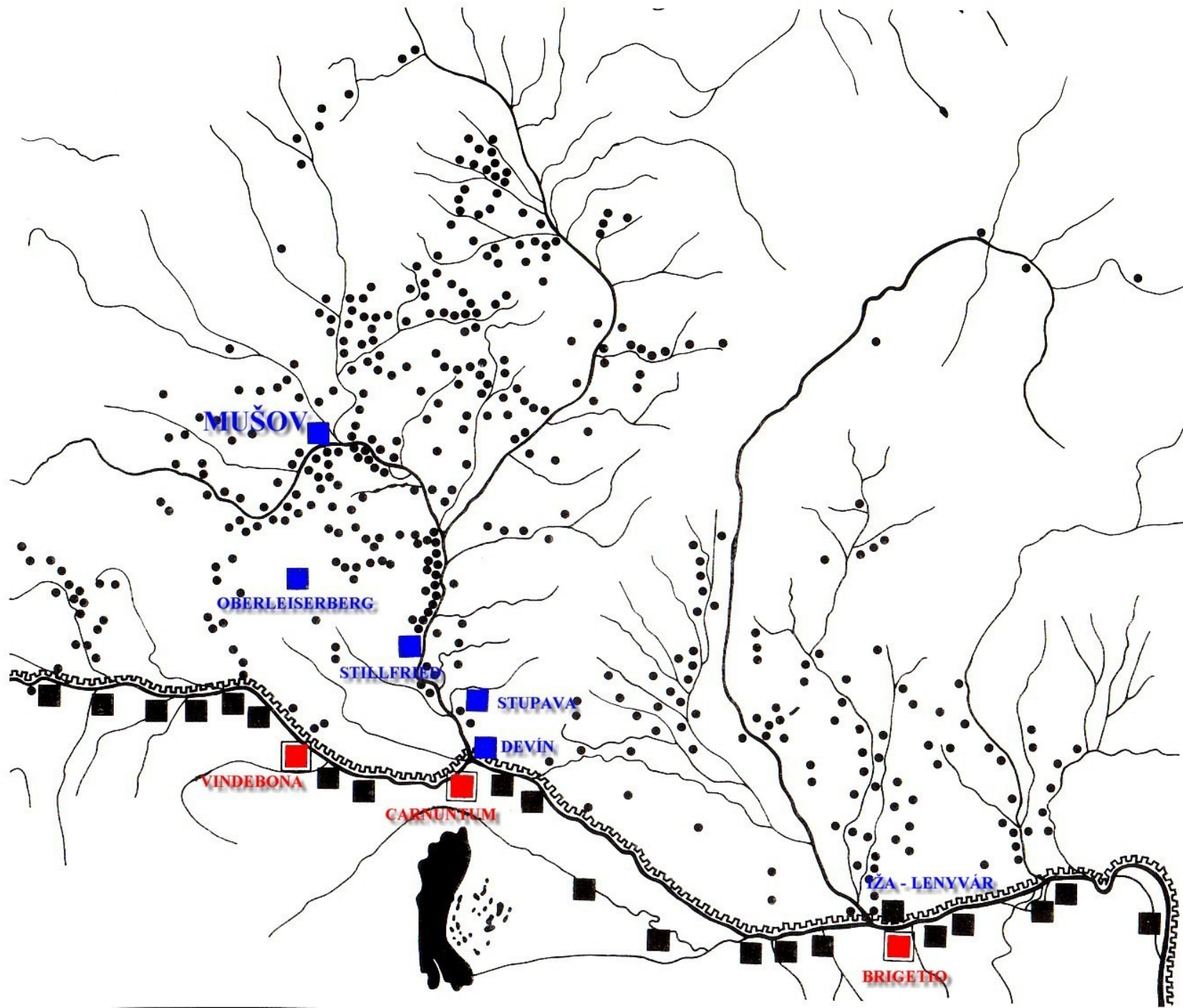
- meč – krátký jednosečný
- dlouhý dvousečný
- kopí (*framee* – úzký krátký hrot pro boj z blízka i házení)
- oštěp
- luk a šípy
- sekery
- štít (dřevěný s kováním, pomalovaný)
- přilby a pancíře jen vzácně!
- ostruhy – knoflíkovité, destičkovité
- stoličkovité
- s očky





Limes romanus

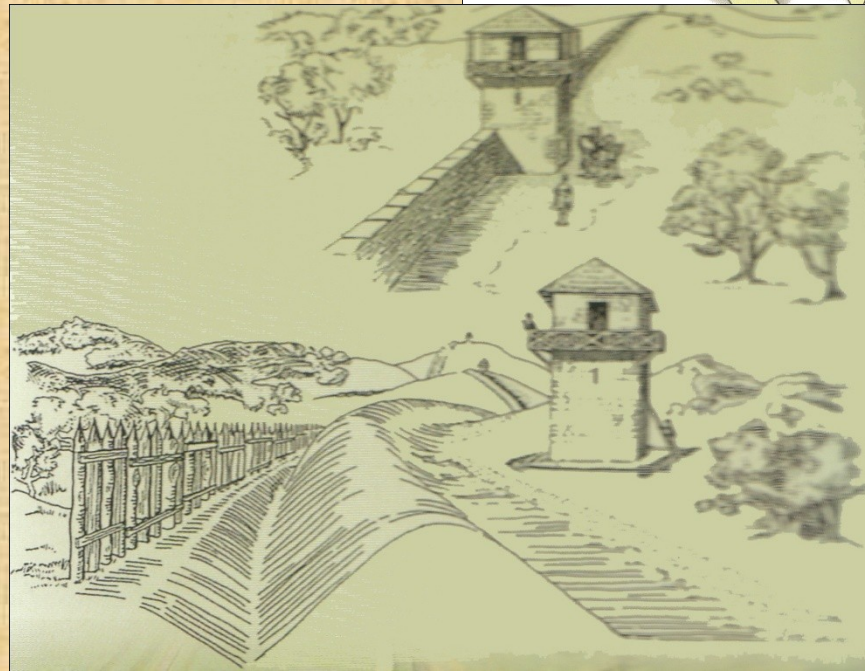
- Dolnogermánský
- Hornogermánsko-raetský
- Agri decumates
- Noricko-panonský
- Dácko-moeský



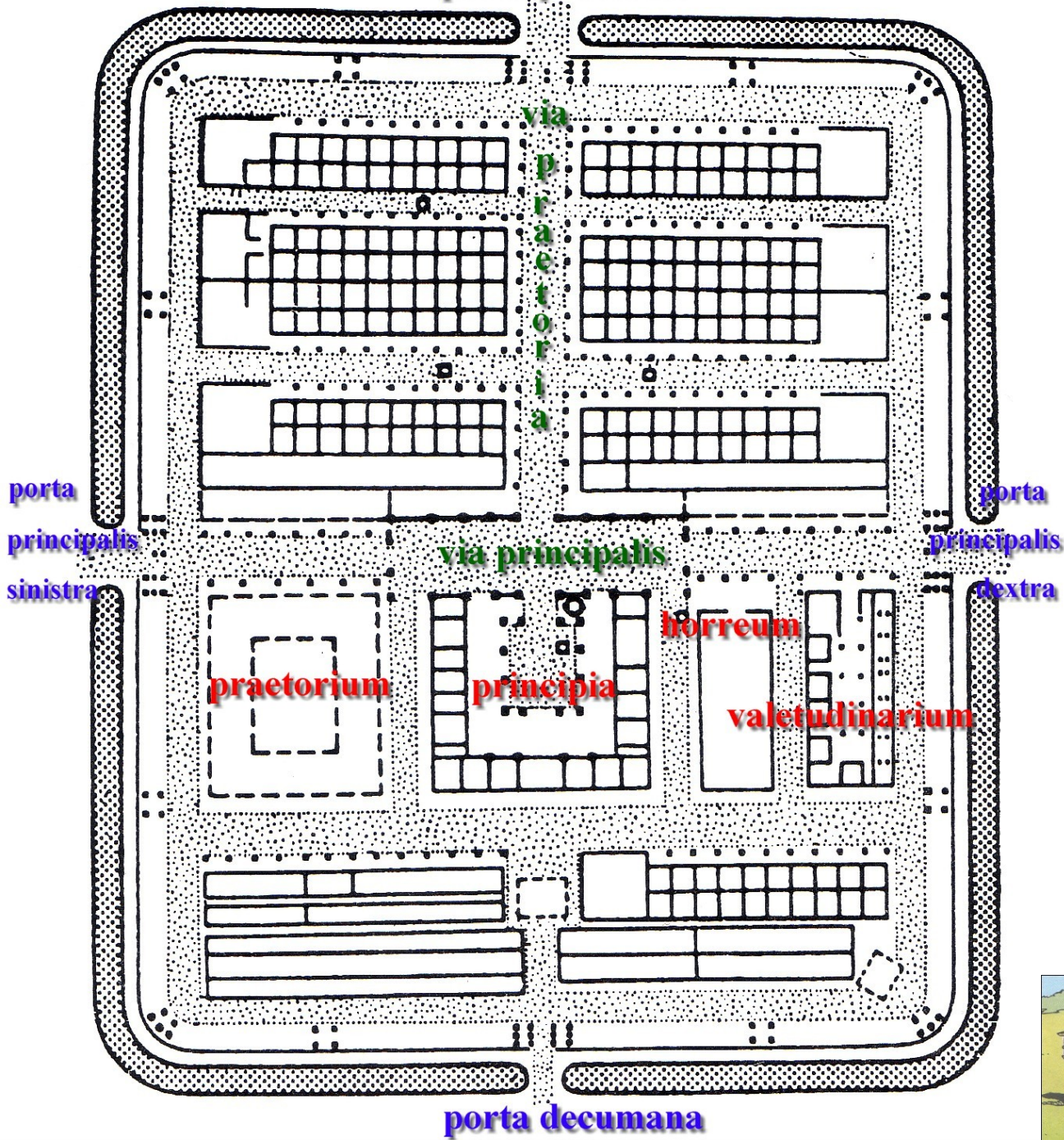
Římané, provincie a limes romanus

Hranice ŘŘ:

- **Limes romanus** (hranice přirozená (řeka) nebo uměle vybudovaná - val, příkop, nebo i palisáda a zeď)
- Budována za Flavioců, Traiana a Hadriana
- *castrum* (legionářský tábor)
- *castel* (auxiliární tábor)
- *burgus* (strážní věž)
- v blízkosti civilní osady
canabae (vojenská správa)
municipium (civilní správa)

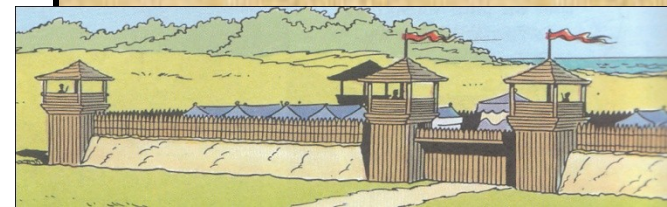
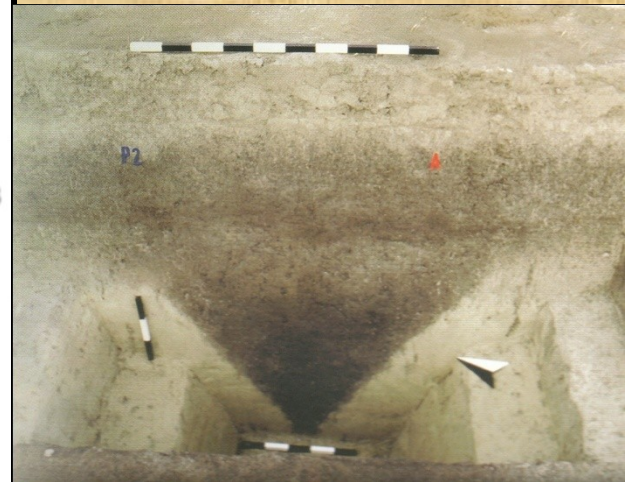


porta praetoria



půdorys římského vojenského tábora

hrotitý příkop



Legie

Legie (~ 30; ustáleno za Augusta; ~ 6 tis. mužů)



kohorty



centurie

římští občané

Auxilie (pomocné sbory, do 1000 vojáků)



kohorty ally (jezdecké)



centurie



turmy

kohorty – peditata (pěší)

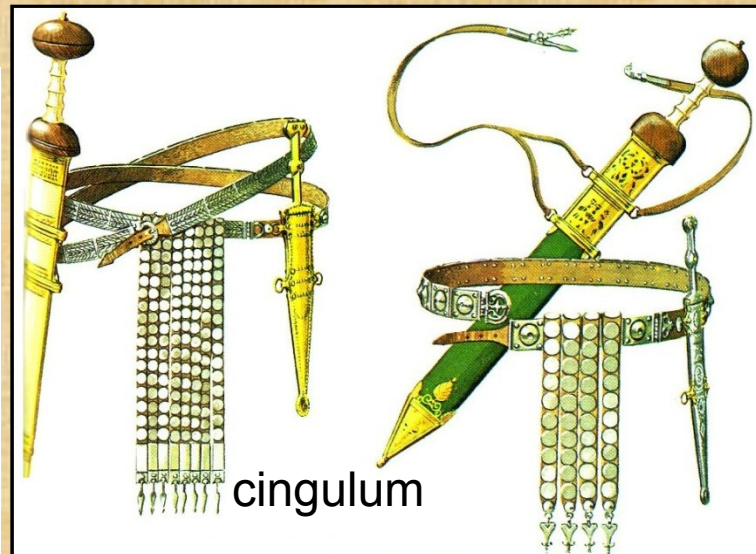
- equitata (smíšené)

lidé z provincií

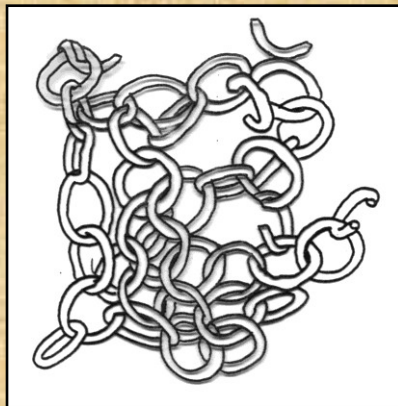


Výstroj a výzbroj legionářů

- přilba (cassis)
- pancíř (torax a lorica)
- gladius (krátký meč s širokou čepelí)
- dýka (pugio)
- oštěp (pilum, hrot 1 m)
- kopí (hasta a contus)
- štít (scutum)
- Vojáci z auxilií využívali svou původní výstroj i výzbroj.



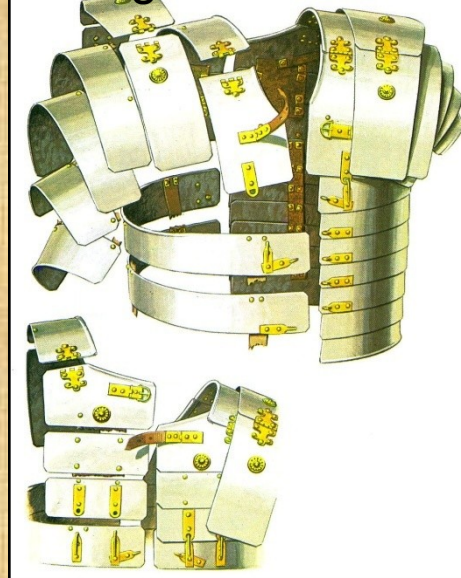
I. hamata



I. squamata



I. segmentata





Římské vojsko na našem území

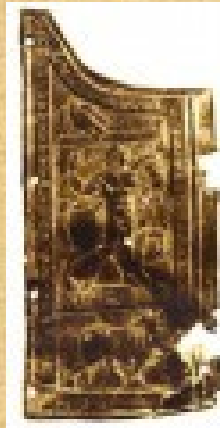
Pochodové tábory:

- krátkodobé tábory během tažení
- Přibice; Ivaň, Mušov – Na pískách; Charvátská Nová Ves; Pasohlávky; Modřice u Brna; Olomouc – Neředín; Hulín



Burgstall (Mušov)

- soustava římského opevnění na vrchu Burgstall a v jeho okolí
- rozsáhlý areál s vojenskými, ale i civilními stavbami
- patrně trvalé předsunuté postavení římského vojska
- vznik snad už na poč. 2. stol. (<= cihly s kolky XIII Geminae (sídliila ve Vindoboně v l. 98-107) nebo XIV Geminae Martiae (ve Vindoboně 107-114, poté v Carnuntu)
- dále legie X. GPF (kolky na cihlách; spínací destička pancíře jezdce Bruta z X. legie)
- že římské jednotky zde zůstaly i nějaký čas po skončení MV (mince Septima Severa (193 – 211))



Otisk kolku X. legie s podobě vojenské boty na římské cíbce. Mušov, římské opevnění

