

Raný středověk

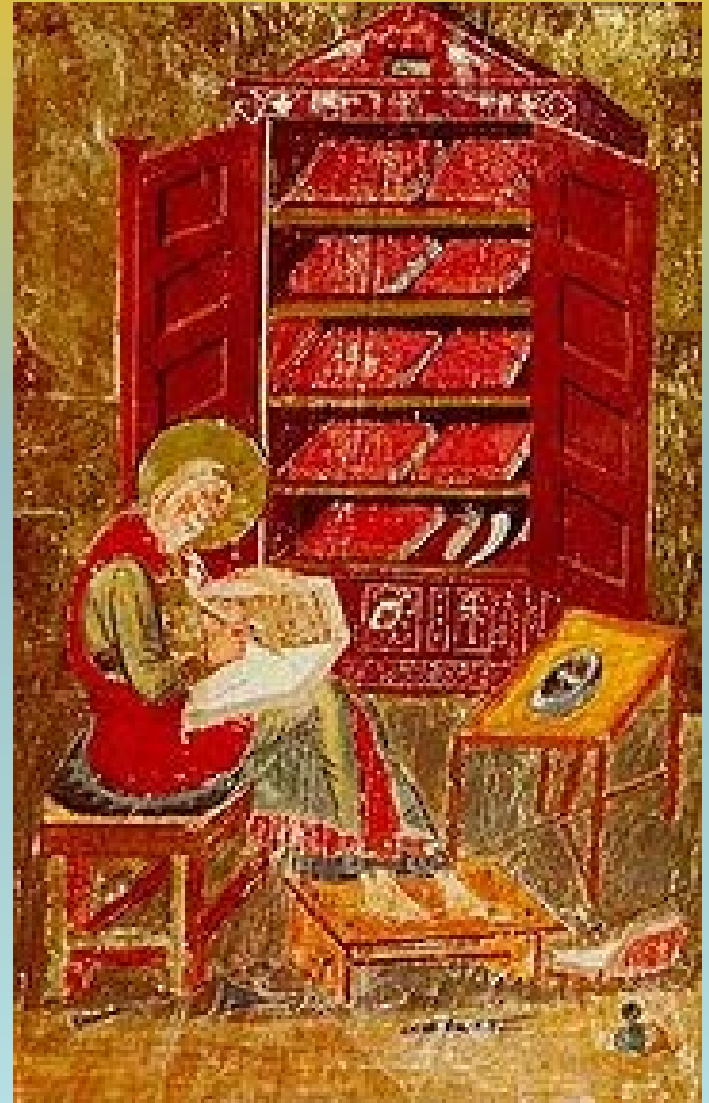


Periodizace

- **Časně slovanské období** (2./2 6. stol. – pol. 7. stol.)
 - keramika pražského typu
 - Sámova říše
- **Starohradištní období** (pol. 7. stol. – konec 8. stol.)
 - keramika středodunajské kulturní tradice
 - vznik prvních hradisek
- **Středohradištní** (800 - 950)
 - Velká Morava
 - výrazný rozvoj řemesel a obchodu viditelný v hmotné kultuře
 - křesťanství
- **Mladohradištní** (950 – 1200)
- **Pozdněhradištní** (1200 – 1250)
 - přechod k vrcholnému středověku

Prameny k počátkům Slovanů na našem území

- **Prokopios z Kaisareie**
(spojenectví Gepidů se Slovany, pobyt langobardského následníka trůnu Helgidise u Slovanů, odchod Herulů přes slovanská území)
- **Jordanes** (národ Venetů s kmeny např. Sklavínů a Antů)
- **Náhrobek Martina z Thurn** (†480)
– jmenovány národy v oblasti Panonie a Norica (Rugiové, Sklavíni, ale ještě(?) ne Langobardi)



Časně slovanské období

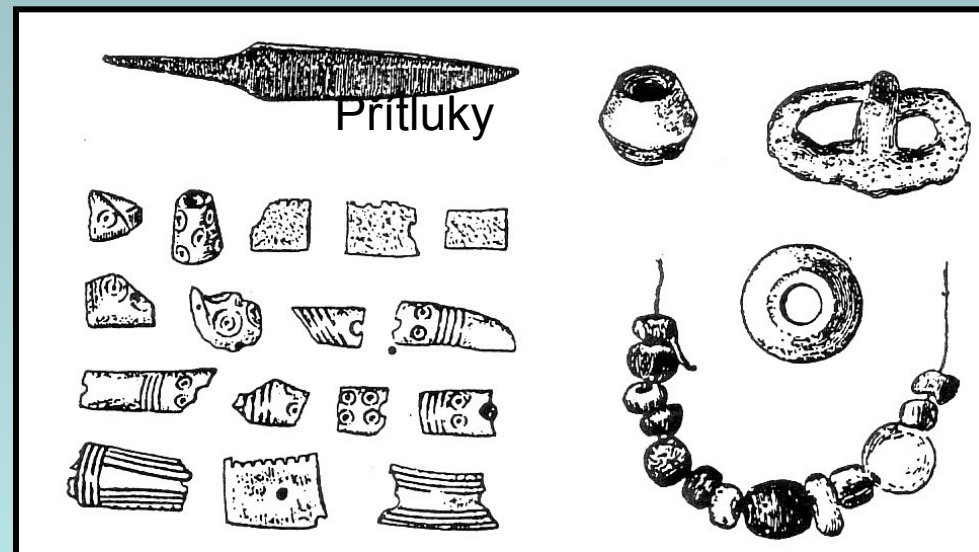
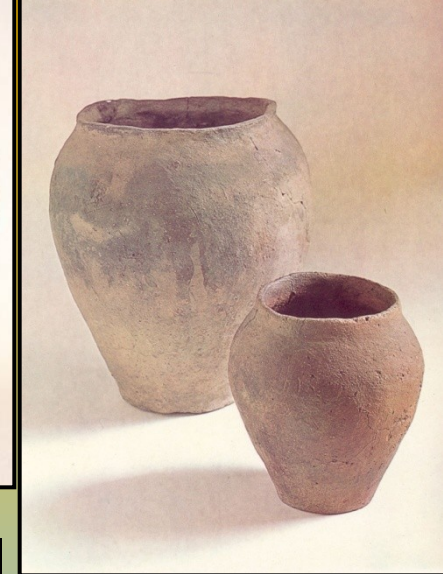
Keramika pražského typu (v ruce robené nezdobené hrnce s max. výdutí v horní 1/3 výšky a krátkým okrajem)

Kámen

- brousky a žernovy

Kov

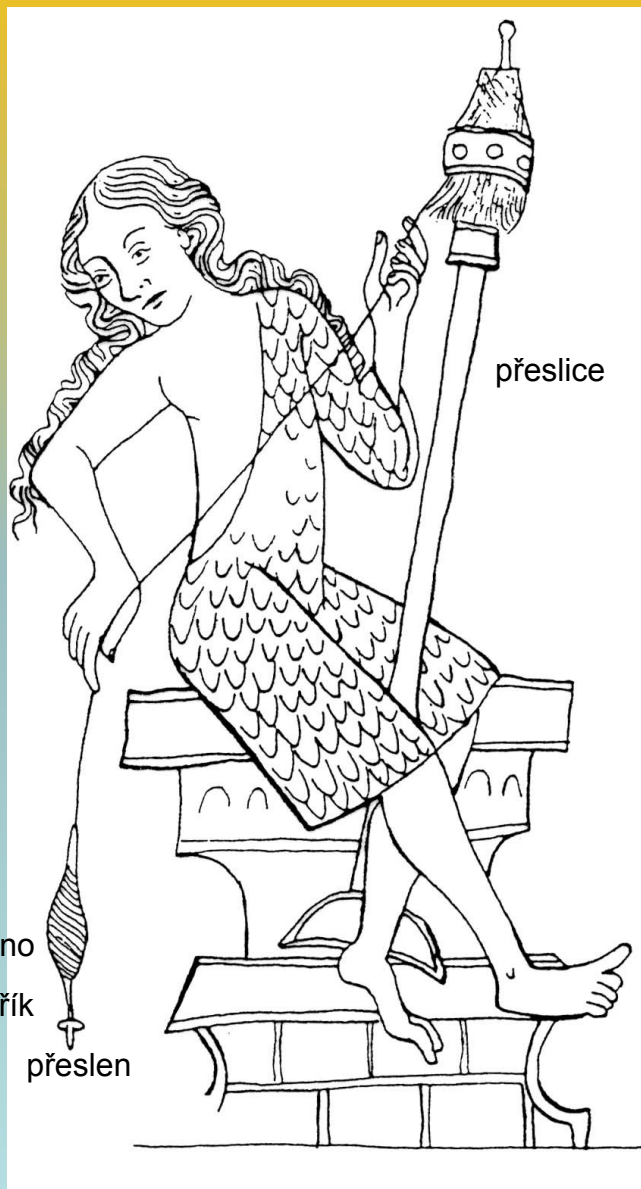
- železné nože, nástroje a nářadí
- bronzový šperk



Mletí (nejen) obilí



Textilní výroba



Horizontální stav



Časně slovanské období

Sídliště

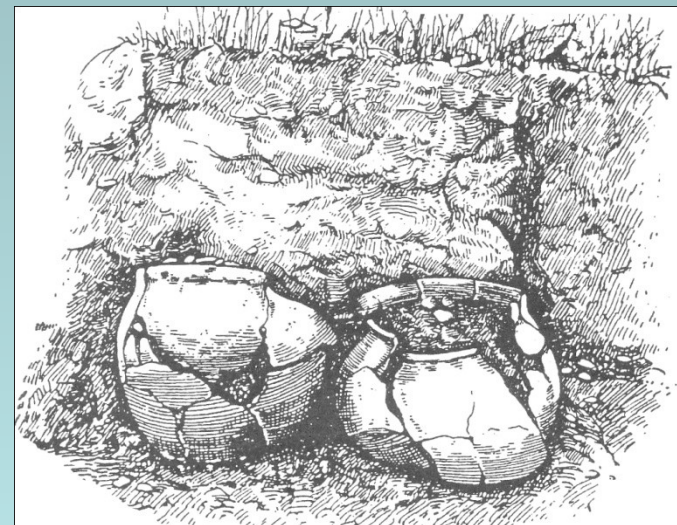
- nížinná neopevňená
- na terasách řek, ve špatně přístupném terénu
- čtvercové zahloubené domy s kůlovou konstrukcí a kamennou pecí v rohu
- vesnice shlukové, okrouhlice, řadové
- např. Březno u Loun, Pohansko u Břeclavi



Pohřebiště

plochá žárová v popelnicích (urna – nádoba KPT), milodary přepálené

pohřebiště: Břeclav-Pohansko



Sámova říše

- **Sámo** kupec ze senonského kraje Franské říše (*Fredegardova kronika*)
- **623** – vzniká **Sámův kmenový svaz** (1. historický mocenský útvar západních Slovanů vznikl z odporu proti útlaku ze strany Avarů a Francké říše)
- Centrum na J Moravě (?)
- **631/632** – **bitva u Wogastisburgu** („trestná výprava“ franského krále Dagoberta I.; Austrasijci, Alamani a Langobardi proti Sámově říši)
- „*Sámo zemřel roku 658 přirozenou smrtí jako všemi oplakávaný a milovaný státník a jeho říše zanikla. Zbylo po něm 22 synů a 15 dcer, které měl s 12 ženami.*“

(Sahula, J. 1934: Dějiny naší vlasti, díl I.)

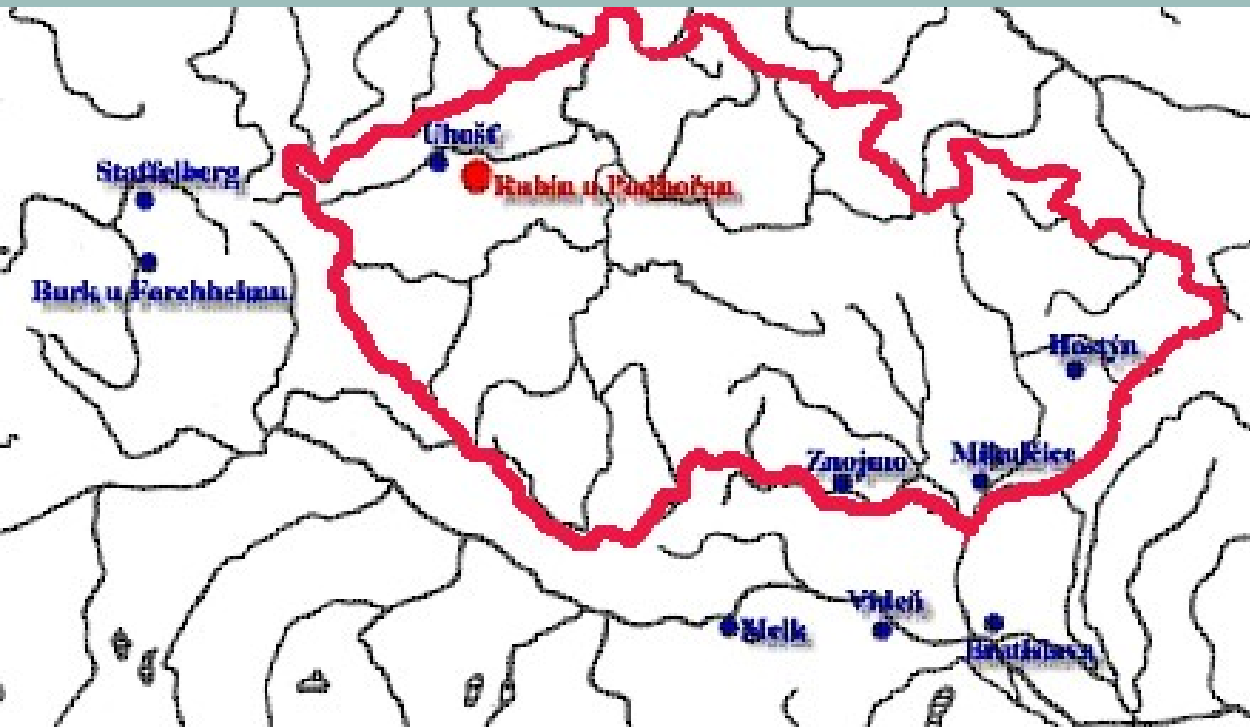


Předpokládaná rozloha Sámovy říše

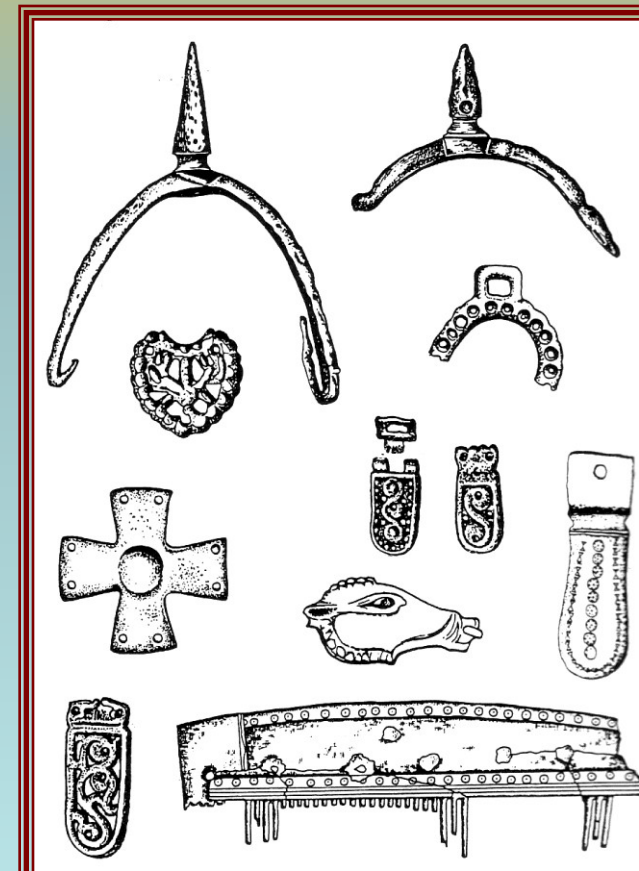
Wogastisburg

přesná lokalizace hradiště je dnes zřejmě nemožná
castrum - trvale opevněné místo

„Vojsko postupuje na Vinidy třemi šiky, ba rovněž **Langobardi**, najatí Dagobertem, vytáhli vojensky na Slované. Zatímco na druhé straně se Slované na těch a jiných místech připravovali, vojsko **Alamanů** s vévodou Chrodobertem dosáhlo vítězství v území, kam vtáhlo. Taktéž Langobardi získali vítězství a Alamani i Langobardi odvedli s sebou větší počet zajatců. Avšak **Austrasijci**, když oblehli hrad **Vogastisburg**, kde se opevnila větší část sil Vinidů, bojovali po tři dny. Tam byli mnozí z Dagobertova vojska pobiti mečem. Potom se [ostatní] dali na útěk zanechali tam všechny stany a věci, jež měli, a navrátili se do svých domovů.“
(Fredegardova kronika)



Nálezy slovansko-avarského chrakteruz Rubínu u Podbořan



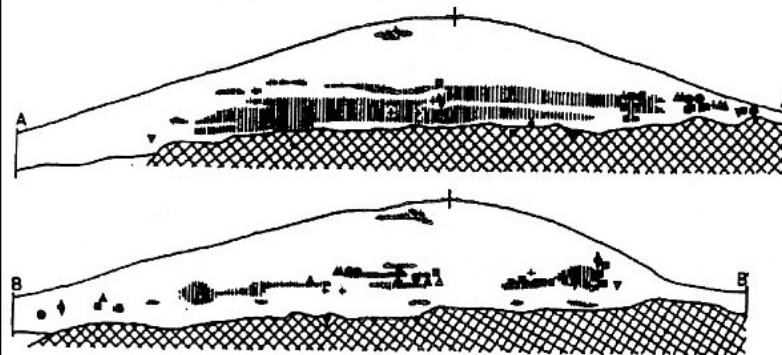
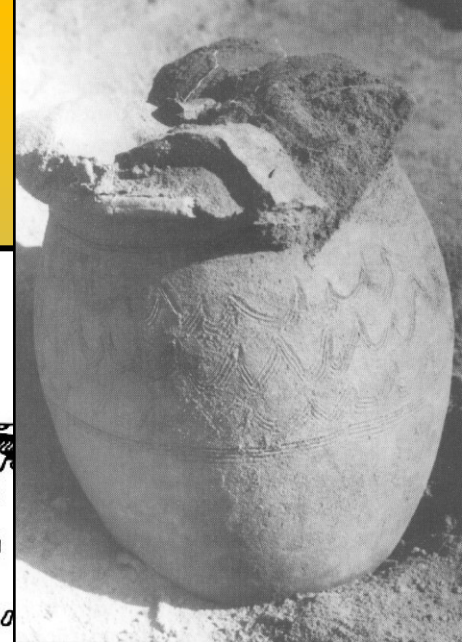
Starohradištní období

pohřebiště

- plochá žárová
- mohylová (hlavně v J, Z a SV Čechách, ale i Morava) – v Čechách mohylové pohřbívání přežívá do 10. století
- kostrový pohř. ritus – na Moravě od 2./2 8. století (vliv kaganátu, křesťanství, společenské změny)
- Slovansko – avarská pohřebiště (Dolní Dunajovice)
- Prušánky („Bavorské děvče“, 1./2 8. st., kruhová spona, bubínkové náušnice)

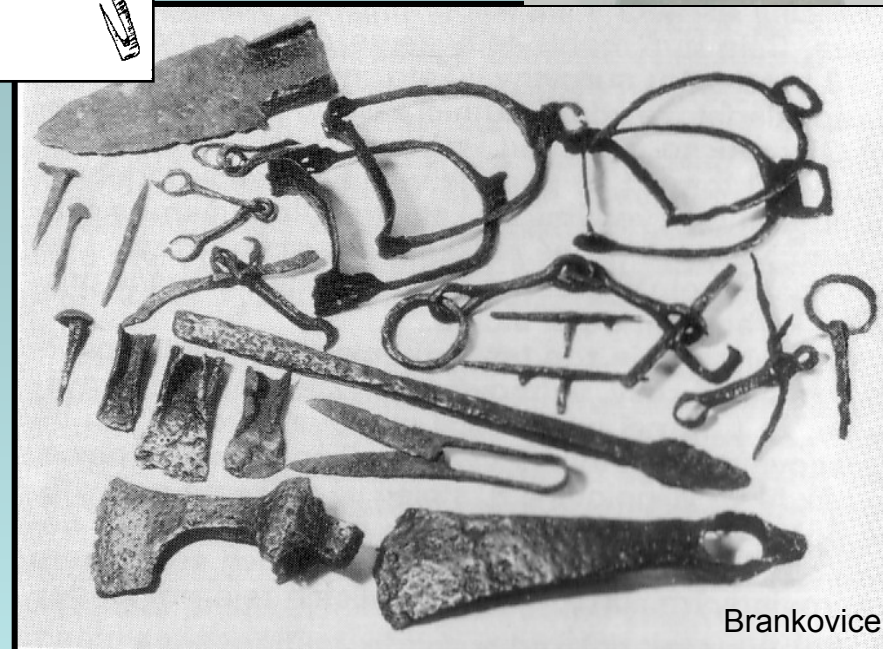
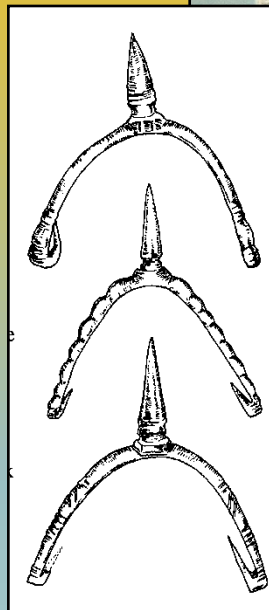
sídliště

- průběhu 8. století vznikají první **hradiště** (Mikulčice, Brno Líšeň – Staré Zámky, Olomouc, Klučov, Nitra) – **litá kování, ostruhy s háčky**



Starohradištní období

- **Keramika podunajské kulturní tradice** (posun výduti, S profilace, rytá výzdoba - vlnice, postupně dotáčená)
- **Kovy** (pracovní nástroje, ostruhy, třmeny, kování koňských postrojů, naušnice)
- Avarské vlivy (litá kování; Mikulčice)
- **Importy**
 - Byzanc (mince, šperk)
 - Franská říše (zbraně)



Zemiansky Vrbovok

- tzv. poklad byzantského kovotepce/kupce ze 2./2 7. st.)
- Ag nádoby
- náramky s trumpetovitými konci
- lunicové závěšky
- Ag mince (17 miliarens Constansa II. (641 - 688) a hexagram Constantina IV. Pogonata (668 - 685))

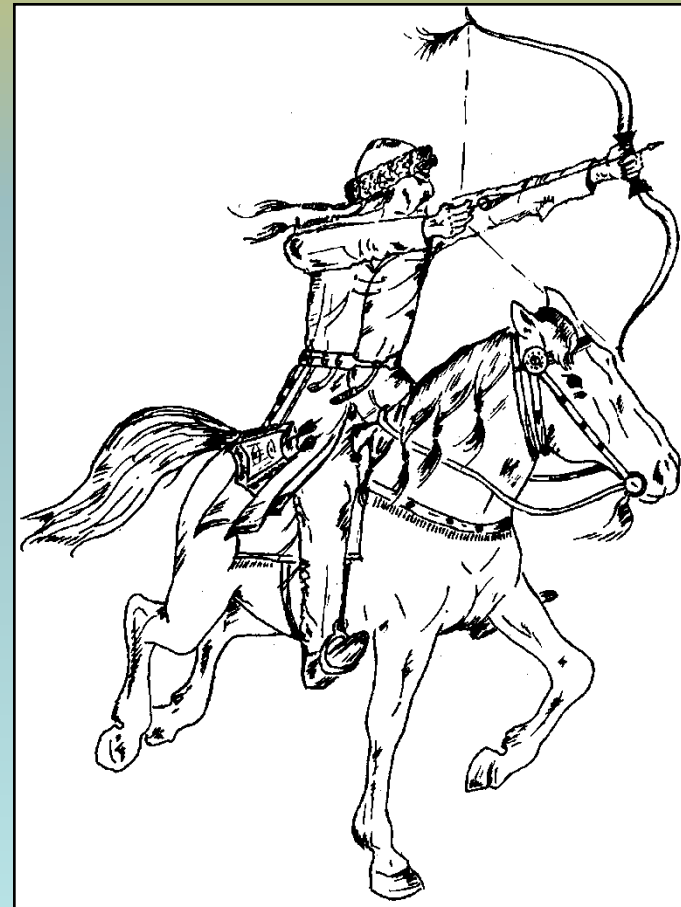


Zemianský Vrbovok, 7. stol.

Avaři

Avarský kaganát

- **Avaři** – směs turkických, mongolských a dalších kočovných národů x kmeny mongolského původu známé v Číně jako Žoužan (kmeny Var a Chuon), které byly Čínou poraženy r. 555. Pro toto spojení nejsou přímé důkazy.
 - **kaganát** – nejednotná etnicita (Kutriguři, Gepidové, romanizované obyvatelstvo)
-
- 463 - první písemná zmínka
 - 560 - zmínka o prvním kaganovi Bajanovi
 - Byzanc ročně platí 80 tis. solidů jako ochranu před nájezdy Avarů
 - 567 - spojenci Langobardů proti Gepidům
 - 623 - povstání Slovanů
 - 626 - Konstantinopol (Avaři a Slovani poraženi)
=> krize kaganátu
 - 680 - Asparuch založil Bulharskou říši
 - V 8. st. málo zpráv, obrací pozornost na Z
 - 791 - války s Karlem Velikým a pád avarského kaganátu
 - 803 – potlačeno avarské povstání (konečné podmanění Avarů Karlem Velikým)



Periodizace avarského kaganátu

(Falko Daim)

- 1) Raně-avarské období (frühawarische): I (568 – 620)
II (620 – 665)
- 2) Středo-avarské období (mittelawarische): I (665 – 690)
II (690 – 710)
- 3) Pozdně-avarské období (spätawarische): I (710 – 725)
II (725 – 760)
III (760 – 800)

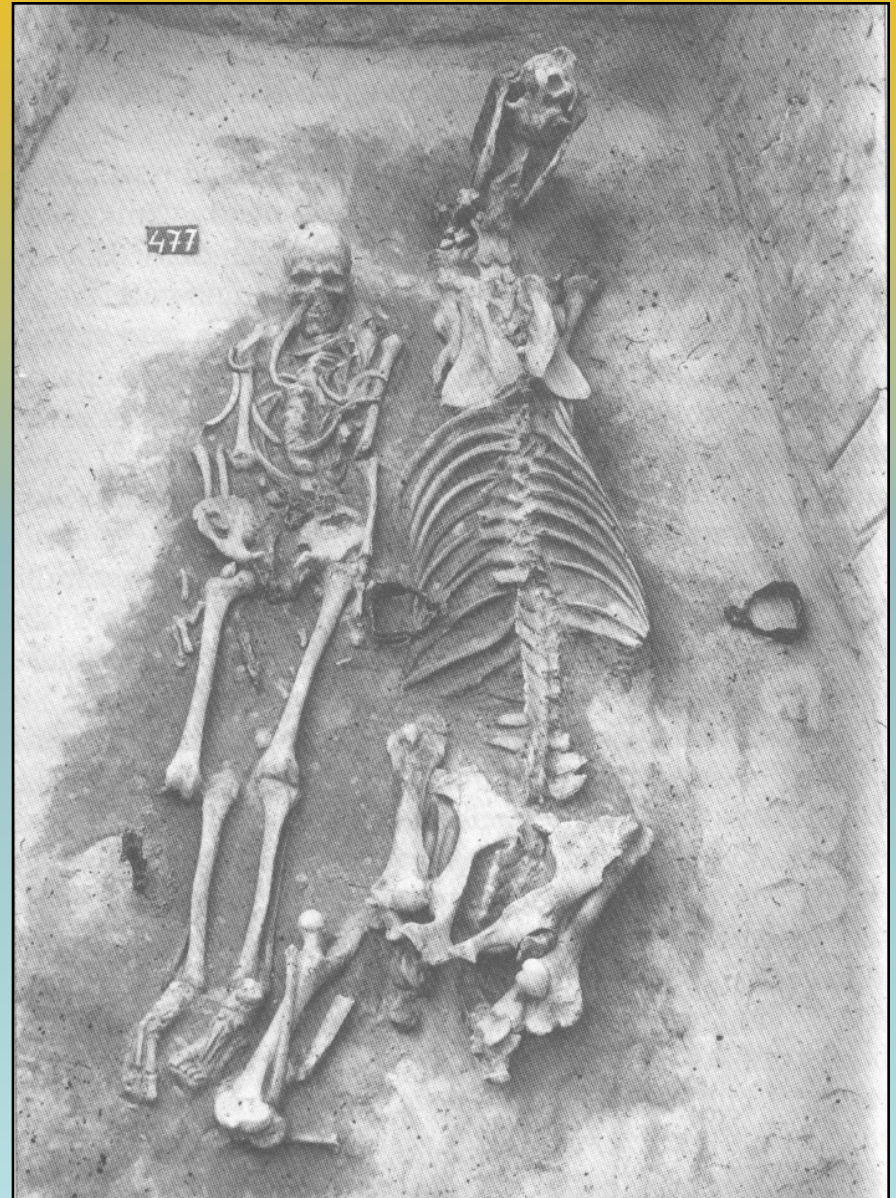
Avaři

- **Pohřebiště:**

- kostrová (až 6000 hrobů)
- ve starším období bohaté „knížecí“ pohřby
- jezdecké pohřby
- birituální pohřebiště (slovanská složka),
Dolní Dunajovice – kostrový hrob s litými garniturami (SA)

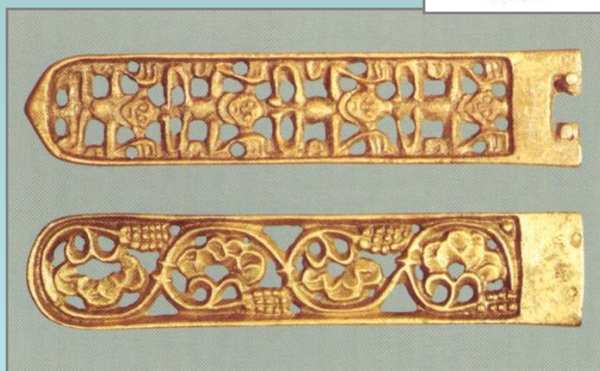
- **Sídliště:**

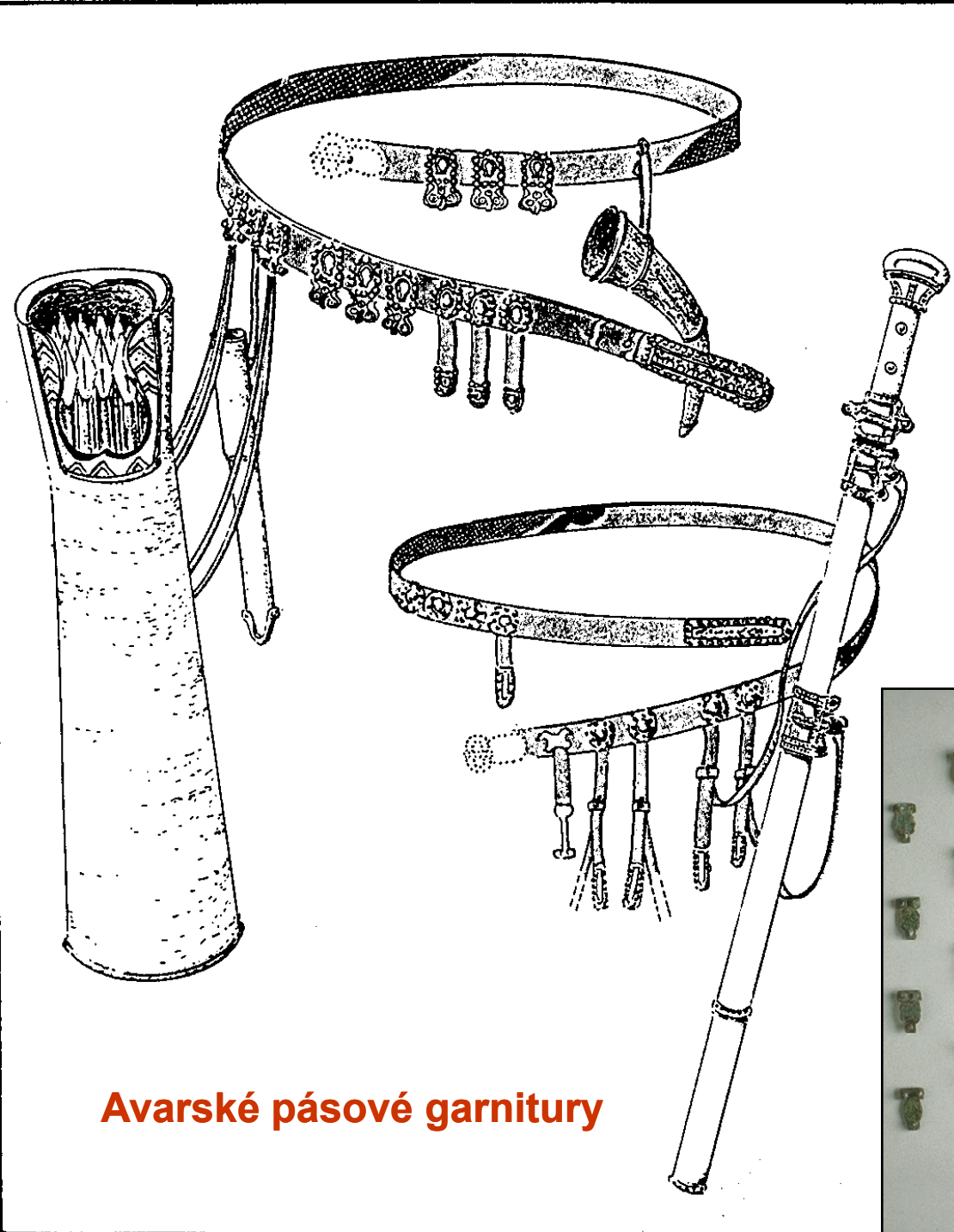
málo známé
kúlové domy s pecí v rohu (např. Zillingtal)



Avaři

- **keramika** šedá na kruhu vytáčená a zdobená kolky
- kovolictví, kovotectví – vysoká úroveň (**opaskové garnitury** – st. lisované, ml. lité)
- **náušnice** s pyramidálním či hvězdicovitým závěskem
- náramky s trumpetovitými konci
- sponky do vlasů (i v muž. hrobech)
- **třmeny**
- západní „importy“ – sax, spatha, kopí (válečná kořist)





Avarské pásové garnitury

Středohradištní období (Velká Morava, Mojmirovci)

Písemné prameny k dějinám:

Magnae Moraviae fontes historici (MMFH) I-V, ed. L. E. Havlík et alii, Praha-Brno 1966-1977 (<http://www.cormier.cz/mmfh.htm>)

<http://www.moraviamagna.cz>

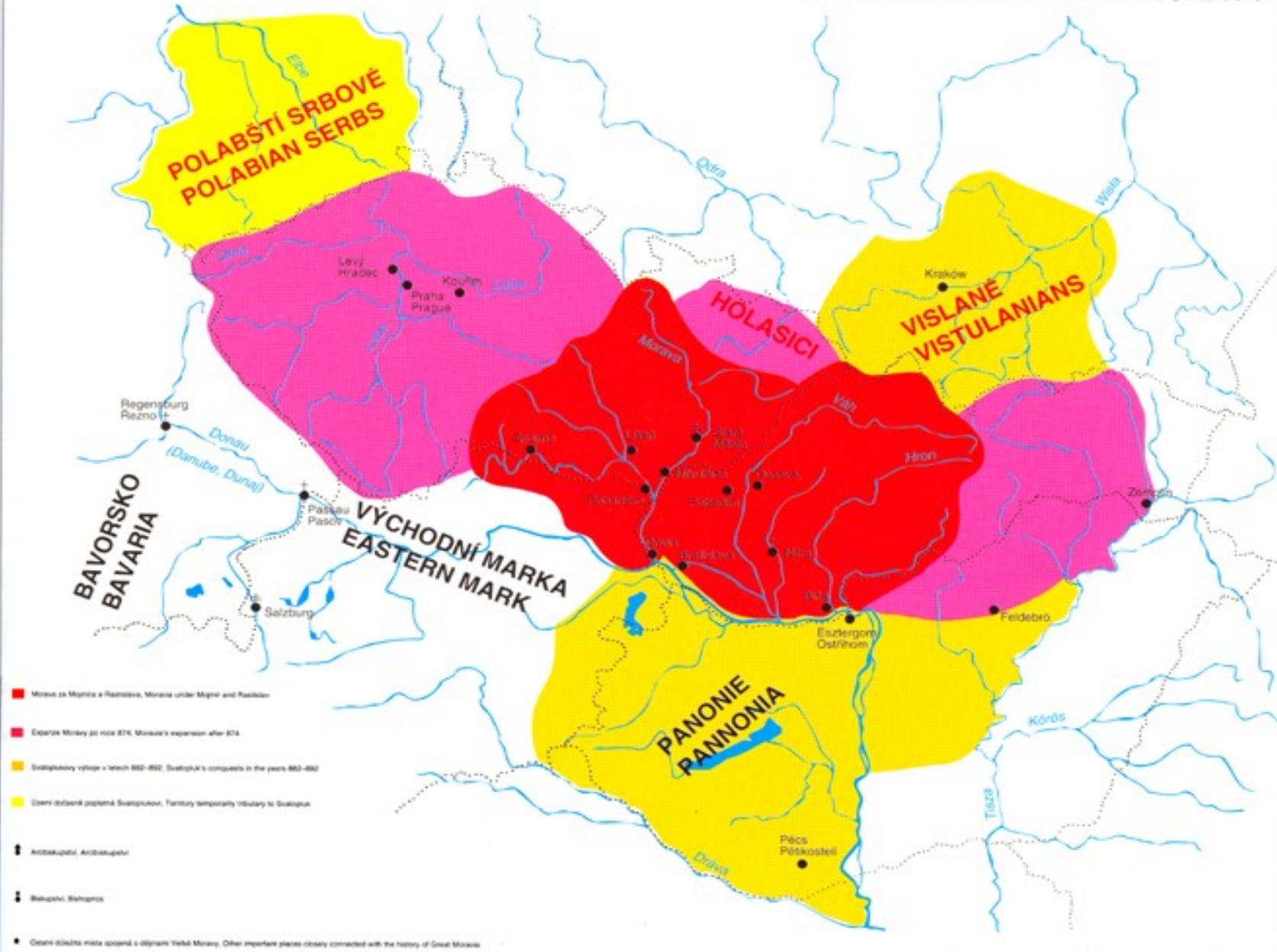
Hradiště – centra moci, obchodu, křesťanství

- Mikulčice, Pohansko u Břeclavi, Staré Město u Uherského Hradiště, Staré Zámky – Brno Líšeň, Olomouc
- opevnění
- dvorce
(obydlí, výrobní objekty)
- církevní architektura
(kamenná)
- hřbitovy (u kostelů)

Pohřební ritus

- kostrový
- rakve
- pohřebiště plochá (řadová; hřbitovy v okolí kostelů)
- v Čechách přežívá žárový pohřební ritus ještě v 9. století a ojediněle se objeví mohyla (bohatý knížecí hrob ženy ze Želének)

ÚZEMNÍ VÝVOJ VELKÉ MORAVY

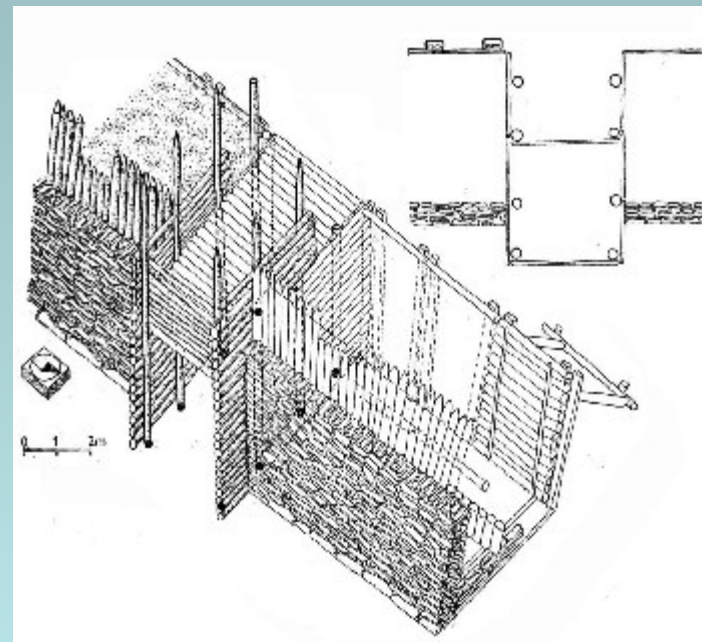


Svatoptukova Velká Morava



Pohansko u Břeclavi

- vznik na počátku 9. st.
- opevněno skořepinovou hradbou (poničeno požárem v pol. 9. st.)
- velmožský dvorec (kamenné maltové podezdívky)
- kostel se hřbitovem
- zpracování dřeva, kůže a kožešin, košářství, zpracování barevných kovů, kovářství, šperkařství či výroba textilu





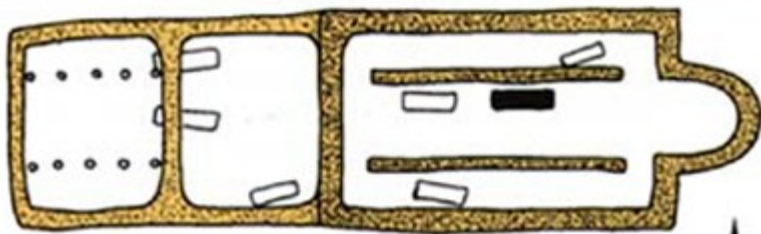
Mikulčice



Mikulčice, kostel 6



Mikulčice, kostel 6, dvouapsidová rotunda
zlomky omítky s nástěnnou malbou



Mikulčice
kostel 3
trojlodní bazilika



2



4



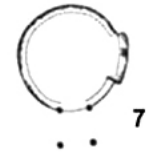
5



8



kostel 2, pohledová rekonstrukce



7



9



kostel 10, pohledová rekonstrukce

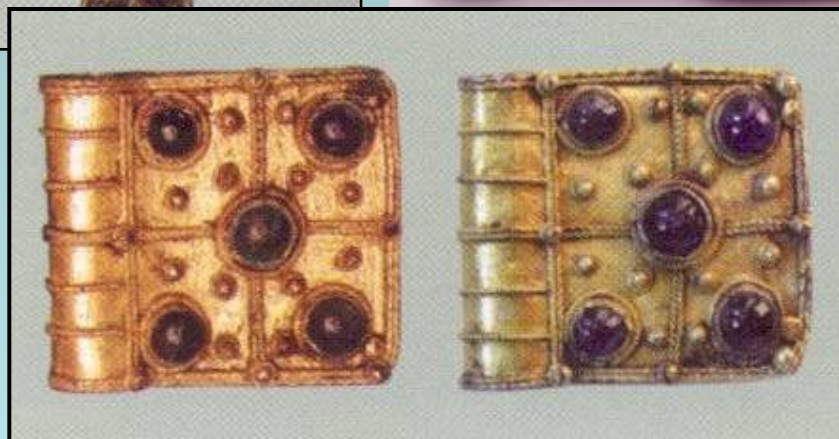
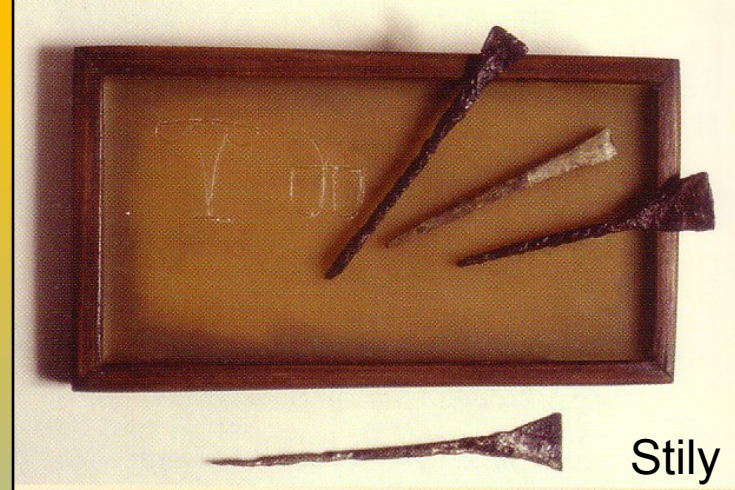


10

Projev křesťanství a vzdělanosti

Pravděpodobně v roce 831 byl Mojmir spolu „se všemi Moravany“ pokřtěn pasovským biskupem Reginharem

- křížky
- církevní architektura
- **vzdělanost** – stilus, kování v podobě knih





Sady u Uherského Hradiště

1^a ZVUCEN TA PU DEMARAVHA

Sicut uoluerimus quia nos q
sufficiat beatu pater. v. p. l. o. u.
p. p. n. e. p. s. u. e. m. a. d. n. e. m. u. s. p. r. o.
l. o. m. e. t. e. u. o. s. q. u. a. e. s. i. h. a. r. t. i. s. i. m. e. s. t. h. i. s.
a. m. p. l. e. t. a. t. e. m. u. s. . e. t. p. a. u. i. n. e. d. i. l. e. c. t. i. o. n. e.
a. m. i. c. i. s. . N. i. s. i. q. u. e. s. t. i. d. u. s. s. e. c. u. l. u. s. u. o. s.
o. m. n. i. s. d. i. u. i. p. o. d. n. o. c. o. n. d. e. m. u. s. . e. t. e. t. e. r. n. a. s.
h. i. s. p. u. e. b. u. s. u. e. n. e. m. u. s. q. u. o. t. i. d. i. a. n. i. n. l. u.
m. i. n. e. r. u. a. t. . a. d. u. a. r. m. u. s. i. n. p. a. u. a. s. p. a. r. u. e. r. .
I. n. b. o. n. i. s. p. a. r. t. i. b. u. s. c. o. n. s. i. t. i. m. u. s. . e. a. n. q. u. e. e.
s. i. n. e. I. n. t. e. n. t. i. o. n. e. s. i. d. e. b. e. n. e. d. i. c. t. i. o. n. e. d. e.
e. x. t. e. r. i. s. u. o. s. a. r. a. q. u. e. I. n. c. o. l. u. m. e. s. d. i. g. n. i. t. e. r.
p. r. o. d. u. c. t. . . S. i. u. o. d. u. i. s. i. c. i. t. l. e. h. a. r. t. i. s. i. s.
p. e. t. e. u. t. q. u. i. b. o. s. m. i. s. i. s. i. s. p. a. r. t. i. b. u. s. e. t.
d. i. d. i. c. i. m. u. s. I. n. t. e. n. t. i. o. n. e. d. u. b. i. t. a. n. s. .
N. o. n. t. i. m. u. s. d. i. l. e. c. t. i. o. n. e. m. u. o. r. u. m. . u. e. r. s. i. c. i. t.
n. e. q. u. e. s. i. t. e. s. s. e. d. i. c. a. n. t. . S. i. c. i. t. s. i. c. i. t. r. o. m. a. n. d.
e. c. c. l. e. a. t. i. s. p. e. t. i. s. a. r. t. e. u. s. p. r. i. n. c. i. p. e. t. d. i. d. i. c. e. r.
e. t. n. u. i. a. t. . e. a. n. q. u. e. I. n. s. i. m. i. l. i. t. e. r. a. t. i. o. n. e. .
A. t. q. u. e. p. a. t. r. i. a. m. u. n. d. u. c. o. r. d. a. t. . s. e. c. u. l. i. d. i. u.
h. i. c. p. r. a. e. t. q. u. e. p. r. o. d. i. c. t. i. o. n. i. s. s. t. i. m. u. a. m. u. e. a. n. t. .
E. t. s. i. c. i. t. a. n. t. e. a. t. t. e. t. e. t. . n. o. s. s. e. c. u. l. i. d. i. u.
s. i. d. i. a. r. t. i. a. p. r. i. s. i. l. e. s. . P. a. r. t. i. m. a. s. u. o. s. .
e. t. i. n. s. e. d. o. c. u. i. t. . e. g. n. e. l. e. a. n. t. . S. e. c. u. l. i.
q. u. i. s. u. o. b. u. t. e. t. i. s. u. e. t. i. s. u. t. q. u. i. b. e. s. e. c. u. l. i.
d. e. s. i. h. a. a. d. n. u. n. d. a. t. . a. u. t. p. r. o. d. i. c. a. t. p.
s. u. p. e. r. i. o. r. s. e. l. e. c. t. . o. c. e. n. t. i. o. m. o. n. o. a. n. i. m. e.
u. n. a. q. u. e. u. o. l. u. n. t. a. n. t. . d. o. c. t. r. i. n. a. m. f. i. d. e. l. i.
e. t. b. e. a. t. s. t. i. m. a. s. . d. e. a. n. t. i. a. n. t. . a. n. t. i. d. i. s.
e. n. i. m. s. i. c. i. t. a. r. t. e. . . P. a. r. t. i. o. a. u. t. i. u.
n. u. s. . q. u. a. r. m. a. t. i. o. n. u. s. u. s. . e. t. t. e. h. i. s. .
a. b. a. n. e. t. a. s. s. e. t. e. n. e. a. d. d. i. t. i. o. n. e. s. e. l. i. c. e. t.

per se ordinavit uobisq; dicitur. A
haec docetur quod eorum fides archiepi
se crediderit et aliarum p. p. p. uel
de m. u. o. m. u. s. . . T. a. n. q. u. e. p. r. o. h. o. d. i. t. i. g. n.
m. u. s. i. l. l. i. . u. e. r. a. b. i. q. u. e. o. m. n. i. c. o. r. d. i. o. n. e. a. d.
n. o. s. u. e. n. i. t. e. p. e. t. i. t. . Q. u. a. n. t. u. s. h. a. e. t.
e. t. a. u. d. i. a. m. u. s. u. a. n. t. i. s. i. c. i. t. a. n. t. a. r. e. c. e. t.
d. a. r. s. i. c. a. p. m. s. i. c. a. u. t. n. e. n. . D. I. T. A. U. T.
S. U. P. R. A. . K. E. U. E. R. E. N. T. I. S. I. A. O. M. E. T. H. O. I.
A. R. C. H. I. E. P. O. P. A. N. H. O. N. I. E. N. S. I. S. E. C. C. L. E. S. I. E. .
Pro dicitur h. i. c. d. o. c. t. r. i. n. a. m. p. o. s. t. e. r.
d. i. u. a. n. t. i. q. u. a. l. i. s. p. r. i. n. c. i. p. a. l. i. p. a. s. t. r. o.
h. o. m. i. n. i. s. u. m. s. e. l. u. a. t. e. I. n. s. t. r. u. e. n. t. i. q.
e. u. m. d. e. b. e. a. t. . A. u. t. u. i. n. u. s. q. u. o. d. n. o. n.
s. e. e. q. u. i. s. e. i. t. r. o. m. a. n. e. e. c. c. l. e. a. t. i. s. p. e. a.
p. o. s. t. e. l. e. u. p. r. i. n. c. i. p. e. t. d. i. d. i. c. e. r. . e. a. u. t. a. d. e. t.
p. r. o. d. u. c. t. a. r. e. . n. u. o. c. e. n. d. o. d. o. c. t. r. i. s. . e. i. s. p. i. u.
p. o. s. t. i. n. I. n. e. t. e. r. t. n. u. e. a. t. e. s. . U. n. d. e. h. i. c.
e. x. p. l. o. r. a. n. t. i. s. h. i. c. a. n. t. i. s. i. b. i. l. u. b. i. t. u. s. u. e. r.
o. m. n. i. o. r. d. i. o. n. e. p. o. s. s. i. o. n. i. a. e. t. n. o. s. d. e.
p. r. o. d. i. c. t. i. o. n. e. u. e. n. i. t. e. p. e. t. i. t. . u. e. r. d. o. c. t. r. i. n. o.
a. u. d. i. a. m. u. s. e. c. o. g. n. o. s. c. a. m. u. s. u. o. s. u. m.
s. i. c. i. t. e. n. t. i. s. . e. i. s. i. c. p. o. t. e. s. t. s. i. c. i. t. u. s. t. i. b. i. s. e. t.
h. a. r. t. i. s. . e. t. s. i. c. i. t. r. o. m. a. n. e. e. c. c. l. e. a. t. i. o. n. e.
p. r. o. m. i. s. i. s. i. s. . A. u. t. n. o. n. i. u. s. t. e. c. e. t. e. c. o. g. n. o. s.
c. a. r. m. u. s. d. o. c. t. r. i. n. a. n. i. a. m. . . A. u. t. i. n. u. s.
e. l. a. m. q. u. o. d. m. u. s. i. s. a. s. c. o. n. a. s. t. I. n. b. a. r. b. a.
r. u. . h. o. i. s. t. I. n. s. e. l. a. r. i. a. n. a. l. i. n. g. u. a. .
U. n. d. e. h. i. c. h. a. r. t. i. s. i. n. s. i. s. . p. p. a. r. u. l. i. s. p. i. m.
a. n. c. o. m. m. u. n. i. a. c. o. n. d. i. c. t. i. o. n. e. s. p. r. i. b. u. i. m. .
N. e. I. n. t. e. r. l. i. n. g. u. a. s. i. c. e. t. r. o. m. i. s. t. i. a. m. s. o. l. l. e. s.
n. u. e. e. l. e. b. i. t. e. s. . S. e. u. e. l. I. n. l. a. t. i. n. a. .
u. e. l. I. n. g. l. o. r. l. i. n. g. u. a. . s. i. c. i. t. e. c. c. l. a. r. d. i.

Hrob Metodějův

- „v největším kostele Moravanů na levé straně za oltářem bohorodičky“
(*Život Metoděje, Život Konstantina*)
- Sady u Uherského Hradiště:
významné náboženské centrum, doklady působení byzantské misie, snad i hrob Svatopluka (v kapli při kostele, kající se mnich, pouze gombíky)
- Mikulčice (3 lodní bazilika):
největší zatím objevený kostel na Moravě; hrobka označená červenou zídkou, na meči znak liliovitého kříže = Metodějův znak – duchovní smí x nesmí nosit meč

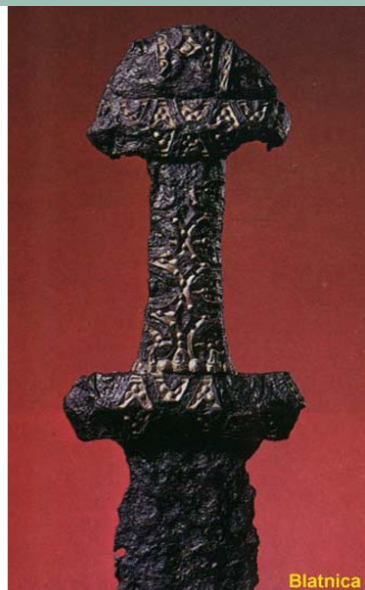


Středohradištní období

Inzulární styl (ostrovní; ovlivnění iro-skotskými, příp. anglo-saskými misionáři, upadá za Karla Velikého)

Blatnicko-mikulčický horizont (karolínské památky a slovanské památky ovlivněné karolínskými; konec 8. – 843; tažení Karla Velikého proti Avarům; tuzovány, email, vrubořez)

Tassilův kalich
(Kremsmünster,
kolem 770)



Blatnica



Pobedim, ostruha s háčky a kování koňského postroje, 8. stol.



Poté vlastní produkce na vysoké úrovni (ovlivnění Franskou říší a Byzancí)

Středohradištní období

Keramika

- **pomoravský typ** hrncovitých tvarů s jednoduchým zaobleným/seříznutým okrajem, sporadická výzdoba)
- **blučinský typ** (strmé vlnovky v kombinaci s vodorovnými rýhami)
- **antických tvarů** (jemně plavená hlína) – láhve, čutory, amfory
- **stavební**: střešní krytina (Uherské Hradiště – velké tašky, prejzy, zdobené hřebenáče)





Staré Město - Na Valách, hrob 96/AZ

Nákončí opasků



Mikulčice, hrob 1735

Přezky

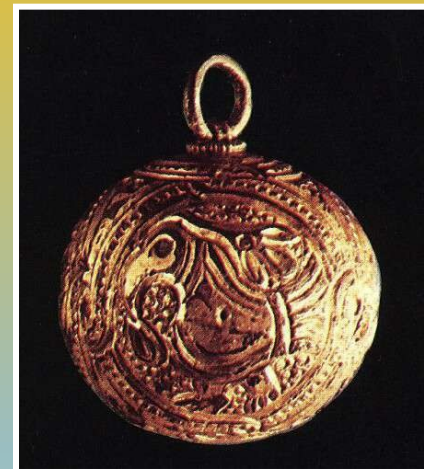


Mikulčice, hrob 490





Dolní Věstonice



Lunicové závěsky, náhrdelníky

Gombíky

Mikulčice, hrob 565



Mikulčice, gombíky se skleněnými očky



Staré Město, gombíky



bubínkové



sloupkovité



košíčková

Staré Město

luniové



se závěsky

Břeclav-Pohansko

Hrozníčková a bubínková náušnice



Mikulčice, hrob 1686



Mikulčice, hrob 505

Prsteny zdobené filigránem,
granulací a sklíčky



Mikulčice, prstny

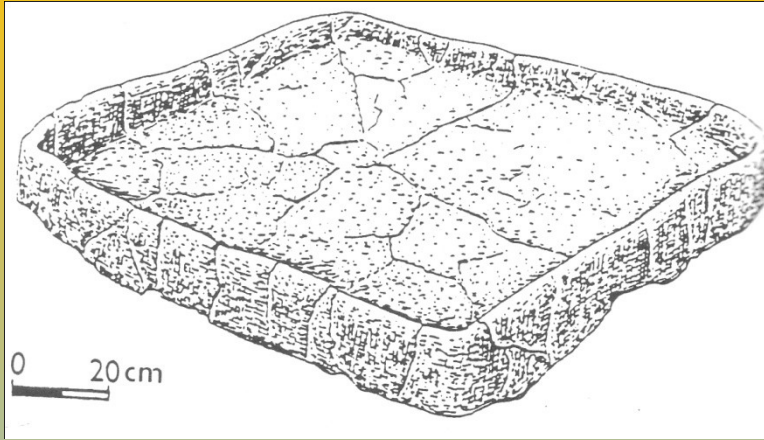
Výkladový slovník

- **email**
vrstva sklovité hmoty nanášená na keramický nebo kovový podklad. Po vypálení se dosáhlo barevného efektu.
- **filigrán**
zlatnická technika užívající různě splétané jemné stříbrné nebo zlaté drátky ve volných tvarech nebo letované na podklad.
- **granulace**
obdobná technika, na podklad jsou letovány drobné kuličky.
- **kaptorga**
schránka na ostatky a amulety
- **lunice**
závěsek v podobě části měsíce
- **tausie**
vkládání ušlechtilého kovu do méně kvalitního spojené s vytvářením různých ornamentů či nápisů.
- **vrubořez**
hluboké vrypy do podložky, vyvolávající kontrast světla s stínu.

<http://uhm-prednasky.fpf.slu.cz/index.php?page=vykladovy-slovník-2>

https://pf.ujep.cz/~velimskyt/Dejiny_umeni/Dejum07/DEJUM07.htm

pražnice



vědro a naběračka



Mikulčice



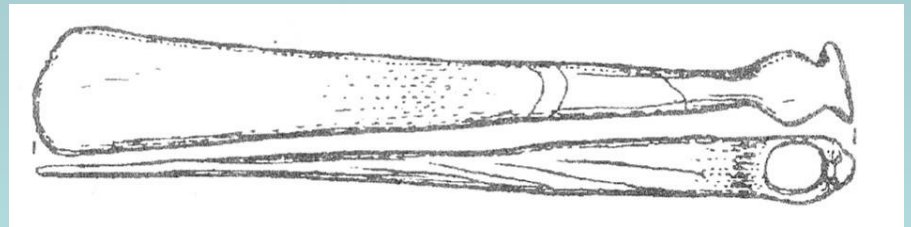
Mikulčice, předměty z parohoviny



Pobedim, kostěná píšťalka

Staré
Město

kostěné předměty



sekerovitá hřivna

Středohradištní období

Výzbroj a výstroj

- meče (typologie Petersena: X, Y, K, M, H)
- kopí
- sekery
- brnění (kroužkové)
- přilba (Hradsko u Kaniny)
- ostruhy
s očky (8./9. st.)
s ploténkami (9. st.)
- třmeny, kování koňského postroje



Mikulčice, hrob 44 u kostela 2



Maďaři a zánik Velké Moravy

- kočovný národ patřící mezi uralské a ugrofinské národy
- 896 pod vedením vůdce Arpáda (byli tlačeni z východu Pečeněhy); usadili se v uherské kotlině, kde roku 1001 založil Štěpán I. samostatný stát
- **Zánik Velké Moravy** (D. Třeštík)
 - na sněmu v Regensburgu (901) se Mojmír II. a markrabě východní marky Isanrik, usmířili s Ludvíkem IV. Dítětem => dostali se do protimaďarského tábora (do té doby Maďary ušetřeni)
 - 902 byli napadeni nejprve Moravané a později i Bavoři
 - 906 Moravané poraženi

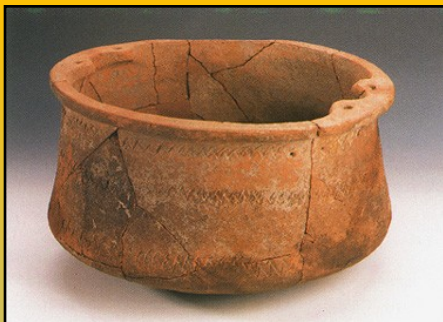
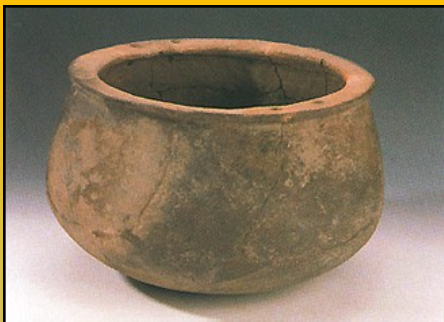
Svatoplukovi synové vládli v "regnum" svého otce jen krátce...Maďaři "vše až do základů zpustošili" (Reginon z Prümü)

Postupný úpadek státu po smrti Svatopluka I., završený nájezdem Maďarů
(L. E. Havlík)

Maďarské památky na našem území

- Morava:
 - **hroty šípů** (hradiště: Mikulčice, Brno – Líšeň, Pohansko, Znojmo – Hradiště)
 - **keramika** (Olomouc- Nemilany, Olomouc- Slavonín)
 - **šavle** (Olomouc-Nemilany)
- Čechy:
 - **kost. obložení reflex.luku** (Libice nad Cidlinou)
 - **garnitury a koňský postroj** (Litoměřicko)
 - **zlomek kotle** (Libědice)
 - **hroty šípů** (Hradiště u Nemětic)

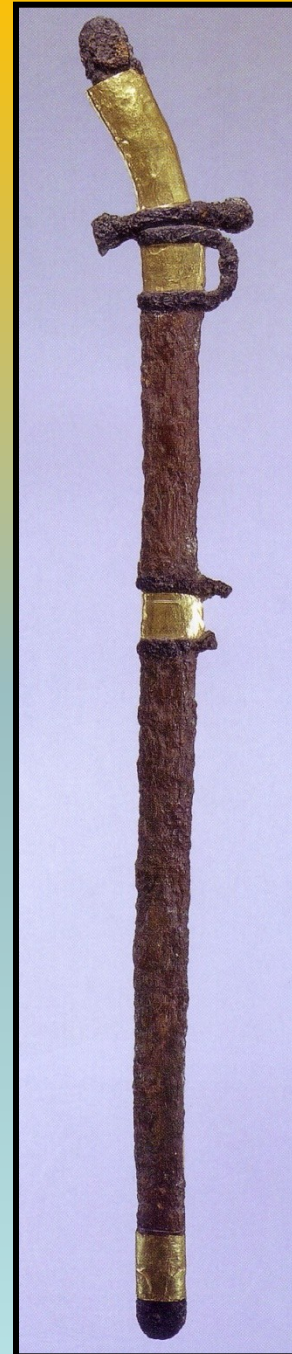




Keramické kotle



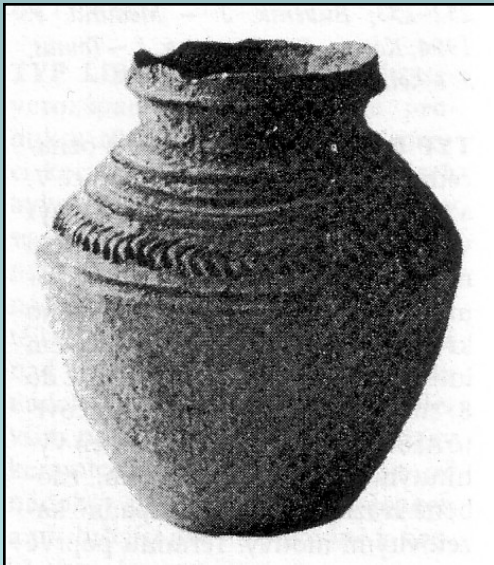
Kováni tarsoly



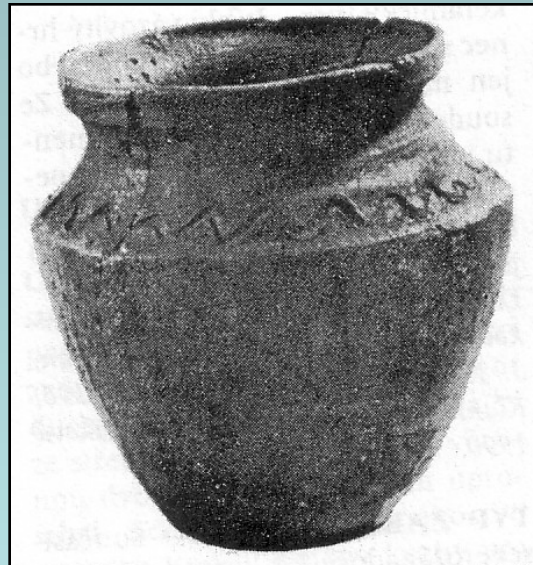
Mladohradištní období

- Přesun vývoje do Čech a na sever Moravy (Olomouc)
- Na Moravě dožívá velkomoravská tradice (na hradiscích kolem kostelů)
- 2. pol. 10. st. orientace Moravy na Slezsko
- Za Oldřicha připojena Morava natrvalo k českému státu (do r. 1031)

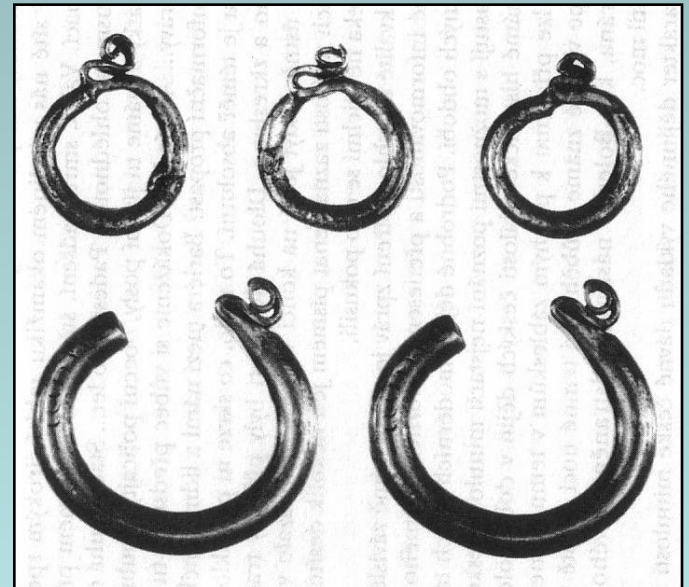
- 1. pol. 10. st.: košíčkové náušnice, ostruhy s ploténkami, polohruškovité závěsky (kultura belobrdo), keramika zdobená radélkem (přežívá do 11. st.)
- po polovině 10. st.: S záušnice, tuhovaná keramika vejčitých tvarů a ostrým odsazením hrdla od plecí, zdobená horizontálními žlábkami, šikmými vrypy, příp. plastické pásky, jemná keramika z plavené hlíny (slezská)



Zábřušký typ



Libočanský typ



esovitě zaušnice

Čechy

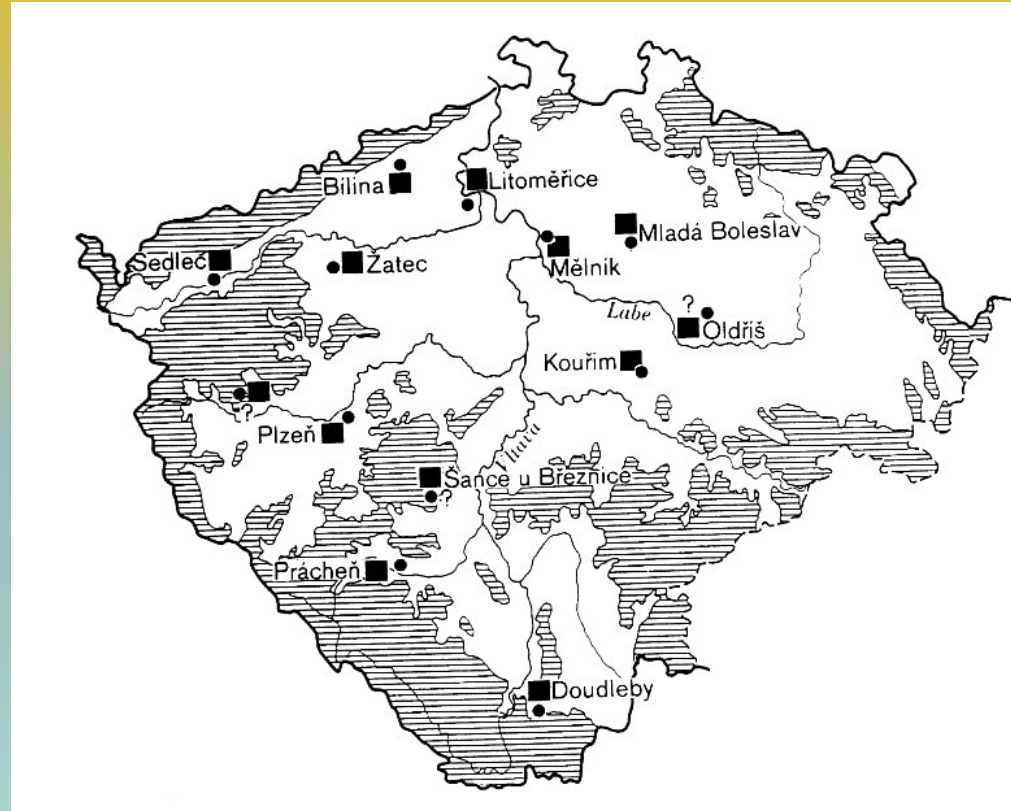
Hradiska

- Levý Hradec, Pražský hrad, Budeč, Tetín, Libušín, Stará Boleslav, Mělník, Libice nad Cidlinou, Stará Kouřim, Zabušany, Litoměřice, Netolice, aj.
- církevní architektura
- velkomoravské nálezy

Pohřebiště

- kostrový
- plochá pohřebiště, hřbitovy
- výbava: esovité záušnice, keramika, české, moravské a uherské denáry, nože, různé druhy korálů, prsteny

- Literatura:
Žemlička, J. 2002: Čechy v době knížecí.



Dvojhrob z Kolína

Kontakt s Porýním, severem, Velkou Moravou
9. století



Kolín, knížecí hrob



Kolín, knížecí hrob



kaptorga



Kolín, hrob

pásové kování



nákončí a průvlečka



Čechy

Keramika

- **Libočanský typ** (s hrdlem zdobeným vlnicí)
- **Litoměřický typ** (hrncovité nádoby s prožlabeným okrajem, dva ryté hřebenové pásy)
- **Zabrušanský typ** (kolek – esovitý, šikmé linie, větvičky a 2 vodorovné rýhy)

Importy

ze severu (náramek, přilba)

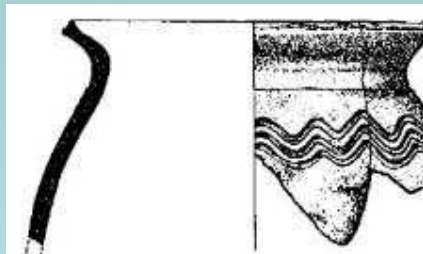
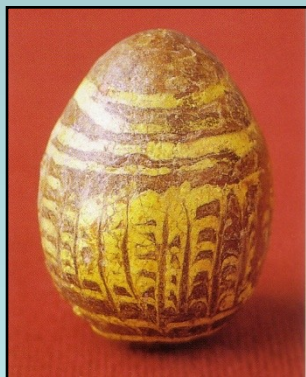
Byzance (hedvábí – hrob sv. Ludmily)

Franské říše (sklo)

Arábie (mince; prameny: *Ibrahim*

Ibn Jakub)

Rus (písanky)



5



Obchod s otroky

- zdrojem byl i obchod s otroky, jednalo se o otroky převážně pohanské, avšak později začal Boleslav II. (972-999) zotročovat i křesťany, což následně kritizoval např. biskup Vojtěch.



04.05.04



Pražský hrad

- pohřebiště na III. nádvoří ze 2. poloviny 9. století (**hrob bojovníka s** bohatou výbavou - železný meč, sekera, dýka, nůž, křesací souprava, železná břitva, dřevěné vědro)
 - Bořivoj zde založil **kostel pany Marie** (I. nádvoří)
 - Spytihněv I. zahájil stavbu vlastního **hradu s dřevohlinitou hradbou**
 - Vratislav I. (postaven druhý **kostel sv. Jiří**)
 - Václav zde nechal vystavět **rotundu sv. Víta**, do níž uložil ostatky světce, které získal darem od východofranského krále Jindřicha I. Ptáčníka. Po založení biskupství roku 973 se rotunda stala metropolitním biskupským kostelem
 - církevní stavby byly v této době budovány z kamene, zatímco knížecí palác a sruby pro služebnictvo byly ještě dřevěné.
 - Vratislava II. přesídlil na Vyšehrad, přesto na Pražském hradě prováděl stavební úpravy (dřevěné **opevnění vystřídalo kamenné s třemi branami**: na východě Černá věž, na západě Bílá a jako postranní vchod sloužila věž Jižní.
-
- Frolík, J. – Smetánka, Z. 1997 : *Archeologie na Pražském hradě*. Praha, Litomyšl.
 - Výstava Příběh Pražského hradu.