


 VY CHALUPÁŘI!

VY ČECHÁČCI!

VY LIDOVÍ SOUDCI!

VY KOMUNISTICKÝ SVIN

VY PŘIZDISRÁČI!

VY PIVNÍ MOZOLY!

VY SCVRKLÍ SLOVANI!

DIVADLO KOMEDIE: Nic nestárne tak rychle jako

Spílání publiku (v ro

Rakouskému autorovi Peteru Handkemu, celoživotnímu provokatérovi, bylo v roce premiéry (1966) *Spílání publiku* čtyřicet. Měl tedy nejvyšší čas si to vyříkat s konvenčním čtenářstvem a zurážet měšťanské publikum. Není těžké si představit, jak nestravitelné sousto polykali diváci inscenace režiséra Clause Peymana a jak se kritici museli radovat, že mají objev. Z dnešního pohledu představuje „mluvohra“ *Spílání neuráž-*

livý experiment, jehož popírání i zkoumání všemožných divadelních konvencí si od časů premiéry divadelníci převzali a vykládají dál po svém. Co může být pobuřujícího na tom, když se v hledišti nezhasne, aby herci mohli divákům z očí do očí oznámit, že právě oni jsou tématem večera?

Nejnovější inscenace pražského Divadla Komédie ale dokazuje, že není starých textů, pokud se jich umíte zmocnit a vyložit tak jako

režisér Dušan Pařízek se svým hereckým souborem. Známe už herecké skupiny, jež za vámi přijdou až domů anebo vás zaveleou na něja-

ké silně specifické místo, aby vám předvedly, že divadlo lze hrát všude. V Komedii zvolili přesně opačnou cestu: vtahují vás do intimity své-

Máte pocit, že už jste všechno viděli? Unavuje vás znovu a znovu sledovat ty stejné příběhy? Napodobeniny reality vás neuspokojují? Tragické konce vás nechávají chladnými? Nemáte potěšení ze hry? Bojíte se prázdnoty? Nudíte se? Cítíte se neobjeveni? Ztratili jste schopnost nechat se unášet sny? Pochybujete? Uvědomujete si, že čas běží? Jste připraveni – přijďte si nechat vyspílat! Z programu představení

DIVADLO KOMEDIE – SPÍLÁNÍ PUBLIKU. Zleva: Martin Pechlát, Martin Finger, Stanislav Majer a Gabriela Míčová

VY ŠULÍNI!

VY, VY ... VY ...

arý divadelní skandál

ce 2010)

ho světa, do zákulisí hereckého řemesla, do koupelny a ložnice toho, čemu se šeredně říká tvůrčí proces. Nemám na mysli jen osvědčené triky, kdy herci jakoby vypadávají z role a říkají si křestními jmény, ty ostatně úspěšně využívají i bulvární scény. Myslím tím do detailu promyšlený postup, kdy se herec rozloží na součástky jako při rozborce samopalu a zase se před vámi složí do funkčního nástroje sloužícího ke komunikaci s diváky.

Zkrátka Gabriela Míčová, Martin Finger, Stanislav Majer a Martin Pechlát názorně předvádějí, kam až se jako herci za poslední roky dostali. Výrazová střídmost, celková uvolněná přirozenost a preciznost detailů, škála ironie od útočné až po sebeshazující, jemné stříhy mezi nadhledem a prožíváním, případně jeho ironickým markýrováním: Míčové patos dramatické umělkyně. Pechlát s Fingerem představují sebevědomě-

ší herecká ega, Majer hraje toho upřímnějšího a popudlivějšího. Pohrávají si se synchronizací miniakce a vzápětí se pustí do naturalistického extempore nahoty. Utahují si z režiséra (všichni čtyři dorazí převlečení za intelektuála Pařízka), sami ze sebe i z divadelních recenzentů citováním Kritického žebříčku Divadelních novin.

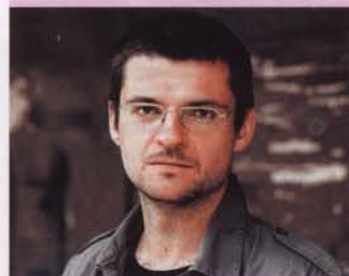
Záhy se ukazuje, že Pařízek obrátil původní smysl Handkeho textu naruby jako kdysi dávno hosenou rukavici. Zatímco Handke úspěšně provokoval pohodlného diváka, Pařízkova grupa si získává diváky na svou stranu. „Tvoříte jednotu – už tím, že sedíte a díváte se jedním směrem,“ posmíval se Handke divákům: „Cívíte na nás a my na vás. Tvoříme dialektickou jednotu.“ Jakoli převažovali věrní diváci Komédie, kteří Spílání správně pochopili jako jakýsi Večer otevřených dveří či bonus za jejich vytrvalost. Nejde však o dezinterpretaci dříve provokativního textu, jen kontext, a především doba se změnila. Pařízkova úprava se nejcitelněji zadírá do současnosti závěrečným spíláním (viz výkřiky), jehož slovník je vyválen v dehtu a peří naší reality. Znovu jsem se rozhlédl a slyšel jen souhlasný smích. Ti, kteří by si nadávky mohli brát osobně, do Komédie nechodí.

Dnešní postavení Komédie patří mezi nejpozoruhodnější paradoxy české kultury. Na jedné straně umělecky vysoce hodnocené divadlo – podle mnohých nejlepší pražská scéna, rozhodně však nejprogresivnější –, na straně druhé ponížený zadatel o podporu (viz sloupek). Vyšel jsem z pasáže na ulici a zapletl se do stádečka dívek cupitajících na vysokých podpatcích ze sousedního komerčního Divadla Kalich, před vstupem do metra Národní třída jsem se vyhýbal čpějícím lidem bez domova. Kdypak se úroveň pražského divadelnictví stane volebním tématem alespoň na komunální úrovni? Nejspíš až napříš a muzikálové divačky vyzvou k nočnímu tanci pražské bezdomovce. **✎**

**PETER HANDKE
SPÍLÁNÍ PUBLIKU 2010**
Překlad Jitka Bodláková,
revize překladu, scéna a režie
Dušan D. Pařízek, kostýmy
Kamila Polívková
Divadlo Komédie, Praha
Premiéra 10. 9. 2010

ROZŠTÍPANÉ DIVADLO

Kauza podfinancovaného Divadla Komédie se táhne delší čas, a tak se může zdát, že už nějak sama vyhnije. Připomeňme alespoň některá fakta. V roce 2002 vyhrála ve výběrovém řízení koncepce Dušana D. Pařízka a Davida Jařaba. Magistrátem poskytnutý grant na činnost byl však podstatně nižší, než činil před transformací pro příspěvkovou organizaci stejného divadla. Začátek pozdějších potíží. V průběhu dalších osmi let prošla Komédie vývojem v našem divadle zřídka vídaným. Zejména ve srovnání se scénami točícími se v bludném kruhu znamená dramaturgické, režijní a herecké směřování souboru Komédie možná nejvýraznější inspirativní impuls pro celé české divadelnictví. Není divu, že ani umělecké vedení nehodlalo ustrnout ve vývoji, a proto před-




Režisér Dušan Pařízek

ložilo grantové komisi magistrátu novou koncepci, podmíněnou navýšením grantu. Dosavadní výsledky Komédie a její potenciál byly tak jednoznačné, že nikdo její nárok veřejně nezpochyboval. Přesto nedůvěřivé vedení oznámilo, že za současných podmínek by muselo své působení v Divadle Komédie předčasně ukončit. Zavánělo to hysterickým vyhrožováním, jenomže se ukázalo, že obavy jsou na místě. Režiséři Pařízek a Jařab proto navrhli pražskému radnímu pro kulturu ukončení činnosti k 31. 7. 2012 a vyzvali jej k vyhlášení výběrového řízení, které do června 2011 najde nového provozovatele Komédie. V závěru inscenace *Spílání publiku* herec rozštípe dřevěné hranoly tvořící krychli, výrazný znak minimalistické scénografie Pařízkových inscenací. Diváci si mohou odnést na památku odštěpek s nápisem Divadlo Komédie 2002–2012.

ALMA MAHLEROVÁ-WERFELOVÁ

31. srpna 1879–11. prosince 1964



KRÁSNÁ MÚZA, inspirátorka a velká láska malířů Gustava Klimta a Oskara Kokoschky. Ctná choť tří géniů – skladatele Gustava Mahlera, architekta Waltera Gropiuse a literáta Franze Werfela. A podle mnohých současníků naprosto nesnesitelná, **SEBESTŘEDNÁ MATRÓNA** se sklony k tloustnutí, lhaní, antisemitismu a alkoholismu. **ALMA MAHLEROVÁ-WERFELOVÁ** se skutečně zapsala do dějin. Ale čím?

„VDOVA ČTYŘ UMĚNÍ“ OSLNILA MEZIVÁLEČNÝ KULTURNÍ SVĚT. ZEJMÉNA JE

ALMA MAHLEROVÁ-WERF

TÍM, ŽE V MLÁDÍ báječně vypadala, na ženu byla dosti vzdělaná a vždy si dokázala spočítat, jaký krok ji kam posune a jak vysoko na společenském žebříčku stoupne, zvířela Alma nad svými současnicemi. Moderní badatelé a dnešní čtenáři jejich vlastních knih i těch mnohých svazků, které o ní (a pro ni) byly sepsány, ji však hodnotí i jinak: „Má pocit, že je dokonalá, že patří k nadřazeným bytostem,“ píše v biografickém románu *Alma Mahlerová aneb Umění být milována* významná francouzská spisovatelka, novinářka a politička Françoise Giroudová. „Toto vysoké mínění o sobě samé, u žen tak vzácné, toto uspokojené sebevědomí, jež zrovna prýští ze všeho, co napsala, je jedním z jejích nejnápadnějších rysů.“ Alma však měla pro sebelásku jisté důvody.

NEVINNÉ DÍTĚ

Když se vídeňskému krajináři Emilovi Jakobu Schindlerovi a jeho manželce, nevýznamné zpěvačce Anně Sofii Bergerové, narodí koncem léta roku 1879 holčička, mají docela hluboko do kapsy. Naštěstí malíř dva roky nato získá významné ocenění a dobré zakázky, takže Alma jednou bude moci ve své autobiografii s názvem *Můj život* popisovat své dětství a mládí jako rajské období blahobytu, otcovy péče, rozvíjení hudebního talentu a poznávání tehdejších kulturních velíků. Almina volnomyšlenkářská matka si ještě před manželovou smrtí začne s jeho asistentem Carlem Mollem, a Alma tak vyrůstá v poněkud rozvrácené domácnosti. Když se však na jaře roku 1897 zakládá vídeňské hnutí secese, je jí tato uvolněnost ku prospěchu. Ještě nedospělá kráska může sedávat u stolu s předními umělci své doby – a jeden z nich se pro ni nadchne víc než jiní.

„Gustav Klimt vstoupil do mého života jako moje první velká láska,“ píše si o vztahu s pětáctiletým malířem do deníku Alma Schindlerová. Byla by se za muže, který jí neváhal pronásledovat na rodinnou dovolenou a tajně se

s ní scházet, jistě provdala, kdyby její matka a otčím nezakročili. Takhle aspoň měla mladá a nadaná komponistka u pianina zdroj romantické inspirace k tvorbě – dokud nezahofela pro svého učitele, skladatele Alexandra von Zemlinského, který stejně jako ona zbožňoval hudbu Richarda Wagnera, Schuberta a Schumanna.

SKŘÍTEK A GÉNIUS

Zemlinsky se jevil jako velice nadaný, ale nadmíru škaredý mladý muž. Jak říká Almin deník, byl to



Skladby Gustava Mahlera v říjnu opět rozezvučí Rudolfinum. Krása jeho manželky pak před sto lety rozechvívala srdce kulturních velíků.

„šeredný skřítek; bezbradý, malý, s vypoulenými očima a maniakálním stylem dirigování“. Navíc postrádal mezinárodní reputaci. Snad i proto Alma jeho milostné ataky začne po nějaké době odmítat a trýzní ho ještě skoro dva roky, než vypočítavě klopne lepší kořist. Koho? „Vybavil se mi malý, nervózní člověk s nádhernou hlavou, neklidný a těkavý,“ popisuje Alma ve své knize *Gustav Mahler – Vzpomínky*, kterou dopíše v létě roku 1939, jak podruhé odmítla možnost setkání s člověkem proslulým „nesčetnými protékčnými milostnými poměry“.

O devatenáct let starší ředitel vídeňské opery Gustav Mahler kupodivu zkusil na Almu stejnou zbraň, jakou ona dříve tasila na své platonické milence: tlak, odmítání a požadavky. Ve svém dopise z 20. prosince 1901, jehož plné znění si přečteme třeba v knižně vydané korespondenci zamilovaného kom-

ponisty, ji důrazně a mnohokrát žádá, aby se zřekla vlastní tvorby: „Jak si vůbec představuješ manželství dvou skladatelů? Máš ponětí, jak by se taková podivná rivalita musela stát směšnou a později zničující pro nás oba?“ Tvrdohlavou a již tehdy poněkud panovačnou Almu Mahlerovy sobecké požadavky nejprve zcela ochromí – a pak si ho 9. března 1902 vezme za manžela. Samotáře a pracanta s mírnou averzí k sexu; ona, milovnice společnosti zvyklá na obdiv. Ve vysokém stupni těhotenství

na vzniku díla neholdlá nechat upřít – v autobiografii líčí, že tak dlouho manželovi předčítala verše básníka Li Poa, přeložené Hansem Bethgem ve sbírce *Čínská flétna*, až (po několika letech) pod jejím vlivem komponoval právě *Píseň o zemi*. Přesně dva roky nato se Alma s maličkou Annou odjíždí „léčit“ do štyrských lázní Tobelbad a poznává sedmadvacetiletého světlovlasého vysokého krasavce. Jmenuje se Walter Gropius a později ho celý svět bude znát jako architekta, jenž dal světu avantgardní designérský a architektonický styl Bauhaus. Almě dal to léto něco jiného: „... noc, kterou porušilo jen svítání a sladký zpěv slavíka. Vedle mě ležel krásný mladý muž. V té noci se našly dvě duše a dvě těla se při tom zapomněla.“

Mahler jako by něco tušil – frekvence dopisů od Almy je snad nižší, možná jsou kratší ... Ovšem po návratu ženy z lázní přijde jeden dlouhý. Vášnivý. Naléhavý. Plný milostných vyznání. Gropius jej napsal Almě – a zalepil do obálky adresované jejímu muži!

Padesátiletý skladatel se uzavře do sebe a své zbožňované třicetileté manželce nevěru odpustí. Dokonce vezme na milost její hudební tvorbu a podpoří publikaci pěti jejích písní; také jí věnuje svou nádhernou *Osmou symfonii*. Když k manželům zhrzený – a stále doufající – Gropius přijde na návštěvu, Alma architektka odmítne a její muž ho pak doprovází s lucernou ze zahrady. Z Mahlera, dříve pevného muže s pevnými zásadami, se stává uzlík nervů. Navštíví Freuda kvůli poruchám libida – aby zjistil fixaci na matku. Kupuje Almě drahé dárky během svého angažmá v New Yorku, zatímco ona odtud píše roztožené dopisy Gropiusovi. Pak skladatel těžce onemocní se srdcem. Umírá 18. května roku 1911. Co na to Alma?

MILUJ MĚ SE ZÁPALEM

Bohatá vdova píše tuto a jiné podobné fráze svému architektovi, schází se s ním v hotelích – ovšem s novým sňatkem váhá. Gropiuse to uráží a snaží se od ní odpoutat. Jenže to jde těžko. Alma mezitím plete hlavu biologovi Paulu Kammerevi, který posléze začne vyhrožovat, že se v případě jejího odmítnutí zastřelí na Mahlerově hrobě. To je pro ni impulsem ke svedení dalšího osudového muže (dalšího šeredného žida, jak by řekla ona), čtyřadvacetiletého malíře Oskara Kokoschky. Romantik (a žárlivec) Almě za dva a půl roku jejich váš-

MUŽSKOU ČÁST.

ELOVÁ

► V roce 1913 se Oskar Kokoschka zvěčnil na obraze *Větrná nevěsta* v objetí se svou Múzou

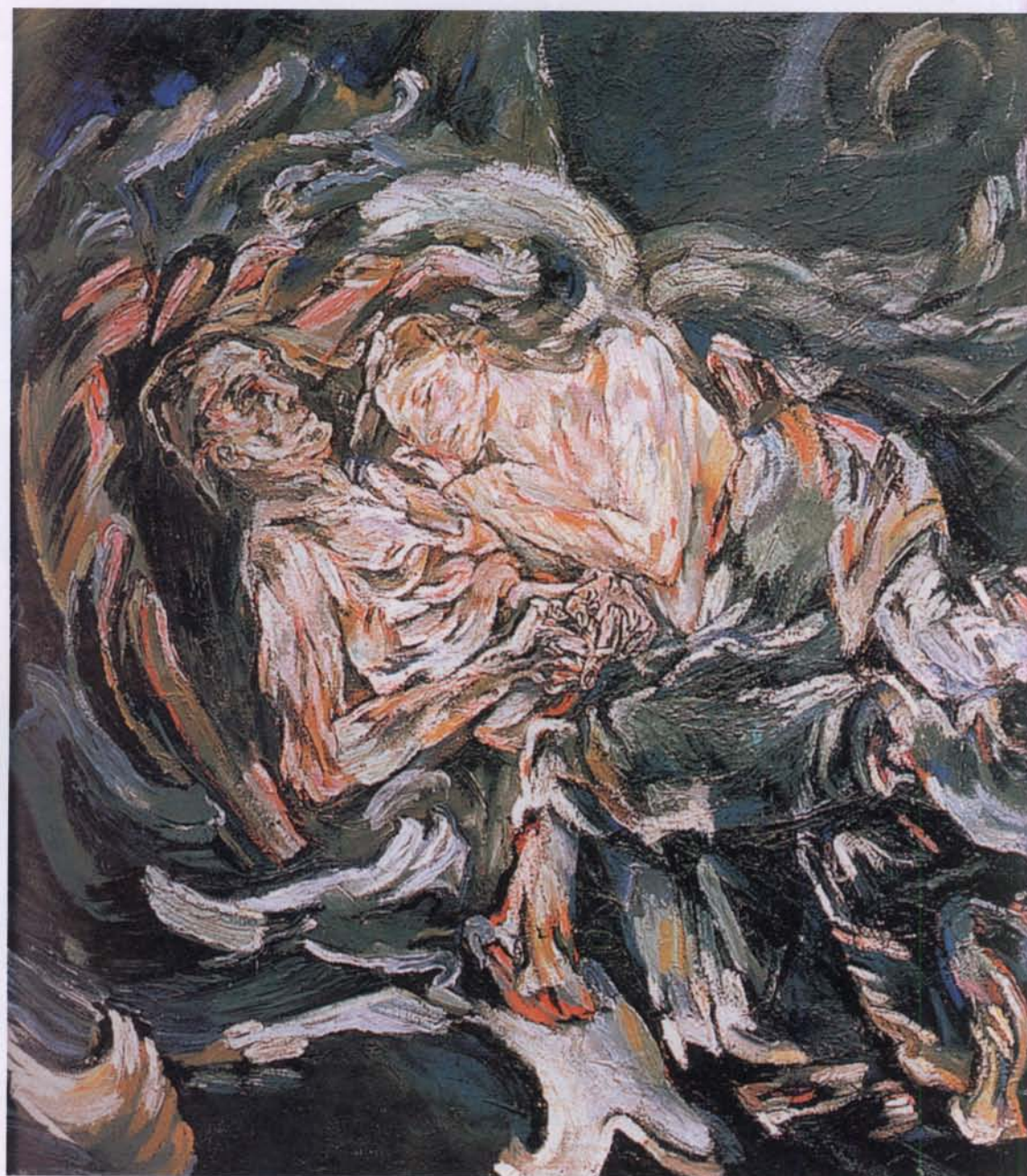
nivého vztahu napíše nejmíň čtyři sta milostných dopisů. Posílá občas i tři denně – a to přesto, že jeho matka hrozí, že synovu o sedm let starší milenku zastřelí, pokud jej nepřestane svádět. Také proslulý architekt Adolf Loos, malířův přítel, ctitel a podporovatel, Almu nemůže vystát. A přitom právě po jejím boku Kokoschkova hvězda vystoupala o pořádný kus vzhůru.

Mladík, jehož dříve pro jeho divokou techniku a veřejná extempore noviny nazývaly zdegenerovaným umělcem, který kazí mládež, mnohokrát portrétuje svou milenkou, cestuje za její peníze, žárlí na její přátele, dokáže jí odpustit, že si nechá v sanatoriu provést hned dva potraty po sobě (v té době to nebylo u ženy Almina společenského postavení nic neobvyklého) a že v jejich novém společném domě na vídeňském Semmeringu kouká z každého kouta nějaká vzpomínka na Mahlera. Na jaře 1914, ještě před začátkem války, Kokoschka dokončí své veledílo – olejomalbu s názvem *Větrná nevěsta*, na níž je vyobrazen leže v objetí s Almou.

Po žárlivých scénách a celkovém ochladnutí vztahu se však mladík nechá dobrovolně naverbovat do armády (snad ho k tomu dotlačí Alma, která se ho chce všemožně zbavit), což je pro Almu signálem k tomu, aby znovu „obnovila známost s tím velkoměšťáckým synem múz“, vysokým světlovlasým architektem. I když dostává milostné dopisy z fronty od obou svých milenců, vdá se za poručíka Gropiuse a posedmé otěhotní.

„MÁ LÁSKA K WALTROVI ...“

„... se proměnila v šedivý vlašný cit,“ píše si matka čerstvě narozené Manon, již pojmenovala po své dřívě nenáviděné tchyni. Gropiusova kavalérie je v přední linii a ona se sama nudí. Ještěže její salón s oblibou navštěvují umělci a její ctitelé – Klimt, skladatel Alban Berg, dramatik Arthur Schnitzler, spisovatel Franz Blei ... Právě ten s sebou jednou, na podzim roku 1917, přivede Franze Werfela, mladého expresionistického básníka, už tehdy dobře známého. Tento pražský rodák, „zavalitý muž se smyslnými rty, překrásným modrým očima a goethovským čelem“ (píše si Alma) je zábavný excentrik s vynikajícím vkusem a krásným tenorem jako stvořeným pro interpretaci Verdiho oper. Alma se zamiluje.



Neomylně poznává, že má Werfel kromobyčejné nadání, a vyměnou za sex v jeho pokoji hotelu Bristol nutí poněkud líného spisovatele tvořit. Válka dohnala paní Gropiusovou k úsporám – malá Kuki chodí do lesa sbírat houby, aby bylo co k obědu, a Alma zase obtěžká. Čí to asi dítě je?

Když je Alma v sedmém měsíci, zastaví se v jejím sídle Werfel. Z jeho deníku je patrné, že nešlo jen o zdvořilostní návštěvu: „Neovládl jsem se a milovali jsme se. Nešetřil jsem ji. K ránu jsem se vrátil do svého pokoje.“

Služka ho ráno vzbudí: Alma krvácí. Je jí devětatřicet a v bolestech předčasně porodí. Do sanatoria přijíždí Gropius, aby byl se svou ženou – a teprve tady se dozvídá o její nevěře. Když totiž vchází do jejího pokoje s kyticí, Alma zrovna telefonuje s Werfelem a dohadují

se na jméno jejich dítěte. Bude to Martin. Gropius kapituluje jako kdysi Mahler – a stejně jako on se snaží zachovat dekorum. Prosí Werfela, aby Almu šetřil, a té zase slibuje svobodu. Ale něco za něco. Chce do opatrování svoji dceru Manon. Na pozadí Alminých soukromých dramát se hroutí monarchie, „rudý“ Werfel chodí městem a vyřvává: „Vezměte útokem banky! Pryč s kapitalisty!“ Ne nadarmo mu kolega spisovatel Robert Musil přezdívá „Ohnivá huba“. A Alma s oběma svými muži ztrácí trpělivost. Začíná žít sama – a nezuživý desetiměsíční Martin umírá.

FRANZ, PTÁČEK V MÉ DLANI

Zatímco Gropius buduje ve Výmaru Bauhaus, Werfel dobývá svými dramaty *Kozlí zpěv* nebo *Zrcadlový člověk* rakouská a německá divadla a zvolna získává zpět Almu, kte-

rá ovšem stále nechce souhlasit se sňatkem. S Gropiusem se rozvede roku 1920 a začíná žít s Werfelem. Kupuje dům v Benátkách (vznosně jej nazývá Casa Mahler) a v následujících letech sleduje příchod totality – a vlastního stáří. Provádá se 8. června 1929 a brzy po ní se už potřebí očitne před oltářem i její krásná, okatá dcera Anna. V Almině novém, osmadvacetipokojovém domě na vídeňské Hohe Warte se scházejí největší postavy celé země. Jeden salónek slouží spolkovému kancléři Schuschniggovi a diplomatům k jednání o složení vlády, týž večer se o kousek dál aristokraté a umělci baví o obsazení nejnovější Straussovy opery. Novopečená paní Werfelová hrdě prochází kolem nich, přesvědčena o své nebetyčné velikosti.

Pozdější nositel Nobelovy ceny za literaturu Elias Canetti, který se svého času dvořil Anně-Kuki, však



REPRO Z KNIHY KOKOSCHKA AND MAHLER / ALFRED WEIDINGER / PRESTEL 1996



Alma s Werfelem a dcerou Annou, které pro roztomilou okatost přezdívala Kuki

a přestávají hrát Mahlerovy kusy. Je zle. Na Velikonoční pondělí roku 1935 krásná, gazelí Manon umírá v osmnácti letech na obrnu. Třetí dítě, jež Alma klade do hrobu. Teď už emigraci nic nebrání.

EMIGRACE – TĚŽKÁ NEMOC

V březnu roku 1938 Alma vybírá účty a odjíždí z Vídně do Prahy, pak do Budapešti, do Milána a odtud do Curychu. Po anšlusu s Werfelem zamíří na francouzskou Riviéru. Werfel věřil na světovou revoluci, která přinese bolševismus, ona zase milovala italský fašismus, Mussoliniho dílo. Teď si v emigraci ve Francii poznamenává ke xenofobním (a navíc banálním) tezím o Židech i jednu velkou pravdu: „Ten prokletý Hitler nám bere zbytek života.“ Němci okupují Francii a Almě a Franzovi začíná téct do bot. Když už konečně málem získají víza do Spojených států, portugalský konzul, jenž víza vyřizuje, zešílí a vyhází všechny pasy do moře! Nakonec se však manželé spolu s Heinrichem Mannem a jeho rodinou naložují v Lisabonu na řeckou loď Nea Hellas a 13. října přistanou v New Yorku. Nemají sice peníze (téměř všechn jejich majetek propadl Říši), ale minimálně jeden z nich má talent je vydělat. Taky známosti mají spoustu – a nové se vynořují, když se pár usadí v Los Angeles. Werfel sklídí obrovský úspěch se svým novým románem *Píseň o Bernadettě*, Alma se svým znovuobnoveným salómem otevřeným všem celebritám.

ZTRÁTA MUŽE-DÍTĚTE

Werfel v říjnu 1943 těžce onemocněl; emigraci nesašel dobře a jeho tělo zase nesašlo neurotické kouření, kterému přehnaně holdoval. Celý průběh choroby jeho manželka dokumentuje takovým stylem,

jako by už věděla, že její řádky bude někdo číst. O svém choti mluví výhradně s užitím jak rodného jména, tak příjmení – to ostatně činila v případě všech svých mužů – a staví na odív všechny své služby nemocnému. Neposkytuje je dlouho. „Ztratila jsem své sladké muže-dítě,“ hořkuje, když 26. srpna 1945 spisovatel zemřel ve své pracovně. Stalo se to pouhých deset dní poté, co Almě ze svého azylu v Santa Barbaře zatelefonoval, že dopsal svůj utopický román *Hvězda nenarozených*.

Tím končí Almino pozemské poslání. Absenci velikána po svém boku léčí lahví, k níž měla sklon odnepaměti. Tloustne, oškliví a skrývá se za odporné monstrózní klobouky a silné řeči o vlastním vlivu. Ještě zažije pár pohřbů svých přátel, ještě jí Benjamin Britten věnuje své *Nocturno*, ještě se roku 1951 stěhuje z Kalifornie a kupuje činžovní dům v New Yorku, odkud, z dvou-pokojevého bytu ve třetím patře, „spravuje dvě firmy – jeden hudební a jeden básnický odkaz“. Činí tak ovšem způsobem, který svede z cesty celé generace „mahlerologů“ – ve svých knihách o Mahlerovi a dalších zmínkách o něm, jež jsou vlastně jediným klíčem k pochopení skladatelovy psychiky a měly by přibližovat jeho soukromý život i proces tvorby, mlží, zkrášluje nebo rovnou lže. Třeba i tak, aby se sama ukázala jako femme fatale či světice, to podle potřeby.

Alma umírá 11. prosince 1964 v osmdesáti pěti letech, obklopena uměleckými díly po všech svých mužích i nezměrnou pýchou, která ji provázela spolu s odlesky slávy jejich partnerů po celý život. A to ještě nevěděla, že se o ní budou točit filmy a psát divadelní hry i romány. Ubohá Alma, o co všechno přišla!

▼ INZERCE



Postavme

- Ořezávátko 2 Kč
- Sešit 8 Kč
- Tabule 800 Kč
- Učebnice 25-80 Kč
- Tužka 3 Kč
- Školní lavice 100 Kč

školu v Africe

Jen polovina dětí v Etiopii chodí do školy. Pomozte nám to změnit:

- PRÍSPĚJTE DO KASÍČEK SKAUTŮ 4. – 10. ŘÍJNA
- Přihodte svou cihlu na WWW.SKOLAVAFRICE.CZ
- Dary na účet 222444555 / 0300
- Pošlete DMS AFRIKA na 87777, cena DMS je 30 Kč, příjemce pomoci obdrží 27Kč.



Detektivka vrcholí, Dánové v Praze otevřou hrob slavného

JAK ZEMŘEL BRAHE

V Praze má být za několik týdnů uzavřena záhada stará čtyři sta let. Vědci otevřou v Týnském chrámu hrobku s ostatky slavného dánského astronoma Tychona Brahe. Mají potvrdit nebo vyvrátit teorii o jeho údajném zavraždění.

LIDÉ MAJÍ RÁDI HISTORKY o starých záhadách. Nebylo by například báječné v pražské Staronové synagóze objevit Golema? Ironii ale stranou. Jedna mírně neuvěřitelná věc se totiž podle zjištění Reflexu již brzy zcela reálně odehraje v neďalekém Týnském chrámu – vědci otevřou hrob slavného astronoma

Tychona Brahe. Byl před čtyřmi sty devíti lety v Praze zavražděn?

OFICIÁLNÍ MLŽENÍ

O tom, že dánští vědci by rádi otevřeli Tychonovu hrobku v pražském Týnském chrámu, se mluví již několik let. Právě nyní ovšem tento plán nabývá zcela konkré-

ních obrysů. „Doufáme, že hrob otevřeme v listopadu,“ říká Jens Vellew z dánské Aarhuské univerzity, který je šéfem projektu. A dodává, že podpisem smlouvy s českou stranou budou složité přípravy završeny. To potvrzuje Vladimír Kelnar, vikář Týnského chrámu. „Dá se říci, že na devadesát procent průzkum proběhne již v listopadu,“ konstatuje.

Oficiálně se Dánové vyhýbají tomu, aby naplno řekli: „Chceme vyšetřit, zda našeho národního hrdinu někdo tehdy na podzim roku 1601 zamordoval, či ne.“ Drží se toho, že prostě chtějí kosti podrobit zkoumání. Tečka.

Jenže i čeští vědci, kteří se akce zúčastní, připouštějí, že pravým důvodem je opravdu ta detektivní zápletka. „Myslím, že se Dánové trochu snaží zamlžit hlavní důvod akce. A tím je podle mého opravdu zjistit, zda ho někdo mohl otrávit,“ říká jeden z nich.

FAKTA PŘEDEVŠÍM

V každé detektivce je důležité držet se faktů a vyhnout se legendám. A tím také začneme: každý někdy zaslechl slavnou historku, jak byl Tycho Brahe na hostině u Rudolfa II., a protože bylo nemyslitelné vzdálit se od stolu, zadržoval moč tak dlouho, až mu praskl močový měchýř.

Takhle to ale nebylo. Brahe se ve skutečnosti roznemohl na (či po) hostině u Petra Voka z Rožmberka, kde bujaře popíjel. Když se vrátil domů, nebyl schopen močit a trpěl strašnými bolestmi. Vědci se na základě dobových popisů příznaků domnívají, že ho zřejmě postihla urémie, tedy selhání ledvin. Zemřel po necelých dvou týdnech – 24. října 1601.

Přesně tři sta let poté, v roce 1901, byl jeho hrob otevřen a vědci tehdy odebrali vzorky jeho vlasů a vousů. Část tohoto vzorku poté získali Dánové v roce 1991. A příběh tak dostal nečekaný zvrat: dvojí zkoumání zjistilo ve vousích i vlasech nebývale velké koncentrace rtuti. Tak velké množství, že závěr byl nasnadě: právě otrava rtutí zjevně způsobila selhání ledvin a poslala ho na onen svět.

První zkoumání provedl profesor Bent Kæmpe z Ústavu soudní chemie Kodaňské univerzity, druhé Jan Pallon ze švédské Univerzity v Lundu.

Oba vědci užili jiné metody a zkoumali jiné vzorky, a i výsledky se tedy liší v řadě detailů: podle Kæmpeho se jedovatá rtuť dostala do jeho těla zhruba 11 až 12 dní před smrtí, Pallon vyčetl ze svých analýz, že silnou dávku jedu dostal asi 13 hodin před odchodem na onen svět. (Což někteří interpretují tak, že byl otráven nadva-krát.)

A v tomto bodě fakta v podstatě končí. Moc jich není, přesto jsou však podstatná. Ony dva výzkumy jsou totiž jádrem všeho: i sebevětší skeptici prostě musejí uznat, že otázka, zda na Braheově smrti není něco podezřelého, je legitimní. A že by bylo nepatřičné ji jen tak smést se stolu.

A právě tyto dva výzkumy jsou důvodem, proč za pár týdnů vědci vynesou kosti znovu na denní světlo a budou se snažit zjistit víc: především ověřit, zda tento muž opravdu zemřel na otravu rtutí.

„Kæmpe a Pallon ukázali, že v jeho vousích byla rtuť, ale nemáme zatím důkaz, že Tycho opravdu na otravu rtutí zemřel,“ říká Jens Vellew, šéf týmu expertů. „Doufá-



Dva astronomové, kteří se sešli v Praze: Tycho Brahe (vpravo) a Johannes Kepler. Ten se také ocitl na seznamu možných podezřelých z vraždy.

stronoma

HE?

me, že se nám to podaří vyjasnit. Zatím si nemůžeme být jisti, že množství, jež si vzal nebo které mu někdo dal, bylo tak velké, aby ho zabilo.“

Ale jak se tedy mohla rtuť dostat do jeho těla? Možnosti jsou podle vědců zatím v zásadě dvě.

První: Mohl se otrávit sám, což není ani zdaleka tak přitažené za vlasy, jak to může znít. Dodnes se zachoval popis jeho „lektvaru“, léčivého přípravku, v němž byla rtuť obsažena. Je tedy možné, že se jím snažil léčit, přehnal dávkování a přivodil si tak smrt.

Možnost druhá zní: někdo ho zavraždil a použil k tomu právě rtuť, v té době jed poměrně oblíbený.

ŽE BY OPRAVDU VRAŽDA?

Pokud vás zajímají pouze fakta, můžete nyní článek odložit, dál už pro vás nic neotřesitelně jistého nemám. V následujících řádcích se totiž dostáváme na tenký led spekulací.

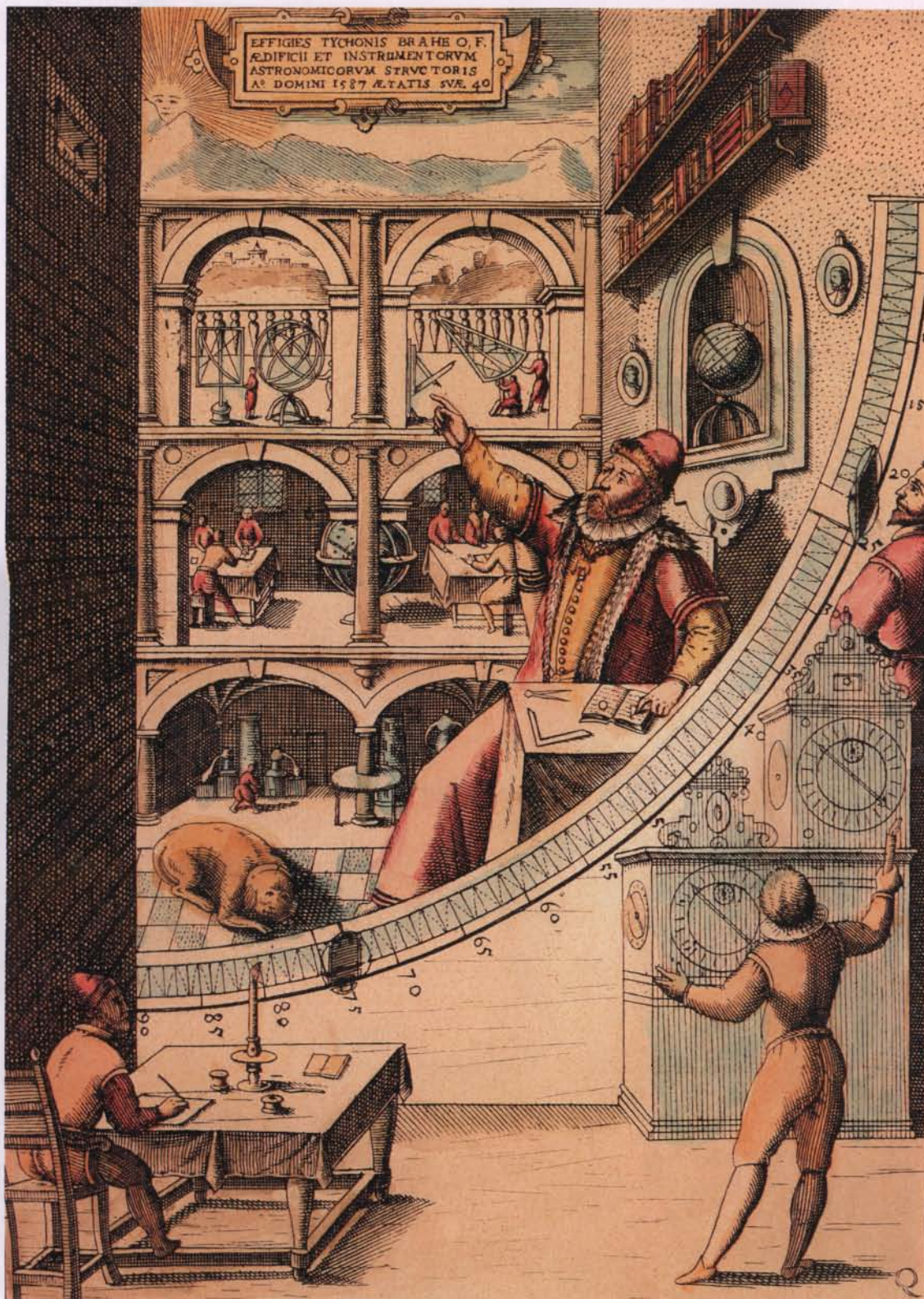
Pokud byl Brahe zavražděn, kdo je vrah? A proč by to dělal?

Kandidátů je víc než dost. Tycho Brahe byl tehdy výraznou postavou s velkým vlivem. Do Prahy přišel dva roky před smrtí, tedy v roce 1599, a rychle se stal velkou hvězdou pražského dvora. Císař Rudolf II. z něj udělal klíčového muže vědy, dal mu dům, doslova astronomický plat (pravda, vyplácen byl dosti ledabyly) a pro účely jeho pozorování mu poskytl zámek v Benátkách nad Jizerou. Traduje se též, že Brahe byl jeho osobním astrologem, s nímž se císař rád a často radil o vladařských záležitostech. Navíc to podle dobových svědectví byl muž divoké nátury – což dobře ilustruje i to, že v šermířském souboji v mládí přišel o špičku nosu a místo ní nosil kovovou protěžu. Zkrátka: muž takového postavení jistě neměl o nepřátele nouzi.

► Brahova hrobka bude na týden otevřena. Vydá tajemství?



FOTO JAN RYBÁŘ



Tycho Brahe se těšil výsádnímu postavení na dvoře Rudolfa II.

Vyjmenovat všechny „kandidáty na vraha“ nejspíš ani nejde, spekuluje se o nich vlastně od chvíle, kdy zemřel, protože už tehdy byla mnohým jeho smrt podezřelá. Každá doba měla trochu jiné favority, v posledních letech patří k oblíbeným podezřelým Johannes Kepler, taktéž slavný astronom, který byl v Praze Brahovým spolupracovníkem. Před pár lety dokonce vyšla nová kniha *Heavenly Intrigue* (v češtině *Nebeská intrika*), podle níž je

právě Kepler jako podezřelý zcela nejvhodnější: měl prý motiv i možnost svého pána zabit. Dle autorů se především snažil dostat k jeho cenným astronomickým záznamům. (K nimž se po jeho smrti opravdu dostal a podle všeho i díky nim formuloval své nesmrtelné astronomické zákony.)

Dalším módním podezřelým posledního zhruba roku je jistý Erik Brahe, Tychonův vzdálený příbuzný, který ho prý otrávil na rozkaz

dánského krále Kristiána. Proč by to dělal? Protože, věřte či ne, se na něj král hněval z opravdu zásadních důvodů: bouřlivák Tycho prý před lety svedl jeho matku, královnu Sofii. Ano, podle této konspirační teorie byl tedy Tycho Brahe otcem Kristiána IV., jednoho z nejslavnějších dánských panovníků. To už by za vraždu, ba otcovraždu stálo, že?

Tím samozřejmě výčet více či méně divokých dohadů nekončí:

existují teorie, že ho mohla nechat zabit katolická církev, která se nechtěla smířit s jeho „temnými pokusy“, další teorie z jeho smrti viní Keplerovu ženu (nelíbilo se jí, jak Brahe s Keplerm zachází), nebo dokonce ženu jeho vlastní (nelíbilo se jí, jak s ní Brahe zachází).

Vynechat nemůžeme ani císaře Rudolfa II. Motiv mu sice chybí, ale i on figuruje v různých seznamech podezřelých, protože císařové, jak každý ví, v sobě prostě mají vražedné choutky.

Až se tedy tak jako já rozhodnete napsat detektivku o tom, jak to tehdy s Tychonovou vraždou bylo, nebudete mít o podezřelé nouzi a jistě přijdete na mnoho dalších potenciálních vrahů a jiných řešení.

Jinými slovy: i když znovuotevření astronomova hrobu potvrdí, že zemřel na otravu rtutí, jeho vrah bude dál unikat. Čtyři sta let je přece jen dlouhá doba. Ale za pokus získat odpověď na otázku: „Vražda, nebo ne?“ to přece jen stojí.

TÝDEN NA DENNÍM SVĚTLE

Jak tedy bude toto „kriminální vyšetřování“ probíhat? „Budeme analyzovat kosti Tychona a jeho ženy. Prozkoumáme též textilie,“ říká Vellev, šéf Dánů.

Zdeněk Dragoun, archeolog z Národního památkového ústavu, který bude za českou stranu dohlížet na vyzvednutí ostatků, dodává, že na celou akci je vyhrazen pouze jeden týden. „Na konci toho týdne musí být vše navraceno do původního stavu a hrobka uzavřena,“ poznamenává. „Podstatné je, že žádná ze zkoumaných věcí nesmí opustit Českou republiku, veškerý průzkum a analýzy tedy budou probíhat tady.“

Ne všichni jsou ovšem z chystané akce nadšeni. Vladimír Kelnar, vikář Týnského chrámu, bez jehož vstřícnosti by se akce nemohla uskutečnit, dává diplomaticky na jevo určitou skepsi. „My jsme v této věci v podstatě neutrální. Z našeho pohledu je spíše žádoucí nechat těmto osobnostem klid po smrti než je neustále tahat na světlo,“ říká. „Co se týká možnosti určit příčiny smrti Tychona Brahe, tam jsem velmi skeptický. Ale jestli to nakonec opravdu přinese nějaké závěry, dobře, budou třeba sloužit pro lepší poznání historie,“ dodává.

Zkrátka: bude to napínavé.
 AUTOR JE NOVINÁŘ
 JEHO PŘIPRAVOVANÁ KNIHA ČTVRTÁ
 KOSTKA PŘINÁŠÍ ALTERNATIVNÍ
 ROZŘEŠENÍ TYCHONOVY SMRTI