

Nadační subjekty, církevní  
právnícké osoby, organizační složky  
a příspěvkové organizace



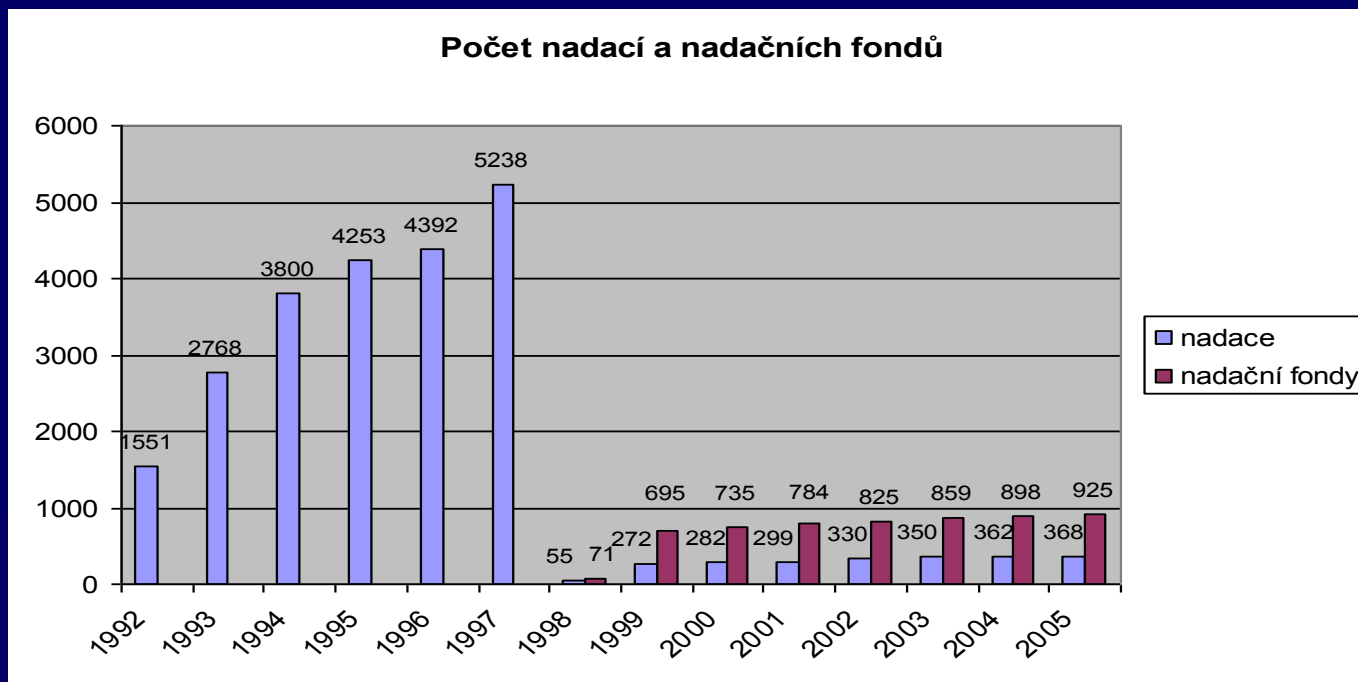
# Nadace a nadační fondy

- Zřizují se podle zákona 227/1997 Sb.
- Jsou to účelová sdružení majetku zřízená a vzniklá pro dosahování obecně prospěšných cílů.
- Nadace používá k dosahování účelu, pro který byla zřízena, výnosů z nadačního jmění a ostatní majetek nadace.
- Nadační fond používá k dosahování účelu, pro který byl zřízen, všechnen svůj majetek.
- Nadační příspěvek vs. nadační dar



# Kde se s nadacemi a nadačními fondy setkáváme?

- Nadační subjekty jsou jedním ze zdrojů financování veřejného sektoru, většina těchto subjektů se vždy specializuje na určitou oblast. Existují tak nadační subjekty podporující určitou instituci ve školství, instituci zdravotně-sociální, kulturní či církevní.



# Rozdíl mezi nadací a nadačním fondem

- Výnosy nadačního jmění zapsaného v nadačním rejstříku jsou osvobozeny od daně z příjmů.
- Nadace má právo podílet se na podnikání akciových společností.
- Nadace vždy vede podvojný účetnictví bez ohledu na výši příjmů a majetku a vždy musí mít roční účetní závěrku ověřenou auditorem.
- Nadační fond na rozdíl od nadace nemusí registrovat nadační jmění, z něhož by používal pouze výnosy, ale k dosahování účelu, pro který byl zřízen, používá veškerý svůj majetek.



# Zřízení a vznik nadačních subjektů

- U nadačních subjektů obdobně jako u jiných právnických osob zapisovaných do soudních rejstříků se rozlišují dvě fáze - fáze zřízení a fáze vzniku.
- Zřízení – zakládací listina (u jednoho zřizovatele) nebo písemná smlouva mezi více zřizovateli
- **Vznik – nadační subjekt vzniká dnem zápisu do nadačního rejstříku. Návrh na zápis do nadačního rejstříku podává zřizovatel.**
- Základním limitujícím faktorem při založení nadace je požadavek zákona na **minimální výši nadačního jmění v hodnotě 500 000 korun.**
- nadační jmění může být tvořeno pouze peněžními prostředky, cennými papíry, nemovitými a movitými věcmi, jakož i jinými majetkovými právy a jinými majetkovými hodnotami, které splňují předpoklad trvalého výnosu a neváznou na nich zástavní práva.



# Orgány nadace

- Správní rada
- Dozorčí rada nebo revizor



# Zrušení a zánik nadace

- Zrušení nadace
  - Dosažením účelu
  - Rozhodnutím správní rady o sloučení
  - Rozhodnutím soudu
  - Vyhlášením konkurzu
- Zánik nadace probíhá výmazem z rejstříku
- Zrušení s likvidací nebo bez likvidace



# Použití majetku nadace

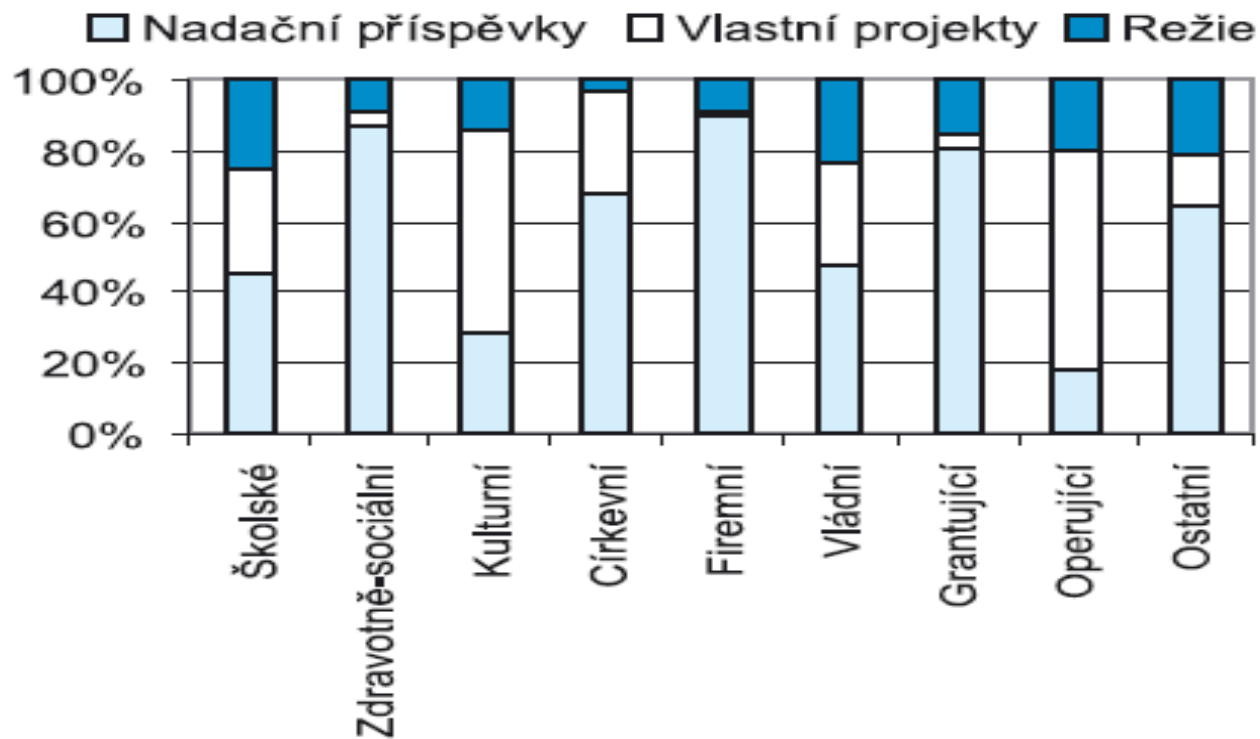
- Použití jen v souladu s účelem, za jakým nadace zřízena
- Náklady na správu nadace musí být vedeny odděleně
- Peněžní prostředky tvořící součást nadačního jmění jsou buď uloženy na účtu, nebo mohou být použity na nákup cenných papírů či nemovitosti
- Nadace/nad. fond nesmí podnikat, smí však:
  - Pronajímat nemovitosti
  - Pořádat loterie, tomboly, veřejné sbírky, společenské, kulturní a sportovní akce





# Použití majetku nadace - režie

Graf 8.1 Struktura výdajů nadací podle typologie

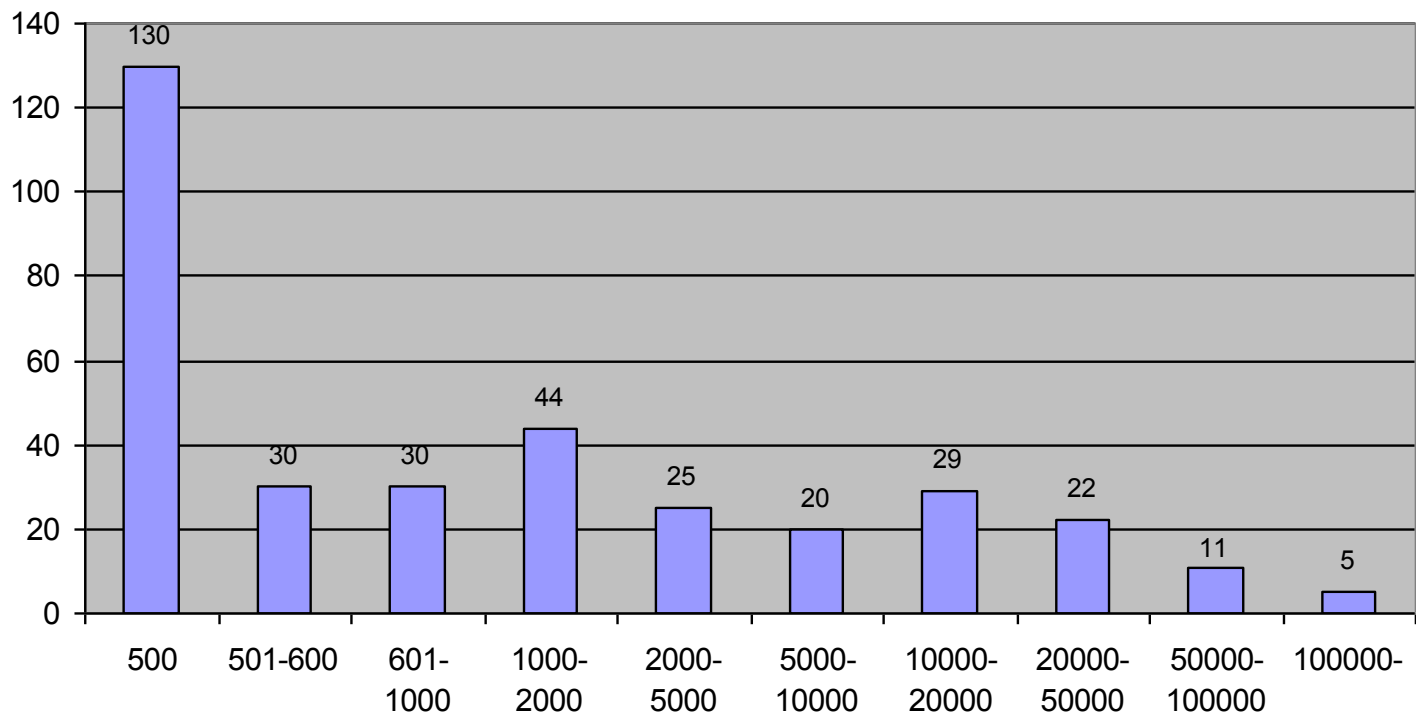


# Výzkum nadačních subjektů

- ➔ Velikost registrovaného nadačního jmění k 31.12.2002 dosáhla 3 387 milionů Kč. S ostatním majetkem námi sledovaných nadací byl celkový majetek nadací téměř 4,5 miliard korun. Majetek sledovaných nadačních fondů dosahoval necelých 200 milionů Kč.
- ➔ Více než třetina nadací má zapsané nadační jmění v nejnižší možné výši, tedy 500 tis. Kč. Dvě třetiny nadací má nadační jmění menší než 2 mil. Kč.
- ➔ Dvanáct největších nadací vlastní více než polovinu veškerého nadačního jmění.

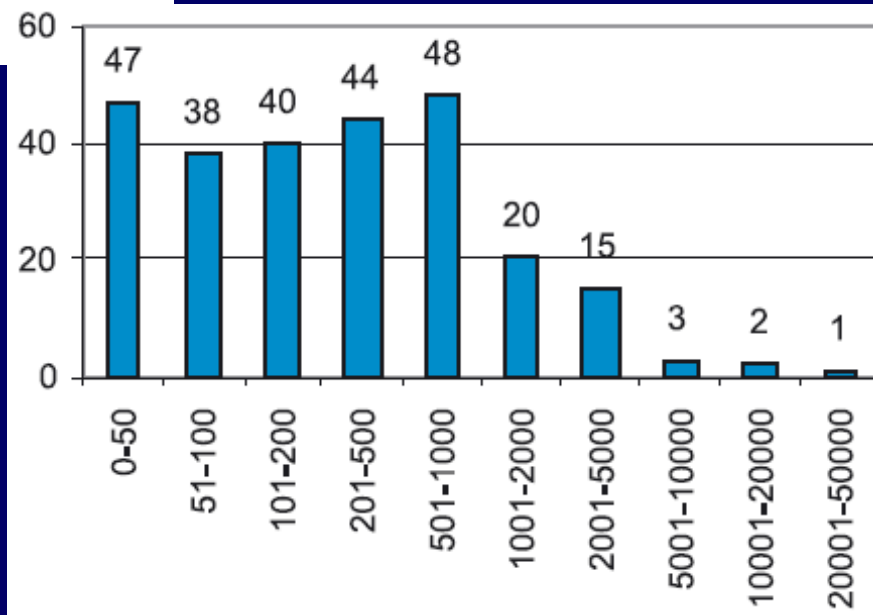
# Majetek nadací

Rozdělení nadací podle velikosti nadačního jmění (v tis.)



# Majetek nadačních fondů

- Více než 90% fondů má menší majetek než 1 mil. Kč.
- Větší majetek než 5 mil. Kč je u nadačních fondů zcela výjimečný.
- Čím větší majetek má nadační fond, tím více ho investuje do cenných papírů a nemovitostí. Naopak, čím menší majetek má nadační fond, tím více ho ponechává v peněžních prostředcích a v movitých věcech.

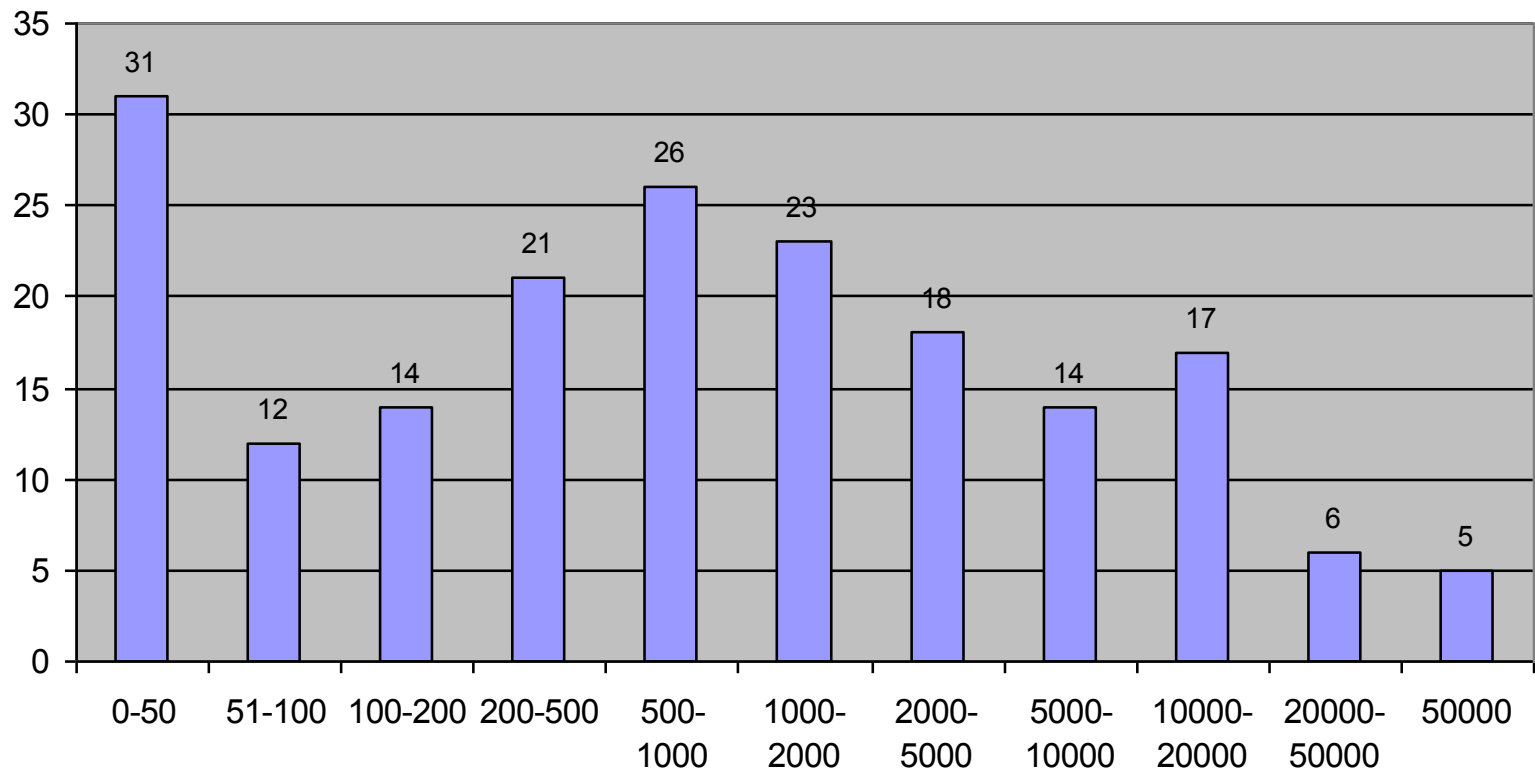


# Příjmy nadačních subjektů

- Příjmy nadací dosahovaly v roce 2002 více než 1 100 mil. Kč, nadační fondy měly příjmy 250 mil. Kč.
- Více než polovina nadací a více než čtyři pětiny nadačních fondů mělo celkový příjem nižší než 1 mil. Kč.



### Příjmy nadací (v tis. Kč)

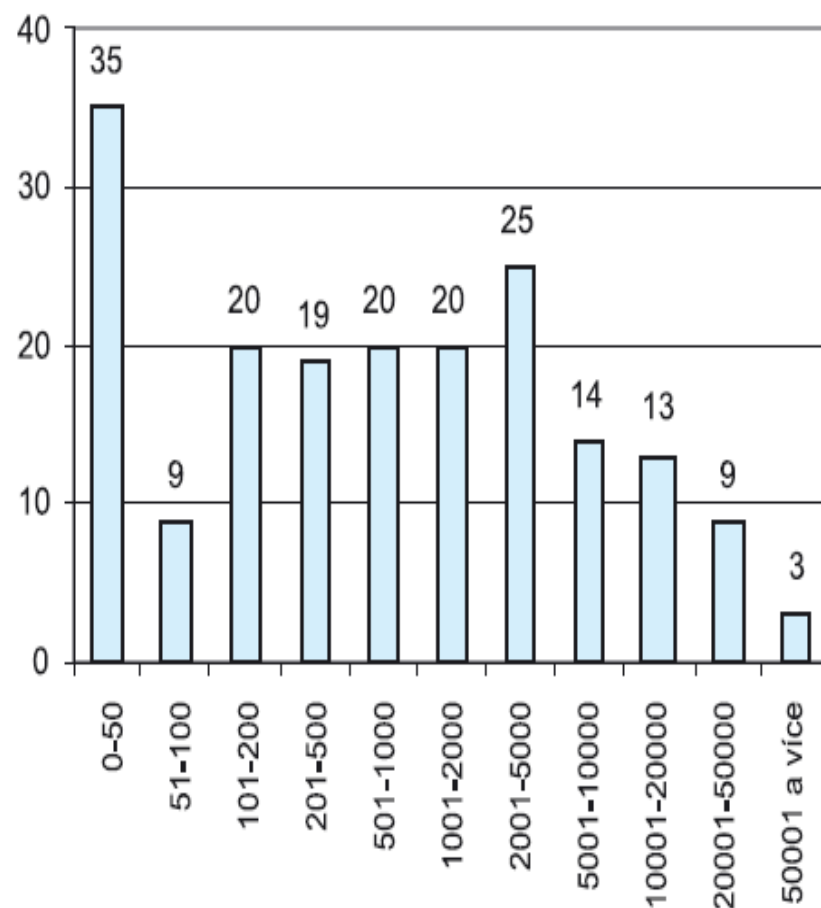


# Výdaje nadačních subjektů

## 8.2.2 Výdaje nadací podle velikosti

- Jen pětina nadací má celkové výdaje vyšší než 5 mil. Kč.
- Čím větší má nadace výdaje, tím menší je podíl výdajů na režii.
- Příjemci NIF vydali na nadační příspěvky v průměru zhruba 8 mil. Kč, ostatní nadace zhruba 2 mil. Kč.
- Celkové výdaje nadací na režii byly vyšší než výdaje na realizaci vlastních projektů.

Graf 8.2 Počet nadací podle velikosti výdajů



# Církevní právnické osoby

Církev či náboženská společnost **vzniká**  
dobrovolným sdružováním fyzických osob  
Církev **se stává právnickou osobou** registrací,  
splňující podmínky uvedené v zákoně 3/2002

Církevní právnická osoba vzniká založením  
příslušným orgánem registrované CNS podle  
jejího základního dokumentu. Tento orgán pak  
podá návrh na evidenci církevní právnické osoby





<b>Církev / Náboženská společnost</b>	<b>Sbory, farnosti, obce</b>	<b>Vyšší org. složky</b>	<b>Charity a diakonie</b>	<b>Řeholní řády</b>	<b>Jiné CPO</b>	<b>CELKEM</b>	<b>%</b>
Apoštolská církev	37	~	1	~	3	<b>41</b>	0,83
Bratrská jednota baptistů	33	~	~	~	~	<b>33</b>	0,67
Církev adventistů sedmého dne	143	2	~	~	~	<b>145</b>	2,94
Církev bratrská	57	~	11	~	~	<b>68</b>	1,38
Církev československá husitská	298	5	4	~	1	<b>308</b>	6,23
Církev Ježíše Krista Svatých posledních dnů	~	~	~	~	~	<b>0</b>	0,00
Církev Křesťanská společenství	49	~	~	~	~	<b>49</b>	0,99
Církev řeckokatolická	25	1	~	~	~	<b>26</b>	0,53
Církev římskokatolická	3 168	13	177	170	53	<b>3 581</b>	72,49
Česká hinduistická náboženská společnost	~	~	~	~	~	<b>0</b>	0,00
Českobratrská církev evangelická	263	14	32	~	~	<b>309</b>	6,26
Evangelická církev augsburského vyznání v ČR	3	~	~	~	~	<b>3</b>	0,06
Evangelická církev metodistická	15	~	6	~	~	<b>21</b>	0,43
Federace židovských obcí v České republice	10	~	~	~	1	<b>11</b>	0,22
Jednota bratrská	18	~	~	~	~	<b>18</b>	0,36
Křesťanské sbory	35	~	~	~	~	<b>35</b>	0,71
Luterská evangelická církev a. v. v České republice	1	~	~	~	~	<b>1</b>	0,02
Hnutí Hare Krišna	~	~	~	~	2	<b>2</b>	0,04
Náboženská společnost českých unitářů	3	~	~	~	~	<b>3</b>	0,06
Náboženská společnost Svědkové Jehovovi	160	~	~	~	~	<b>160</b>	3,24
Novoapoštolská církev v ČR	~	~	~	~	~	<b>0</b>	0,00
Obec křesťanů v České republice	~	~	~	~	~	<b>0</b>	0,00
Pravoslavná církev v českých zemích	74	2	~	5	~	<b>81</b>	1,64
Slezská církev evangelická augsburského vyznání	21	5	1	~	~	<b>27</b>	0,55
Starokatolická církev v České republice	18	~	~	~	~	<b>18</b>	0,36
<b>CELKEM</b>	<b>4 431</b>	<b>42</b>	<b>232</b>	<b>175</b>	<b>60</b>	<b>4 940</b>	<b>100,00</b>
%	80,70	0,85	4,70	3,54	1,21	100	

# Organizace veřejné správy

- Organizační složka
  - Dříve rozpočtová organizace
- Příspěvková organizace



# Organizační složka ÚSC

- vzniká a zaniká rozhodnutím zastupitelstva územního samosprávného celku (ÚSC)
- při jejím zřízení musí zřizovatel vydat zřizovací listinu (její náležitosti předepisuje zákon)



- není samostatnou právnickou osobou
- její zaměstnanci jsou zaměstnanci obce nebo kraje
- není účetní jednotkou - příjmy a výdaje (rozpočet) organizační složky jsou obsaženy v rozpočtu jejího zřizovatele.



- samosprávný celek ji bude zřizovat tehdy, pokud zajišťované činnosti:
  - nebudou vyžadovat velký počet zaměstnanců,
  - nebudou potřebovat složité strojní či technické vybavení,
  - nebudou vnitřně nebo jinak organizačně členěné
  - nebudou vstupovat do složitých ekonomických nebo právních vztahů
- např. Kulturní a informační centra, knihovny, atd.



# Příspěvková organizace ÚSC

- vzniká a zaniká rozhodnutím zastupitelstva územního samosprávného celku
- je účetní jednotkou
- při založení PO zřizovatel vydá zřizovací listinu a podá návrh na její zápis do obch. rejstříku
- Např. Dětské centrum Brno



- je samostatnou právnickou osobou, která má ve správě majetek svého zřizovatele (vymezený ve zřizovací listině. Tato správa se řídí přesně vymezenými majetkovými právy, rovněž vymezenými ve zřizovací listině)
- okruhy tzv. doplňkové (nyní hospodářské) činnosti PO jsou též vymezeny ve zřizovací listině a jsou sledovány odděleně od činností hlavních

