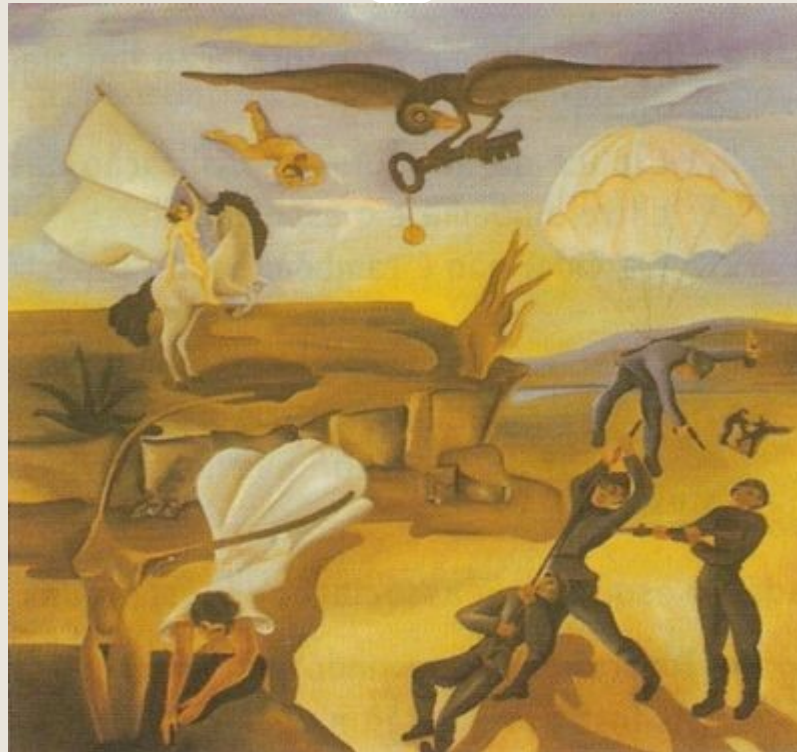


Další směry první poloviny 20. století



1. neorealismus



- navazuje na krit. realismus 19. století, ale na rozdíl od něj vyslovuje kritiku společenského uspořádání jako nespravedlivého spol. řádu; zaměřuje se především na zobrazení těžkého údělu nejchudších vrstev obyvatelstva; regionalismus
- odráží tehdejší spol. a polit. kontext (svět. válka, hosp. krize, diktatury) – literatura opoziční, stavící se proti režimu
- na rozdíl od skupiny *Presença* zdůrazňuje spol. a polit. angažovanost literatury a spisovatele (básníka)
- snahou o objektivitu se některá, zejména počáteční díla blíží dokumentu či sociologické studii, hojně se využívá osobní zkušenosti a „očitého svědectví“
- 2 fáze:
 - 1) 30. léta: dogmatická, přílišný vliv ideologie, vznikají nejvíce teoretické spisy
 - 2) 40.-50. léta: uvolněnější, umělecky náročnější a závažnější, symb. přesah a existenciální dimenze, literatura hledá nové možnosti uměl. výrazu a nové výpravné postupy
- významní autoři: Alves Redol, Manuel da Fonseca, Carlos de Oliveira aj. (+ např. počáteční tvorba Fernanda Namory, Vergília Ferreiry a J. Cardosa Pirese)

„realismo social“: Ferreira de Castro (1898 – 1974)



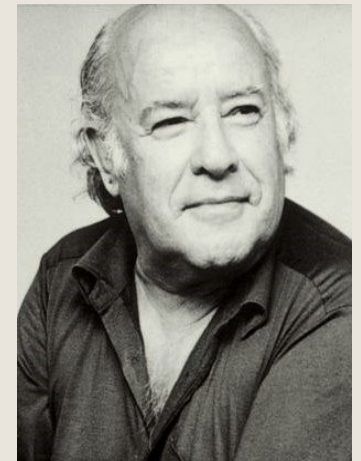
- těží z vlastní životní zkušenosti (v mládí – Brazílie, práce v kaučukové stanici v braz. pralese) zejména v r. *Stín kaučuku (Džungle)* [A selva, 1930] – freska zobrazující velkolepou přírodu a kolektivní drama sběračů kaučuku
- sociální romány situované do sev. Portugalska: *Chladná země* (Terra fria, 1934) a *Vlna a sníh* (A lã e a neve, 1947)
- v novelách (např. *Misie* [A Missão, 1954]) je stěžejní problém lidské odpovědnosti



Manuel da Fonseca (1911 – 1993)



- básník a prozaik
- POEZIE: *Větrná růžice* (Rosa dos ventos, 1940), *Planina* (Planície, 1941)
- básně jsou vesměs situovány do autorova rodného kraje Alentejo, mají často výpravný charakter a zachycují mikropříběhy nebo zlomky příběhů obyčejných lidí
- PRÓZA: např. soubor povídek *Nová ves* (Aldeia nova, 1942) a *Oheň a popel* (O fogo e as cinzas, 1951)
- regionalismus (Alentejo), prosté příběhy venkovanů (soucit s trpícími), postupně výrazný symb. přesah (zejména v napětí mezi minulostí a přítomností)



Carlos de Oliveira



- básník a prozaik
- POEZIE: neomezuje se na sociálněkritickou výpověď → zobrazuje obecný, nadčasový úděl člověka
- vědomí literární kontinuity dokládají četné odkazy k Dantovi, Shakespeareovi, Camõesovi atd. (např. ve sb. *Sestup do pekel* [Descida aos infernos, 1949])

PRÓZA (např. *Včela v dešti* [Uma abelha na chuva, 1953]: regionalismus (Gândara), stěžejním tématem je rozklad a rozpad osobnosti, rodu a celé společenské třídy



„realismo ético“: José Rodrigues Miguéis



- hojně čerpá z vlastní zkušenosti (především problematika exilu – osudy chudých port. emigrantů, soucit s trpícími a osamocenými)
- skvělý pozorovatel: vystižení prostředí, atmosféry, povahy a psychologie postav
- *Léah a jiné příběhy* (*Léah e outras histórias*, 1958) - sbírka povídek a novel (č. výbor *Šestnáct hodin s tajným posláním*)



2. Básnické sešity (*Cadernos de Poesia*)



- 1940 – 1953
- vybočení z dobových proudů a skupin, jediným kritériem uměl. díla se stává jeho kvalita (*Poesia é só uma!*)
- Jorge de Sena, Sophia de Mello Breyner Andresenová, Eugénio de Andrade aj.



Jorge de Sena (1919 – 1978)



- básník, prozaik, dramatik, literární historik a kritik
- původním povoláním stavební inženýr, v roce 1959 odjel do Brazílie, kde přednášel port. literaturu, od roku 1965 působil v USA jako vysokoškolský pedagog
- POEZIE: ve své básnické tvorbě, za jejíž vrcholné období lze považovat 60. a 70. léta (zejména sbírky *Proměny* [Metamorfoses, 1963], *Hudební umění* [Arte da música, 1968], *Peregrinatio ad loca infecta* (1969), *Exorcismy* [Exorcismos, 1972], čerpá z možností, jež nabízí literární intertextový dialog a propojení literatury s jinými druhy umění, především hudbou a výtvarným uměním
- básně pohybující se na rozhraní avantgardního experimentu a klasicizující estetiky mají často odvážný erotický náboj a téměř vždy vyjadřují osobní výpověď člověka, jenž odmítá jakoukoli podobu násilí, pokrytectví a konformismu
- PRÓZA: v 60. letech začal vydávat povídky: *Ďáblovy potulky* (Andanças do demónio (1960) a *Další ďáblovy potulky* (Novas andanças do demónio, 1966) – řazené podle autora k tzv. fantastickému realismu. V prozaické tvorbě pokračoval také v 70. letech, kdy vydal sbírku povídek *Kapitáni* (Os grão-capitães, 1976,), symbolicky odrážející paralyzovanou společnost za diktatury, a *bildungsroman Kouřové signály* (Sinais de fogo, 1979) zasazený do 30. let 20. století.

Sophia de Mello Breyner Andresenová (1919 – 2004)



- básnířka, prozaička, dramatička, přední autorka dětské literatury
- POEZIE: debutovala roku 1944 sbírkou *Poesia*, prosadila se především v následujících letech sbírkami *V rozděleném čase* (*No Tempo dividido*, 1954), *Šestá kniha* (*Livro sexto*, 1962), *Dvojí* (*Dual*, 1972), *Jméno věcí* (*O Nome das coisas*, 1977) aj.
- ve své poezii sevřené formy a krystalické průzračnosti vstřebává mnohé inspirační zdroje, především antické mýty a eposy či křesťanskou tradici; nejpůsobivější jsou básně s tematikou moře a mytického Řecka, skrze něž autorka vypráví o nadčasových hodnotách pravdy, víry, spravedlnosti a lidské důstojnosti.
- PRÓZA: v 60. letech vydala *Příkladné povídky* (*Contos exemplares*, 1962), odkazující k Cervantesovým Příkladným novelám a středověkému žánru příkladného vyprávění (*exemplum*), které se s autorčinou poezií shodují v řadě společných témat (básnická tvorba, dětství a mládí, život a smrt, tajemství, svoboda, moře a příroda aj.). Sugestivní vyprávění s výrazným rytmem zavádí čtenáře do reálných, ale též mytických a symbolických krajín, v nichž se odvíjejí dramata lidských vášní a tužeb, utrpení a vykoupení, hledání smyslu bytí. V 80. letech obohatila svou povídkovou tvorbu o soubor *Příběhy země a moře* (*Histórias da terra e do mar*, 1984).

Eugénio de Andrade (1923 – 2005)



- básník čistého výrazu, jenž svým lapidárním veršem spěje až k hranici výrazové dokonalosti, za níž následuje ticho
- patří k apolinským básníkům, kteří namísto inspirace zdůrazňují potřebu řemeslné píle a trpělivosti
- básně působí bezprostředně; charakterizuje je výrazná obraznost a hudebnost, po stránce tematické především živelná erotičnost a spojení s přírodou
- v roce 1942 debutoval sbírkou *Jinoch* (Adolescente), prosadil se v následujících letech
- k nejznámějším sbírkám patří *Ruce a plody* (As mãos e os frutos, 1948), *Milenci bez peněz* (Os Amantes sem dinheiro, 1950.), *Ostinato Rigore* (1964), *Bílé na bílém* (Branco no branco, 1984)
- v českém překladu Pavly Lidmilové vyšel výběr jeho poezie pod názvem *Surchovanost*.

3. surrealismus



- do Portugalska se dostal velmi opožděně a nezpůsobil zde literární revoluci srovnatelnou například s francouzskou
- 2 skupiny: mateřská (Grupo Surrealista, 1947) a disidentská (Grupo Surrealista Dissidente, 1949)
- významní autoři: Mário de Cesariny Vasconcelos, Alexandre O'Neill a António Maria Lisboa



Desenho de António Maria Lisboa dedicado ao Mário Henrique, Paris 1949.

