

# Uměleckoprůmyslová muzea jako nový fenomén

# Vznik muzeí

- Zakládání uměleckoprůmyslových muzeí v 2. polovině 19. století bylo podmíněno mezinárodním reformním hnutím, které chtělo odstranit roztržku mezi uměleckým řemeslem a tovární výrobou
- Zmechanizovaná výroba usilovala zpočátku o množství výrobků bez ohledu na jejich vzhled

# Historismy

- Nedostatek nových podnětů nahrazovala orientace na tvarosloví starých slohů: počátek v polovině 30. let s druhým rokokem, konec kolem 1895
- I. Světová výstava v Londýně 1851 poukázala na nesmyslnost kopírování historických slohů a přinesla impuls k reformnímu hnutí, které se rozšířilo z Anglie do celého světa

# Reformátoři

- Reformátoři John Ruskin, William Morris a Gottfried Semper doporučovali vrátit se k technikám a způsobům rukodělné práce a studovat na konkrétních příkladech historických slohů znaky vytvářející slohovou jednotu
- Pod vlivem londýnské světové výstavy vydal Gottfried Semper spis Věda, průmysl a umění (1851), v němž vypracoval projekt instituce, která by soustředila starší uměleckořemeslné předměty i soudobé tovární výrobky a umožnila jejich studium

# Zrod uměleckoprůmyslových muzeí

- **1862** South-Kensington-Museum (dnešní Victoria and Albert Museum), Londýn
- **1864** K. K. Oesterreichisches Museum für Kunst und Industrie, Vídeň
- **1873** Moravské uměleckoprůmyslové museum, Brno

# Moravské uměleckoprůmyslové muzeum v Brně

- Muzeum bylo zřízeno z rozhodnutí Obchodní a živnostenské komory (založena v Brně r. 1850) a Průmyslového spolku
- Po vzoru vídeňského muzea mělo přispívat ke zdokonalení a zkvalitnění průmyslově vyráběných produktů
- Prostřednictvím příkladů kvalitních uměleckořemeslných předmětů mělo inspirovat výrobce a vychovávat občany ke vkusu

# 1873 - založení muzea

- Návrh na zřízení muzea schválen 1873 po otevření světové výstavy ve Vídni
- První sbírkové předměty získány z vídeňské výstavy a umístěny v prostorách Moravského průmyslového spolku na Lažanského nám. 2 (dnes Moravské nám. 6)
- První instalace sbírek otevřena 30. 11. 1875 v místnostech spolku: *„Sbírky byly roztržděny, a pokud to prostory dovolovaly, systematicky vystaveny. Existující mezery se doplňovaly odpovídajícími antickými nebo moderními odlitky, a to vždy takovými, aby tvořily příklad pro současnou tvorbu.“*

# První ředitelé

- 1874-1883 Johann G. Schön
- 1883-1893 August Prokop
- 1893-1923 Julius Leisching
- 1923-1938 Stanislav Sochor
- 1938-1940 Václav Richtr
- 1940-1945 Rudolf Leger
- 1945-1948 Václav Richtr



# 1883– otevření muzejní budovy

- Nová muzejní budova v neorenesančním slohu podle návrhu arch. J. G. Schöna na Elisabethstrasse 14 byla slavnostně otevřena 14. února 1883
- Na konci 80. let byl dostavěn zadní trakt a podstatně rozšířeny výstavní prostory

# Muzejníb udova roku 1883



# Koncepce b írkotvorné činnosti

- První koncepci vystavování sbírek naznačil G. Semper ve spise Věda, průmysl a umění
- Sbírký rozčlenil do 4 skupin:
  - předměty tkané a pletené
  - předměty vyrobené z tvárného materiálu (keramika)
  - práce ze dřeva a díla založená na konstrukčním systému
  - artefakty vázané na architekturu a dokumenty architektonického tvoření
- Semperova představa ovlivnila instalaci sbírek zejména v rakouském muzeu, 1871 otevřena nová muzejní budova, sbírky zde vystavené dokumentovaly vývoj uměleckého řemesla v celosvětovém měřítku byly systematicky a chronologicky utříděny podle materiálu

# Doplňování sbírek

- Na vídeňské světové výstavě byl zakoupen soubor modelů, strojů a průmyslových a řemeslných výrobků
- A. Prokop prosazoval umělecko-historická kritéria pro doplňování sbírek a usiloval o zastoupení všech oborů uměleckého řemesla v celosvětovém měřítku s důrazem na moravskou tvorbu: byly zakoupeny cenné konvoluty benátského skla, míšeňského a vídeňského porcelánu, keramiky i orientálního uměleckého řemesla

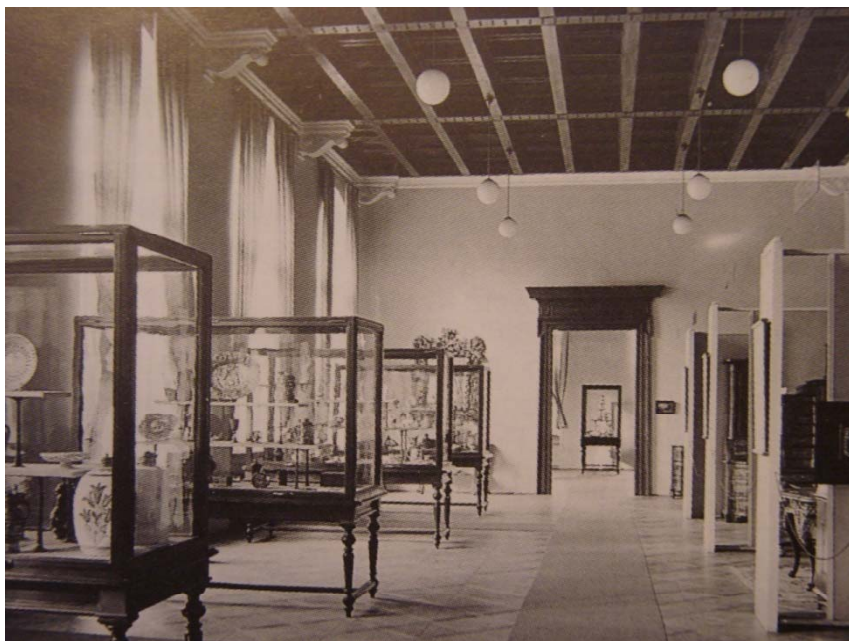
# První expozice v nové budově

- V hale nové muzejní budovy byly umístěny velké odlitky plastik, ukázky architektury a další rozměrné objekty
- Na galerii byly situovány malé sádrové odlitky a předměty z technologického oddělení (stroje, modely, ukázky materiálů, náčrty)
- Expozice dále zahrnovala grafické a reprodukční práce, předměty ze dřeva, keramiku, sklo, porcelán, sklo
- V expozici převažovalo technologické hledisko
- Teprve na konci 19. století se technologické pojetí začalo rozšiřovat o kulturně-historické hledisko

# Vstupní hala v roce 1883



# Expozice baroka, klasicismu a empíru, 1952–1966



# Stálá expozice, 1969





# Stálé expozice

## Uměleckoprůmyslového musea v Praze



# Uměleckoprůmyslové muzeum v Opavě

