



# 単語 V o c a b u l a r y



## Nouns

あき	秋	fall
いしや	医者	doctor
えき	駅	station
かねもち	お金持ち	rich person
かお	顔	face
きせつ	季節	season
* クレジットカード		credit card
ことし	今年	this year
サッカー		soccer
シャツ		shirt
せいかつ	生活	life; living
せかい	世界	world
ちかてつ	地下鉄	subway
てぶくろ	手袋	gloves
とこや	床屋	barber's
はる	春	spring
パンツ		pants
びょういん	美容院	beauty parlor
* びん	便	flight
ふね	船	ship; boat
やきゅう	野球	baseball
ゆうめいじん	有名人	celebrity
* よやく	予約	reservation
らいがつき	来学期	next semester
りんご		apple

## い-adjectives

* あたたかい	暖かい	warm
おそい	遅い	slow; late
すずしい	涼しい	cool (weather—not used for things)
つめたい	冷たい	cold (thing/people)
ねむい	眠い	sleepy

\* Words that appear in the dialogue

## な-adjective

かんたん(な) 簡単 easy; simple

## U-verbs

* かかる		to take (amount of time/money) (no particle)
とまる	泊まる	to stay (at a hotel, etc.) (～に)
なる		to become
* はらう	払う	to pay

## Ru-verb

\* きめる 決める to decide

## Irregular Verb

れんしゅうする 練習する to practice

## Adverbs and Other Expressions

あるいて	歩いて	on foot
いちばん	一番	best
* ～か～		or
～かげつ	～か月	for ... months
～ご	～後	in ... time; after ...
このごろ		these days
～しゅうかん	～週間	for ... weeks
～で		by (means of transportation); with (a tool)
どうやって		how; by what means
どちら		which
* どっち		which
* どのぐらい		how much; how long
～ねん	～年	... years
はやく	早く	(do something) early; fast

# 文法 Grammar

## I Comparison

In Japanese, adjectives have the same shape in noncomparative and comparative sentences; there is no alteration as in "great/greater." The idea of comparison is expressed by adding something to the nouns that are compared.

Aのほうが Bより (property) = A is more (property) than B.

エルビス・プレスリーのほうがフランク・シナトラよりかっこいいです。  
Elvis Presley is more hip than Frank Sinatra.

バーブラ・ストライザンドのほうがマドンナより歌が上手です。  
Barbra Streisand is a better singer than Madonna.

You can ask for another person's opinion on two things in comparative terms.

AとBと どちらのほうが (property).  
= Between A and B, which is more (property)?

バスと電車とどちらのほうが安いですか。  
Which is cheaper, (going by) bus or (by) train?

In comparison among three or more items, the degree qualifier いちばん is used.

[class of items] の中で] Aがいちばん (property).  
= A is the most (property) [among (a class of items)].

パパロッティとカレラーラスとドミンゴの中で、だれがいちばん歌が上手だと思いますか。  
Between Pavarotti, Carreras, and Domingo, who do you think is the best singer?

<sup>1</sup>In real life, the phrases Aのほうが and Bより often appear in the reverse order, making it very easy to be misled into believing the opposite of what is actually said. Don't rely on the word order, therefore, to decide which item is claimed to be superior. Listen carefully for the words のほうが and より.

<sup>2</sup>There are several alternates for どちらのほう. They are: どちらのほう, どっち, and どちら. Any one of these can be used in question sentences seeking comparisons between two items. どっち and どちら are slightly more colloquial than どちら and どちらのほう.

もちろん、パパロッティがいちばん歌が上手です。  
Pavarotti is best, naturally.

Note that the words のほうが and どっち are not used in statements of comparison among three or more items. Normal question words like だれ, どれ, and 何 are used instead.

## 2 adjective/noun + の

When a noun follows an adjective, and when it is clear what you are referring to, you can replace the noun with the pronoun の, "one." You can use の to avoid repetition.

私は黒いセーターを持っています。赤いのも持っています。(の=セーター)  
I have a black sweater. I have a red one, too.

安い辞書を買に行きました。でもいいのがありませんでした。(の=辞書)  
I went to buy an inexpensive dictionary, but there were no good ones.

い-adjecive } + noun → い-adjecive } + の  
な-adjecive } + noun → な-adjecive }

Similarly, a noun following another noun can be reduced. Here, a sequence of the form "noun, の noun," will be reduced to "noun, の." You simply omit the second noun.

これはスーさんのかばんですか。いいえ、それはメアリーさんののです。  
Is this Sue's bag? No, that is Mary's.

アメリカのアイスクリームのほうが日本ののよりおいしいです。  
American ice cream is more delicious than Japanese one.

noun, の noun<sub>2</sub> → noun, の

<sup>3</sup>The tendency is to use どれ when a list of items is presented, and to use 何 when a group is referred to collectively. Compare:

りんごのみかんどきくらんぼの中で、だれがいちばん好きですか。

Which do you like best, apples, tangerines, or cherries?

くだものの中で、何がいちばん好きですか。

What fruit do you like best?

### 3 つもりだ

つもり follows verbs in the present tense short forms to describe what a person is planning to do in the future. You can also use a verb in the negative plus つもり to describe what you are planning *not* to do, or what you do *not* intend to do.

verb (present, short) + つもりだ (I) intend to do . . .

(私は)週末にたけしさんとテニスをするつもりです。  
*I intend to play tennis with Takeshi this weekend.*

山下先生はあした大学に來ないつもりです。  
*Professor Yamashita does not intend to come to school tomorrow.*

お寺を見に行くつもりでしたが、天気がよくなかったから、行きませんでした。  
*We were planning to visit a temple, but we didn't, because the weather was not good.*

### 4 adjective + なる

The verb なる means “to become,” indicating a change. なる follows nouns and both types of adjectives.

い-adjectives:	暖かい	→	暖かくなる	to become warm/warmer
な-adjectives:	静か(な)	→	静かになる	to become quiet/quieter
nouns:	会社員	→	会社員になる	to become a company employee

日本語の勉強が楽しくなりました。  
*Studying the Japanese language is fun now (though it was like torture before).*

日本語の勉強が好きになりました。  
*I have grown fond of studying the Japanese language.*

With い-adjectives, the final い is dropped and く is added, as in their negative conjugations. A common mistake is to expand the pattern of な-adjectives and nouns and use に with い-adjectives. It is wrong to say, for example, ×暖かいになる.

When an adjective is used with なる, a question arises whether the sentence describes an absolute change (ex. “it has become warm, hence it is not cold any longer”) or a relative change (ex. “it has become warmer, but it is still cold”). なる sentences are ambiguous in

isolation. If you want to make clear that you are talking in relative terms, you can use the pattern for comparison together with なる.

メアリーさんは前より日本語が上手になりました。  
*Mary has become better in Japanese than before.*

### 5 どこかに/どこにも

In Lesson 8 we learned the Japanese expressions for “something” and “not . . . anything,” 何か and 何も. As you must have noticed, these expressions are made up of the question word for things, 何, plus particles か and も. Other expressions for “some” and “any” in Japanese follow this pattern. Thus,

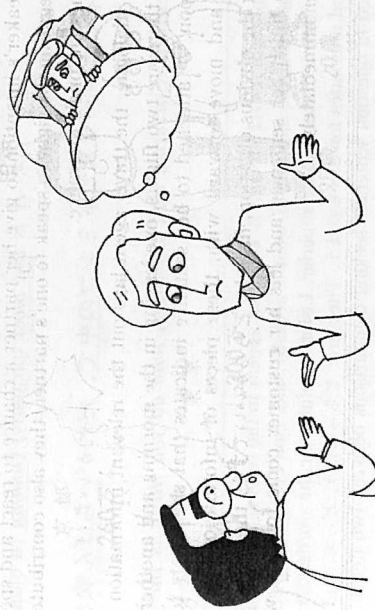
something	何か	—	someone	だれか	—	somewhere	どこか
not anything	何も	—	not anyone	だれも	—	not anywhere	どこも

As we noted in Lesson 8, these words are used by themselves, where particles は, が, or を would be expected. It is, then, interesting to observe how these expressions interact with other particles, such as に, を, and で. These particles appear in the places shown with underscores above. Let us look at some examples.

どこかへ行きましたか。      いいえ、どこも行きませんでした。  
*Did you go anywhere?      No, I didn't go anywhere.*

だれかに会いましたか。      いいえ、だれにも会いませんでした。  
*Did you see anybody?      No, I didn't see anybody.*

何かしましたか。      いいえ、何もしませんでした。  
*Did you do anything?      No, I didn't do anything.*



# 6 で

You can use the particle **で** with nouns that describe the means of transportation and the instruments you use. *on car, also use 車で*

はしでご飯を食べます。 *We eat our meals with chopsticks.*

日本語で話しましょう。 *Let's talk in Japanese.*

バスで駅まで行きました。 *I went to the station by bus.*

テレビで映画を見ました。 *I saw a movie on TV.*

## 表現ノート

### Expression Notes 10

**午前と午後の便がありますか……▶** We sometimes use **が** and **けど** at the end of a sentence when we want our partners to treat what we have just said as a given, common ground to build upon. These words often indicate the speaker's intention to give her partner a chance to react and speak up. By relegating the right to speak to one's partner, they also contribute to the politeness of one's utterance.

In the dialogue, the travel agent lays out the relevant information on the table; there are two flights, one leaving in the morning and another in the afternoon. **が** attached to her sentence indicates that she wants to build upon, and move forward with, these pieces of information. Instead of asking the obvious question, namely, **どちらがいいですか**, the agent chooses not to finish her sentence, and lets her customer come forward with an answer immediately.

## 練習 Practice

### 1 電車のほうがバスより速いです

A. Look at the pictures below and answer the following questions. (例)

Example: Q: 電車とバスとどちらのほうが速いですか。

A: 電車のほうがバスより速いです。

#### Picture (a)

- 新幹線とバスとどちらのほうが速いですか。
- 新幹線と電車とどちらのほうが遅いですか。
- 新幹線とバスとどちらのほうが安いですか。
- 電車とバスとどちらのほうが高いですか。

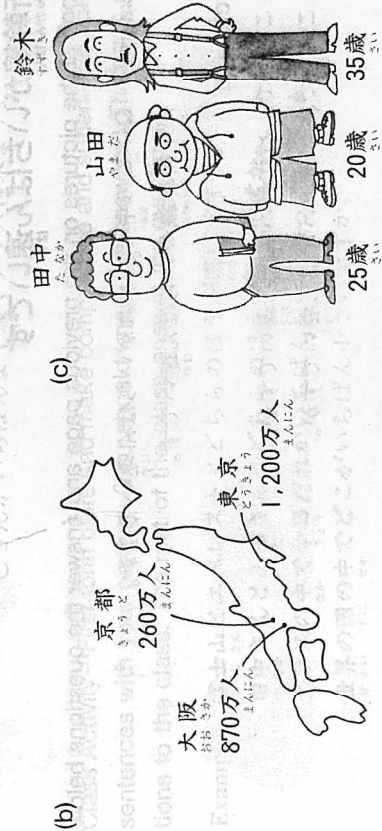
大阪	三時間 ¥12,000	東京
	六時間 ¥10,000	
	八時間 ¥8,000	

#### Picture (b)

- 東京と大阪とどちらのほうが大きいですか。
- 京都と大阪とどちらのほうが小さいですか。

#### Picture (c)

- 田中さんと山田さんどっちのほうが背が高いですか。
- 山田さんと鈴木さんどっちのほうが背が低いですか。
- 田中さんと鈴木さんどっちのほうが背が若いですか。
- 山田さんと鈴木さんどっちのほうが髪が短いですか。



B. Pair Work—Make questions using the following cues and ask your partner. When you answer the questions, add reasons for your answers, if possible.

Example: 夏/冬 (好き)

→ A: 夏と冬どちら(のほう)が好きですか。

B: 夏のほうが(冬より)好きです。

(or 夏も冬も好きです。/ 夏も冬も好きらしいです。)

A: どうしてですか。

B: 泳ぐのが好きですから。



1. すし/天ぷら (おいしい)
2. 頭がいい人/かっこいい人 (好き)
3. 野球/サッカー (人気がある)
4. 中国料理/日本料理 (好き)
5. 船/飛行機 (好き)
6. 日本の車/ドイツ (Germany) の車 (いい)
7. 漢字/カタカナ (かんたん)
8. シュワルツェネッガー/スタローン (頭がいい)
9. マイケル・ジャクソン/マドンナ (お金持ち)
10. 春/秋 (好き)
11. 日本の冬/あなたの国の冬 (暖かい)
12. 日本の生活/あなたの国の生活 (大変 or 楽しい)



II 新幹線がいちばん速いです

A. Look at the pictures on the previous page and answer the questions below.

Example: Q: この中で、どれがいちばん速いですか。

A: 新幹線がいちばん速いです。

Picture (a)

1. この中で、どれがいちばん遅いですか。
2. この中で、どれがいちばん安いですか。

Picture (b)

3. この中で、どこがいちばん大きいですか。
4. この中で、どこがいちばん小さいですか。

Picture (c)

5. この中で、どれがいちばん背が高いですか。
6. この中で、どれがいちばん若いですか。
7. この中で、どれがいちばん髪が長いですか。

B. Answer the following questions.

Example: 食べ物/好き

→ Q: 食べ物の中で、何がいちばん好きですか。

A: すしがいちばん好きです。

1. 飲み物/好き
2. 世界の町/好き
3. 有名人/好き
4. 日本料理/きらい
5. 音楽/好き
6. 季節/好き
7. クラス/いい学生
8. クラス/背が高い
9. クラス/たくさん食べる

C. Group Work—Make a group of three or four people. Ask each other questions and make as many superlative sentences as possible about the group.

Example: この中で、Aさんがいちばん若いです。

Bさんがいちばん背が高いです。

Cさんがいちばんよく遅くクラスに来ます。

D. Class Activity—First form pairs and make comparative and superlative question sentences with your partner. (You should know the answers.) Then ask questions to the class. The rest of the class answer the questions.

Example: 富士山とエベレストとどちらのほうが高いですか。

田中さんと山田さんとどちらのほうが若いですか。

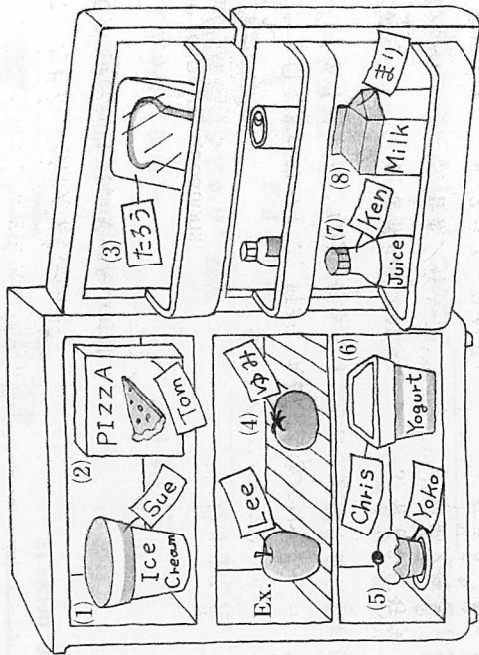
クラスの中で今日だれがいちばんお金を持っていますか。

世界の国の中でどこがいちばん小さいですか。

Ⅲ これは私のです

A. This is a refrigerator in a dormitory. Tell whose each thing is, using the (例)

Example: このりんごはリーさんのです。



B. You are a customer. Look at the picture and tell which you want.

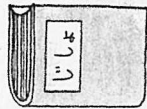
Example:

Store attendant: どちらのコーヒーがいいですか。

Customer: 熱いのをください。



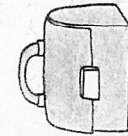
(1) どちらの辞書がいいですか。



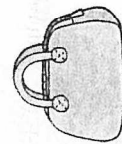
大きい



小さい



高い



安い

(2) どちらのかばんがいいですか。

Ⅳ 見に行くつもりです

A. You are planning to do/not to do the following things next week. Tell what you will/will not do using ~つもりです。(例)

Example: 月曜日に本を読むつもりです。

(3) どちらの手袋がいいですか。

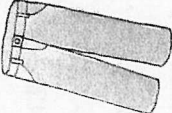


赤い

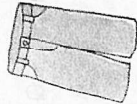


青い

(4) どちらのパンツがいいですか。

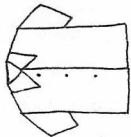


長い

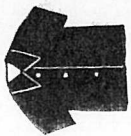


短い

(5) どちらのシャツがいいですか。



白い



黒い

月曜日	Ex. to read books	(1) to practice the piano
火曜日	(2) to do exercises	
水曜日	(3) to do laundry	
木曜日	(4) to write letters to friends	(5) not to go out
金曜日	(6) to eat dinner with friends	(7) not to study Japanese
土曜日	(8) to stay at a friend's	(9) not to go home
日曜日	(10) to clean a room	(11) not to get up early

B. Answer the following questions.

Example: Q: 週末、映画を見に行きますか。  
A: ええ、見に行きます。

いいえ、見に行かないつもりです。

- 今日の午後、勉強しますか。
- 今晚、テレビを見ますか。
- あさって、買い物しますか。
- 冬休みに旅行しますか。
- 週末、料理を作りますか。
- 三年後、日本にいますか。
- 来学期も日本語を勉強しますか。

Ⅴ きれいになりました

A. Describe the following pictures.

Example: きれい → きれいになりました。

Ex. きれい

(1) 眠い

(2) 元気がいい

(3) 大きい

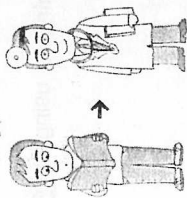
(4) 髪が短い

(5) ひま

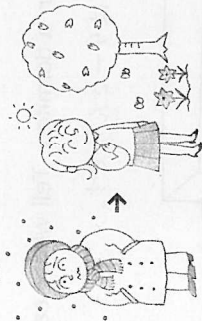
(6) 暑い

(7) 涼しい

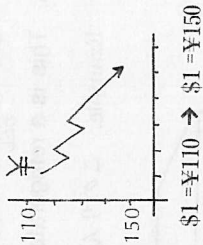
(8) 医者



(9) 春



(10) 円が安い



B. Fill in the blanks with appropriate forms.

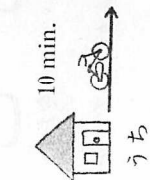
- 掃除をしたから、部屋が\_\_\_\_\_になりました。
- 美容院/床屋に行ったから、髪が\_\_\_\_\_になりました。
- 円が\_\_\_\_\_になりました。
- 毎日ピアノを練習しているから、\_\_\_\_\_になりました。
- お酒をたくさん飲んで、顔が\_\_\_\_\_になりました。
- 十一月は暖かかったですが、このごろ\_\_\_\_\_になりました。
- 教えるのが好きだから、\_\_\_\_\_なるつもりです。

Ⅶ 自転車でいきます

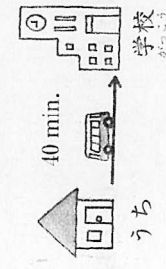
A. Look at each picture and explain how to get to and from one place to another.

Example: うちから駅まで自転車でいきます。

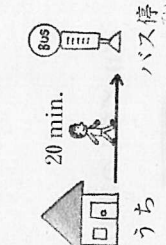
Ex.



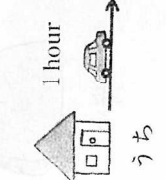
(1)



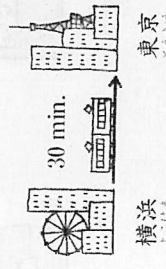
(2)



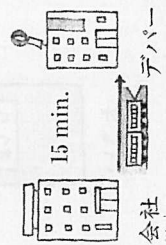
(3)



(4)

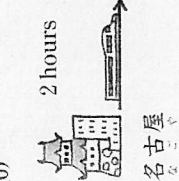


(5)





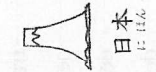
(6)



(7)



(8)



4. どこに泊りますか。  
 5. 韓国で何をしますつもりですか。

How about the others' plans? Make pairs and ask questions.

B. Pair Work—Talk about your plans for the upcoming vacation.

C. Role Play—One of you works for a travel agency and the other is a customer. Using Dialogue II as a model, make reservations for the following tickets.

(1) From Nagoya to Los Angeles	Jan. 1	1 person	smoking seat
(2) From Tokyo to Paris	Feb. 14	1 person	window seat
(3) From Osaka to Rome	Apr. 13	2 persons	aisle seats
(4) From Tokyo to Bangkok	Aug. 20	4 persons	nonsmoking seats

smoking seat = 喫煙席 (きつえんせき)

aisle seat = 通路側の席 (つうろかわのせき)

window seat = 窓側の席 (まどがわのせき)

nonsmoking seat = 禁煙席 (きんえんせき)

B. Use the same pictures and describe how long it takes. (例)

Example: うちから駅まで十分かかります。  
うちから 駅まで 十分かかります。

C. Explain how you get from your house to school.

Example: うちから南駅まで自転車でいきます。五分かかります。  
うちから 南駅まで 自転車で いきます。五分かかります。

南駅から西駅まで電車でいきます。二十分かかります。  
南駅から 西駅まで 電車で いきます。二十分かかります。

西駅から学校まで歩いていきます。十分ぐらいかかります。  
西駅から 学校まで 歩いて いきます。十分ぐらいかかります。

#### Ⅳ まとめの練習

A. The chart below shows winter vacation plans for Mary and her friends. First, answer the following questions about Mary's plan.

Mary	will go to Korea with Sue	by plane	3 weeks	will stay at Sue's house	will do shopping and eat Korean foods
Robert	will go back to London	by plane	2 weeks		will meet friends
Ken	will go to Tokyo with a friend	by bullet train	3 days	will stay at a hotel	will play at Tokyo Disneyland
Tom	will go to the south pole (南極)	by boat	2 months	doesn't know yet	will take pictures with penguins (ペンギン)
Takeshi	will go nowhere				

1. メアリーさんは今年の冬休みにどこかに行くつもりですか。
2. どうやって韓国へ行きますか。だれど行きますか。
3. どのぐらい行きますか。

# 駅で

## At the Station

### Types of Trains

- 普通 (ふつう) — local
- 急行 (きゅうこう) — express
- 特急 (とくきゅう) — super express

### Destination

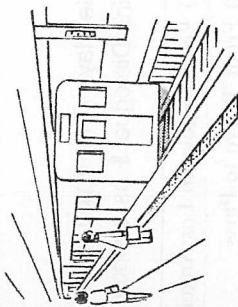
- ～行き (い) — bound for ...
- ～方面 (ほうめん) — serving ... areas

### Types of Tickets and Seats

- 乗車券 (じやうしゃけん) — (boarding) ticket
- 回数券 (かいすうけん) — coupons
- 定期券 (ていきけん) — commuter's pass
- 整理券 (せいりけん) — vouchers; zone tickets
- 学割 (がくわり) — student discount
- 指定席 (しじやく) — reserved seat
- 自由席 (じゆうやく) — general admission seat
- 禁煙車 (きんえんしゃ) — nonsmoking car
- 往復 (おうふく) — round trip
- 片道 (かたみち) — one way

### Places in Stations

- ～番線 (ばんせん) — track number ...
- 切符売り場 (きっぷうりば) — ticket vending area
- 改札 (かいはつ) — gate
- ホーム — platform
- 売店 (ばいてん) — kiosk
- 出口 (でぐち) — exit
- 入口 (いりぐち) — entrance
- 階段 (かいはん) — stairs
- いちばん前 (いちばんまへ) — first car; front end
- いちばん後ろ (いちばんうしろ) — last car; tail end



### Miscellaneous Public Transportation Terms

- 乗り換え (か) — transfer
- 次は～ (つぎ) — next (stop), ...
- 先発 (せんぱつ) — departing first
- 次発 (じはつ) — departing second
- 終電 (しゅうでん) — last train

### Announcements

- まもなく発車します — We will be leaving soon.
- 電車が参ります — A train is arriving.
- 次は～に止まります — Next (we'll stop at) ...
- ドアが閉まります。ご注意ください。 — The doors are closing. Please be careful.

### Useful Expressions

- この電車は秋葉原に止まりますか。 — Does this train stop at Akihabara?
- 終電は何時ですか。 — What time is the last train?
- 東京までの指定席を一枚お願いします。 — One reserved ticket to Tokyo, please.
- 学割が使えますか。 — Can I get a student discount?

A: 鎌倉行きの電車はどれですか。  
 Which one is the train bound for Kamakura?  
 B: 二番線です。  
 Track number two.

