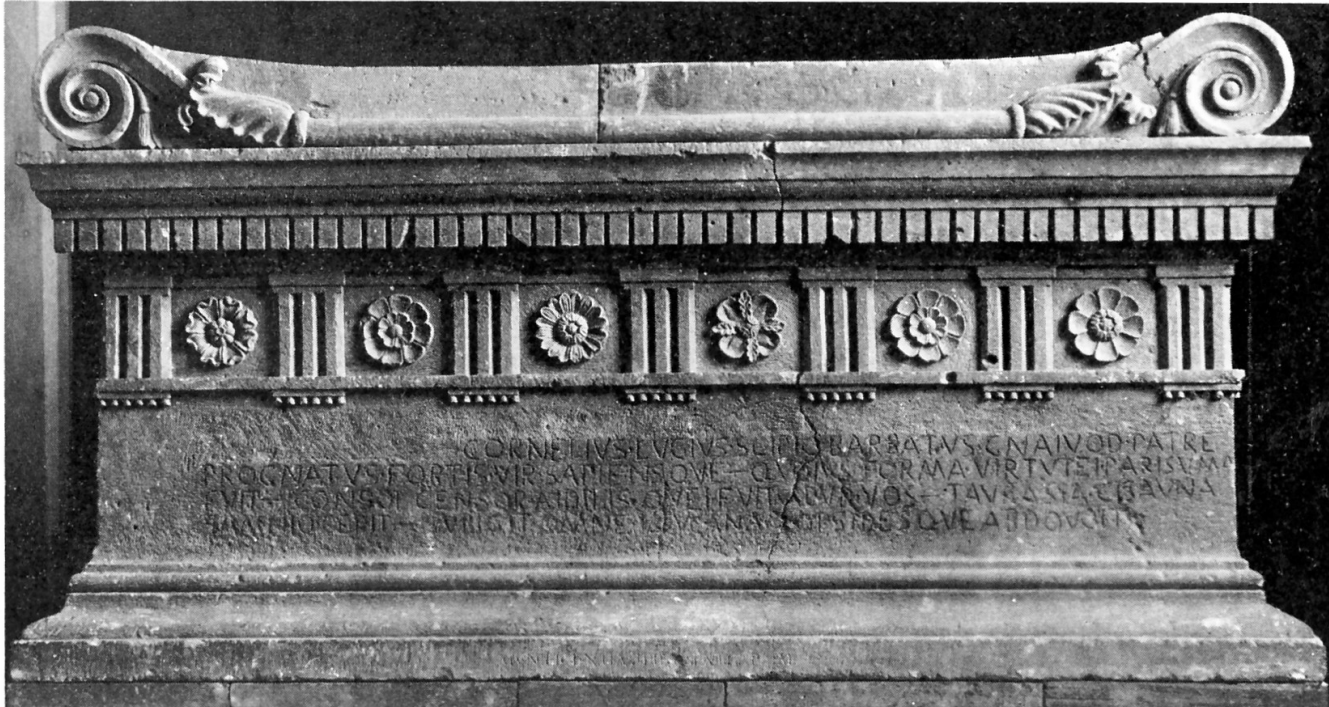


Rozsáhlý rozvoj výstavby za republiky po roce 302 př. Kr., kdy díky expanzi obrovský příliv financí z kořisti. Jen v letech 302-272 údajně 11 nových chrámů ve městě. V té době i **první helenizující vlna.** Do této vlny spadá i počátek chrámového okrsku Largo Argentina.



Kamenný sarkofág L. Cornelia Scipia Barbata (konsul roku 298 př. Kr.), první dobře dochovaný příklad helenizující architektury (zde ve formě výzdoby). Nalezeno v rodinné hrobce na Via Appia.

Počátek helenizačního procesu římské kultury (jinými slovy převzetí řeckého uměleckého kánonu – „primum initium mirandi Graecarum artium opera“ = „počátek obdivu vůči řeckému umění“ Livius, Ab Urbe condita, XXV, 40) se tradičně datuje k roku 212 př. Kr. Tehdy Marcus Claudius Marcellus dobyl Syracusae. Tento nový helenizující směr prostoupil všechny sféry římské kultury a vedl mj. ke vzniku sporu mezi zástupci tradiční přísné morálky předků (symbolem Cato starší) a mezi novou vládnoucí třídou se širším politickým a kulturním rozhledem (např. rodina Scipionů).



Agora Italiků na Delu, postavená soukromými prostředky v pozdním 2. st. př. Kr. jako společenské a obchodní středisko italské komunity v největším trhu s otroky ve Středomoří. V popředí pozůstatky portiku.

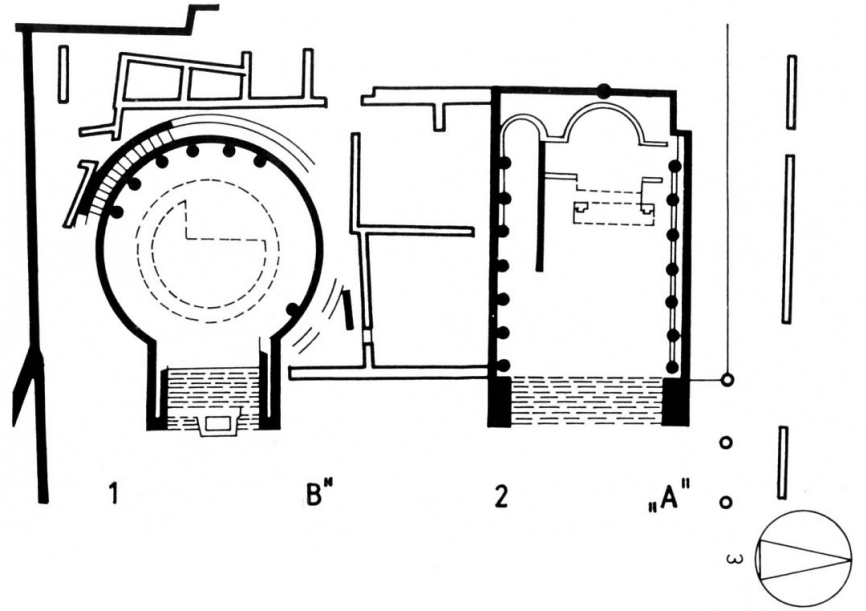
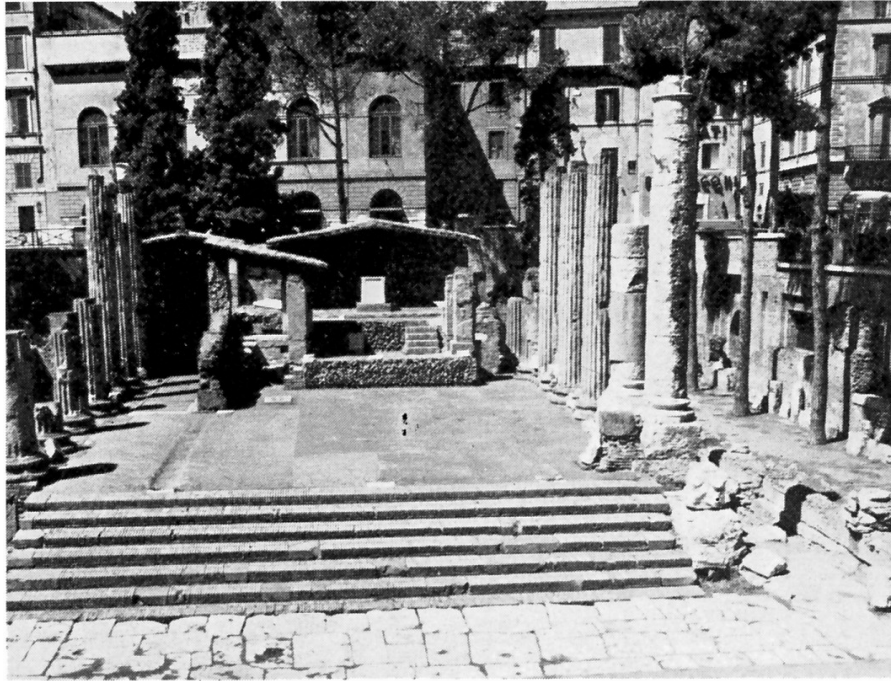
Largo Argentina, chrámový okrsek (350-80 př. Kr.). Na Martově poli, na dnešním náměstí Largo Argentina, jeden z nejstarších svatých okrsků republiky. Umístění podlouhlých a centrálních staveb trochu připomíná temenos Athenaionu v Delfách. Nejstarší je chrám C z konce 4. st., chrám A byl zřejmě zasvěcen Juturně v roce 241 př. Kr., chrám B zasvěcen Fortuně Huiusce Diei (dnešního dne) kol. r. 101 př. Kr., kdy všechny stavby uzavřeny v jeden arch. celek.

Chrám C – schodiště v popředí, zasvěcen Feronii.



Mezi svatyněmi je z hlediska vývoje architektury nejdůležitější chrám B – kruhový peripteros. V řeckém světě plnila tato forma roli symbolu jednoty obce – podobně v Itálii nejčastěji pro Vestin chrám, kde věčný oheň („rodinný krb“). Je pravděpodobný, že starobylá italská capanna italica (resp. její kruhová varianta) se „spojila“ s formou kultovního významu z řec. světa.

Chrám B ale není neutrálně kruhový podle řeckého vzoru, ale sleduje kolem stojící pozici podlouhlých staveb a získává frontální charakter tím, že na pódium se lze dostat jen přes přesahující schodiště a tím, že před ním stálo čtyřsloupový portikus. Ve způsobu spojení válce a prizmatu je předchůdcem Pantheonu: zásadní znak řím. arch.: spojení obloukovitých a lineárních segmentů a frontalita.



## **Doba královská a raná republika (ca 750-290 př. Kr.) - Řím**

Via Appia, Aqua Appia (312 př. Kr.). Spolu s rozvojem města začala i výstavba technických zařízení – inženýrských staveb. Nejstarší je kameny dlážděná cesta spojující Řím přes Capuu s Brindisiem (první úsek je ca 120 mp=175 km). Se jménem Appia Claudia je spojen i vodovod Aqua Appia, zatím převážně vedený v podzemí nebo do skal vytesanými kanály.

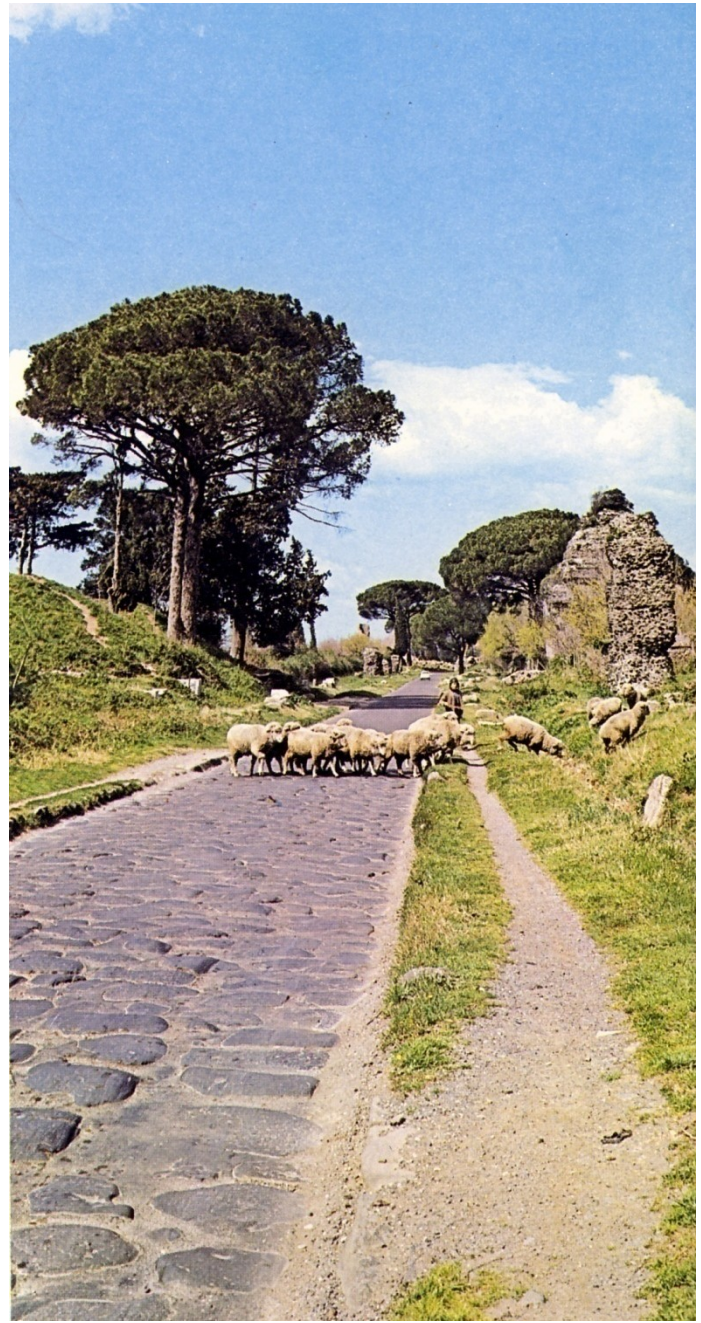
Počátek této „královny cest“ se později stal nejznámější hřbitovní cestou města.

Nezbytné stavby: na poč. 3. st. př. Kr. podle údajů censu v Římě více než 150.000 obyvatel.

Dalším vodovodem je Anio Vetus, vystavěl M. Curius Dentatus v roce 272 př. Kr.







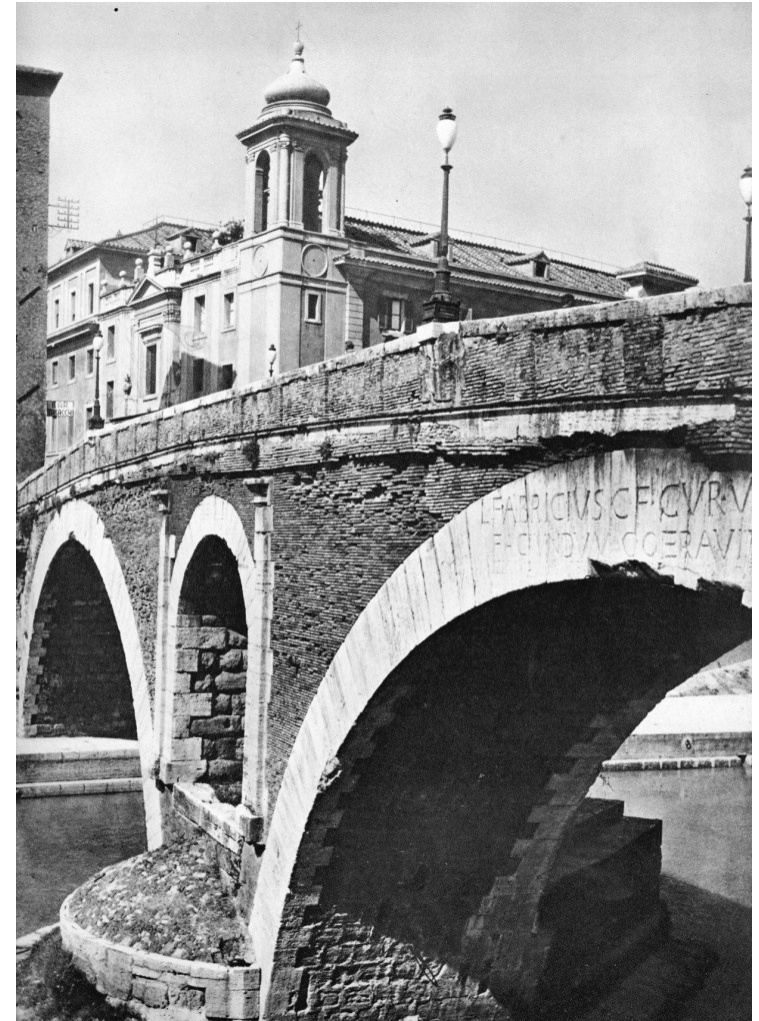
U brodu řeky Tevere (Forum Boarium/Forum Holitorium) důležitý komunikační bod, kam vyústovala řada cest (Via Campana, Via Salaria). První most zde již za krále Anca Marcia – Pons Sublicius. Dodnes viditelné pozůstatky mladšího mostu – Pons Fabricius (L. Fabricius, úředník dozorující cesty, 62 př. Kr.). Na ostrově po morové nákaze v roce 293 př. Kr. postaven chrám Aescupaliovi (Asklépios – bůh léčitelství).



První kamenný most: Pons Mulvius S od Říma (ca 220 př. Kr.,  
přestavba 109 př. Kr.), následuje Pons Aemilius (149 př. Kr.) a Pons  
Fabricius (62 př. Kr.)



Pons Fabricius spojoval Forum Holitorium a ostrov v Tiberu. Má dva oblouky s jedním pilířem v korytu, který je ale ve skutečnosti dvojitý pilíř, protože jeho dřík je prolomen menším obloukovitým otvorem, zdobeným z obou stran pilastrem.



Zásadní zlom ve vývoji římského státu i architektury po punských a makedonských válkách, resp. po získání Pergamonu v roce 133 př. Kr.: úzký kontakt s řeckou a helenistickou civilizací.

Nová území právně přetvořená v provincie v čele s prokonsulem nebo propraetorem – na východě jde o oblasti mnohem bohatší a zcela jinak politicky a kulturně utvářená, než jsou původní italické oblasti. Z nich proudí do Říma obrovské bohatství, generují nové profese politické i ekonomické. To se odrazí i v kritické situaci vnitropolitické (krize zemědělské ekonomiky, války se spojenci kvůli občanství atd.). Objevují se nové, výrazné osobnosti na politické scéně, kteří i architekturu využívají v mocenském boji (poprvé Marius a Sulla).

V průběhu 2. st. pokračující kulturní helenizace vedla po 2. punské válce k zahájení rozsáhlé výstavby, které měly učinit město vhodným k zastání nové role vládce Středomoří. Především se stavěly inženýrské stavby, cesty, vodovody, potravinové (horrea) a veřejné sklady.

Největší vliv měl vynález litého zdiva (opus caementicia). Zpočátku se masově rozšířil v Kampánii, kde se prvně prosadily i architektonické postupy, které se později uplatnily i v Římě.

Lité zdivo obzvláště oblíbené u lázní, jejichž prvním známým příkladem jsou lázně v Capui z roku 216 př. Kr., ty následují lázně v Teanu a poté za Gracchů vybudované lázně na foru v Pompejích.

V téže době se ve všech koloniích s latinským právem objevuje forum jakožto veřejný prostor, kde stojí na vysokém pódiu chrám kapitolské trojice.



Kapitolský chrám na foru v Pompejích, uzavírající z jedné strany forum.

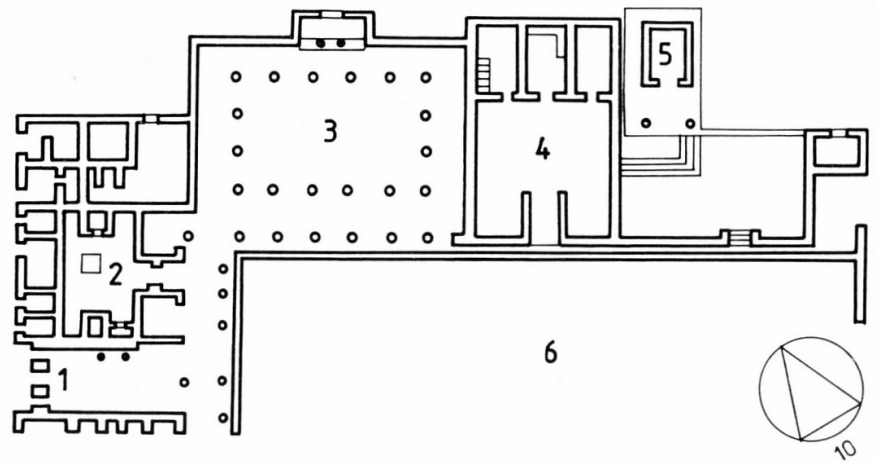




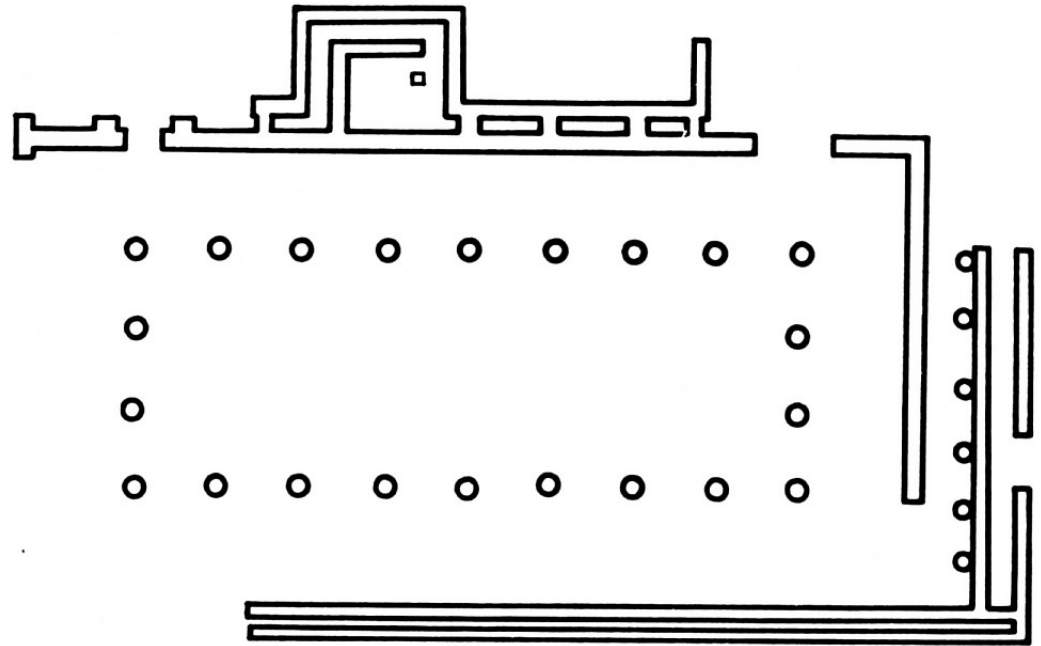
Freska z domu Iulia Felix v Pompejích vyobrazuje forum města s jezdeckými sochami stojícími před portikem.

Cosa, forum a basilika (150-125 př. Kr.). Jedno z nejstarších známých for, důležitý pramen pro způsob umístění veřejných staveb. Náměstí obdélného půdorysu, zhruba V-Z osa, zřejmě plně obestavěné. Vstup od Z přes tři oblouky na dva průchody členěnou bránu. Vedle vstupu úřední budova, ze S comitium (lidové shromaždiště) a basilika (tržní a soudní budova) a chrám. Úřední budova - jednoduchý atriový typ. Basilika přesně v systému popsaném Vitruviem. Zaujala rohovou část S strany, směrem k náměstí otevřené sloupoví, uprostřed vnitřní delší strany sídlo soudce – tribunal. Jde o helenistický typ, vychází z tržní basiliky na Délu. Comitium: vzadu tři místnosti, velká hala vpředu po obvodu „hlediště – schodiště“. Chrám stojí na pódiu uprostřed samostatného malého temenu.

1-brána; 2-úřední budova; 3-basilika; 4-comitium; 5-chrám; 6-forum.



Ardea, basilika (kol. r. 100 př. Kr.). Další vývojový stupeň basiliky, jejíž perspektivy v této době ještě vůbec netušeny. Její vyvýšená ústřední část je delší než u basiliky v Cose. Hlavní vstup je znovu na delší straně, ale zde je vytvořen portikus i na jedné kratší straně, čímž vznikla dominance dvou na sebe kolmých os – tento způsob řešení prostoru se později stane typickým pro římské baziliky.



Přebírání řeckého modelu je v architektuře velmi zřetelný, ačkoli zpočátku se spíš upravovaly starší tradiční formy podle nových řešení, poznaných v helenistickém světě. Dobrým příkladem pro to je Herkulův chrám na akropoli v Cori v J Itálii, který konstrukčně je na vysokém pódiu umístěný čtyřsloupový (tetrastylos) dórský chrám (čtyři hladké dórské vlysy, kanelované sloupy), vystavený ale na pódiu z lomového kamene, spojovaného maltou. Poč. 1. st. př. Kr. Vyznačuje se štíhlým sloupovím a kladím s hladkými římsami v lehčím stylu, než býval u dórských staveb.



Užívání mramoru zatím nebylo příliš rozšířené v Římě, výjimkou je dodnes stojící chrám postavený na konci 2. st. na Foru Boariu. Chrám zasvětil obchodník Marcus Octavianus Herennus z Tivoli Herkulovi (nesprávně Vestin chrám) jako dík za to, že směl zužitkovat veřejný prostor. Tento kruhový chrám má svatyni z pentelického mramoru, po obvodu stojí na stupňovitém nízkém pódiu 20 korintských sloupů. Základy z tufu, těženého v jeskyni Grotta Oscura na ostrově Capri.

Konstrukčně je významný, protože je příkladem přebírání řeckých vzorů: kruhový půdorys po vzoru tholoi, čistě mramorová nadstavba. V této době se právě začíná uplatňovat užívání korintské hlavice, která zpočátku jen pozvolně, za Augusta pak úplně vytěsňuje tradiční toskánské a dórské hlavice.

**Chybí kladí!**



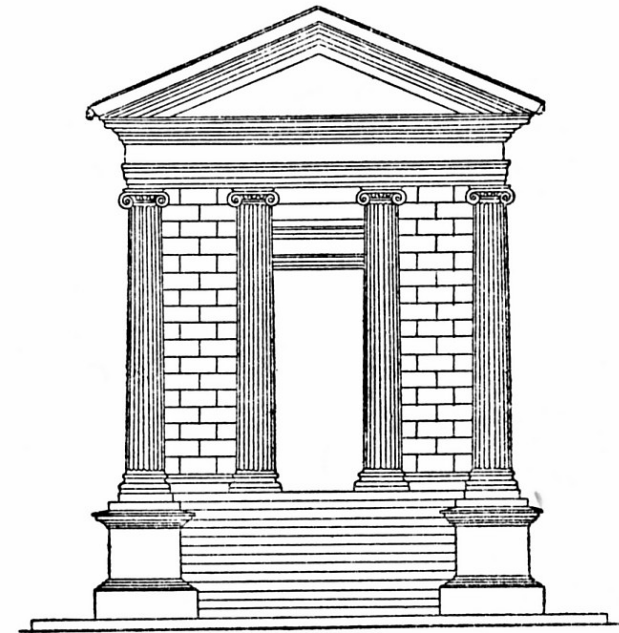
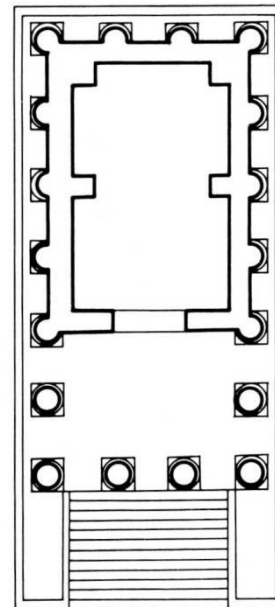
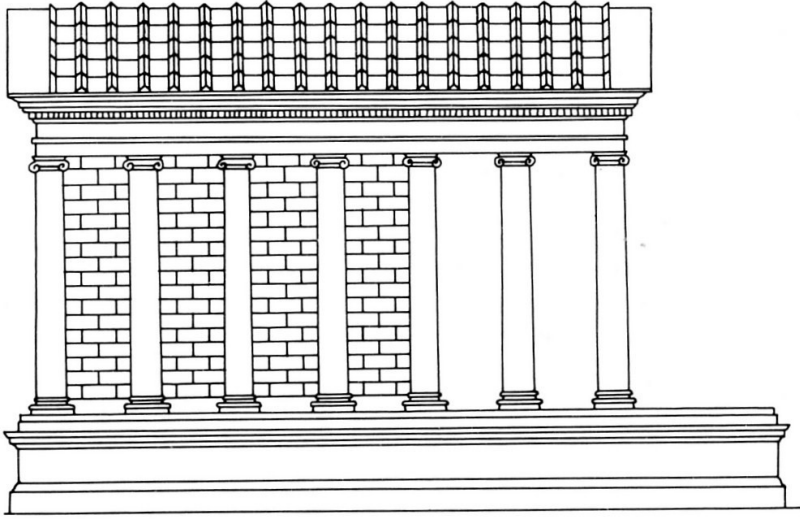
**Kruhový chrám na Foru Boariu (mylně označován za Vestin), nejstarší dochovaný mramorový chrám v Římě v čistě řeckém stylu.**





**Korintská hlavice z chrámu  
Herkula na Foru Boariu.**

Druhá význačná stavba z téže doby na Foru Boariu je chrám Fortuny Virilis (tradičně, možná spíš Portunus), představuje typickou a kanonickou podobu římské obdélné formy chrámových staveb. Původním vzorem je helenistický prostylos, upravený postavením na pódium a frontalizovaným schodištěm. Cella je stejně široká jako pronaos, z vnější strany je členěná pseudosloupovím. Ukazuje, jak se římská chrámová stavba stala budovou zapadající do typické městské zástavby – její frontalita požadovala/umožňovala zasazení do hloubky prostoru, nikoli nevázané volné umístění.







MTNNS



**Tivoli (Tibur), kruhový chrám Sibylly, velmi podobný chrámu na Foru Boariu, ze stejné doby. Také korintské sloupy, ale kladí zdobené vlysem s girlandami, stojí na vysokém kvádrovém pódiu. Ukazuje, že monumentální architektura řeckého stylu se prosazovala nejen v Římě, ale i v jiných městech.**

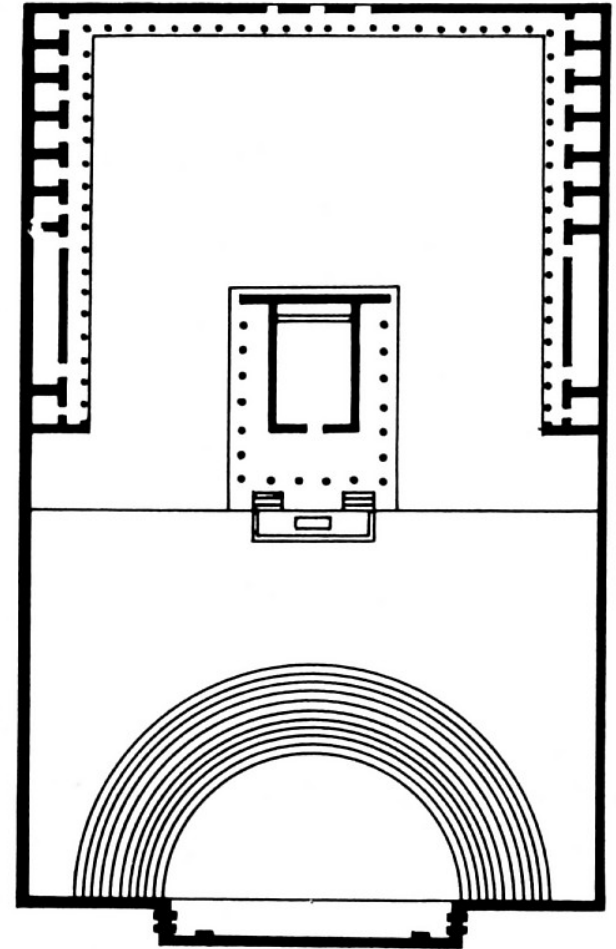


Rozsáhlá výstavba se netýkala jen Říma, ale ve všech latinských městech se budují veřejné a chrámové stavby, často monumentálních rozměrů. Nejvýznačnější příklady symbiózy helenistických a italických stavebních prvků a zároveň nejmonumentálnější památky republikánské architektury jsou chrámové okrsky v Gabii, chrám Fortuny Primigenia v Praeneste (Palestrina) a Herkula vítězného v Tivoli.

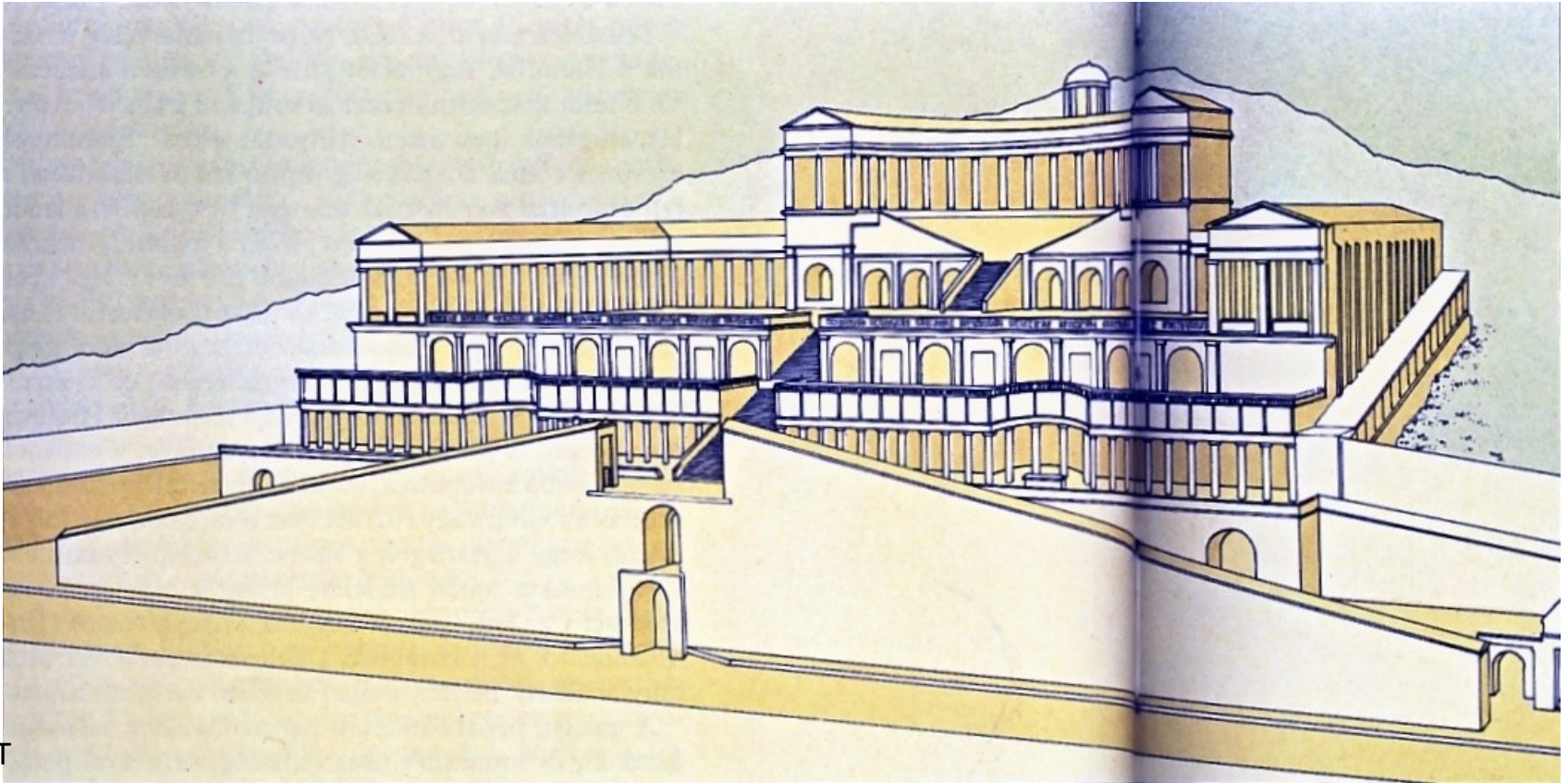
Gabii, chrámový okrsek Junony (150 př. Kr.).

Pozdně republikánská architektura Latia, spojující v sobě jihoitalské a sicilské vlivy. Vznikla zde řada temenoi značných rozměrů na vyvýšených místech podle helenistických předloh.

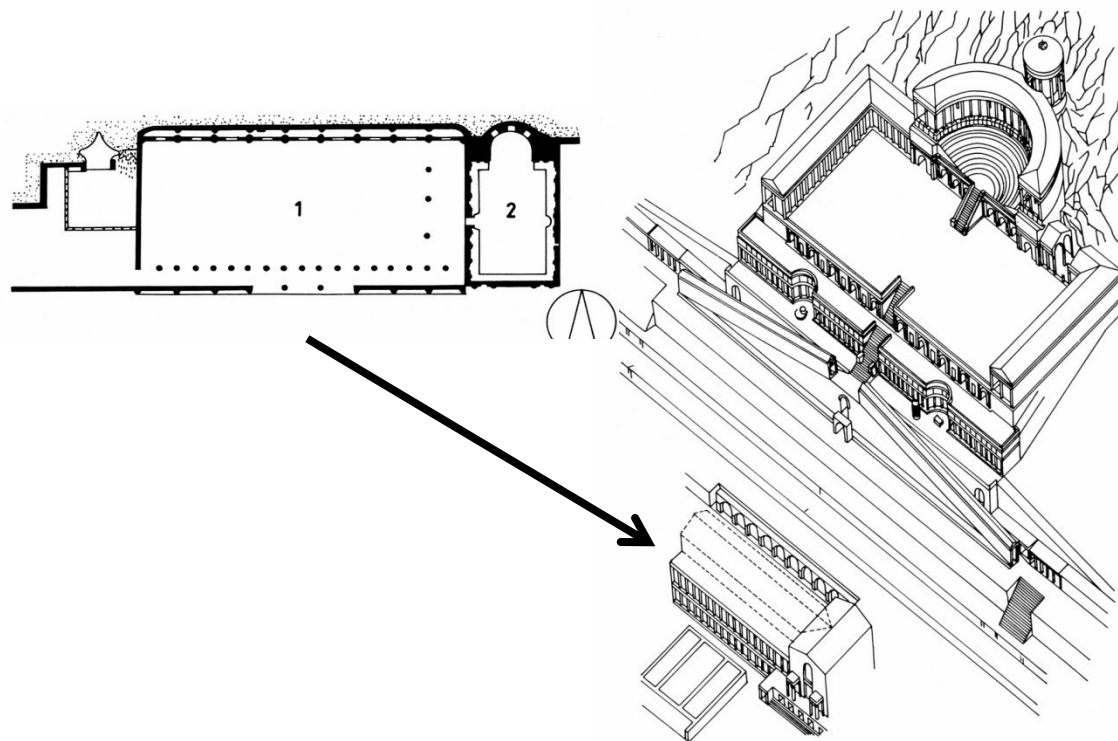
Chrám je umístěn ve středové ose do tvaru písmene U uspořádané, sloupovým lemované terasy, před jeho průčelím se nachází půlkruhové hlediště divadelního typu. Chrám – jedna cella, šest sloupů v průčelí, na pódiu. Přístupovalo se přes dva schody, mezi nimiž plocha pro umístění oltáře. V římském chrámu souvisel oltář s chrámem i stavebně.



Svatyně Fortuna Primigenia v Palestrině (Praeneste), monumentálnější, než kterákoli soudobá stavba v Římě. Rozsáhlý komplex budov pochází zřejmě z konce 2. st. př. Kr. a vznikl podle vzorů podobných stavebních komplexů v Pergamonu a na Rhodu. Je umístěn na spektakulárním místě (nad a kolem jeskyně sloužící k věštbám), na mohutných základových zdech, je složen ze sedmi teras, spojených rampami a členěných arkádami.



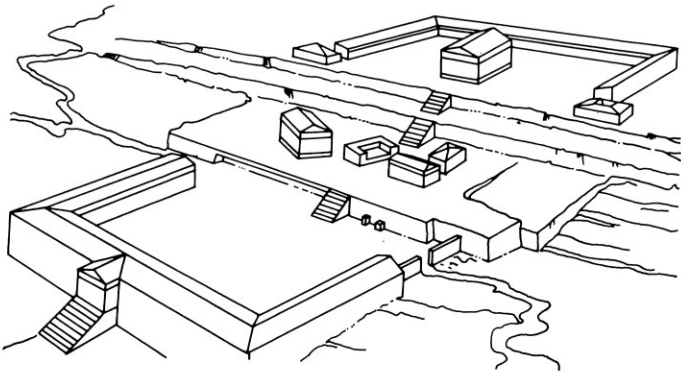
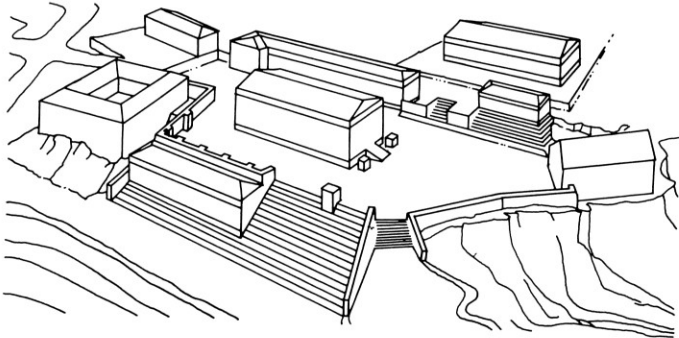
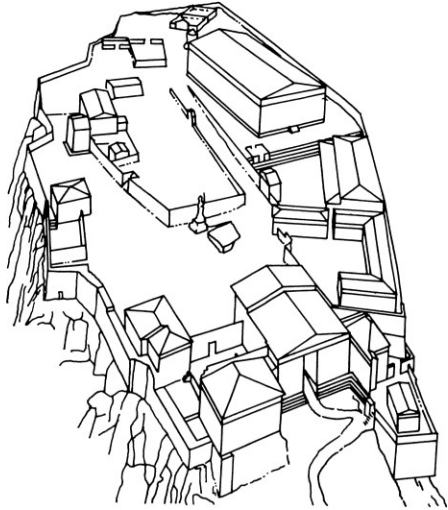
Charakteristické uspořádání prostoru v jádru stavby: 22x14 m obdélný prostor, ukončený uprostřed delší strany do skály vytesanou apsidou (vzorem helenistická nymfea kolem pramenů). Samotná svatyně je kruhového půdorysu – monopteros, je umístěná na nejvýše umístěné terase a je uzavírána hledištěm divadla a portikem se třemi řadami sloupů. Tentýž architektonický rytmus je charakteristický i pro Pompeiovo divadlo a k němu náležící Venušin chrám v Římě (55-52 př. Kr.).



Chrám v Palestrině má jasnou vazbu na helenistickou architekturu: stavební komplex připojený k foru několika rampami, dominující celému zastavěnému prostoru, stupňovitě se zvyšující. Prvním stavebním komplexem tohoto typu je již Periklova akropole v Athénách, k dokonalosti dovedeno v chrámovém komplexu v Pergamonu. Od čtvrté terasy palestrinského chrámu se rytmicky střídají rovné a klenuté linie, obloukové konstrukce a půlkruhové niky – exedry. Střídají se iónské a dórské sloupy, dórské vlysy a toskánské hlavice. Plastický a dynamický účinek celého komplexu vyplývá mj. i z tvářnosti opus caementicia, díky čemuž se i lépe celá konstrukce přizpůsobovala prudkému svahu terénu. Muzeum v Palestrině ze 17. st. ve svém klenutém průčelí připomíná nejvýše umístěný oblouk svatyně. Zde se nachází i mozaiky původního chrámu (mj. slavná nilská scéna).



# Příklady řeckého a helenistického způsobu monumentálního uspořádání prostoru

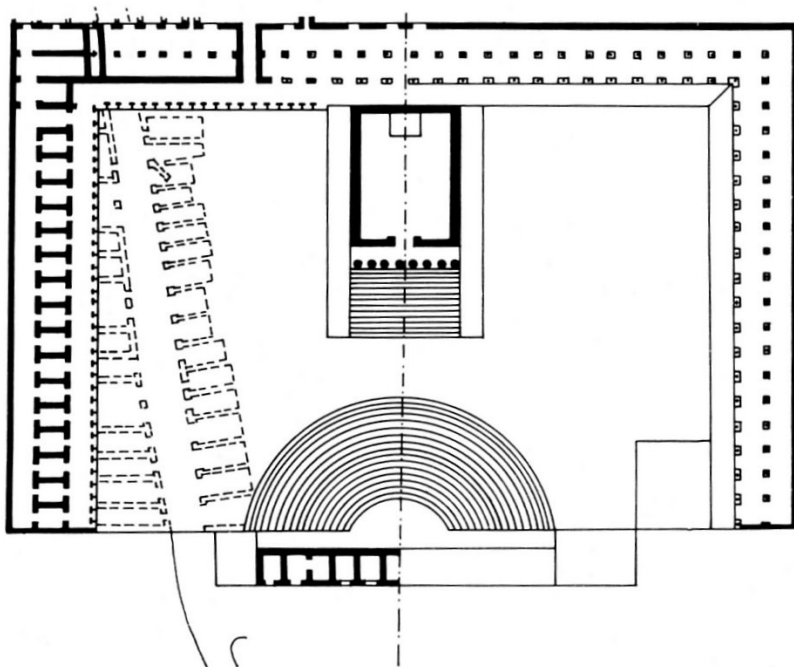






Chrám Vítězného Herkula v Tivoli je proveden podobně – nachází se na terase členěné trojitou arkádou, na impozantním podstavci. Chrám je prostylos na pódiu, za divadlem. Přesto je jeho řešení jednodušší, více lineární a geometrické.

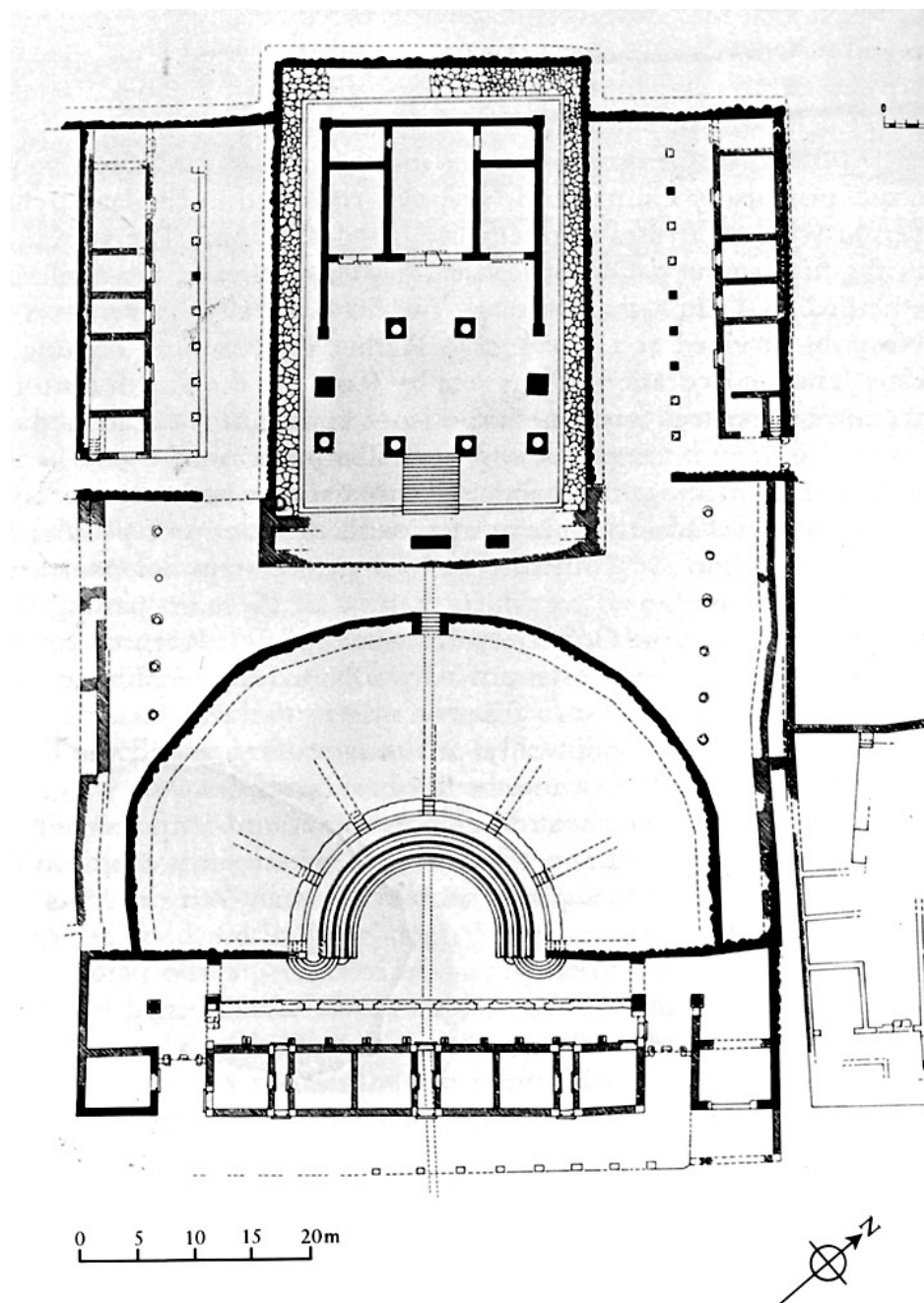
Na těchto architektonických dílech v Latii je citelný vliv řeckých vzorů, zvláště dvou od sebe se lišících uměleckých směrů: na jedné straně tzv. „pergamské baroko“ v Palestrině, na straně druhé odměřenější, klasicistní styl v Tivoli. Tato bipolarita je sledovatelná na všech uměleckých projevech této doby.



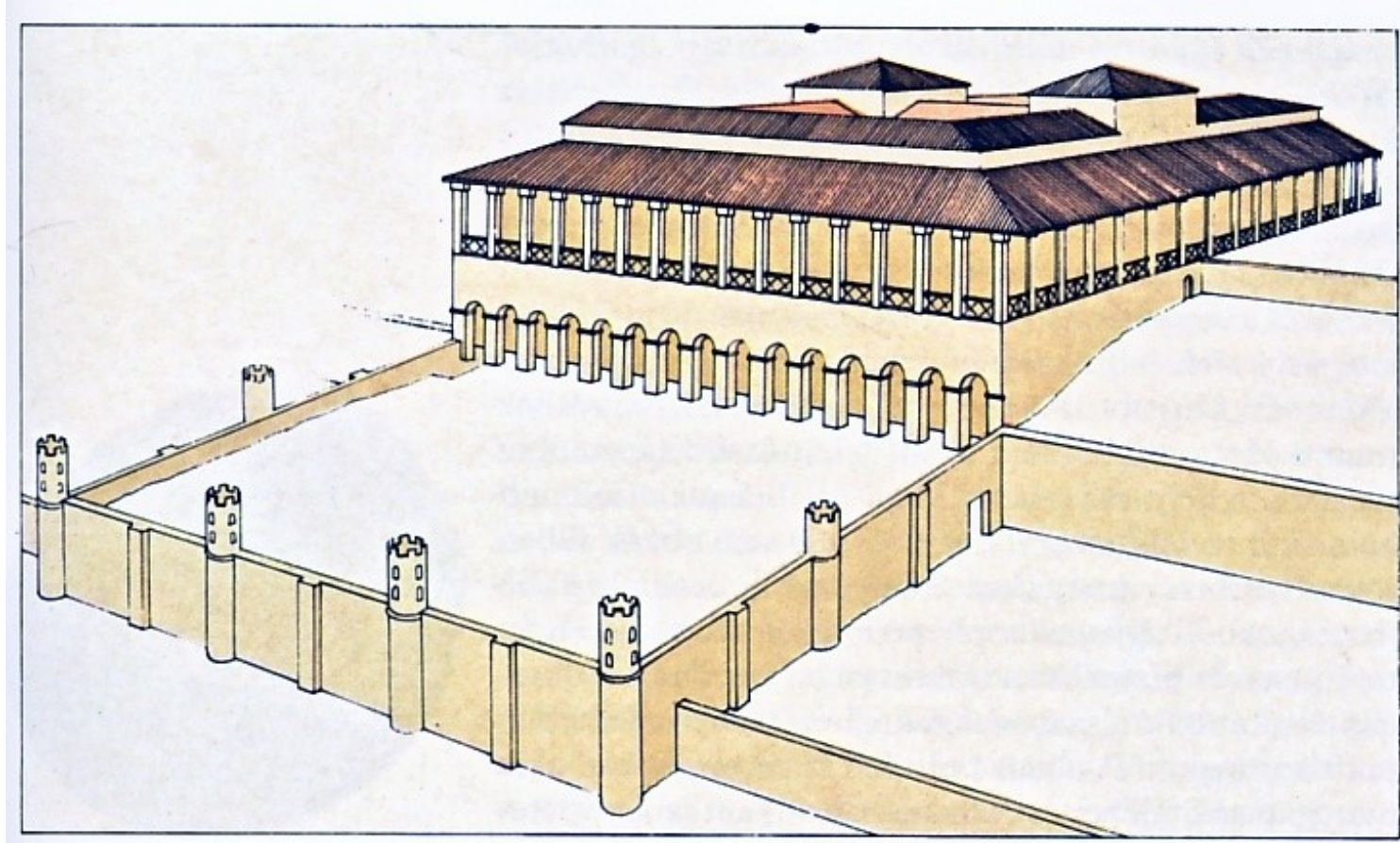
Půdorys chrámového okrsku v Pietrabbondante (ca 100-91 př. Kr.).

Největší samnitské náboženské centrum, dokazuje blahobyt italických obchodníků a bankéřů doby před občanskou válkou.

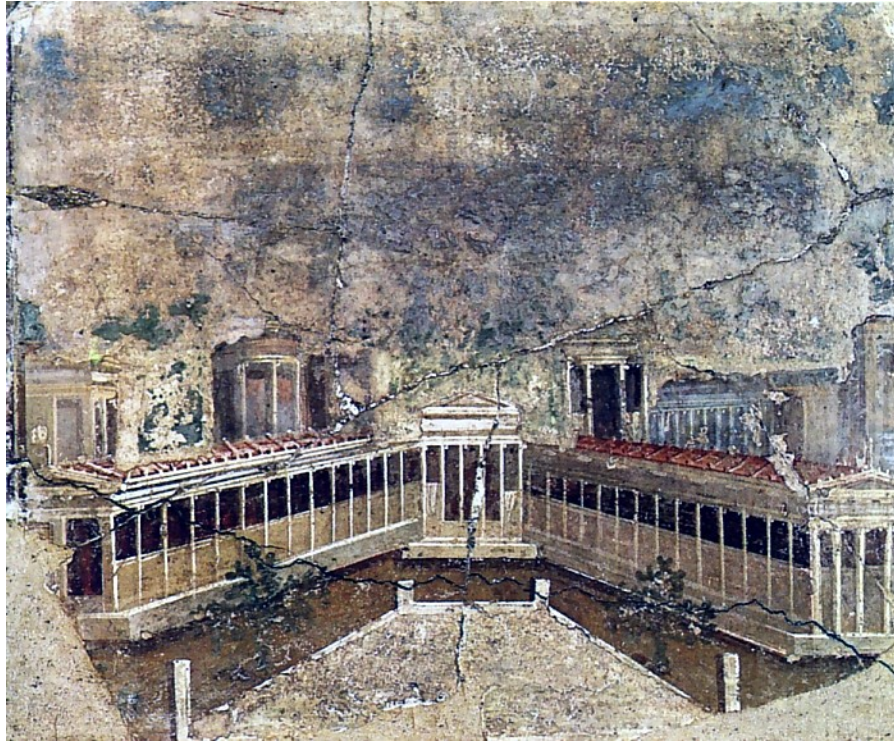
Osové umístění chrámu za (a vizuálně nad) divadlem, je typickou formou středo-italských chrámových staveb této doby.



Villa v Settefinestre, okolí Cosy, 1. st. př. Kr. Monumentální ústřední budova velkostatku (od roku 1976 anglicko-italský výzkum), zaměřeného na zemědělskou velkovýrobu.



Freska z jedné pompejské villa maritimy, zobrazující její architektonickou podobu. Tento typ luxusního obydlí se rozšířil ke konci republiky, kdy se mezi bohatými Římany stalo módou trávení letního času mimo město, u moře. Nejčastěji se nacházejí v Neapolském zálivu.



**Řím** – za Sully na poč. 1. st. př. Kr. se vytvořil nový druh vztahu mezi objednateli a tvůrci monumentálních staveb. Po absorbování řeckých a východních vzorů vznikla nová urbanistická „politika“, jejímž hlavním cílem byla oslava římského tvůrčího génia a zároveň výstavba takového města, které plně může zastat roli hlavního města světa (caput mundi). Platilo to zpočátku pro veřejné stavby, u privátních budov zatím žádný jednotný regulační plán neexistoval.

Mohutný příliv venkovských, často nemajetných přistěhovalců se přitom usazoval na okrajích lidových čtvrtí bez ohledu na jakékoli bezpečnostní předpisy – poptávka po nových obytných čtvrtích. Nastal nedostatek volných ploch, proto se obytná architektura rozvíjela vertikálně, do výšky. Tak vznikly později typické činžovní domy (insulae) císařství.



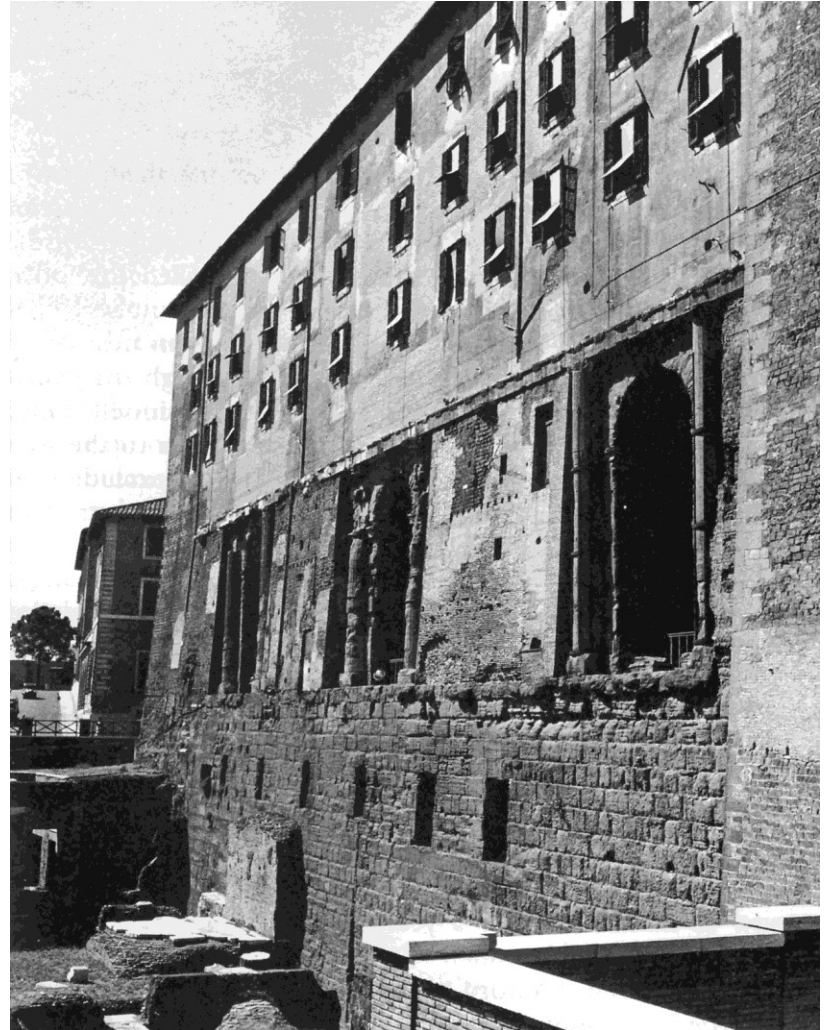


Insulae za městskými hradbami.

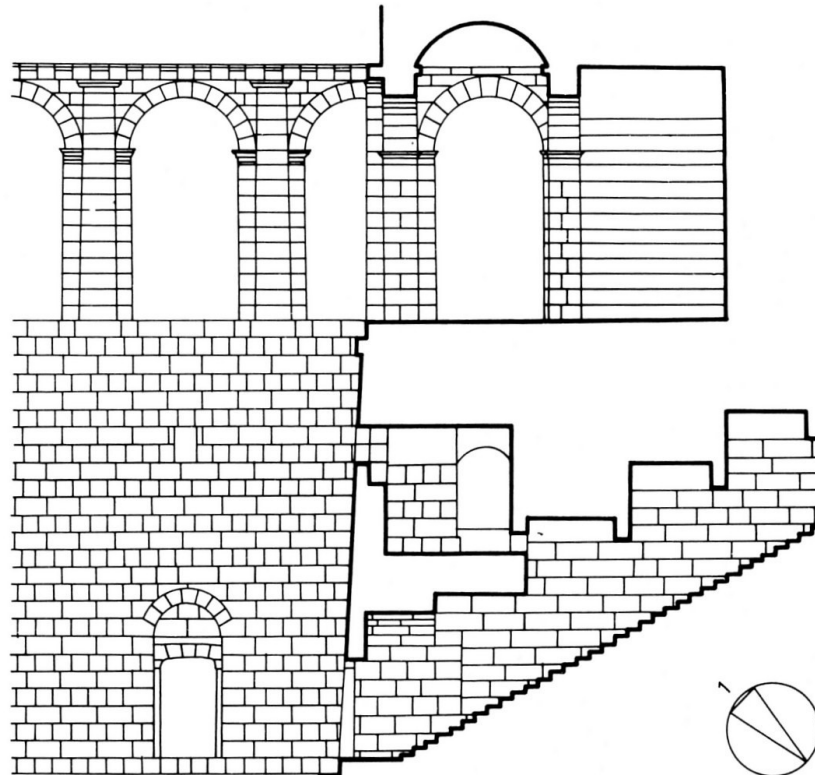


MTNNS

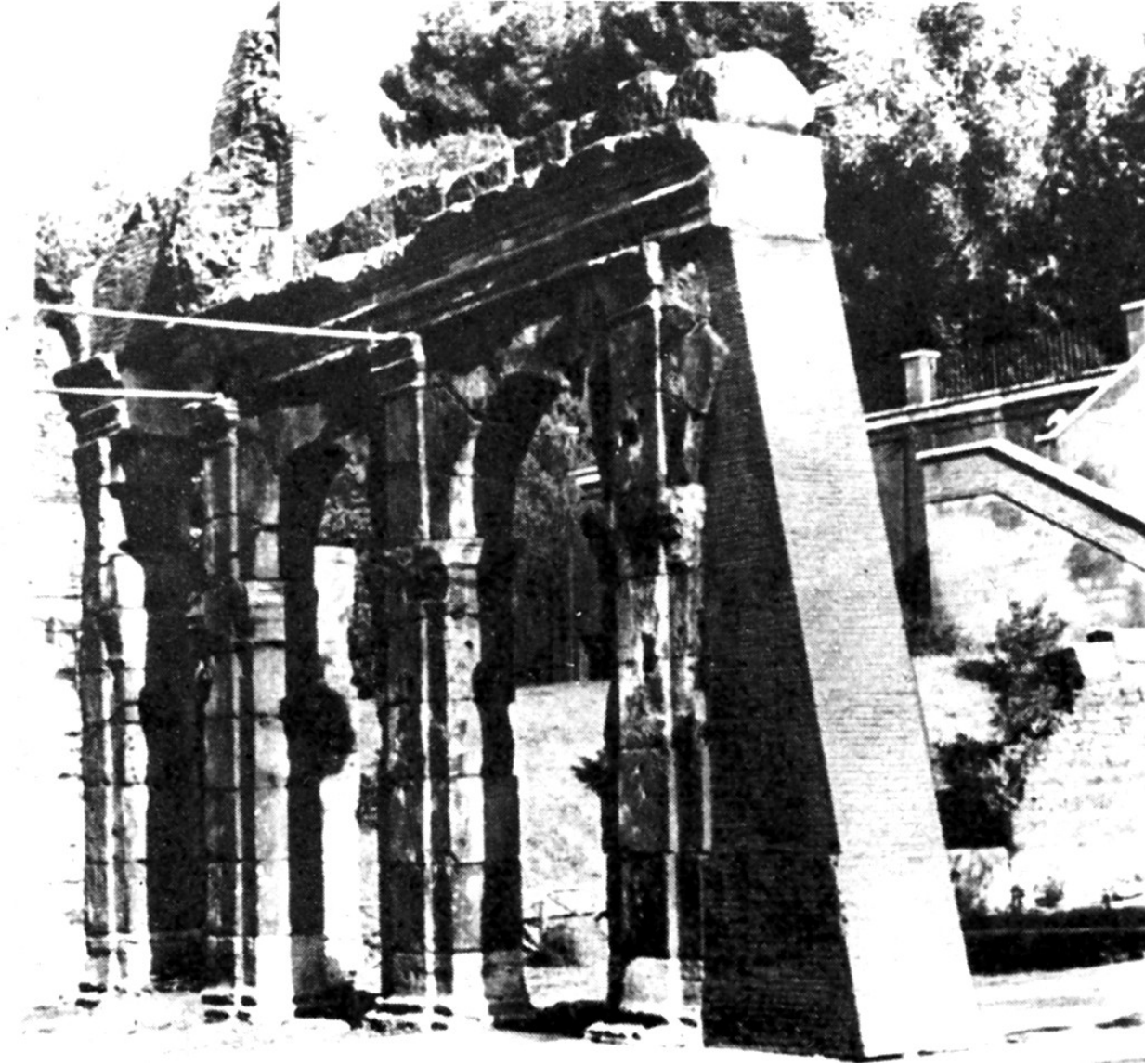
Tabularium – jedna z nejkrásnějších dochovaných republikánských staveb na západním konci Fora. Roku 78 př. Kr. nechal budovu vystavit Q. Lutatius Catulus (architekt L. Cornelius) na místě starší, při požáru roku 83 př. Kr. vyhořelé budovy. Státní archiv.



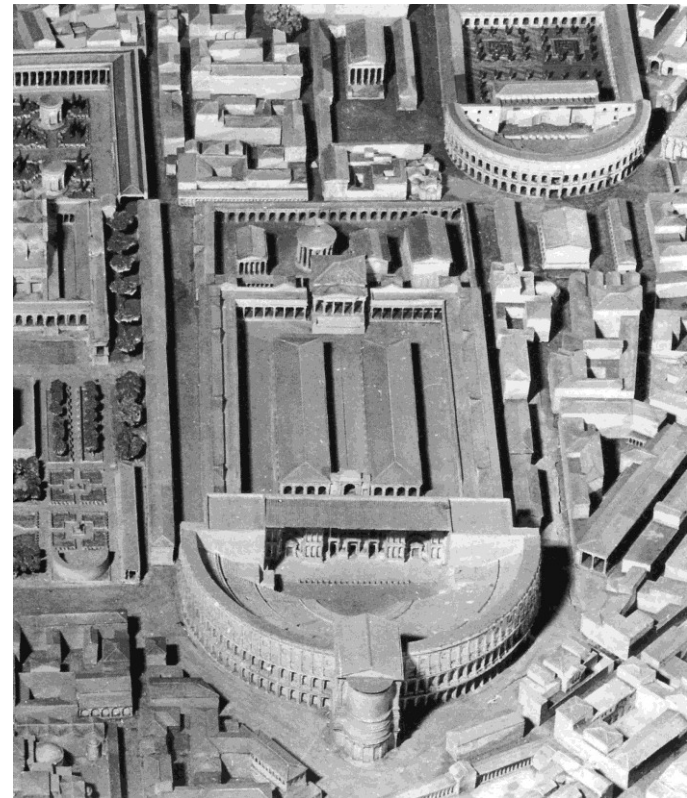
Tabularium je nejlepším urbanistickým počinem Sully, spojuje Forum a Kapitol. Tato budova v sobě spojuje dvě novinky římské architektury: rozsáhlé užití pálených cihel a aplikaci kruhových linií a kleneb. Tento prvek, nazývaný „motivem Colosseum“, se vyvinul v Latii u monumentálních chrámových staveb, a poprvé se v Římě použil na Tabulariu (a na Foru Holitorium). V jeho průčelí nad vysokým pódiem je dvoupatrový portikus, v prvním patře s oblouky, ve druhém s rovným architrávem. V prvním patře jsou dórské kanelované polosloupky.

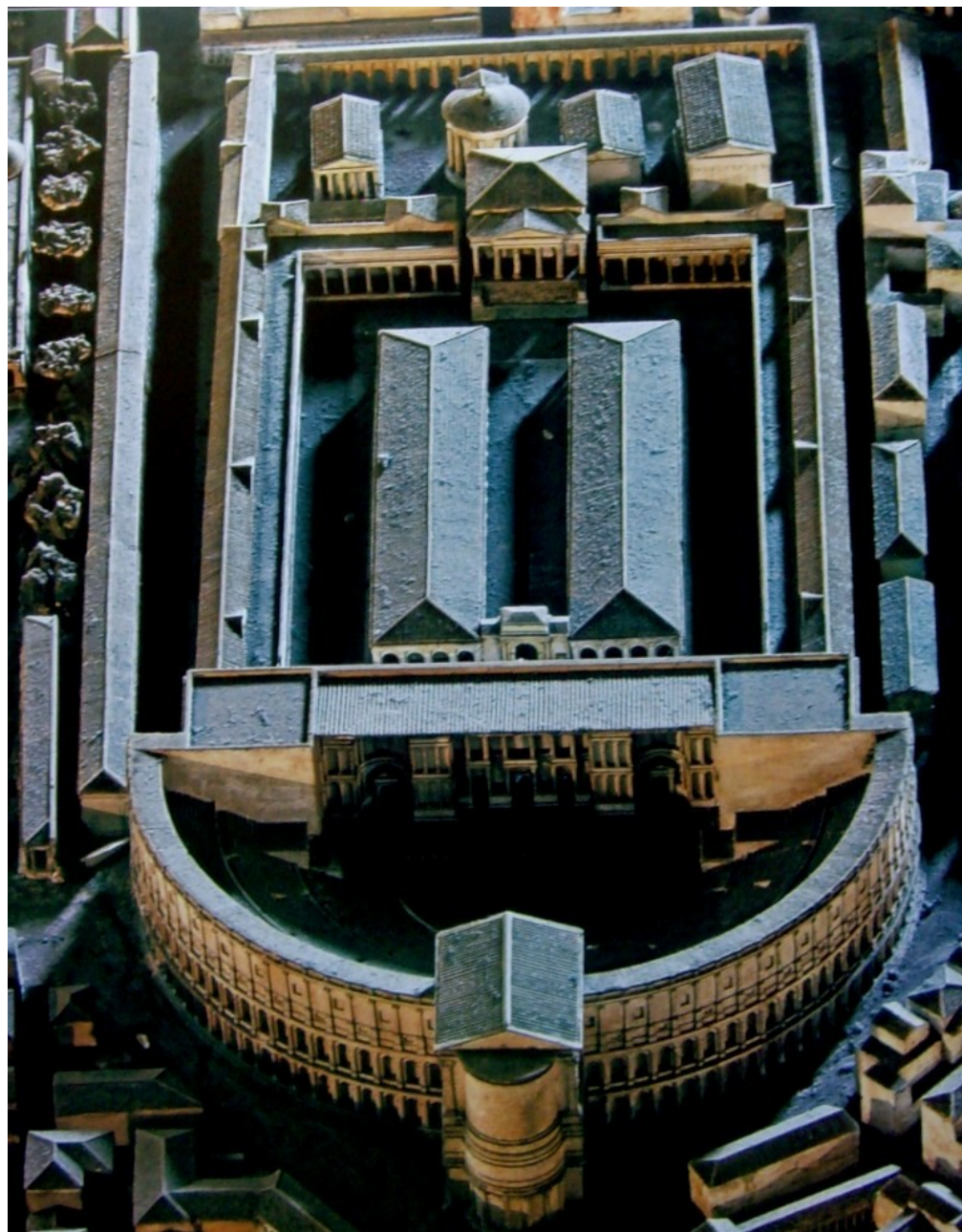


Forum Holitorium – zeleninový trh u řeky. Fragment portiku, první „motiv Colosseum“ v Říme. Kol. r. 80 př. Kr.



Další výrazný vliv na urbanismus doby měl Pompeius Magnus. Jeho zájem směřoval na Martovo pole (campus Martius), kde nechal postavit dvě významné stavby: divadlo a portikus. Divadlo za obrovskou cenu vzniklo již z mramoru – první rozsáhlá stavba tohoto druhu v Římě. Ze čtyř „článků“ složený portikus je odvozen od helenistického archetypu „muzea“, kde byla vystavěna umělecká díla. Tyto římské haly ale určeny více pro rozhovory, rozjímání a filosofování.





Pompeiovo divadlo, uprostřed  
hlediště se nachází chrám Venuše  
Victrix a za jevištěm portiky.

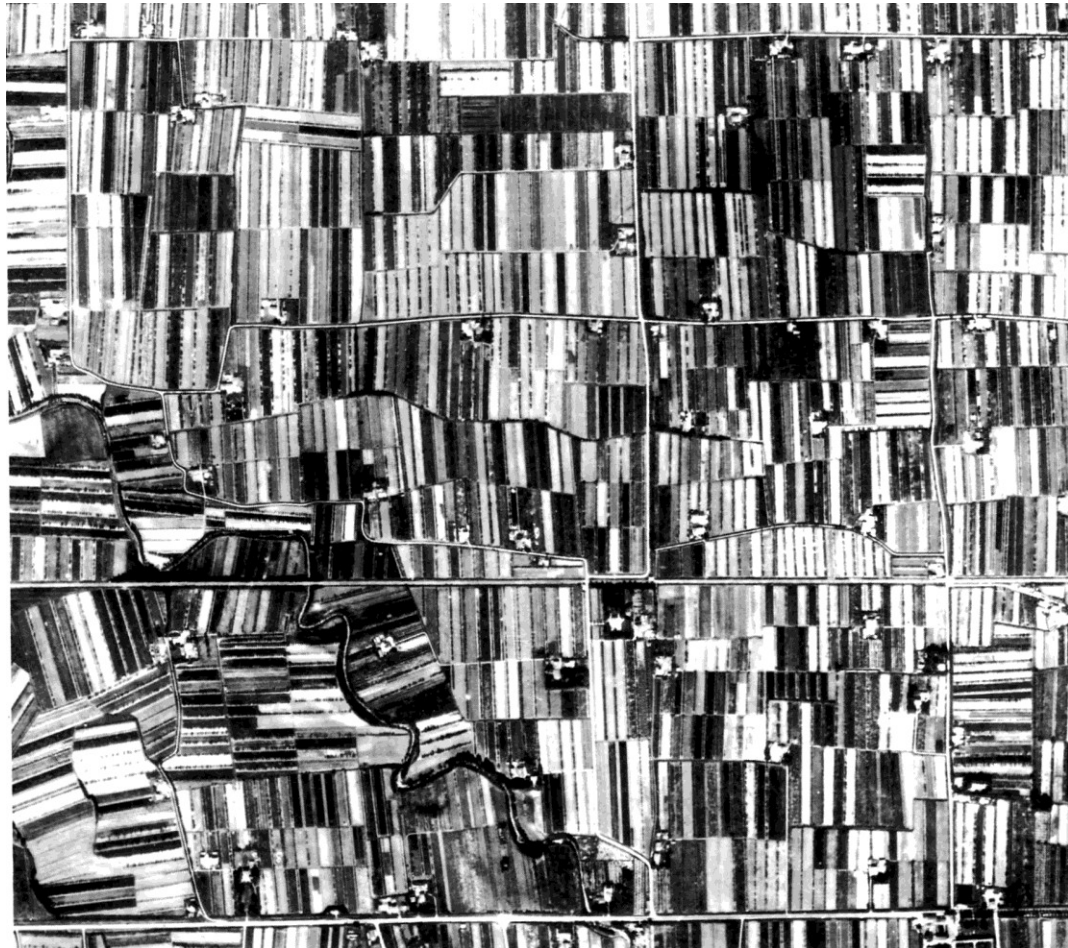
Kolonie, municipia – města s římským/latinským právem na nově dobytých územích. Především v nových koloniích se hned objevují urbanistické prvky a stavební typy, dovezené z Říma – městské hradby (oddělují území města od venkova, pomerium), comitium (místo městských rituálů, symbolizuje úzkou vazbu na Řím), curia, forum (sídla místních samospráv) a k němu neoddělitelně patřící stavby (především basiliky).

Právní a politický statut (závislost na Římu, předepsané formy úřadů a samospráv) kolonií měl vliv i na urbanistickou strukturu. Mj. plnily i vojensko-obranné úkoly. Ne náhodou se jejich struktura shoduje s půdorysnou dispozicí táborů (castrum). Především je to zřejmé v základních osách severo-jihní cardus maximus a východo-západní decumanus maximus. Dalším znakem je základní členění (původně tábora, později města) na blokové plochy – insulae, zpočátku obdélníkové, později čtvercové). Nejstarším příkladem takové urbanistické dispozice je Ostia Antica založená v roce 380 př. Kr.



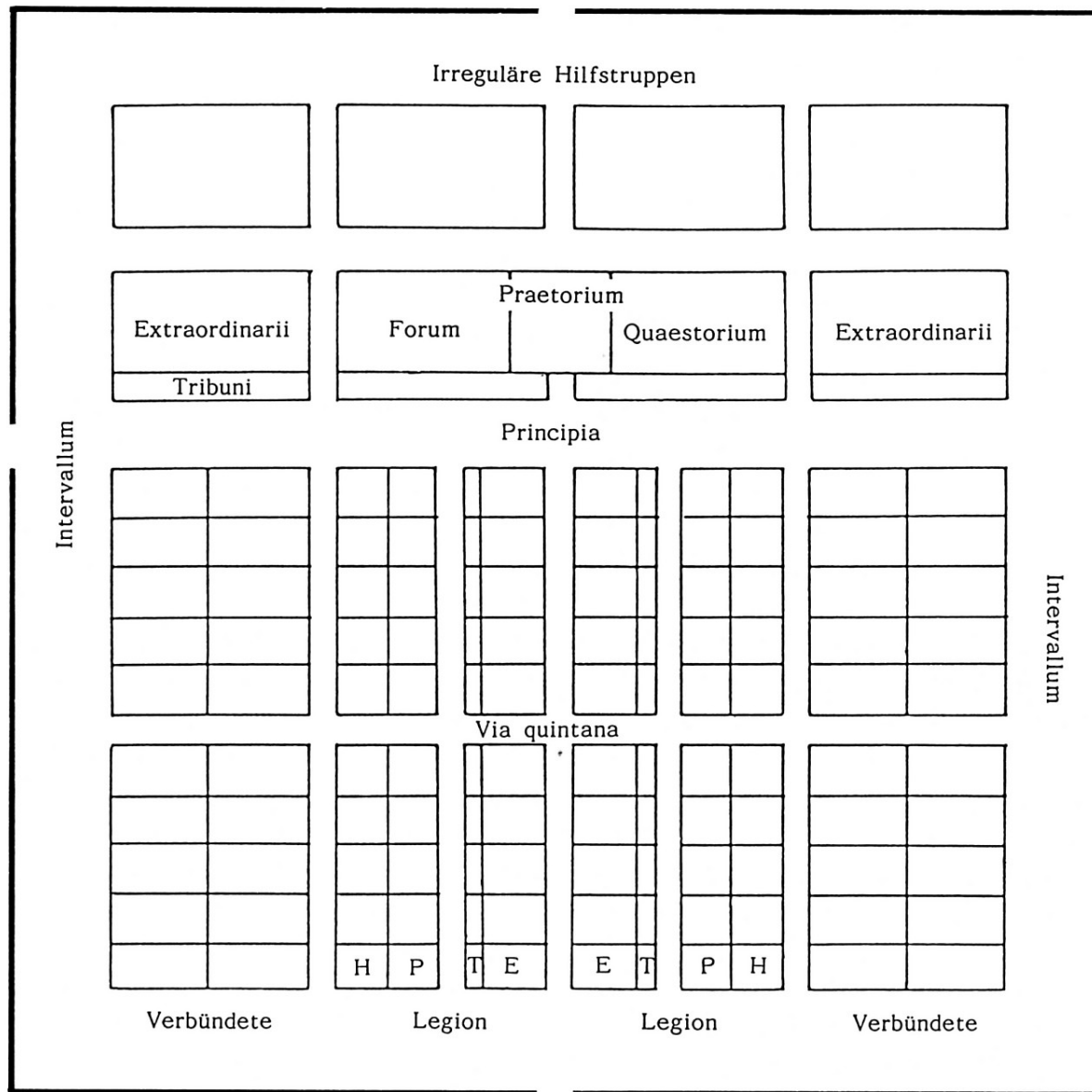
Od poč. 2. st. př. Kr. probíhající expanze do S Itálie (především Popádí) – nová masová vlna kolonizace s ustálenou, jednotnou urbanistickou koncepcí. Aplikuje již nikoli obdélníkový ale základní čtvercový modulový systém (2 actus = 72 m). Verona, Pavia, Como, Piacenza, Cremona, Parma, Modena, Bologna (poté ještě mladší vlna za Augusta: Aosta, Torino, Fano). Obecně lze konstatovat, že urbanistická koncepce vycházela z „ducha pořádku“ Římanů – členění prostoru v modulech se opírá o původní parcelaci zemědělské půdy.

Centuriace – pro nové kolonisty se půda rozdělovala pomocí zeměměřičů a tzv. centuriace. Na určitém území byly rozměřeny velké čtvercové pozemky – 200 iugerum=50 ha=centuriae, protože se skládaly ze sta 2 iugerových pozemků (menší pásy). Tyto moduly i kostrou silniční sítě a měst. Zde Emilia Romagna, 2. st. př. Kr.

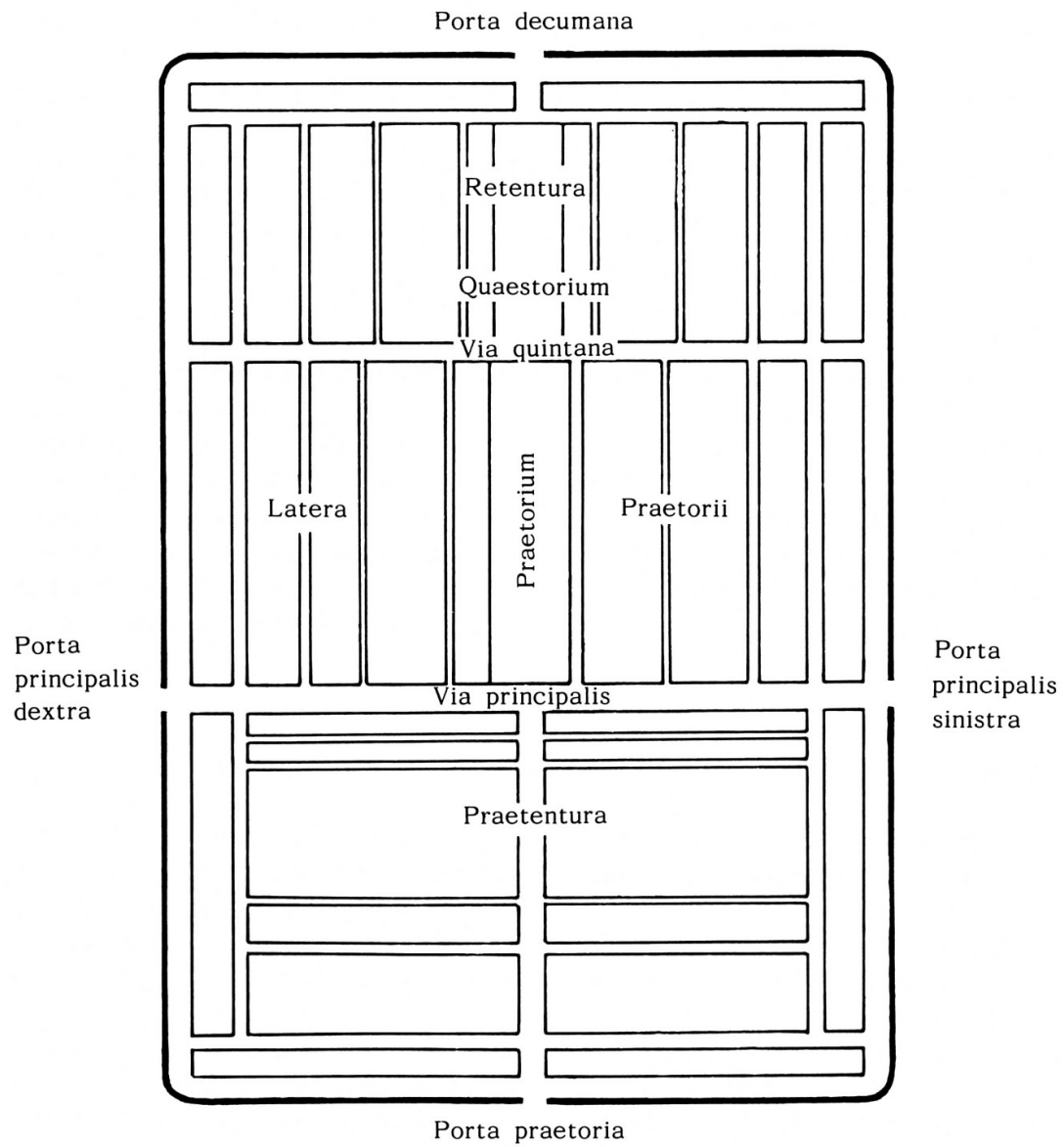


Město: na řadě míst (např. Verona, Bologna, Aosta, Brescia) můžeme v městské struktuře ještě dnes rozeznávat římskou urbanistickou koncepci konce 2. a poč. 1. st. př. Kr. Na tuto městskou strukturu se budovalo středověké město (hlavní náměstí často tam kde kdysi forum, křesťanské kostely a chrámy na místě basiliky apod.). To platí i o mladších městech v provinciích (imitatio urbis).

Ostia - Castrum (300 př. Kr.) – Ostia je druhou římskou kolonií, která se v přístavní město Říma proměnila z vojenského tábora (castrum). Sice některé znaky římských táborů se dají nalézt již ve vojenských táborech Alexandra Velikého, Peršanů nebo Egyptanů, ve vyvinuté podobě je to čistě římský vynález. Jeho hlavní znak, dvě osově na sebe kolmé cesty (cardo-via praetoria a decumanus-via principalis) vychází z ritu augurů templum (srov. Roma quadrata, město „čtyř regionů“). Tábory často i jádrem budoucích římských měst (zůstávají jakýmsi „city“, místo praetoria - forum, místo sacella - chrám Jova Kapitolského). Tento vývoj zřetelný i v Ostii – její střed uchovává tvar tábora i po úplné výstavbě. Její cardo sahá až k Tiberu, takže další rozvoj podél decumana. Na západě před bývalou bránou tábora se rozdvoují dvě ulice ve tvaru V (typický jev pro vojenské tábory).



## Vojenský tábor podle popisu u Polybia



## Vojenský tábor podle popisu u Hygina











Alba Fucens – colonia založená na území Aequů. V klíčové geografické poloze na úpatí hory Velino (2487 m). Od roku 1949 belgické výzkumy. Jako většina nově založených „provinciálních“ měst byla obklopena silnými hradbami a disponovala čtvercovou sítí ulic.