

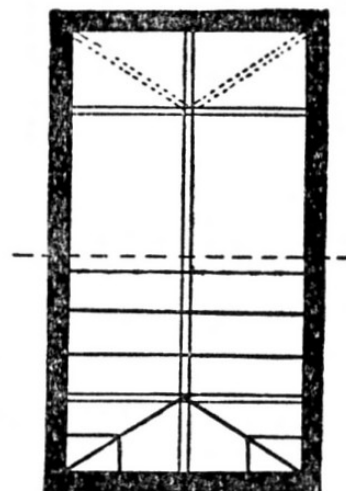
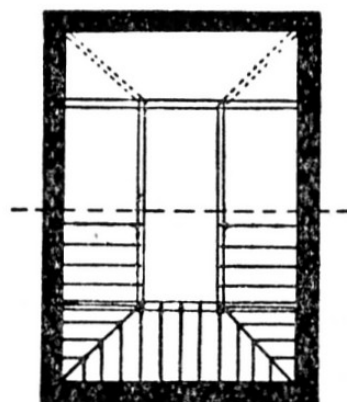
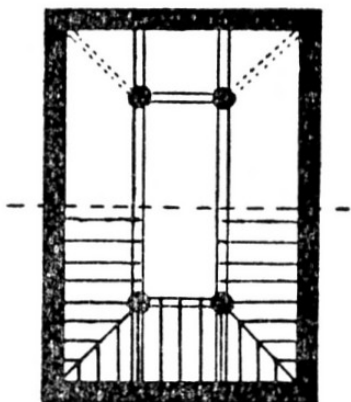
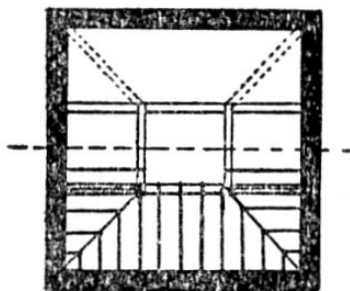
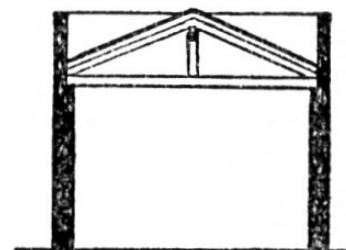
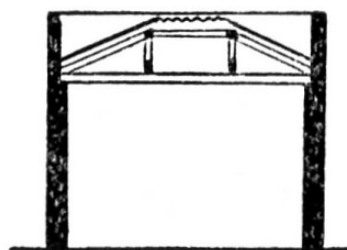
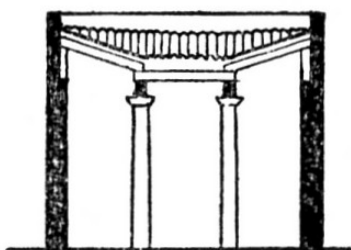
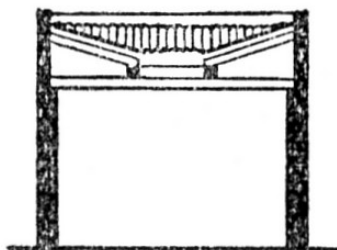
# Pompeje

## Privátní domy



## Pompeje

Obytné domy s atriem - vnější a vnitřní vzhled římského atriového obytného domu je dán symbiózou etruských a latinských tradic. Zřejmě z *capanny italicy* a kolem něj umístěné skupiny menších hospodářských staveb se vyvinul i typ domu s atriem ve tvaru písmene T. Tento typ původně venkovského zemědělského stavení se časem proměnil v urbánní, patricijský dům. První dvě takové městské atriové domy ze 4./3. st. př. Kr. jsou Casa del Chirurgo a Casa del Sallustio v Pompejích. Tato atriová forma se pak rozvíjela pod řeckým vlivem, kdy atrium přidáním sloupů se připodobňuje peristyliu. Vitruvius podle rozmístění a počtu sloupů roztrídil atrium na dílčí typy. Jako výchozí označil atrium tuscanicum bez sloupů (Casa del Chirurgo). Atrium tetrastylum – 4 sloupy v rozích (Casa delle Nozze d'Argento), atrium corinthiacum – sloupy dokola (Casa di Epidio Rufo), atrium testudinatum – kryté, atrium displuviatum – bezokapové, s obráceným sklonem střechy.



Atrium

tuskánské

čtyrsloupové

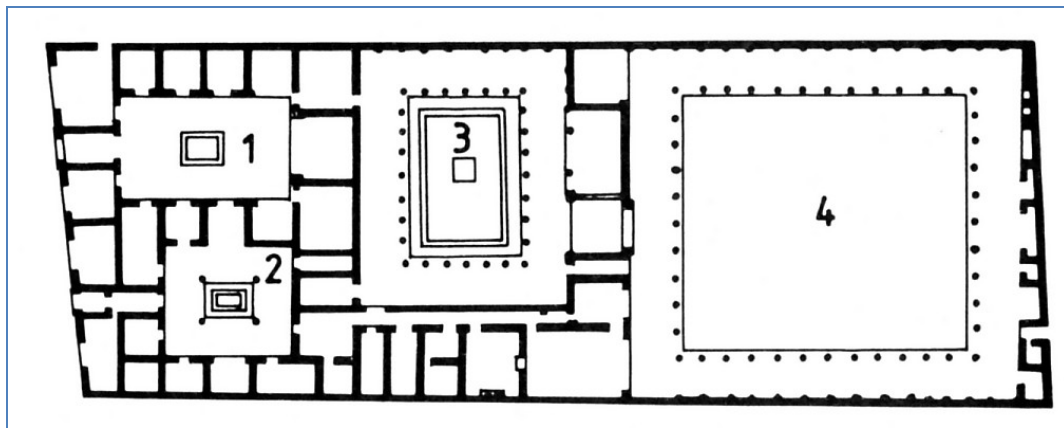
bezokapové

kryté

## Pompeje

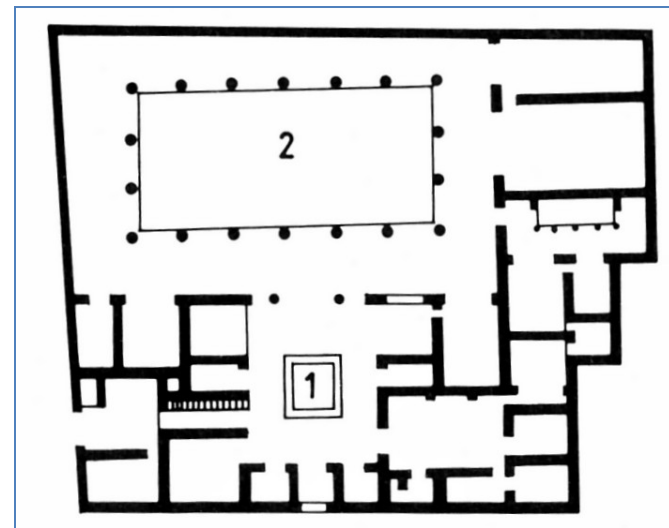
Místnosti kolem atria většinou zřejmě ve dvou podlažích. Atrium připomíná úzké peristylium domů na Délu, ale nejsou to dvory, spíš plní roli haly v patricijských domech. V bohatších domech postupně místo malé zahrady (hortus) nastupují rozlehlejší tzv. zahradní peristylia – jakési sloupovým rámované parky.

V půdorysu Casa del Pansa jsou obě prostorová řešení (atrium + peristylium) sloučena. V Casa del Fauno pak jsou 2 atria (toskánské a čtyřsloupové), 2 peristylia (vnitřní obklopené místnostmi + zahradní). V Casa dei Vettii se mezi atriem a peristyliem vynechalo tablinum, tím oba prostory tvoří jeden celek.



Casa del Fauno (3. st. př. Kr.)

- 1 – atrium tuscanium
- 2 – atrium tetrastylum
- 3 – peristylium
- 4 – zahradní peristylium



Casa dei Vettii (1. st. po Kr.)

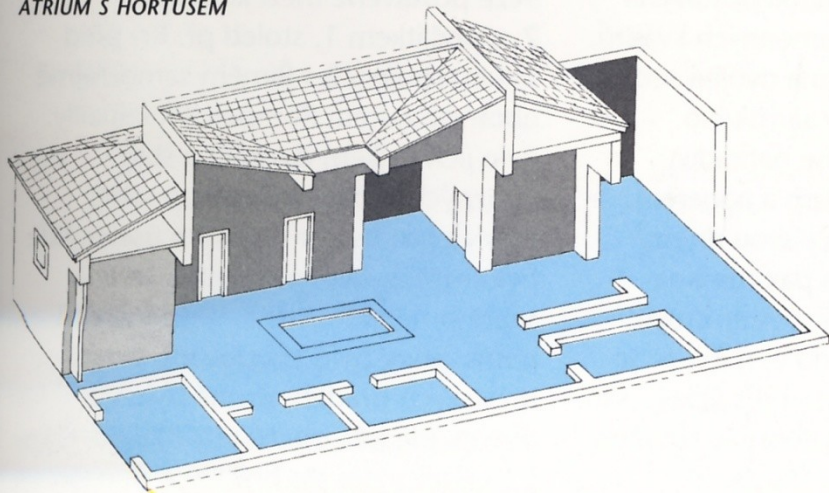
- 1 – atrium
- 2 – peristylium



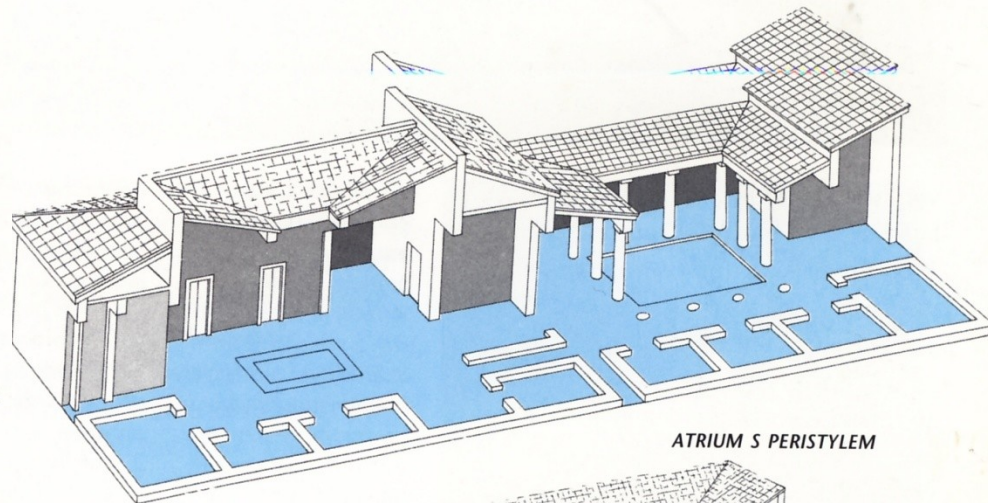
# Pompeje

## Privátní domy

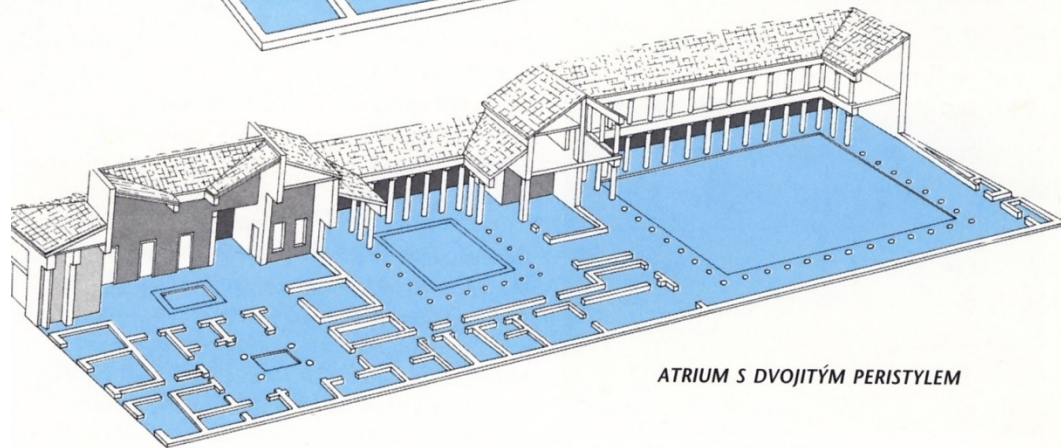
ATRIUM S HORTUSEM



ATRIUM S PERISTYLEM



ATRIUM S DVOJITÝM PERISTYLEM









## **Pompeje**

**Stejně jako peristylium přichází z řeckého prostředí i oecus – honosně vystavená jídelna (varianta hlavní místnosti řec. domů – oikos). Oecus bez sloupů s okny ve stěnách označuje Vitruvius jako kysikosi (např. Villa di Giulia Felice). Staví se též čtyřsloupové oecus (Casa delle Nozze d'Argento), vícesloupové korintské oecus (Casa dell Meleagro) a tzv. egyptské oecus s bazilikálním osvětlením (např. Casa del'atrio a mosaico v Herculaneu). Prostor oecu je z jedné strany vždy otevřen (chybí stěna), u kysikosi i ostatní stěny prolomeny okny, aby hodující se mohli kochat výhledem na zahradu a krajinu. U sloupově řešených variant jsou sloupy uspořádány do tvaru písmene U.**



## **Pompeje**

**ALA** – čekárna v atriu, poblíž tablina, jejíž vchod byl téměř tak široký jako celá místnost

**BICLINIUM** – odpočívárna se dvěma lehátky

**CUBICULUM** – malá ložnice s jedním lůžkem

**EXEDRA** – velká společenská místnost nebo jídelna, obvykle dobře osvětlená, situovaná okolo peristyly nebo na místě s vyhlídkou v předměstské ville

**FAUCES** – chodby budov, představovaly první část vstupu do domu

**HORTUS** – obdělávaná zahrada za domem

**NYMPHAEUM** – monumentální fontána

**OECUS** – přijímací místnost

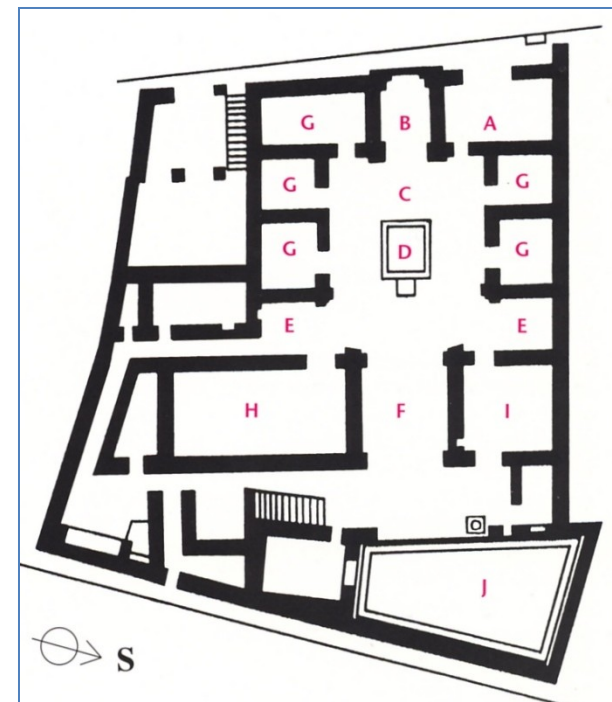
**TABLINUM** – místnost v domě mezi atriem a peristyliem na podélné ose domu, ve které se majitel věnoval obchodu a přijímal klienty

**TRICLINIUM** – jídelna, ve které stolovníci jedli na lehátkách, rozmístěných na třech stranách místnosti

**VIRIDARIUM** – zahrada peristyly na konci domu

## Pompeje

**Casa del Chirurgo** – (4/3. st. př. kr.) představuje nejjednodušší formu, **tzv. toskánské atrium**, které je bez sloupů. Dům je orientován „dovnitř“, na uliční frontu jsou tři místnosti: obchod (taberna), „pokoj pro hosty“ (od domu oddělený) a mezi nimi chodbovitý vstup do budovy (vestibulum, fauces). Ten se otvíral do atria, nahoře otevřeného (compluvium), uprostřed atria impluvium. Po obou stranách atria jsou ložnice (cubiculum) a na konci dvě křídla (ala). V jedné z al byla domácí svatyně (lararium). Uprostřed „zadní“ kratší strany atria, naproti vchodu, byl pokoj - přijímací místnost hlavy rodiny (tablinum), který bylo možné dřevěnými tabulemi uzavřít směrem k atriu i směrem k za ním ležící malé zahrádce (hortus). Na jedné straně tablina byla jídelna se třemi lehátky (triclinium), na druhé oecus (ten se později většinou přesouval úplně dozadu). Místnosti podél obvodu budovy měly střech sklopenou do ulice, atrium naopak do dvora (podélná sedlová střecha).



- A – obchod
- B – vchod
- C – atrium
- D – impluvium
- E – alae
- F – tablinum
- G – cubiculy
- H – triclinium
- I – oecus
- J - hortus

# Pompeje



**Atrium s impluviem**



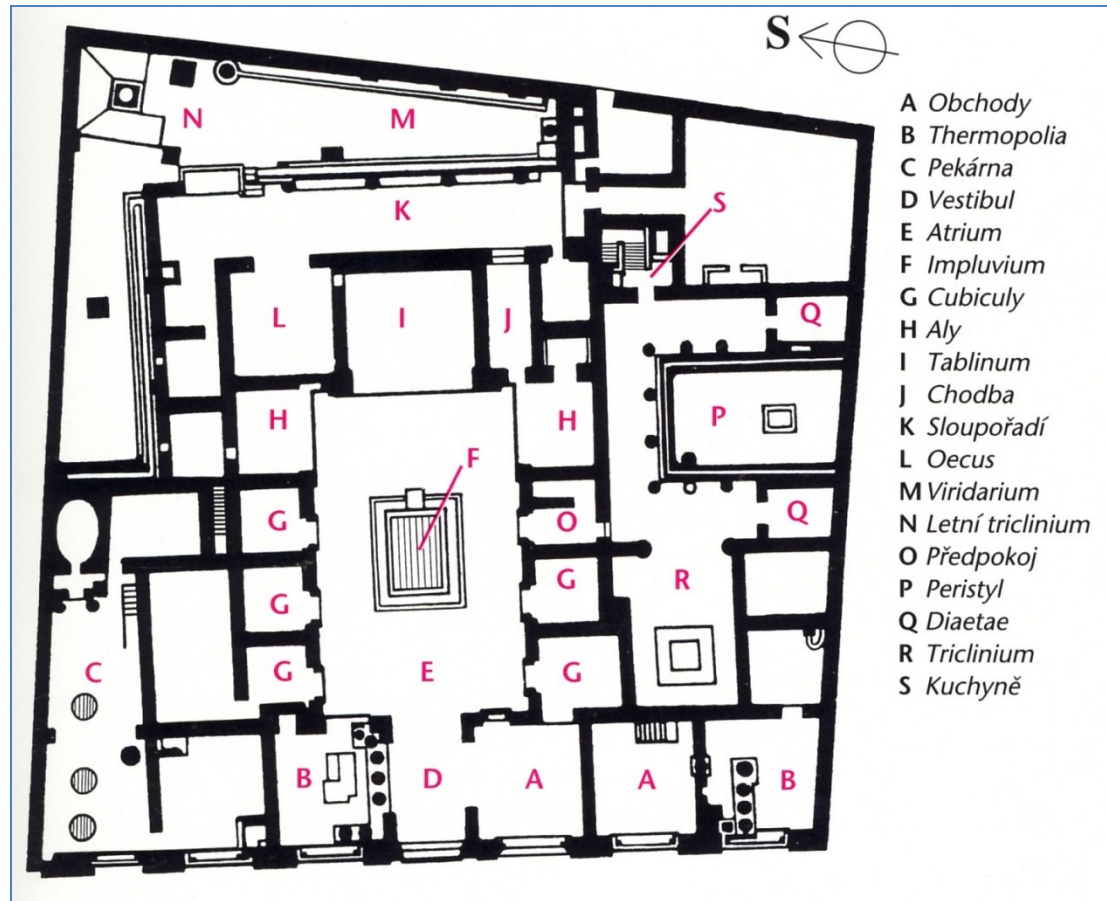
**Průčelí domu v Konzulské ul.**





# Pompeje

**Casa del Sallustio** – (poč. 2. st. př. Kr.), v základním schématu stejná, rozdíl je jen v tom, že vedle místnosti pater familias je chodba, aby se do zahrady a do místností, které se z ní otevíraly, dalo dostat, aniž by byl pán domu rušen. 😊





# Pompeje

**Třístranný portikus,  
přidáno v 1. st.**



**Tablinum, vzadu atrium**



**Thermopolium**



# Pompeje

**Dům s Faunem** – s plochou 3000 m<sup>2</sup> je spolu s Domem Pansa největší soukromou budovou v Pompejích (zabírá jednu celou insulu). Postaven kol. 180-170 př. Kr., sice upravován, ale moc se nezměnil (jen místo hortus postaveno druhé peristylum). Po celou dobu existence nebyl zdoben podle módy, ale uchoval 1. styl.

A – obchody

B – vestibul

C – atrium

D – impluvium

E – cubiculy

F – tablinum

G – alae

H – předpokoj

I – oecus

J – příčný peristyl

K – exedra s mozaikou Alexandra Velikého

L – peristyl

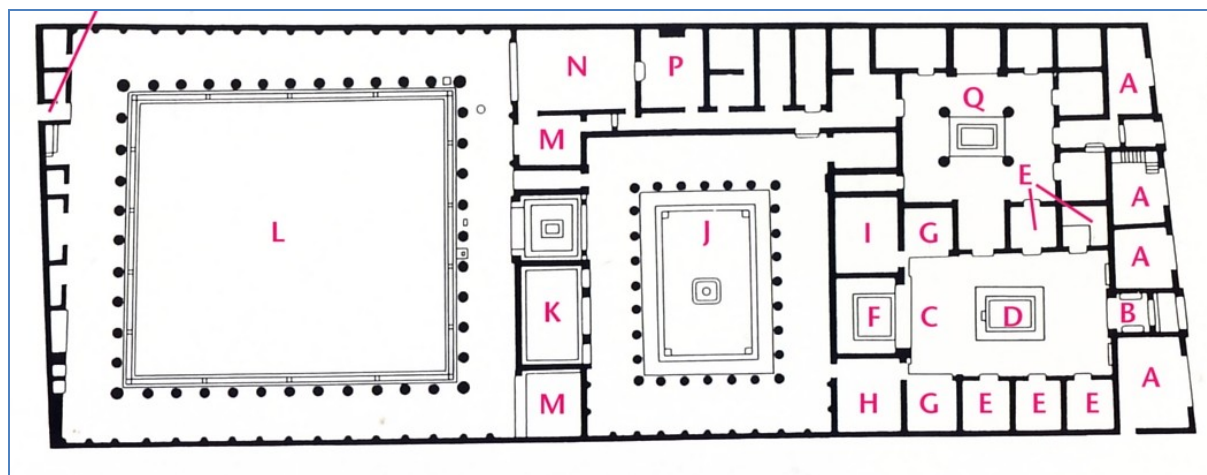
M – pokoje

N – triclinium

O – posticum

P – lázně

Q – prostory pro služebnictvo





# Pompeje



**Atrium s impluviem, vzadu tablinum**



# Pompeje





# Pompeje



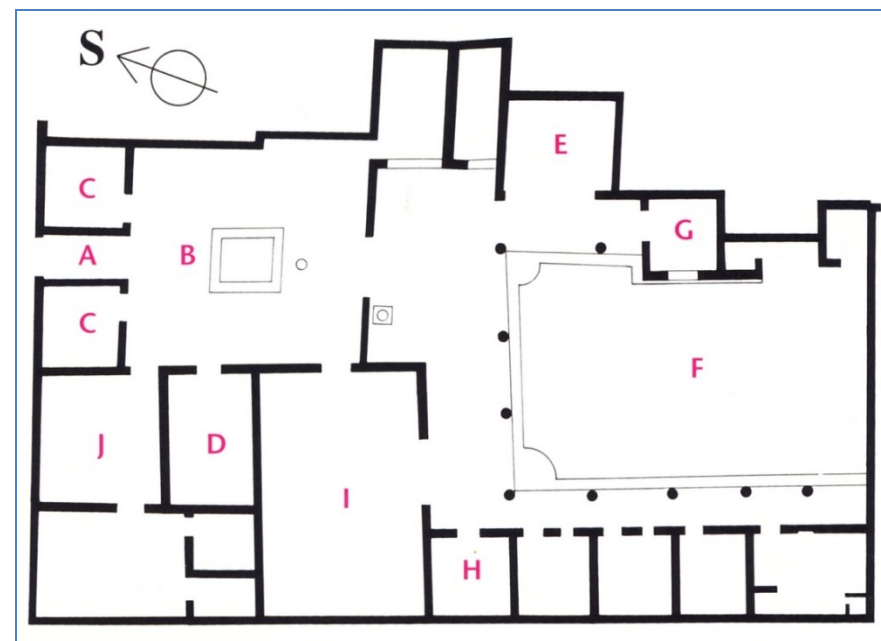
**Příčný peristyl v íónském slohu, s viridariem, uprostřed mramorová fontána**



**Vchod do domu, na dlažbě podlahy slovo HAVE**

## Pompeje

**Dům s Venuší v mušli** – s toskánským atriem s impluviem. Tablinum není na obvyklém místě (na stejné ose jako vestibul, atrium a peristyl), ale na V straně. Stejně ne úplně standardně řešen i peristylový dvůr, vzadu ukončený zdí.



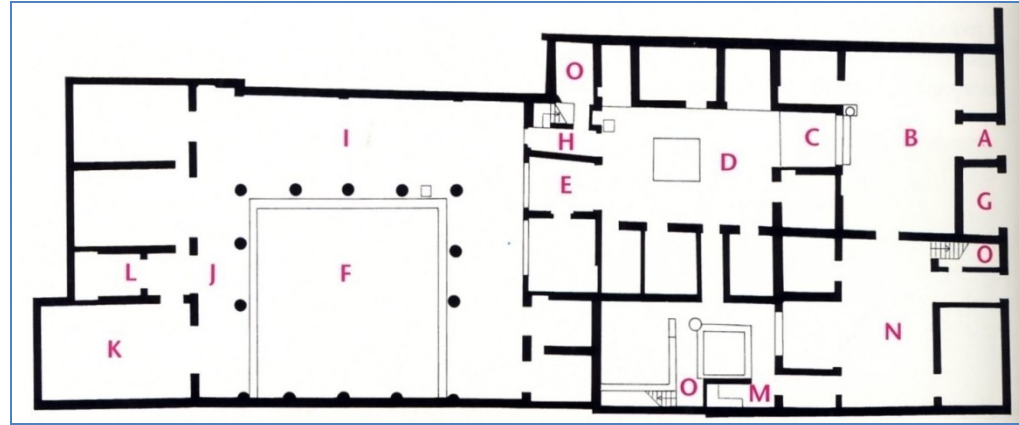
- A – vestibul
- B – atrium
- C – cubicula
- D – triclinium
- E – tablinum
- F – peristylium
- G – cubiculum
- H – oecus
- I – velký přijímací pokoj
- J – prostory pro služebnictvo



# Pompeje

**Polybiův dům** – jeden z největších domů  
na Ul. hojnosti, zabírá  $\frac{3}{4}$  insuly.

Vznikl spojením dvou starších domů, proto nestandardní sled místností za vchodem.



- A – vchod
- B – zastřešený dvorek
- C – předpokoj
- D – atrium
- E – tablinum
- F – peristylium
- G – obchod
- H – chodba
- I, J – portikus
- K – triclinium
- L – odpočívárna s lehátky
- M – kuchyně
- N – prostory pro služebnictvo

# Pompeje



**Tři strany peristylia tvoří portikus, na čtvrté straně je zeď s polosloupy. Dolní části sloupů se žlutou omítkou.**

**Velmi široký portikus na V straně peristylia. Podél zdi stály kamenné truhly na domácí předměty.**



# Pompeje



**Zastřešený dvorek**



**Prostory pro služebnictvo před kuchyní**

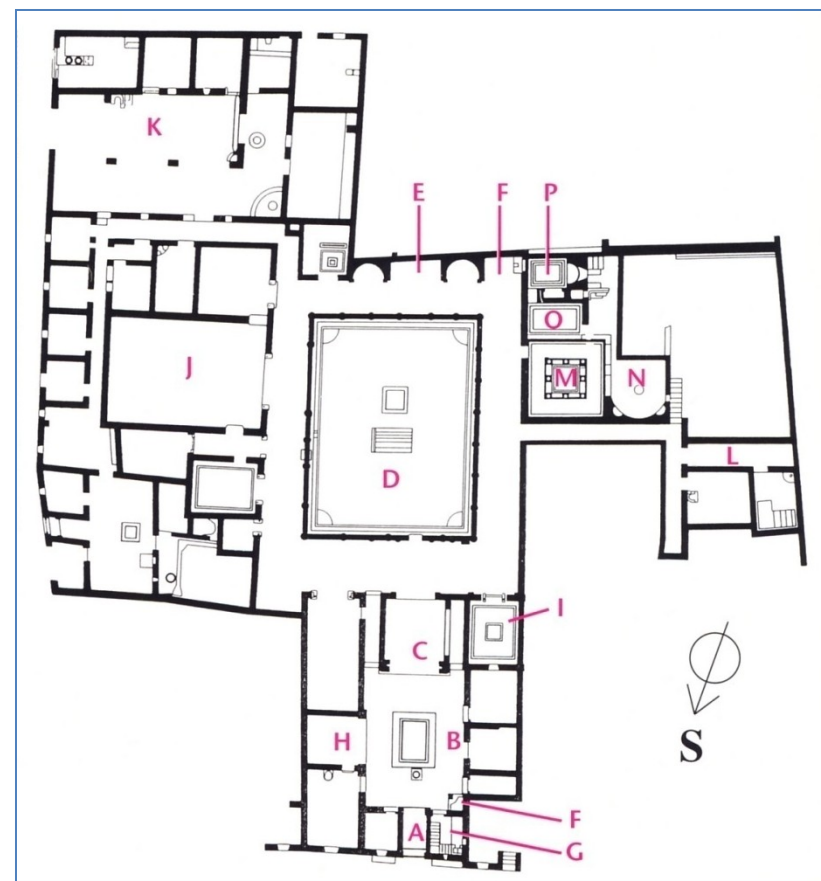


**Atrium, impluvium, tablinum a průchod**



## Pompeje

**Menandrův dům** – přepychové sídlo, které v roce 79 nesouměrně zabíralo většinu insuly, bylo od 1. st. př. Kr. postupně rozšiřováno na úkor sousedních domů. Jádru domu má klasické uspořádání: vestibul, atrium, tablinum a peristyl v jedné ose (vizuální propojení).



**A** – vestibul, **B** – atrium, **C** – tablinum, **D** – peristyl, **E** – exedra, **F** – lararia, **G** – schodiště, **H** – ala, **I** – zelený oecus, **J** – velká přijímací místnost, **K** – prostory pro služebnictvo, **L** – kuchyně, **M** – malé lázeňské atrium, **N** – laconicum, **O** – tepidarium, **P** - caldarium



# Pompeje



**Exedra a výklenky na koncové zdi peristylia**



**Ala na J straně atria**



**Výklenek na konci peristylia**

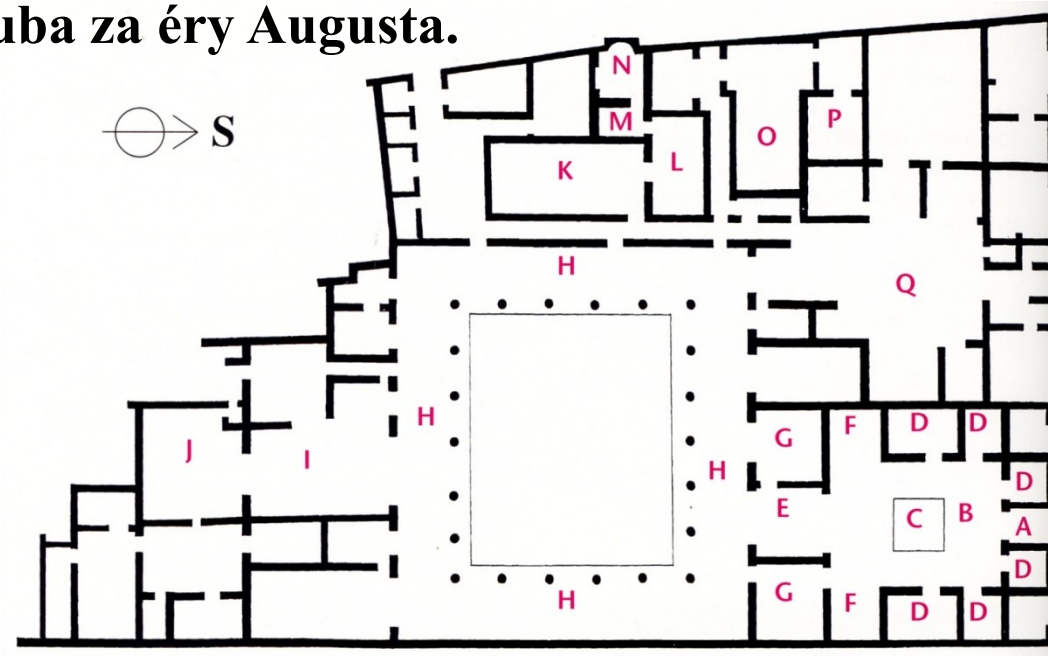


**Atrium, v rohu lararium**

## Pompeje

**Dům stého výročí** – jeden z největších domů v Pompejích, vznikl spojením tří původně samostatných domů, zhruba za éry Augusta.

Díky rozměrům bylo možné rozčlenit na samostatné úseky: obytná část pro majitele (největší, na V straně), lázně (v Z části u bytu správce), prostory pro služebnictvo. Majitelova část: standardní atriový dům s peristylem, z ním zdobná exedra (viditelná již od vstupu z ulice).



A – vestibul, B – atrium, C – impluvium, D – cubiculy, E – tablinum, F – aly, G – pokoje, H – peristyl, I – exedra, J – nympheum, K – frigidarium, L – apodyterium, M – tepidarium, N – caldarium, O – triclinium, P – ložnice, Q – atrium



# Pompeje



**Dvoupatrový peristylium  
v ose atria a tablina je fontána**

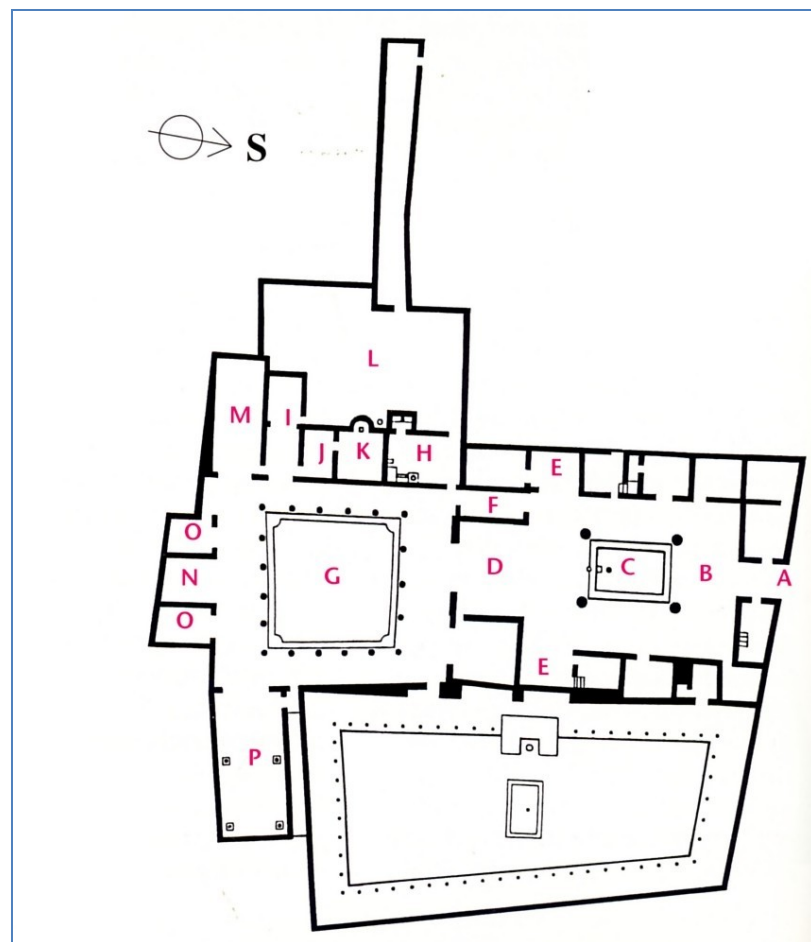
**Nympheum s kaskádou**



## Pompeje

**Dům stříbrné svatby** – majitelem L. Albucius Celsus, starobylý rod (i dům odráží starobylost majitelů). Jádru domu je pravidelné, typově odpovídá domu s tetrastylovým atriem a peristyliem. Po roce 62 po Kr. dům byl rozšířen o lázeňský komplex na Z a o velký peristylium s bazénem a letním tricliem. Původní atrium – typická ukázka majestátního atria. Mimořádnou místností je oecus tetrastylus v JV rohu peristylia – jídelna, v níž 4 osmiboké sloupy, které podpíraly kazetové valené klenby.

- A – vchod
- B – atrium
- C – impluvium
- D – tablinum
- E – aly
- F – svatyně
- G – peristylium
- H – kuchyně
- I – apodyterium
- K – tepidarium
- L – natatio
- M – triclinium
- N – exedra
- O – cubiculy
- P – tetrastylový oecus



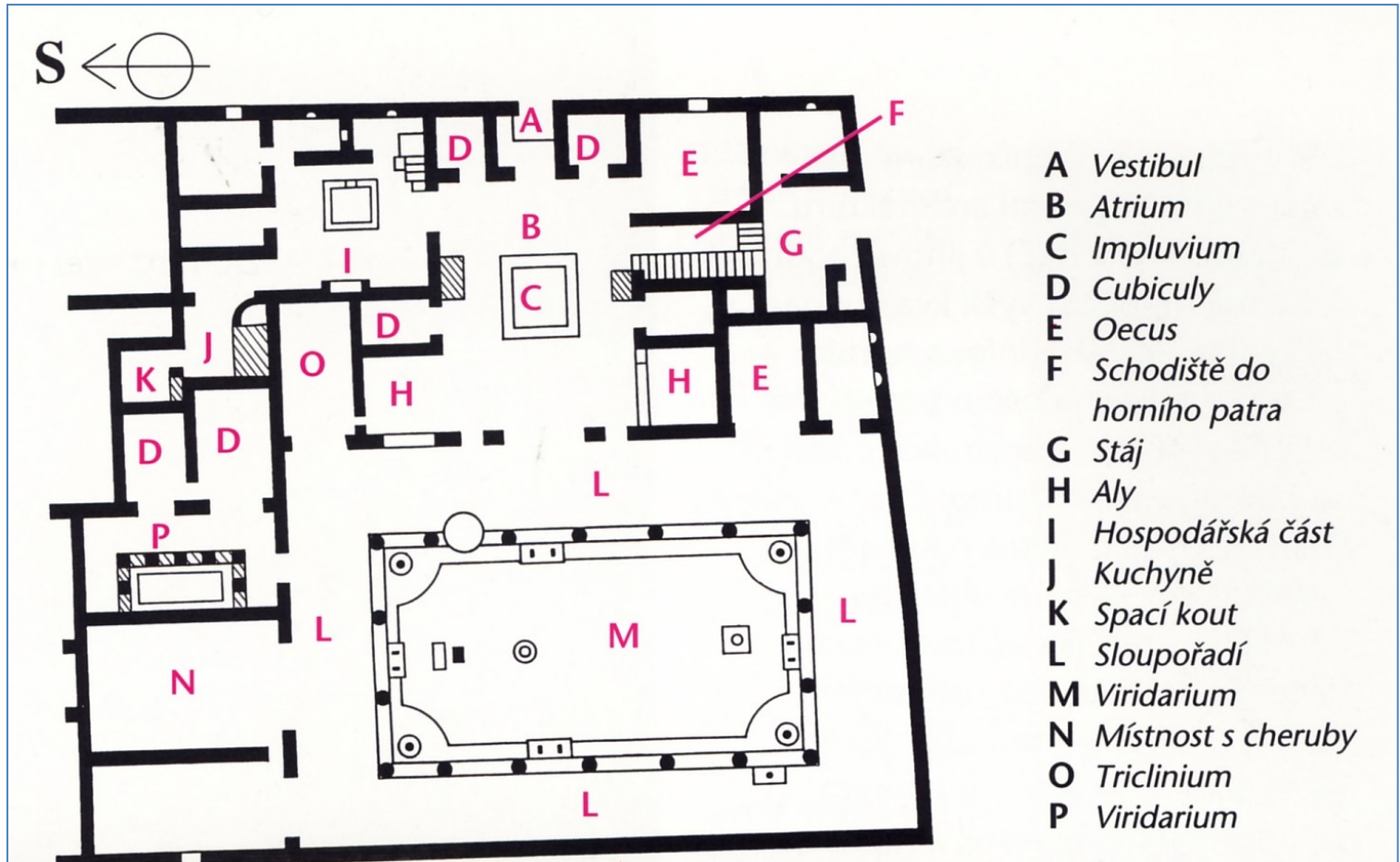


# Pompeje



# Pompeje

**Dům Vettiů** – mimořádně dochovaný dům rodiny Vettiů (původně propuštěnci), která ovládala město od Augusta stále silněji, zvláště pak po r. 62. Představuje typ s toskánským atriem, na které bezprostředně navazuje peristylium, osově ovšem kolmý na hlavní osu budovy.





# Pompeje

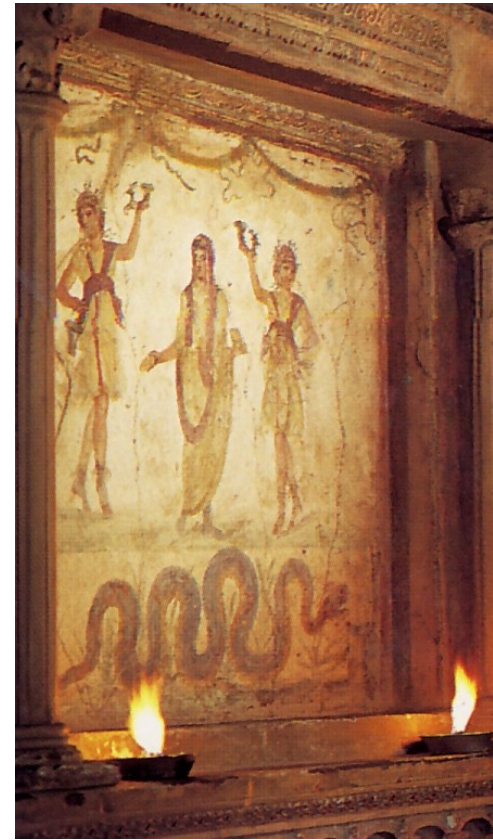


**Symetrie hlavní osy budovy  
(vestibul, atrium, peristylium)**



**Peristylový dvůr s viridariem a  
téměř kompletně dochovaným  
mobiiliářem**

# Pompeje



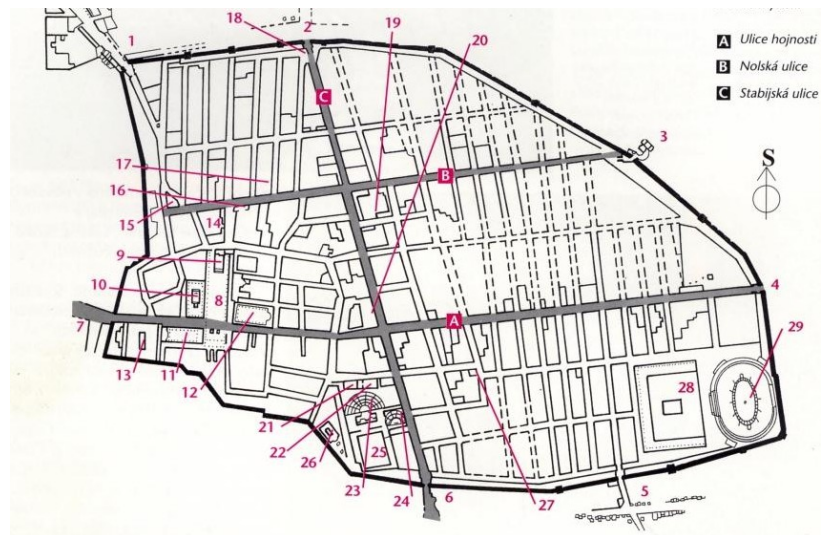
**Výzdoba oecu, triclinia a lararia**



## Pompeje

**Řadové domy v Nocerijské ulici** – východní *cardo* města, insuly přesně sledují její směr. Začalo se zde stavět po roku 202 př. Kr., po příchodu lidí z Hannibalem ničených měst. Zde se jim přidělovaly parcely, ca 300 m<sup>2</sup>. Vystaveny jednoduché, funkční, levné a konstrukčně nenáročné stavby v různém uspořádání: někde dům rovnoběžně s šířkou insuly, jinde na kratší i delší straně. Průčelí domů do ulice, místnosti kolem otevřeného dvora, všechny měly vzadu malou zahradu (*hortus*). Později (v 1. st. po Kr.) některé parcely scelovány – vznikly zde větší domy, téměř tak honosné, jako patricijské domy na severních insulách. V jiných řada obchodů a dílen (lampy, oleje, vonné esence, květiny) – těžily z velkého ruchu v blízkosti brány a amfiteátru.

**Rekonstruovaná průčelí domů se střechami  
v původní poloze.**



## Pompeje



**Dům s Herkulovou zahradou  
Odděluje od Nocerijské ul. vysoká  
obvodová zeď, která chránila záhony  
růží před větrem a vysycháním.**

**Dům s Herkulovou zahradou  
měl rozlehlý obdělávaný  
pozemek, který vznikl  
zbouráním několika starších  
domů.**





# Pompeje



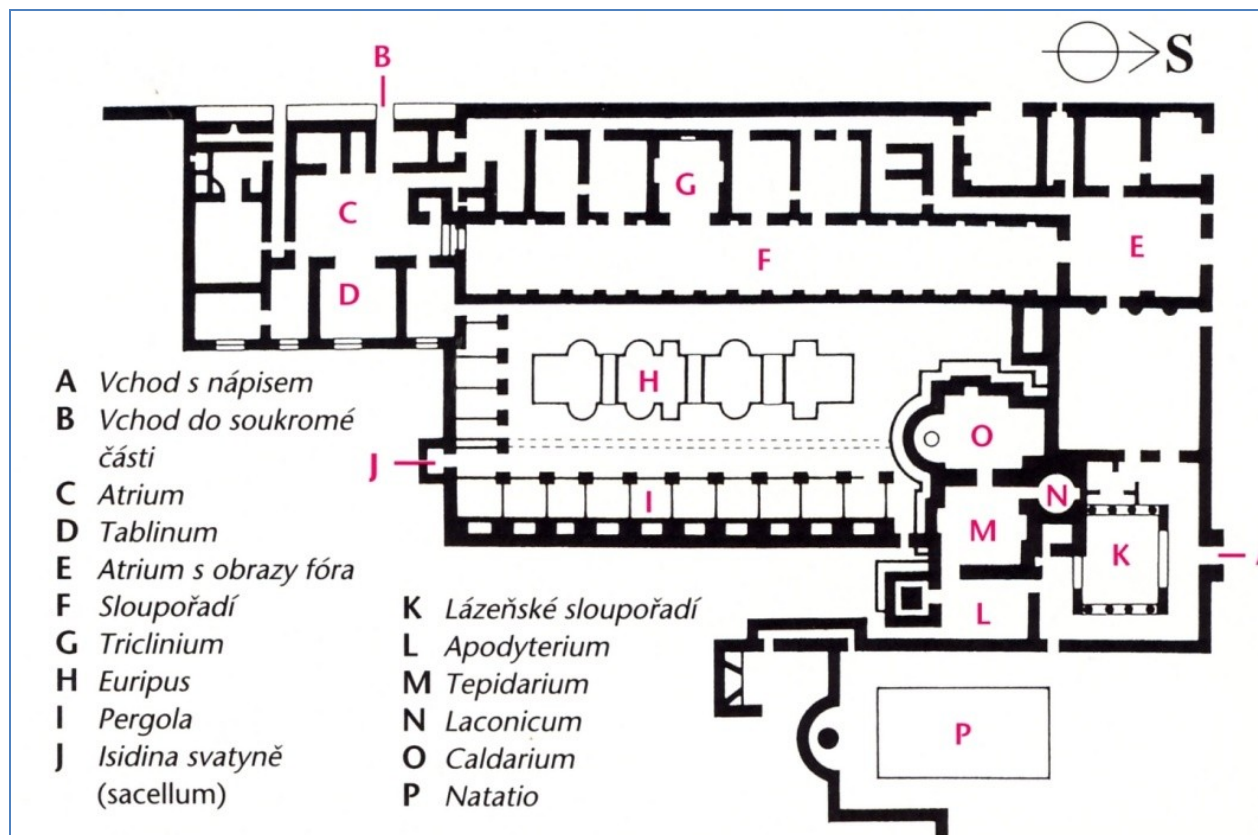
**Dílňa na výrobu lamp (vzadu vypalovací pec)**

**Portikus řadového domu.**



## Pompeje

**Dům Julie Felix** – jeden z největších domů v Pompejích, vznikl spojením dvou insul, původně oddělených ulic, zrušenou po r. 62 po Kr. U vchodu nápis: „K pronájmu, v nemovitosti Julie, dcery Spuria Felixe, příjemné lázně pro vážené návštěvníky, obchody s obytnými prostory na sebou a byty v horním patře od 1. srpna do 1. srpna 6. roku, na pět let. Pronájem vyprší po pěti letech“. Majitelka zde vystavěla víceúčelový komplex, který pronajímala. 4 hlavní části: soukromý dům, okolí peristylu, lázně, zahrada, které byly propojeny.





# Pompeje

**Peristylum s pergolami. Uprostřed euripus – pravouhlá nádrž s mramorovými hranami, zdobená apsidami, výklenky a malými lávkami**



**Zahrada se čtvercovými záhony, ohraničenými dřevěným oplocením. Na procházky po koupeli.**

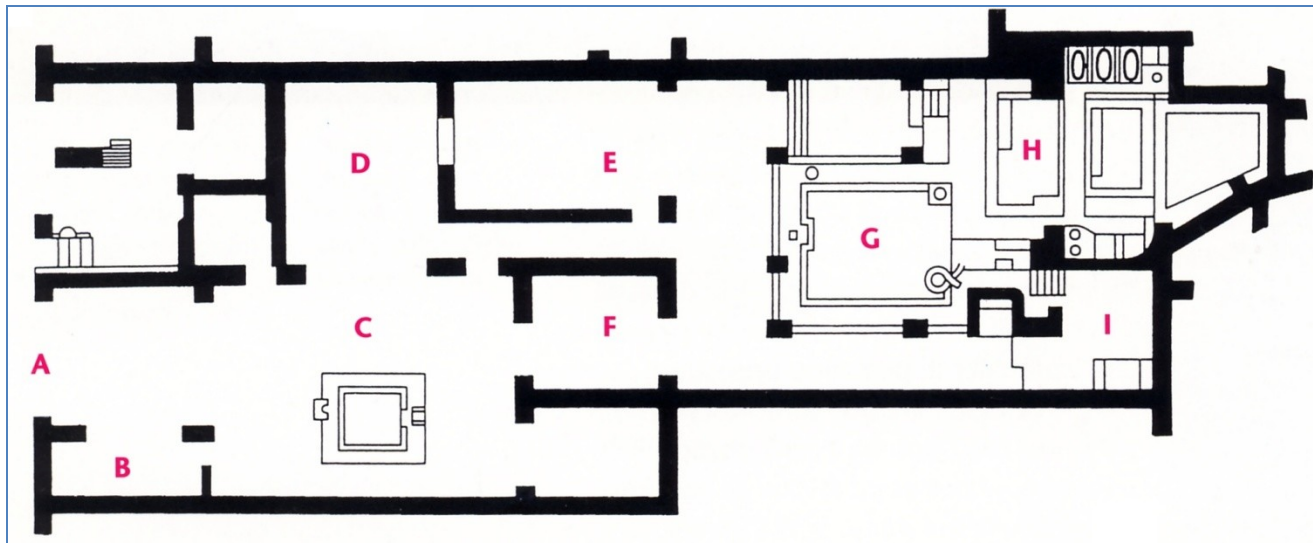


**Neobvyklé triclinium – vzadu uprostřed nympheum s mramorovými schody, po kterých kaskádovitě stékala voda.**



## Pompeje

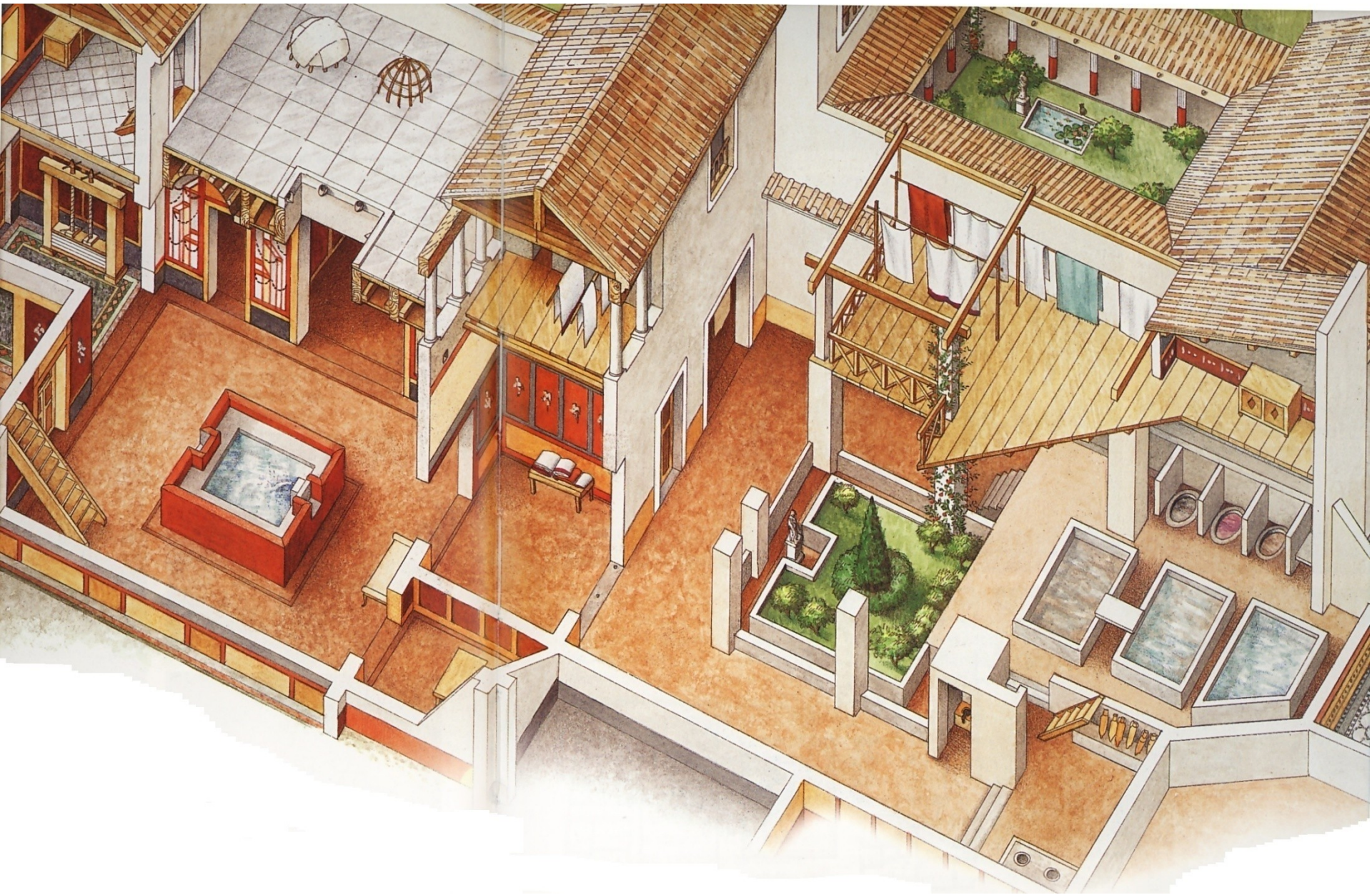
**Stephanovo valchářství** – na praní a bělení prádla a příprava látek. Funkční dispozice domu: velký vchod s litem, vedle výdejna šatů a pokladna, na konci peristylylu prostor na praní (tři větší propojené nádrže na praní v různých úrovních + 5 menších nádrží, v nichž se šlapaly šaty v roztoku vody a sody nebo moči). Jemnější šaty se praly v nádrži na místě impluvia. Sušilo se na terasách v horním patře domu, usušené se pak lisovaly. Voda se odebírala z veřejného vodovodu + dešťová voda. Původně obytný dům z 2. st. př. Kr., po roce 62 po Kr. předěláno na valchařství.



- A – vchod
- B – předsíň
- C – atrium
- D – přijímací místnost
- E – triclinium
- F – tablinum
- G – peristylium
- H – nádrže
- I – kuchyně



# Pompeje





# Pompeje



**Impluvium staršího domu, poté nádrž**



**Různě vysoké nádrže na máchání**

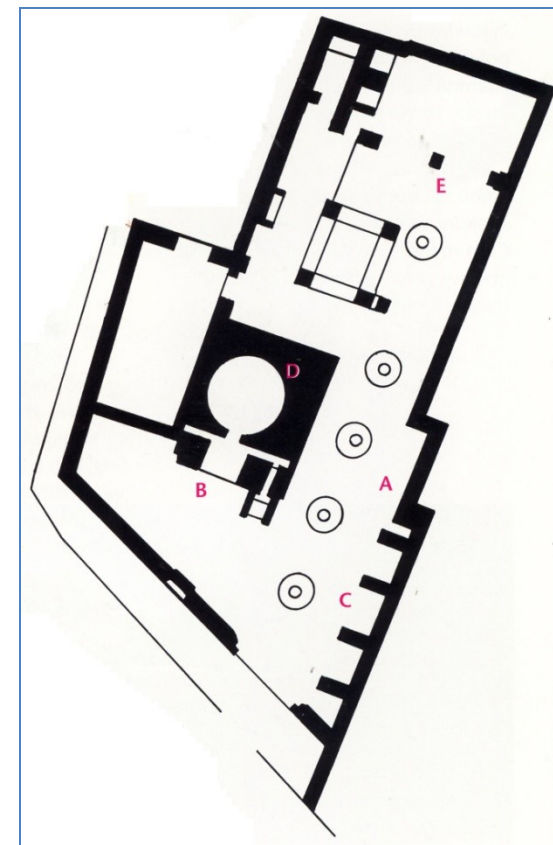


**Tablinum staršího domu, přeměněné na čekárnu**



## Pompeje

**Pekárna (pistrinum) Popidia Prisca** – ve jedné stavbě na stejné insule spolu s domem majitele. Obě budovy propojeny dveřmi v zadní části pekárny. Široký vchod bez pevného pultu – velkoprodejna, kam chodili nosiči a snad vjížděly i vozy. 4 velké + 1 malý mlýnský kámen, od sebe tak daleko, aby mohly muly otáčet. Uprostřed pec s velkým polygonálním topeništěm a kónicky zastřešenou komorou, z cihel. Výroba chleba ve velkém: ve městě asi 30 pekáren, ve všech 3-4 mlýnské kameny. Nejsou v nich sýpky, obilí se zřejmě denně dováželo z venkova.



- A** – dvůr s mlýnskými kameny
- B** – špíz na chleba
- C** – místo na zadělávání chleba
- D** – pec
- E** – atrium



# Pompeje





# Pompeje

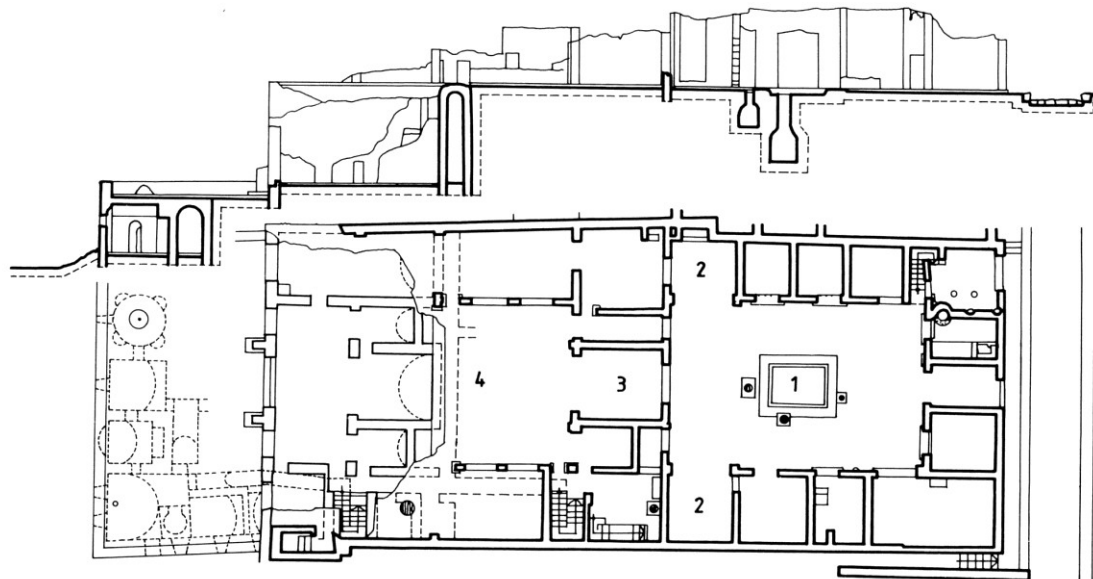


## **Pompeje**

**Vazbu vnitřku budovy na okolní prostředí se snažili již určitým způsobem řešit i Řekové (nejlepší příklady jsou pozdní obytné domy v Piraeu). Podobné varianty vznikly též v Pompejích u tzv. terasovitých nebo panoramatických domů, vybudovaných na jižní, přímořské straně města. Původně se ke kraji města a k panoramatu otáčely uzavřené zahradní zadní části atriových domů s peristylem. Při přestavbách bylo peristylium přeměněno na arkádovitý dvůr a tablinum domu se otočil směrem k panoramatu. Často byl též opakován i v níže položené úrovni, na terase. Zadní průčelí domu bylo prolomeno okny (např. Casa di Giuseppe II). Pompejské terasovité domy významně přispěly k rozpadu tradičního schématu patricijského domu, protože těžiště budovy přesunuly na stranu k přírodě a tím vedly k úpadku původního centra kolem atria.**



# Pompeje



**Casa di Giuseppe II (1. st. př.  
Kr.)**

- 1 – atrium**
- 2 – alae**
- 3 – tablinum**
- 4 – peristylum**



# Pompeje





## Pompeje

V architektuře Pompejí se objevuje i specifický druh obytné budovy: villa. Etymologicky jde o slovo odvozené od vicus=vesnice, a původně znamenalo usedlost. Taková usedlost se skládala: pars fructuaria (sýpk,y stáje, sklady), pars rustica (dílny, bydlení služebnictva) a pars urbana (obytný dům majitele). Jednoduchá forma usedlosti se obecně nazývala villa rustica. Na větších statcích obytný dům majitele pak přebíral všechny parametry městského domu – vznikla tak villa pseudourbana. Římané nakonec vytvořili i předchůdce dnešních vil – villa suburbana, určená k odpočinku, pobytu v přírodě, bez vazby na zemědělskou půdu a statek (např. Villa dei Misteri).

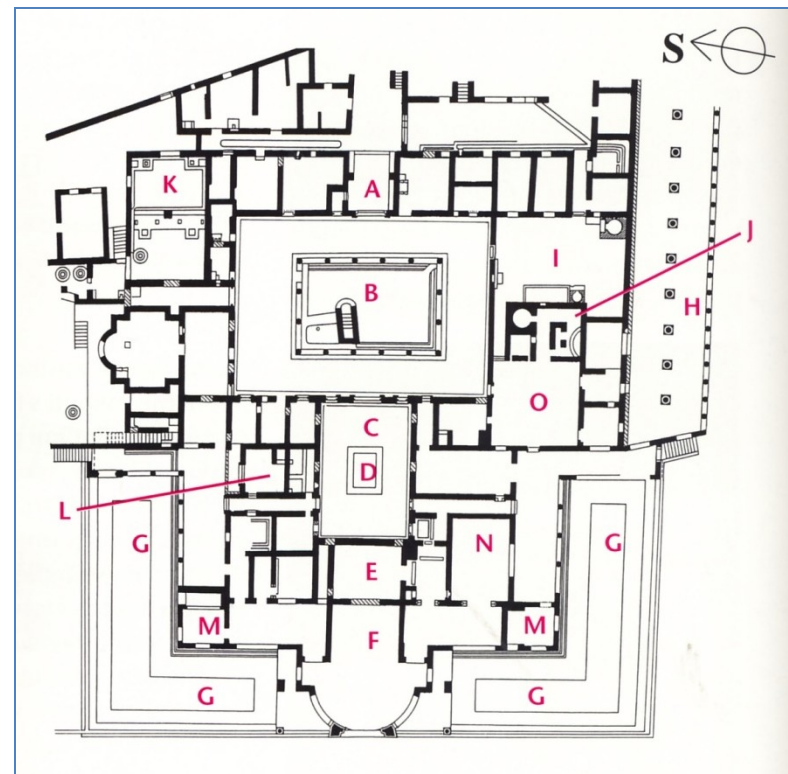




## Pompeje

**Villa mystérií** – na panoramatickém místě, na čtyřúhelných základech, které vyrovnávaly prudce se svažující terén. Počátek v raném 2. st. př. Kr., přestavba kol. r. 80 př. Kr. Tehdy budova rozšířena a přistaveno patro – klasický vzhled villy suburbany. Po 62 ztratila přepychový charakter – spíš statek na výrobu vína.

**Hlavní osa: vstup, peristyl, atrium, tablinum, exedra.** Kolem ve tvaru U portiky a vysuté zahrady v patře, pod nimi kryptoportikus.



A – vestibul, B – peristyl, C – atrium, D – impluvium, E – tablinum, F – exedra s okny, G – zahrady, H – sloupořadí, I – kuchyň, J – lázně, K – torcularium (lis na víno), L – lázně, N – kout se dvěma lehátky, O – diaetae, P – síň mystérií, Q – tetrastylové atrium





# Pompeje



**Peristylum hned za vchodem**

**Biclinium mezi tablinem a „Síní mystérií“**

