

### ■布拉格漫步

#### PRAGUE WALKS

擅长于周游的市内观光。有幻想游和还原传说的独一无二的游览。

☎ Neznamy'stova 7, Praha 2  
☎ (02)24482562

### ■布拉格的地图

布拉格的地图可在 1、报摊、书店等处购得。

KARTOGRAFIE PRAHA 公司发行的黄色封面折叠式的地图很受欢迎。根据比例尺及覆盖范围的不同有各种种类,图上表示街道名称、电车、巴士的路线图、街道索引等。

这些旅行社都位于布拉格市中心,特别是在瓦茨拉夫广场周边,满是醒目的招牌和广告,看中了哪家,就去哪家的办公室看看吧。不只是办理布拉格市内、近郊的旅游,有时也做饭店或家庭旅馆的介绍,还能意外地享受特定饭店的打折,服务灵活。

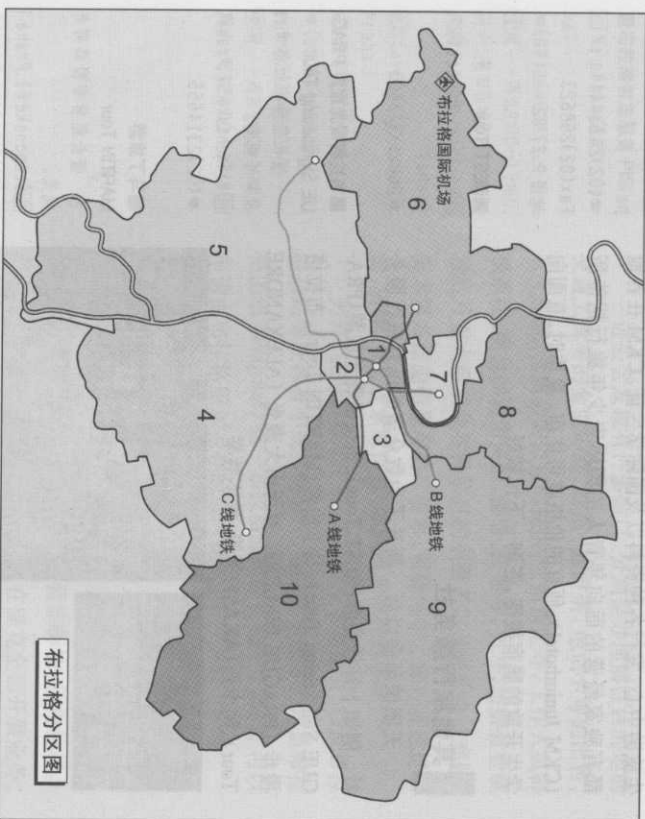
另外,在瓦茨拉夫广场周边还有美国运通卡(American Express)和托马斯·库克 Thomas Cook 的办事处。

## 布拉格漫步

### ●布拉格划分为10个区

布拉格是一座跨越伏尔塔瓦河东西两岸发达的中等城市,并且景点集中,大部分可以徒步游览,对旅游者而言是个便于观光的城市。

布拉格划分为10个区。区的号码就是住址(Praha)或2



布拉格分区图

## 有用的地址

### ●中国大使馆

☎ PELLEVOVA 22, 16000 PRAGUE 6 - BUBENEC, THE CZECH REPUBLIC ☎ (02)24322323 Fax:(02)24319888  
☎ 周一~周五 8:30~12:30, 13:30~16:30

### ●斯洛伐克大使馆

☎ Pod hradbami 1, Praha 6 ☎ (02)320521

### ●中央邮政局

☎ Jindřichská 14, Praha 1 (地图 P.27-83) ☎ (02)24228588  
☎ 24小时营业

### ●办理海外邮件的邮政局

☎ Pízeňská 39, Praha 1 ☎ (02)57019111

### ●24小时营业的药店(急救服务)

☎ sv. Ludmily

☎ Belgická 37, Praha 2 ☎ (02)24237207 /258189

### LUNA

☎ A.Drůbkové 534, Praha 4 ☎ (02)7912743

### ●夜间急救医院

☎ Paláčekho 5, Praha 1 ☎ (02)24946981

### ●接待外国人的诊所

☎ International Clinic

☎ Vodičkova 28, Praha 1 ☎ (02)24220040 /24220037  
(24小时应答) ☎ 0603433833 /0603481361

☎ 周一~周五 8:00~17:00

☎ American Medical Centre Prague

☎ Janovského 48, Praha 7 ☎ (02)807756 /877993

### ☎ 24小时营业

☎ First Medical Clinic of Prague, Ltd

☎ Na Perštýně 10, Praha 1 ☎ (02)24216200  
(24小时应答) ☎ 0601225050 /0602225050

☎ 周一~周五 7:00~19:00

### ●信用卡公司(丢失时)

☎ American Express ☎ (02)24194400

☎ Visa /OCB ☎ (02)24125353

☎ Diners Club ☎ (02)6731448

### ●电话号码查询

☎ 布拉格 ☎ 120 /捷克全国 ☎ 121

### ●紧急电话

☎ 警察 ☎ 158 /急救车 ☎ 155

### ■亚历山大旅游

#### ALEXANDRE TOUR

可以办理布拉格市内、郊区的观光,以及捷克全国范围内的住宿预定。

☎ Václavské nám.15-1, Etage, Praha 1  
☎ (02)24009257 /24009259 /24009279

### ■阿卡西 AKASI

方便于布拉格市内观光。可以兑换货币。

☎ Václavské nám.17, Praha 1  
☎ (02)24236118 /24237235

### ■美国运通

☎ Václavské nám.56, Praha 1  
☎ (02)24229883  
☎ Fax:(02)24227708

☎ 周一~周五 9:00~18:00, 周六 9:00~12:00

☎ 地图 P.27-83

☎ 托马斯·库克 Thomas Cook  
☎ Národní 28, Praha 1  
☎ (02)21105272  
☎ Fax:(02)24236077



瓦茨拉夫广场周围有众多的旅行社



可以乘坐带导游的观光三轮车游览旧城区

等的号码。1 虽是城市的中心，但区号的顺序并没有规则性，各区的界线也大牙交错。好比说 Praha 8，可能会认为该区离市中心较远，其实 8 区深入到市中心，有的旅馆在深入市中心的地区，所以离市中心并不远。

不过，总的来说是区号越大离市中心越远。

### ● 景点集中在 1 区

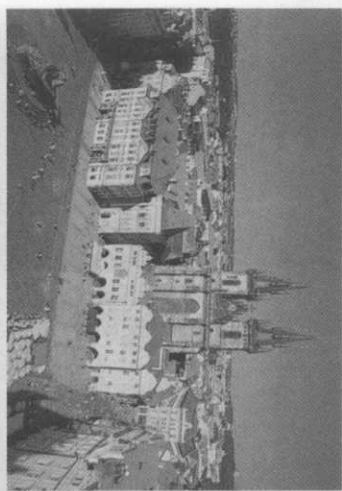
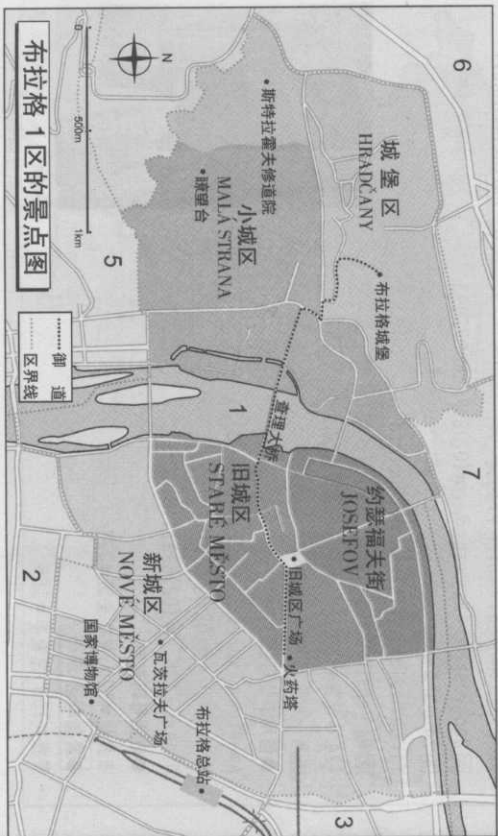
布拉格主要的景点集中在 1 区，所谓的 1 区是指以伏尔塔瓦河上最古老的桥查理大桥为中心，跨越东西两岸的广阔区域。

### ● 东岸的主要景点

东岸的主要景点大体地划分有 3 处。一处是保留着中世纪街貌的旧城区 (Staré Město)。这一地区的中心是被称为“布拉格之脐”的旧城广场。广场上耸立着以提线木偶和古钟闻名的旧市政厅和引人注目的两座塔构成的 13~19 世纪的教堂。一走进从该广场向西延伸的查理街，就可看到查理大桥。



信息充实，只要有它就不会迷路，这样就可以了。用起来比较方便的是 1:50,000 (30Kč 左右) 和 1:20,000 (50Kč 左右) 的地图。



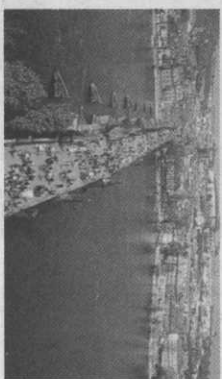
从旧城区旅行的客能看到的旧城区广场和圣尼古拉堂



表情丰富的提线木偶

第二处景点是在旧城区西侧和南侧扩展开的新城区 (Nové Město)。布拉格的繁华大街瓦茨拉夫广场延伸到该地区。现在商店、咖啡馆林立热闹喧哗的这座广场，也曾是捷克共和国走向自由化过程中众多事件的历史舞台。

第三处是在旧城区西北侧展开的约瑟福夫区 (Josefov)。犹太人墓地，犹太教堂 (Synagogue) 集中在此地，这里保留着世界上珍贵的犹太人的文化历史遗产。

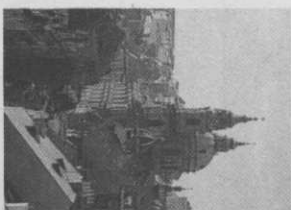


从旧城区俯瞰看到的查理大桥

查理大桥将东岸、西岸连接在一起，是布拉格最大的景点之一。平常总有很多观光客信步走在桥上。

### ● 西岸的主要景点

东岸极为平坦，但西岸却是起伏的丘陵，整体呈西岸俯视东岸的地形。西岸的主要景点是城堡区 (Hradčany) 和小城区 (Malástrana)。



小城区交错的建筑物轮廓

瓦茨拉夫广场地点处的瓦茨拉夫像



布拉格城堡卫兵的换岗仪式每天12:00在中庭举行

城堡区有布拉格的象征——布拉格城堡。布拉格城堡像守卫着布拉格城市卫士一样，威风凛凛地耸立着。布拉格城堡里有美术馆、博物馆、圣维特大教堂等众多景点，要花足一天时间来游览。

小城区有登山电车运行的美丽的佩特任公园和以中世纪风格图书馆为压轴的斯特拉霍夫修道院等景点。公园里有望露台，可以360度地观赏布拉格的美景。另外，该地还分布有古代宫殿等建筑物，保留着与旧城区相似的红色屋顶的古街貌。



从斯特拉霍夫修道院附近遥望的布拉格城堡

## 布拉格的 主要景点

### 旧城区 Staré Město

旧城区指伏尔塔瓦河的东岸，从查理大桥穿过旧城区广场到火药塔附近的一带。狭窄的石板胡同交织在一起，

可随意而行，连接着查理大桥 (Karlův Most) 和广场的查理街 (Karlova) 以及广场和火药塔之间的采莱特纳大街 (Celetná) 是主要街道。包括广场在内的这一街道自古以来就是布拉格的商业据点，此外，也是众多历史事件的舞台。还有，旅游问讯处①在广场的旧城市政厅1层。

### 聚焦布拉格的历史 旧城广场 Staroměstské náměstí

该广场可称为布拉格的心脏。11世纪时，伴随着同德国、法国等国的商业关系的发展，建起了教堂和商人居所，这个广场逐渐成形了。此后，该广场成为众多历史事件的舞台。在旧城市政厅前地上的27个白十字架即为这一例证。据说，在1620年的布拉山(白山)之战中败给哈布斯堡家族的27位捷克领导人，是在该广场被处极刑的。人们说，十字架是其首级安放之处。

另外，形成该广场特征的内容中，有围起广场的建筑群。这里有哥特式、巴罗克式、文艺复兴式等等，在布拉格历史上登场的大部分时代相异的建筑样式融合在一起，成为其精彩历史的见证人。

还有，广场北部威风而立的是捷克英雄 J. 胡斯的塑像，它是这个广场的标志。

现在广场上咖啡馆、特色商品店、以观光客为乘客的马车并排着，再加上街头表演、乐团等，很热闹，作为市中心，来往行人络绎不绝。

### 以生命捍卫真实 J·胡斯塑像 Pomník Jana Husa

J·胡斯是15世纪捷克宗教改革的先驱者。本职是查理大学的校长，同时在布拉格伯利恒小教堂 (Betlémská Káple) 做布道，以民众易懂的说教赢得了广大市民阶层的支

圣米克洛修教堂



### ■与J·胡斯有关的伯利恒教堂

J·胡斯以捷克语向民众布道的朴素的教堂。从1931年开始，花费10年建成的哥特式建筑，18世纪后半期全部毁坏。现在见到的教堂，是从1950年开始安全按原来的风格花费2年时间建成的。

①Betlémské náměstí, Praha1 从旧城广场徒步10分钟左右  
 ②9:00~18:00  
 ③无休意  
 地图 P.29-E5



### ■布拉格的 TV 塔 (Tower Praha)

乘坐升降电梯可轻松地到达93.05米高的瞭望室，从那里可以眺望布拉格的美景。从A线地铁 Jif11no Z Poděbrad 站徒步4~5分钟，瞭望室位于8层，5层有餐厅，入场费30Kč。

### ■蒂恩教堂

因教堂内部进行装修，所以不接待参观。不过，仍做弥撒。  
弥撒时间  
周六13:00，周日11:30、21:00  
地图 P.29-F3

### ■旧城市政厅

地图 P.29-F4



与旧城市政厅相对的蒂恩教堂

### ■旧城市政厅塔

粉色建筑物1层是回讯处，从回讯处里面的楼梯上去就是入口。  
团9:00~17:00  
团不休  
团大人30Kč，儿童、学生20Kč

持。胡斯是虔诚的基督教徒，因激烈

批评罗马教会的堕落，而被罗马的康斯坦茨最高会议传讯。在会上，他仍坚持自己的信念，否定教皇和教会的权威，结果被视为异端，处以火刑。胡斯的死冲击着捷克民众，胡斯的信奉者们自称胡斯派，站出来与天主教会展开了激烈的斗争。



捷克人的骄傲——胡斯

胡斯塑像是在他逝世500年后，即1915年由雕刻家拉基斯拉夫·夏罗温(1870~1946)雕刻而成。胡斯塑像的周围，雕塑有胡斯派的斗士和含有国家重生之意的母亲塑像。

### 引人注目的高塔 蒂恩教堂

#### Kostel Panny Marie Před Týnem

广场东侧有座两座塔格外引人注目的教堂，现在它虽是美丽的哥特式教堂，但据说其前身是1135年为外国商人修建的住宿设施的附属小教堂。今天所见到的是1365年改建以后的面貌。两座塔高80米，塔顶有金饰品。一般称其为蒂恩教堂，实际的名字是“蒂恩(海关)前的圣母玛利亚教堂”。好像是因里面有关而得名。面向教堂前的广场的建筑物是蒂恩学校，有着哥特式的拱廊和文艺复兴式的美丽的装饰屋顶。另外，该教堂在15世纪前半期，还作为胡斯派的总据点发挥着作用。

### 以不可思议的古钟而闻名 旧城市政厅

#### Staroměstská radnice

与蒂恩教堂相对而建，把广场夹在中间的有塔的建筑就是旧城市政厅。旧城市政厅最有名的是古钟，不过旧城市政厅其建筑本身也是独一无二。

现在所见到的是二战中被

破坏后重新修复的面貌。据说旧城市政厅的建设原本并不是一气呵成的，而是经历了数个世纪改建，扩建以及由于业务上的需要购买相邻的房屋而最终形成的。

因此，装饰及规模风格不同的建筑物连在一起，从哪儿到哪儿是旧城市政厅已很难讲清了。从有古钟的塔

开始到街角的建筑物是旧城市政厅，其街角的建筑物有引人注目注目的黑壁面上画满人物的刮除法装饰(Sgrafitto)，原来一

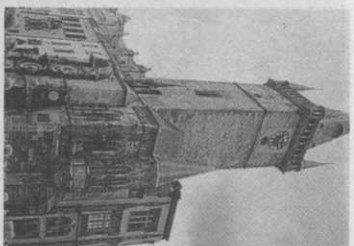
直到现在的塔旁的草坪部分都有建筑物，但在第二次世界大战中被纳粹德国毁坏。为了保留这一记忆，这儿直至今日都保持着原貌。

塔和旁边建筑物的装饰细腻的门是哥特式的。刮除法装饰(Sgrafitto)是文艺复兴时代的产物。正中间粉色的建筑上装饰有旧城区的纹章和“布拉格王国首都市徽”的图案。该建筑物1层有旅游回讯处①。另外，旧城市政厅内有小教堂，作为举行结婚仪式的场所很受布拉格市民的欢迎。

### ●古钟

古钟在旧城市政厅塔的下方。

由上下两个渡金的大圆盘组成，分别表示在造钟当时的宇宙观(天动说)所认识到的天体运动和时间。上方大圆盘表示以地球为中心旋转的太阳和月亮，以及其他天体的运动，显示年月日和时，1年转1周，被称为天象仪。下方大圆盘是描绘12属相及农村四季作业的日常



哥特式的塔



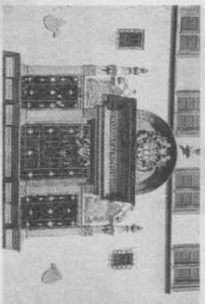
Sgraffito 装饰

### ■刮除法装饰 Sgraffito

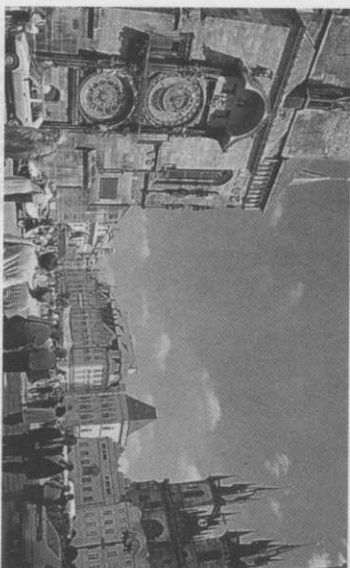
16世纪中叶，在整个波希米亚流行的装饰技术。原本是从意大利传入的技术。先涂上以木炭等着为黑色的灰泥，再在上表面涂用石炭等制成的白色涂料。干后，涂掉白色涂料，露出下面的黑灰泥，露出白色的人物等形成。

### ■办公室和小教堂(塔内)

上塔的途中有办公室和小教堂。小教堂彩色玻璃的凸窗由于钢弹的轰炸而毁坏，现在看到的是1987年重修的凸窗。从塔外看，则是哥特式凸窗。小教堂的屋顶上包含有美丽的天使。费用，需另交30Kč，在办公室前售票。开馆时间、票价与塔相同。



王国首都市徽



旧城区周围围观游客众多，一片明快灿烂的感觉

历，每天走一个格，被称为日历仪。

每当整点来临，古钟的机械装置就开始运作。两个大圆盘的上面设有天使像，伴着天使仪旁边的死神鸣响的钟声，天使像两侧的小窗户打开，基督教的12信徒像走马灯似从窗户中悠然出现又消失。最后，以出现在时钟上方中央的公鸡展翅啼鸣，报告一个整点过去了。为此，每当整点即将来临时，许多观众来此翘首等待，以一睹古钟的精彩表演。

关于该古钟的制造者，有两种说法。一说是1490年前后，由钟表制作匠米库拉什所造，一说是由15世纪前后的布拉格天文学家、查理大学的数学教授哈努什所造。

关于哈努什留有这样的神奇传说。因为该钟构造非常精致，而遭到布拉格市一些议员们的嫉妒。而且，想造同样的钟的其他城市人前来联系定货。一天晚上，哈努什遭到袭击，致使眼睛失明。尽管如此，他还是照管了这只钟一段时间，不久得病去世。据说在他去世的同时，这只古钟也停止了工作。后经数次修理，才又开始运作，现在是依靠1948年安装的电话装置在运转。

另外，古钟所在的塔可以上到其顶部，还可参观旧城市政厅内部陈列着历代布拉格市长肖像画的办公室和做靠里的小教堂。在小教堂内室可看到古钟最上部的12个基督教徒的提线木偶，很有意思。

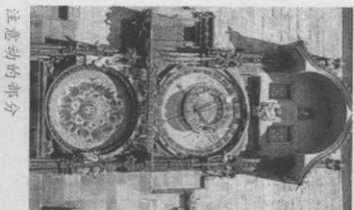
### 外观漂亮洁白的 圣米库拉什教堂

Kostel sv. Mikuláše

该教堂位于广场一角，与蒂恩教堂斜对，白壁耀眼。



每当整点来临，人们就围来观看



注意钟的部分

巴罗克式的外观带着庄严感。整体的设计者是代表波希米亚巴罗克的建筑家之一希里安·伊古那茨·待因采恩霍发(1689~1751)。该教堂也经过数次重建修改，最终完成是18世纪初叶。内部被取材于圣米库拉什的一生和《圣经》的华丽的屋顶画以及巴罗克式厚重的雕刻充满。音响效果好，夏夜，有小型音乐会。

现在是胡斯派的教堂。



观光马车和圣米库拉什教堂

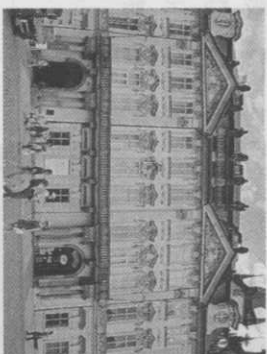


美丽庄严的教堂内部

### 戈尔茨金斯基宫

Palác Golz-kinských

与蒂恩教堂并排，面向J·胡斯塑像而建的粉红色建筑物，给人留下深刻的印象。以其优雅的洛可可式吸引着人们的目光。在戈茨茨伯爵的委托下于18世纪中叶，花费15年时间建成。现在作为国家美术馆的一个部门展出艺术品。



优美明快的外观

### 石钟之家

Dům kamenného zvonu

位于戈尔茨金斯基宫和蒂恩教堂之间。乍看并不醒目，不过却是建于14世纪代表布拉格的哥特式建筑的珍品。被称为布拉格最美观的建筑之一。简单质朴的外观给喧闹的广场增加了一份稳重。其名字来源于装饰在建筑物

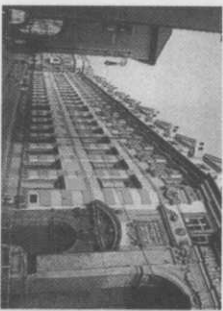


好像被建筑物理起来的石钟

■戈尔茨金斯基宫  
 团10:00~18:00  
 入场截止到17:45  
 团周一  
 团成人30Kč, 儿童、学生10Kč  
 地图 P.29 f3

### ■石钟之家

地图 P.29 f3



克莱门蒂大楼



人少安静的克莱门蒂大楼庭院

角上的石头的钟。现在被作为音乐厅使用。

## 巨大的复合建筑 克莱门蒂大楼

### Klementinum

克莱门蒂大楼位于查理大桥旧城区一侧的桥旁。斐迪南一世对强大起来的胡斯派心怀恐惧，从而把天主教的耶稣会作为与胡斯派对抗的宗教势力招到布拉格。1556年，修建了修道院，这是克莱门蒂大楼的最原本的开始。1601年，又在布拉格修建了最初的耶稣会教堂圣萨尔瓦多教堂(Kostel sv. Salvátora)。对着旧城区穿过查理大桥，迎面而来的就是圣萨尔瓦多教堂的正面。

在哈布斯堡家族的大力保护下，占地2公顷多，建了3个教堂，以及小教堂图书馆，后又在此基础上接连不断地建起了讲堂、天文台、出版局等等，最终成了规模仅次于布拉格城堡的巨大的复合建筑群。

修道院于1773年被废止，现在作为捷克国家图书馆、国家技术图书馆被使用，550万册的藏书是其骄傲。

克莱门蒂大楼内的“镜子小教堂”经常举行古典音乐会。另外，壮丽的巴罗克式“图书室”一般都开放。

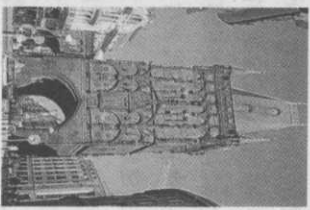
## 御道的起点 火药塔(火药门)

### Prašná brána

采莱特纳大街从旧城市政厅广场一直向东延伸，沿着这条街一直走，街的尽头就是火药塔。

1475年哥特式的建筑物，是守卫着旧城区的城墙的一座城门。据说是因为17世纪被用作火药库而得名的。

现在看到的，是18世纪中叶在战火中遭到巨大损害后于19世纪末修复的火药塔。塔高65米，内部用作美术馆。



从火药塔上方俯瞰的景色(原样)

另外，从广场到火药塔的采莱特纳大街，自古以来作为商贾的贸易通道而繁荣，而且还作为举行加冕游行的御道的一部分而闻名，是条有历史渊源的街道。

## 布拉格之春音乐节的舞台 市民会馆

### Obecní dům

以火药塔为右手径直穿过采莱特纳大街，左侧很快就会出现规模巨大、装饰豪华的建筑物，这就是市民会馆。这个场所里曾有历代国王的宫廷，但在17世纪后半叶的大火灾中被烧毁了，其后迂回曲折，1911年，现在的市民会馆落成。正如“提供公共服务进行文娱活动”这一宗旨所言，内部有作为“布拉格之春”音乐节会场的斯美塔那大厅。此外还有其他小的音乐厅、友谊室、咖啡馆，以及市长室等。

内部装饰是由阿尔方斯·穆哈(Alfons Mucha)等捷克艺术家们做成的新艺术派的华丽装饰。

此外，从市民会馆前的街衢向前走，就是共和国广场(Náměstí Republiky)。其附近有布拉格最大的科特瓦百货店(KOTVA)。

布拉格具有代表性的新艺术派建筑



## 中欧最古老的大学本部 卡罗林

### Karolinum

卡罗林是查理大学本部的名称，位于由旧城市政厅广场向西南延伸的热莱兹纳街的街边。查理大学是查理四世在1348年创建的，是中欧最古老的大学。原来是哥特式建筑，但后被改建成巴罗克式建筑。当初的样子现在大多数已经没有了，但南侧的凸窗是哥特式的，仍保留着当初的风貌。只有此处有着不同于周围的氛围的厚重之感。

■市民会馆  
Náměstí Republiky,  
Praha 1

☎(02)2318315 /5029

从旧城区广场徒步约10分钟，或地铁Náměstí Republiky下车徒步1分钟  
地图 P.27-B2

■“布拉格之春”国际音乐节

1939年首创，1946年正式举行的“布拉格之春”国际音乐节是欧洲乃至世界最具声望的音乐盛会，我们所熟知的世界著名音乐家里赫特、马泽尔、卡拉扬、罗斯特罗波维奇、波普、科林戴维斯、伯恩斯坦、勃列特、明希、鲁宾斯坦、布伦德尔等等，都曾经出现在这个音乐节的舞台上。它已成为全世界的音乐家、乐评人和广大乐迷向往的节日。

“布拉格之春”国际音乐节在每年的5月12日开幕，这一天是捷克民族音乐的奠基人斯美塔那逝世的纪念日。从1952年开始，音乐节以斯美塔那的交响诗套曲《我的祖国》作为开场曲目，以贝多芬的《第九交响曲》作为结束曲目，音乐节整体曲目的安排既有以往各个时期的著名作曲家的经典作品，也会首演一些当代作曲家的优秀作品。同时，音乐节还为当今年轻的表演艺术家提供了一展才华的机会。

■卡洛林

Ústřední 9, Praha 1

从旧市区广场徒步约需5分钟  
地图 P.29-F4

### ■庄园剧院

1783年诺斯塔茨伯爵修建的剧院，因此当初叫做诺斯塔茨剧院，其后又取捷克演员的名字，曾叫做蒂尔剧院。

☎ Želiezová 11, Prah 1

☎ (02) 544444

从旧城广场徒步约需5分钟

地图 P. 29 f 4

■莫扎特 Mozart, Wolfgang Amadeus



出生于奥地利的天才作曲家(1756~1791), 莫扎特从幼年就由父亲领着旅游欧洲, 在其短暂的一生中曾4次访问过布拉格, 其最后的旅行地也是布拉格。莫扎特第一次到布拉格是他31岁的时候, 同年第二次来布拉格, 在逗留期间完成了歌剧《唐璜》, 并获得布拉格市民的一致好评。该歌剧, 是应十分喜爱已在世界上获得重大成功的由莫扎特作曲的歌剧《费加罗的婚礼》的布拉格市民之邀而作的。其他和布拉格关系密切的有第38交响曲(布拉格)。

### ■克莱姆加拉斯宫

☎ Husova 20, Prah 1  
从旧城区广场徒步约需3分钟

凸窗的设计是圣维特大教堂(参看 P. 71)的设计者, 伟大的哥特建筑家彼得·帕尔莱日(Petr Parléř)。旧市政厅塔的礼拜堂的凸窗也是他的杰作。

### 庄园剧院

Estate Theatre(斯塔沃夫斯科剧院 Stavovské Divadlo)

位于卡洛林正面

的优雅的剧院。1787

年10月29日, 莫扎特

在此初次演奏《唐璜》。剧院因此事而闻名。

捷克电影导演

米罗斯·佛阿曼的

《阿门, 主》, 其中歌剧一幕就是在此拍摄的。剧院是1783

年建成的。后经反复和增建修改, 现在的剧院是1983

年开始重建, 1989年重新开放的。



莫扎特颇有渊缘

### 克拉姆加拉斯宫

☎ Clam - Galassův Palác

位于旧城市政厅西侧, 林哈特街(Linhartská)和胡索瓦街(Husova)的拐角处。面向胡索瓦街的前门有巴罗克式强有力的雕刻, 给人以深刻的印象。作者是雕刻家马恰希·布拉温。该建筑物是18世纪初叶为哈布斯堡大使修建的。院子、屋顶画、楼梯等的装饰都很美观, 现在成了布拉格的资料馆, 很遗憾一般不对外开放。但只是大门就值得一看, 所以还是要前去看看一下。

### 查理街

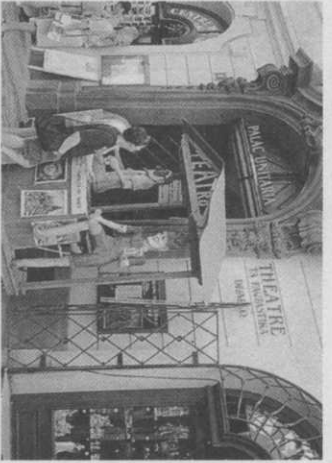
☎ Karlova

即从旧城市区广场到查理大桥(参看 P. 58)细长曲折的道路, 同采莱特纳大街一样是御道的一部分。现在特色商品店等排列两旁, 观光客众多, 热闹喧哗。因为是从古代传下来的街道, 所以可以边走边欣赏沿街而建的家农户

### 查理大桥雕像解说

1. 救世主与双子之圣科斯玛斯与达米阿奴斯像: 1709年玛亚作。
2. 圣维特即奥斯特斯像: 1714年普洛科夫作。
3. 圣帕尼特即亨利赫像: 1714年撒鲁茨普鲁克的玛特鲁作。唯一的大理石像。
4. 圣卡塔奴斯像: 1709年普洛科夫作。
5. 圣阿与库斯泰奴斯像: 1708年科鲁作的复制品(1974年作)。
6. 圣塔达伊的犹大像: 1708年玛亚作。
7. 帕特阿的圣阿特尼乌斯像: 1707年玛亚作。
8. 圣赛·那普姆斯基像: 1683年, 根据拉乌夫米拉的设计, 普拉乌作。尼鲁巴鲁克的哈洛鲁特铸造。是桥上最古老的像, 也是唯一的青铜像。
9. 圣诺鲁帕鲁特瓦茨拉夫, 西克斯奴特像: 1853年玛拉斯作。
10. 洗礼者约翰像: 1857年玛拉斯作。
11. 圣西里和美多迪乌斯像: 1938年特乌加克作。以前, 此处为1711年普洛科夫作的圣依库那奇莫像, 但在1090年的洪水中被毁, 现存于国立博物馆。
12. 圣安娜、圣母与圣婴像: 1707年依埃塔塔作。
13. 青铜的十字架像: 1629年百鲁卡铸造。1657年建立。1696年, 刻上希伯来语的碑铭。这里从14世纪就竖立着十字架。两侧的圣母和圣约翰的石像, 是1861年玛库斯的作品。
14. 圣母与圣特米尼科斯、依玛斯·玛库依那斯像: 1708年依库鲁所作作品的复制品。(1965年作)
15. 圣母与圣帕鲁那普特鲁斯像: 709年依库鲁所作作品的复制品。
16. 圣瓦茨拉夫像: 1858年巴姆作。
17. 玛塔圣约翰和瓦洛夫的圣法利库斯及圣伊万像: 1714年普洛科夫作。牵着狗
18. 圣维依契夫即阿塔鲁巴鲁特像: 1709年普洛科夫所作作品的复制品。
19. 圣鲁特卡普泰斯像: 1710年普洛科夫作。十字架上的基督向亲吻吻口的圣女鞠躬。桥上最美的像。
20. 特雷泰诺的圣尼古拉斯像: 1706年科鲁所作作品的复制品(1963年作)。后面是下到卡帕岛的台阶。
21. 圣乌库泰乌斯夫雷利乌斯和普罗可普像: 1712年普洛科夫作。外侧通称“罗拉之柱”的桥柱上有普鲁茨马克像(16世纪作)的复制品(1884年作)原件在国立博物馆。
22. 炽天使守卫着的圣弗朗西斯特像: 1855年马拉斯作。纪念弗朗茨·约瑟夫一世躲避暗杀而作。
23. 圣鲁特米拉和圣瓦茨拉夫像: 1730年前后普拉乌工房作。1784年建成。
24. 圣荷鲁加·弗朗西斯科像: 建于1710年普洛科夫作。1937年改建。
25. 圣库利斯特普鲁斯像: 1857年玛库斯作。原计划1720年建成普拉乌所作的像, 但未能实现。
26. 圣弗朗西斯科·撒乌拉鲁像: 1711年普洛科夫的作品的复制品(1913年作)。他为布道的东方人用盾将他抬起。
27. 圣约瑟夫像: 1854年玛库斯作。
28. 巴埃塔像: 1859年玛库斯作。原建于1695年。在此之前, 这里一直竖着十字架(1496年~)
29. 圣帕鲁帕拉、圣玛鲁卡利塔、圣埃利塞巴特像: 1707年普洛科夫作。
30. 圣依莲像: 1711年普拉乌所作作品的复制品(1908年作)。原件放于国立博物馆。

热闹的查理街



的店徽以及建筑样式等,很有意思。途中,有的店铺的店徽是盘成一团的金色的蛇。这是布拉格最早的咖啡厅的“金蛇”店徽。

## 查理大桥 Karlův Most



跨越在伏尔塔瓦河上的最古老的石桥。从14世纪至15世纪初,由查理四世修建的哥特式美丽的桥。全长约520米,宽约10米,规模很大。排在两侧栏杆上的圣人像很引人注目。现在桥上禁止车辆通行,成了一条热闹的步行桥。桥上有街头表演、音乐队、有画像像画的,还有特色商品店等等。

## 主要景点

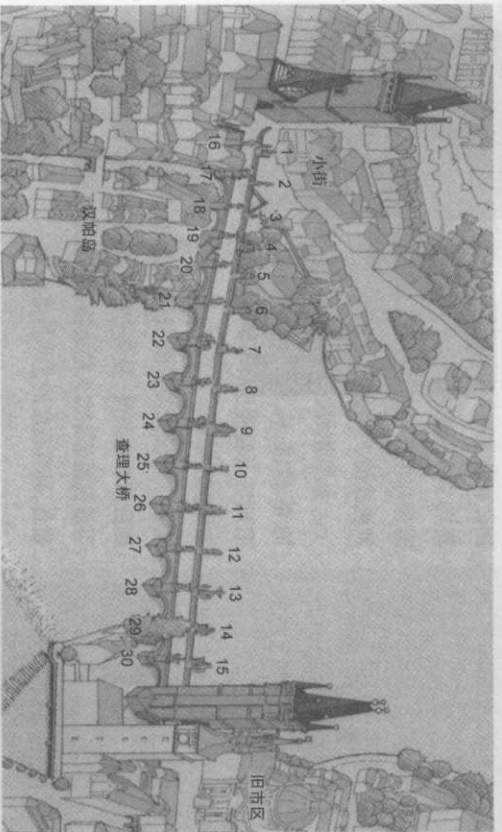
### ●查理大桥前史

查理大桥本身就是景点,但我们的思想还可以驰骋于其历史。实际上这座桥是有前史的。12世纪初,在现在的查理大桥稍靠上游的地方,有一座木制桥。这座木桥可以



据说查理四世,通过修建这座桥的浮雕可以带来好运

查理四世年前修建的桥



说是目前所知道的伏尔塔瓦河上最早的桥梁。但是,该桥在12世纪中叶被洪水冲毁。于是新造了现在的这座石桥,这座石桥是仅次于德国的雷根斯堡石桥的欧洲第二座以石头砌成的桥。

这座桥以弗瓦迪斯瓦夫二世的第二个儿子的名字命名,叫尤迪特桥(Judith Most)。作为交通要道,使用率很高。但该桥在1342年的洪水中也被冲毁

现在的查理大桥,是根据查理四世的命令,于1357年动工,花了将近60年的时间建成的。参与设计的建筑家有若干位,其中有27岁的天才建筑家彼得·帕尔莱日。当时作为连接两岸的惟一桥梁,该桥距今已经将近600年了,并且经历了数次洪水冲击仍完好如初,对其精湛造桥的技术不得不感到惊讶。离大桥不远有鲁迅图书馆,它拥有中文图书6万多册。

### ●站立排列的圣人像

作为查理大桥景观特征的是桥两侧竖立着30尊具有宗教色彩的圣人雕像。这些圣人雕像的模特或取材于《圣经》,或是历史上的圣人、或是捷克英雄。它们并不是在桥建成之时就有,而是从17世纪至19世纪陆续加上去的。



以观光客为目标的摆线木偶表演



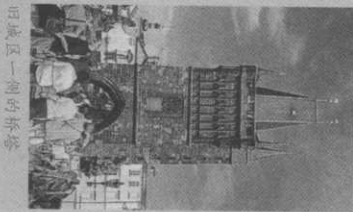
车辆不可进入,所以可以放心行走



有很多小摊和特色商店



■查理大桥桥塔  
 团夏季期间10:00~18:00、  
 夏季以外期间10:00~  
 17:00  
 团30Kč



旧城区一侧的桥塔

因此，桥虽是哥特式的，而雕像却多是巴罗克式的。

最早建成的雕像是从

旧城区一侧数

右侧第8个

各具特色



哈韦尔像中的东方人

圣扬·涅波姆茨基像。制作于1683年。另外，从旧城区一侧数第5座圣像，是F·哈韦尔，在拥护哈韦尔的众人中，可看到很像东方人的人物。30尊雕像虽造型迥异，但形神兼备，具有高度的艺术价值。

### ●桥塔

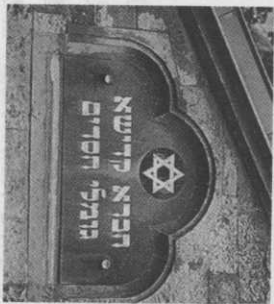
左右两侧的桥旁各建有桥塔。是为了征收通行费和保护桥梁而筑的，现在通常开放，可以从桥塔上俯视查理大桥。

## 约瑟福夫 Josefov

从旧城区广场的圣米库拉什教堂向北延伸的巴黎街(Parizská)，有新巴罗克式和直线式的建筑，是条优雅脱俗的道路。在这条两侧展开的地区就是被称为约瑟福夫Josefov的原来犹太人居住区。

犹太人用门等物与其他地区隔离开，聚集居住在该地区。他们受到基督教徒的种种迫害，18世纪后半叶，当时的皇帝约瑟夫二世多少减缓了对犹太人的歧视。这个地区称为约瑟福夫Josefov也是为了感谢约瑟夫二世。

19世纪中叶，该地区被正式承认为布拉格



能在犹太人居住区看到的大卫之星和希伯来文字

市的一部分。19世纪后半叶，拆除了由迷宫般的狭窄胡同、隐蔽的道路、不卫生的建筑等构成的浑沌的街道，并将其修建成如今的面貌，但是原封不动地保留了对犹太人很重要的犹太教会堂(犹太教徒祈祷的房子、教堂)、墓地等。被拆除、被修建前的犹太人地区的气氛可以从卡夫卡的作品中感受到。

说到犹太人，其历史充满了苦难。有记录显示1389年布拉格就发生过大规模的反犹暴动。犹太人被迫害的历史一直持续到第二次世界大战。布拉格被纳粹德国占领后，德国占领下各国的犹太人都被集中到这一地区，又从那里又将他们送往集中营。据说在这个犹太人地区，战后活下来的仅有2500人。

### 1万2千座墓碑林立着 原犹太人墓地

Starí židovský hřbitov

从巴黎街一进

Hřbitova街，顶头上就是原犹太人墓地人口的铁栅栏。1万2千块石板状的墓碑互相挤压着，互相支撑着，有的已倒了，景象里透着一股异样的气氛。郁郁葱葱的古木将浓荫投在墓地，即使中午依然有些光线不足，这样表述一点也不过分。一条勉强可让一个人通过的小径从墓碑间穿过。



气氛怪异的犹太人墓地

这里最古老的墓碑，是1439年被葬于此处的诗人阿维格多尔·卡拉(Avigdor Kara)的墓碑；最新的是1787年的墓碑，因为这一年犹太人墓地被废止，以后再没有人安埋于此地。

### 中欧最古老的犹太教堂 原新犹太教会堂

Staronová synagoga

从巴黎街一进切韦纳街，就是建于1270年前后欧

■犹太教堂的入场费和票  
 票由Naisejlova街的旅行社MATANA出售。营业时间9:00~17:30(周六休息)。原新犹太教会堂的入场费是成人200Kč。其他犹太教会堂(含墓地)以一张通票便可全部游览。另外，原新犹太教会堂和其他犹太教堂和在一起的通票也有，费用与分开买一样，成人一张450Kč。男性要购买犹太大帽子，戴着帽子进去。

### ■原犹太人墓地

团U Starého hřbitova  
 Praha1

☎(02)24810099(国立犹太博物馆)

从A线地铁Staroměstská下车徒步约需5分钟

团4~10月9:00~18:00  
 11~3月9:00~16:30

团周六  
 地图P.29~E2

■原新犹太教会堂

图 P.123sk4/červná Praha1

从A线地铁 Staroměstská 下车徒步约需5分钟

图4~10月  
周日~周四9:00~18:00,周五9:00~17:00  
11~3月  
周日~周四9:00~17:00,周五14:00~14:00

图周六  
地图 P.29-E2

洲最古老的犹太教会堂。内部的墙壁没有被粉刷,保留着原样,仍残留着1389年反犹暴动中遭杀害的犹太人的血迹。  
内部有犹太教的莱维(神甫)用的椅子和犹太纹章旗等。



原新犹太教会堂的外观是其特点

展示犹太文化 克拉乌斯犹太教会堂

Klausová Synagoga

位于原犹太人墓地人口附近的犹太教会堂。

这里曾经有座名叫克拉乌斯的犹太人学校,但在火灾中被烧毁,外壁的白色很明快



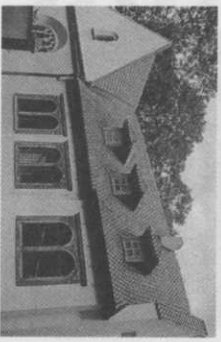
外壁的白色很明快

其后,在17世纪后半叶建造了现在看到的犹太教会堂。现在成了国立犹太博物馆,内部有希伯来语抄本和犹太文化等展览。

平卡斯犹太教会堂

Pinkasova synagoga

位于原犹太人墓地南侧,是仅次于原新犹太教会堂的布拉格第二古老的犹太教会堂。15世纪后半期,由犹太教神甫平卡斯所建,其后经数次改建,成为今天的面貌。内部成了展览与犹太教有关的众多珍品的博物馆。以捷克语、俄语、德语、英语等语言写成的犹太教的《圣经》,《圣经》用的手形的书签等物品都很吸引人。这座犹太教会堂的一面内壁上,密密麻麻地列举了被纳粹杀害的71,297名犹太人的姓名以及其死亡地和死亡时间。



意为“高的犹太教会堂”的 维索卡犹太教会堂

Vysoká synagoga

在原新犹太教会堂南侧与原新犹太教会堂隔着一道街而建的犹太教会堂。现在成了纺织品和刺绣博物馆,展有手工刺绣的桌布、地毯和新娘婚装等。

其他犹太教会堂

Synagoga

在犹太人街上,还有麻衣在尔犹太教会堂(Maiselova synagoga)和西班牙犹太教会堂(Španělská synagoga)。

麻衣在尔犹太教会堂是16世纪后半叶,得到皇帝鲁道夫二世的许可,由当时的神甫摩尔泰伊·麻衣在尔(1582~1601)个人所建。现在展览银器等与犹太教有关的各种物品。另外,麻衣在尔的墓位于原犹太人墓地的正中间一带。

西班牙犹太教会堂位于被拆除的布拉格建的最早的犹太教会堂的遗址上,现在所见是19世纪重建的会堂。其外观与中古西班牙摩尔人诸王的宫殿相似,因而被冠以此名。一般不开放。



西班牙犹太教会堂

犹太人地区集会场所

Židovská radnice

位于毕索卡犹太教会堂之南、希罗卡街(Široká)与麻衣在尔街(Maiselova)的拐角处。其粉色的墙壁很引人注目。16世纪后半期建造,其后经反复改建,直至今天。该建筑物屋顶的尖塔上有用希伯来文表示的钟表。希伯来语是由右向左读的,该钟表也是逆



逆时针走的钟表

■维索卡犹太教会堂

图 Červná 4, Praha1

A线地铁 Staroměstská 下车徒步约需5分钟

图4~10月 9:00~18:00  
11~3月 9:00~16:30

图周六  
地图 P.29-E2

■麻衣在尔犹太教会堂

图 Maiselova10, Praha1

A线地铁 Staroměstská 下车徒步约需5分钟

图4~10月 9:00~18:00  
11~3月 9:00~16:30

图周六  
地图 P.29-E3

■西班牙犹太教会堂

图 Věževská 1, Praha1

A线地铁 Staroměstská 下车徒步约需10分钟

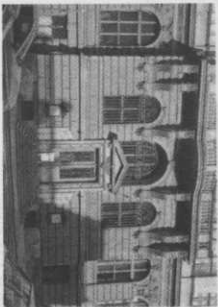
图一般不开放  
地图 P.29-E2



麻衣在尔犹太教会堂

■犹太人地区集会场所

地图 P.29-E2



小小的博物馆藏品很充实

时针转的。另外,该建筑物现在也被用作犹太教徒社会性集会的场所。

### 玻璃器具的收集 美术工艺博物馆 Uměleckoprůmyslové muzeum

原犹太人墓地西侧,面向利斯托帕杜(Listopadu)街而建的法国新文艺复兴式的建筑。这座博物馆的收藏品中,最大的景点是从中世纪至19世纪的玻璃器具的收藏。波希米亚的玻璃制品以及意大利的威尼斯玻璃制品等,从质和量上都堪称世界最高水平。此外,还有陶器、染织物、金工装饰品以至家具类,收藏范围广,很有看头。

### 面向伏尔塔瓦河的 圣阿内日卡修道院

#### Klášteř sv. Anežky

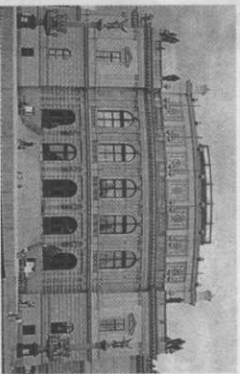
建于1230年,是布拉格最古老的哥特式建筑物之一,是幢两座教堂与修道院相连的宏伟建筑,现在作为综合的文化设施,被用作音乐厅和美术馆。美术馆作为国家美术馆的一个部门,收藏、展览19世纪捷克的绘画。

所谓的圣阿内日卡是瓦茨拉夫二世的妹妹,她将圣克拉拉会和方济各修定会带到布拉格。1989年,被迫认为圣人加入圣人之列。

### 古典音乐的殿堂 艺术家之家

#### Rudolfinum

夹着Listopadu街,位于美术工艺博物馆的斜对面,很壮观。内部有作为“布拉格之春”音乐节主会场的德沃夏克音乐厅以及其他大大小小的音乐厅和美术馆。现在也是



伏尔塔瓦河沿岸的大建筑

布拉格交响乐团的总据点。

该建筑建于19世纪后半叶,花了10年左右的时间才完工,作为捷克的新文艺复兴式建筑而闻名。

## 新城区 Nové Město

新城区指从作为与旧城区的界线的纳普日科佩街(Na příkopě)开始,东侧到跨过布拉格总站的莱盖罗瓦街(Legetova),南侧到过了植物园的阿波利纳日街(Apolinářská)这部分地区。以对着伏尔塔瓦河包围旧市区的地形扩展开,其广阔程度将近是旧城区的一倍。

虽说是新城区,其历史也很久远了,是以14世纪查理四世设置的3个市场(马市场、牛市场、干草市场)的基础上形成的,进入19世纪经进一步整修开发,发展到接近于今天所见的样子。

新城区的景点有两个区域。一个是布拉格最繁华的大街纳普日科佩街和瓦茨拉夫广场(Václavské náměstí)周边;另一个是以美丽的公园为中心的查理广场一带。另外,除这两个区域以外,同旧城区相接处的位于伏尔塔瓦河岸上的民族剧院(Národní Divadlo),也是不可忽视的景点之一。

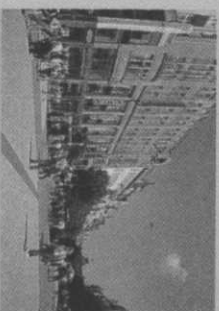
### 纳普日科佩街

#### Na příkopě

这条大街上有旅游问讯处PIS和捷克旅行社以及银行,还有咖啡馆、电影院、书店、玻璃店等店铺,非常热闹。实际上这条街原本是为防御敌人,保卫旧城区的一条护城河。1760年左右,护城河被填成了街道。所谓纳普日科佩,捷克语为“护城河”之意,而纳普日科佩则是“护城河上”的意思。



穆斯塔克拐角有购物中心



从穆斯塔克看到的瓦茨拉夫广场

### 纳普日科佩街

地图 P.27-82

# 捷

克有很多享誉世界的作家。相当出名作者而闻名的米兰·昆德拉(Milan Kundera)出生于1929年,捷克事件后,逃亡法国,现在仍住在法国)。另外还有“机器人”这一现在常用词的作家K·恰佩克(Karel Čapek 1890~1938)。再有,在法国、意大利、德国等西欧国家都为人熟知的诗人里尔凯 Rainer Maria Rilke(1875~1926)也是出生布拉格,至青年时代一直生活在布拉格的捷克人。

但是,要说布拉格土生的作家,无论怎么说,大概应属弗朗兹·卡夫卡(Franz Kafka)了。主人公在某天早晨突然变成了虫子这一奇思怪想的小说《变形记》使卡夫卡扬名。卡夫卡出生于1883年7月3日,现在旧城区广场的圣米库拉什教堂背后, Maislůva 街边一户人家的1层。卡夫卡是犹太人之子。卡夫卡出生的地方位于犹太居住区的边缘,处于犹太居住区被改建成今天的面貌之前。因此,这一带呈现的景象是:胡同交错,简陋的房子互相交织,一片浑沌。

多少富裕些的犹太人都搬离这片无法得上卫生的地区,在近边盖房子,卡夫卡一家在旧城区内也是搬来搬去。虽然如此,这片犹太居住区不可能不影响到卡夫卡。卡夫卡对小自己一岁的朋友,后来写了《卡夫卡对我说的》古斯塔夫·雅努施说:“在我们的心中,那黑暗角落似乎有些诡秘的街巷、紧闭的窗户、肮脏的庭院、嘈杂的酒店等等,至今都仍存活着——心中的这种不健康的旧犹太人

街,比我们周围的卫生的新街,要更为现实。我们是睁着眼睛走在梦里。或许我们自己也已经逝去的亡灵。”

另外,卡夫卡出生的房子现在成了卡夫卡的微型博物馆,以画展介绍卡夫卡生平,出售书籍等等。还有,该建筑物外面的墙上饰有卡夫卡脸部的铜像。

这个铜像的脸是张瘦得抽根,痛苦不堪的脸。卡夫卡与父亲关系不和,一生都未逃出父亲的精神束缚。卡夫卡曾想离开布拉格去远方,结果未能实现,在41年这短暂的一生中,

## 通过布拉格认识卡夫卡 通过卡夫卡认识布拉格 布拉格与卡夫卡



©奥里奥普莱斯

有39年是在布拉格,并且大多数是在旧城区内度过的。

布拉格的这个旧城区地方,是卡夫卡孩童时代的游乐场,是他成人后的生活空间。对卡夫卡而言,旧城区已成为自己的一部分,对它无所不知,即便这样说,也毫不夸张。

前文提到的雅努施在自己的著作中,写下了这样的话:“……我经常为卡夫卡对这座城市的各种建筑物有着这么广博的知识而吃惊。他不仅熟知官殿、教堂,而且也很了解旧城区的里面,直到‘穿越之家’。……他带我穿过弯弯曲曲的胡同,进入他称为‘光的痰盂’的旧布拉格式的小漏斗型的院子,在老查理桥附近,穿过巴罗克风格的大门,横贯着圆形文艺复兴式回廊的局促的院子,通过黑暗得像筒一样的地道,前往窝在狭小的院子里的凄凉饮食店。”

布拉格用“彷徨而行”来形容很贴切,这座城市曾作为波希米亚王国的首都以其繁华而骄傲,众多的传说使它更有色彩,狭窄的小街如迷官般盘结在一起,脚底硬硬的石板路

黑亮黑亮的。这幻想式的神秘城市,可以说正是卡夫卡的作品本身。卡夫卡的朋友约翰内斯·乌尔维迪尔肯定地说“卡夫卡就是布拉格,布拉格就是卡夫卡。”

据说,瘦高、眼睛大而清亮、容貌给人以深刻印象的卡夫卡,善良、宽容,又带有神秘性。他的同学、同事,只要看他一眼,就会爱上他。但是,他注目的是世界和自我存在的不确定性,他还总是怀有不安,沉浸在思索中,想着这一天终于过去了。完全像长年受外国侵略,不断受没有了自己国家的自由和权利的历史捉弄的布拉格。

从1909年开始和卡夫卡相识的自由思想家米哈尔·马莱什说:“偶尔在夜路上碰到过卡夫卡。他一边沉浸在思索中,一边从官殿、教堂、犹太教堂旁走过,像画面一样,穿梭在布拉格的街上,拐进那些常常令人陷入迷途的街巷中。”

卡夫卡的经历并不豪壮。金斯基官殿面向旧城广场而建,当时,官殿里有招收犹太人的孩子的学校,卡夫卡便在这所学校读书,一边苦于父亲的精神束缚,一边学习法律,后来也在布拉格总站东,当时位于日什卡区的劳动者灾害保险局工作,边进行创作。在此期间,恋爱过,旅行过。但是长期以来的肺病恶化,1934年在维也纳郊外的疗养所静静地去世。卡夫卡说《变形记》是失败之作。他作为作家获得承认是在他去世数年后。

卡夫卡经常徘徊在夜色中的布拉格,孜孜不倦地寻找着什么。卡夫卡只有在写作时才能找到自我的解脱。

“布拉格是不可动摇的——所有内部的纠纷也不能影响它。这的确是布拉格的魅力之处。”卡夫卡自己说的这些话中的“布拉格”,即使换成“卡夫卡”,不是也毫无奇怪之感吗!

# 布尔诺 Brno



人口 400,000人  
市外长途区号 (05)

## 交通

**从布拉格——**霍夫曼德米采车站出发的特快、快车共有十多趟，需3小时15分钟，140Kč。也有从斯米霍夫塔、总站出发的车。洛穆茨出发，需1小时10分，需1小时40分钟，50Kč。从匈牙利布拉迪斯拉发、经由斯洛伐克的布拉迪斯拉发 Bratislava 的特快列车也在布尔诺停车。每天有7次车，从布拉迪斯拉发需4小时30分，从布拉迪斯拉发出发需1小时50分。

**由布拉格开来的巴士**频繁过往。需2小时30分，130Kč。由比尔森 Písek 出发经由塔博尔 Tabor 的车1日2次，需大约5小时。从莫洛穆茨 Olomouc 出发的车，1日6次，需1小时30分。

## 布尔诺的

**观光信息咨询处**车站前办公室  
Nádražní 10 / 12  
(05)42212011

**Informační Centrum**  
Rádnícká 4, 8, 10 (巴士政府大楼)  
(05)42211090

团期一~周五8:00~18:00, 周六、周日9:00~17:00



捷克共和国可分为波希米亚和摩拉维亚两大地区。东半部摩拉维亚地区的中心，就是捷克第二大城市——布尔诺。

每年2月、4月和9月，大规模的“国际博览会”都在这个工商业的中心城市召开。郊外有赛车环形路线，每年的二轮、四轮赛车冠军赛都在这里举行。

布尔诺曾是摩拉维亚王国的首都，一度十分繁荣。市内有什皮尔贝尔克城堡及教堂等多处文化遗产。此外，这里自古以来就是此地文化、科学的中心，市内有许多美术馆、博物馆、图书馆和大学。遗传学者孟德尔曾在这里一边作祭司，一边作豌豆的杂交实验，他实验的地点是在布尔诺旧城区西侧的修道院。让我们到这个有着悠久历史而又繁荣都市看一看。

## 布尔诺的漫步

所有的列车均抵达布尔诺总站 Brno hlavní nádraží)。

巴士终点站在火车站南500米左右，步行大约需10分钟。由车站到旧城区中心的自由广场，可从马萨里克街步行，大约需10分钟。到巴士终点站约1公里，可以利用出租车或电车。9路电车通过站前，在那儿下车，走路去换乘围绕旧城区右侧的4路电车。电车路线在施工，车号有变化，所以到了那儿要确认一下。乘巴士的话，Grand hotel 的斜对面有巴士站点。这样，就不会在布尔诺迷路了。



## 旧城区

布尔诺的市区非常大。但与旅行者有关的旧城区周边地区则比较集中紧凑。游客如果想步行逛布尔诺的话，会感到城市太大了。

布尔诺最繁华的街道是从站前向北延伸的马萨里克大街 (Masarykova)。街道两侧餐馆、自助餐、书店和衣料品店等店铺林立。沿着商业区往前走，不久来到一个大的广场，即自由广场 (nám. Svobody)。以此广场为中心，北侧是圣雅各布教堂，南面为绿色广场和圣彼得和圣

## 布尔诺的赛车环形路线

Grand Prix CR - BRNO Aut.  
tomotodrom BRNO  
PO Box 1 - 64100 BRNO  
(05)46216345  
Fax (05)46216131

由布尔诺的高速50、65上前往布拉格方面，14公里。

人未入往的乌萨里克大街



广场的自由市场

保罗教堂，西面矗立着什皮尔贝尔克城堡。广场对面建有哥特式的银行，16世纪后半期的文艺复兴式建筑的民俗博物馆等，让人感受到中世纪的气氛。这里的商场、快餐店、咖啡厅等店铺鳞次栉比，街上游人如织。此外还有书店、古董具店、邮票店等。

多米尼加广场、绿色广场也在距此一两个街区的范围内，估计半天可以走到。

## ● 布尔诺的主要景点

### 市中心 自由广场

#### nám Svobody

位于旧城区中心的大广场。电车通过广场中央。广场内限制车辆进入，因此可以放心地在广场内行走。广场内有很多人在散步，或边走边看商店的橱窗展。

有时这里会设临时舞台，举行音乐演奏会等，十分热闹。

夏季时，软冰糕极有人气



### 去早市看看 绿色广场

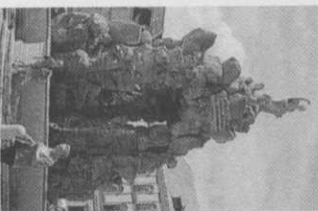
#### Zelný trh

在车站和自由广场之间，与马萨里克大街位置平行。这个广场上每天开设早市，新鲜的蔬菜和水果在这里出售。当地人和游客都来这里，十分热闹。早市散了之后，又立刻安静下来。广场中央有建于17世纪的帕尔纳斯(Parnas)喷泉。

### 建在高地上的 什皮尔贝尔克

#### Hrad Špilberk

建在旧城区西部高地上的13世纪城堡遗址。17世纪



造型复杂的帕尔纳斯喷泉

时，意大利、匈牙利、波兰等国的革命家被关押于此。二战中，这里被纳粹德国直接利用。有地下室和拷问室等，现已公开。监狱里的情形及拷问用的刑具令人不寒而栗。而与此相对，周围的公园却绿意浓浓，适宜漫步。

2楼是展示有关战争史物品的博物馆，3楼是咖啡厅和画廊。



深沟围绕

### 有着漂亮尖塔的 圣雅各布教堂

#### Chrám sv. Jakub

建于13世纪的教区教堂。14

世纪后半期到16世纪后半期被改建成为现在的样子。改建时加了一个92米高的哥特式尖塔，十分醒目。从自由广场出发，进入向北延伸的拉欣街，教堂在街右侧。

内部有19世纪新文艺复兴式的祭坛和圣器室，十分美丽。还有建于1525年的石造布道坛，其周围有浮雕。此外，这个教堂的十字架圣像绚丽多彩。



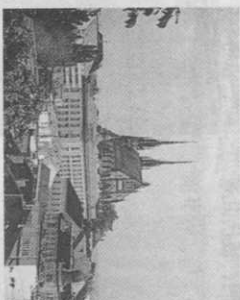
内墙为布道教坛

■ 圣雅各布教堂  
☎ Jakubská nám.  
☎ (05)42213035

### 布尔诺的象征 圣彼得和圣保罗大教堂

#### Katedrála sv. Petra a sv. Pavla

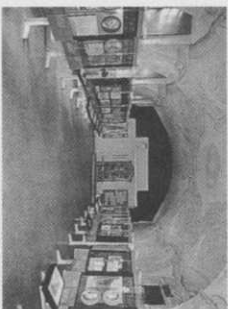
出了露天花店和蔬菜店，从绿色广场(Zelný trh)出发，向南上坡，就会看到一座有着新哥特式尖塔的教堂。据文献记载，1092年时这里已建有一个罗马式的基督教教堂。现在我们看到的这个新哥特式的建筑，是进入14世



如浮在空中的圣彼得和圣保罗大教堂

■ 圣彼得和圣保罗大教堂  
☎ Petrov ulice  
☎ (05)42212947  
☎ 团6:30~18:00(周四到19:30)  
☎ 团周日

■ 什皮尔贝尔克城堡  
☎ (05)42214145  
☎ 团5~9月 9:00~18:00  
☎ 10~4月 9:00~17:00  
☎ 团周一  
☎ 开馆45分钟前停止售票  
☎ 团成人20Kč, 儿童10Kč,  
☎ 旅游手册10Kč  
☎ 团9:00~18:00  
☎ 团周一  
☎ 团成人50Kč, 儿童25Kč



展示孟德尔的业绩

纪以后才建的。那以后,不断改建一直持续到18世纪,最终于1904~1905年完成了现在这座新哥特式的独特建筑。进入教堂内部,首先会惊叹于天花板之高,祭坛对面的彩色玻璃也十分吸引人。祭坛对面的2楼上,可以看到管风琴。教堂内部十分安静,只能听到教徒的足跡声。教堂内充满了一种虔诚的气氛。

### 孟德尔遗传学的产生地 孟德尔修道院遗址 Památník Gregor Mendel

■孟德尔纪念馆  
Mendlovo nám.1a  
[图] 周一~周五8:00~17:00  
[图] 周六周日9~9月不休息  
[图] 成人8Kč,儿童、学生4Kč

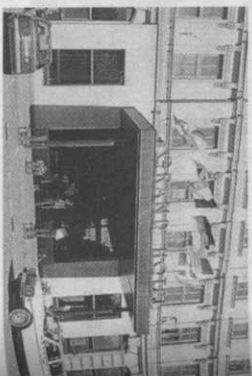
1847年,这里还归属奥地利统治,孟德尔在这里一边作祭司,一边作豌豆的杂交实验。当年他作实验的修道院遗址现在变成了孟德尔纪念馆(Památník Gregor Mendel)。顺着佩卡日街(Pekarská)下坡,不久就来到孟德尔广场(Mendlovo nám.)。位于广场一角的古哥特式建筑是圣母玛利亚教堂(Kostel Nanebevzeí Panny Marie),从左侧绕过去可以看到入口。纪念馆内展示着孟德尔业绩的相关资料,纪念馆前是孟德尔培育豌豆的庭院。庭院一角还有纪念塑像。

## ● 布尔诺的饭店

在捷克第二大城市布尔诺,从高档饭店到低价位旅馆应有尽有,种类繁多。其中旧城区内的饭店最多。大概是因为景点在旧城区附近,比较方便。可在站前的①预约。

但国际博览会召开期间,饭店几乎爆满,且房价为平时的2~3倍,请事前调查确认。

- Austrotel Brno – Grandhotel
- ☎ Benešova 18/20
- ☎ (05)42321287 Fax (05)42210345



两侧有餐厅和咖啡厅,饭店入口在中央。其规格、模式均是布尔诺最高级的。

- Hotel Slavia
- ☎ Salmiční 17/15
- ☎ \$ 1659Kč ~ ①2379Kč
- ☎ : [V][M][A][J][D]

位于旧城区稍北。从自由广场往北走,在与CKM的交叉口左转到。饭店的外观古老,但内部装修过,十分干净。1楼的露天咖啡厅很有人气。

- Holiday Inn Brno
- ☎ Křtšovského 20
- ☎ (05)43122111 Fax (05)41159081
- ☎ \$ 1850Kč ~ ①2600Kč ~
- ☎ : [V][M][A][D]

位于郊外的现代化饭店。房间内有洗澡间、小吧间。

- International
- ☎ Husova 16
- ☎ (05)42122111 Fax (05)42210843
- ☎ \$ 1790Kč ~ ①2290Kč ~

位于什皮尔贝尔克城堡所在山下的高档饭店。距旧城区中心很近。共有262间客房,规模很大。有餐厅、酒吧、赌场。房间小但设备齐全。

- Avion Hotel
- ☎ Česká 20
- ☎ (05)42215016 Fax (05)42214055

☎ \$ 845Kč ~ ①1360Kč ~  
在CKM对面。位于商业区。

- Hotel U Jakuba
- ☎ Jakubské nám. 6
- ☎ (05)42210795 Fax (05)42210797
- ☎ \$ 990Kč ~ ①1390Kč(早餐另计)
- ☎ : [V][M]

饭店名意为在圣雅各布教堂旁。饭店在圣雅各布教堂和雅各布广场(Jakubské nám.)对面。可以选择看得见教堂的房间住。而且建议您住最高层。晚上躺在床上,倾听着圣雅各布教堂的钟声,一扫白天旅行的疲惫。房间十分整洁,这儿的餐厅价位高一些,但服务员十分亲切。



- Hotel Continental Brno
- ☎ Kounicova 6
- ☎ (05)41321313 Fax (05)41211203
- ☎ \$ DM60 ~ ① DM90

一幢有14间客房的小巧饭店,房间清洁而舒适。有电视机、冰箱。1层是啤酒大厅餐厅,可品尝到正宗的捷克啤酒。很多当地的人来这儿喝酒,十分热闹。



# 奥洛莫乌茨 Olomouc



人口 100,000人  
市外长途区号 (068)

## 交通

从布拉格每隔1小时左右运行一次列车，需要3小时20分钟，135 Kč。从布尔诺 Brno 出发的特快，及各站出发的车总共1天10次，各站出发的车需1小时30分钟，特快需2小时20分钟。50 Kč。从斯洛伐克的布拉迪斯拉发 Bratislava 出发，在日利纳 Zlín 换乘，乘上去往布拉格方向的车，在奥洛莫乌茨下车。从布拉迪斯拉发到日利纳需2小时，再从日利纳出发到达需3小时30分。

从布拉格出发，1日9次车，其中4次终由布尔诺。需大约4小时15分。



## 布尔诺东

北约60公里处是奥洛莫乌茨。这里不怎么出名，但这儿的文化遗产占有数在捷克仅次于布拉格，占第二位。尽管有些素朴，但小城却十分明朗，一点儿也不喧嚣，气氛很好。



奥洛莫乌茨在“三十年战争”(1618~1648)中受到很大破坏，之后瑞典军队占领时又被严重地毁坏。不久进入18世纪，城市复原工作开始，于是一直演变至今。

旧城区内有古罗马、哥特式、文艺复兴、巴洛克、洛可可等所有的建筑风格，其中一定有你所喜爱的。

## 奥洛莫乌茨的漫步

奥洛莫乌茨的火车站和巴士终点站都离旧城区有些远。乘巴士来的人，到达巴士终点站后，穿过地下通道，顺着 TRAM 4, 5 SMĚR - CD, HL. N, CENTRUM (去往4、5路电车站、火车站及市中心方向)的标志牌往前走。来到地

上后，背巴士终点站方向向左走，去乘电车。下一站即为火车站。

电车站前的耶雷门科娃(Jeremenkova)街上行驶，乘坐背车站右行的电车(任意一趟车均可。1、2、3路为站前始发)，去往旧城区方向。

乘上电车，到第3个站点，即上了一个缓坡的地方，是共和国广场(Anám. Republiky)。在这几下车的话，广场北侧有博物馆和剧院，可以去参观。再顺原路往前走，大约200米处有一个缓坡，一边往下走，可以看到前边两条街之间的CKM标志牌。从任意一条街走，2分钟后均可到达奥洛莫乌茨旧城区的中心——上广场(Holní nám)。

广场周边有很多咖啡厅和餐馆，绝不会找不到休息的地方。广场中心的大型建筑是市政厅。市政厅建筑的墙壁上挂着古钟，每天整点时，都有大量观光客来参观古钟的表演。

由共和国广场出发向车站方向返回，在Hotel Palác附近近拐，到了多姆街(Domská)。沿街向北，就来到了瓦茨拉夫广场(Václavské nám)。广场东侧，有一个壮丽的尖塔教堂是圣瓦茨拉夫教堂和普热米斯尔宫(Premyslovský Palác)。宫殿北侧为普热米斯尔城堡(Premyslovský Hrad)。

## 奥洛莫乌茨的主要景点

### ● 市政厅和上广场 Radnice, Holní nám.

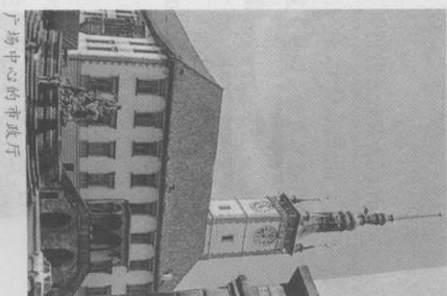
上广场的中央有一个大型建筑。4面有古钟的尖塔和有着哥特式窗户的小教堂并设，这就是市政厅。此建筑建于15世纪，将哥特式、文艺复兴式和巴洛克地融合在一起。现在的样子是1955年改建之后的，但据说它仍然很好地保留了改建前的外观。

在社会主义时代被改建的古钟上，展示着2位劳动者。尖塔的基坛上的古钟与布拉格旧市政厅上挂的古钟齐名。每到整点时，都有很多人来参观。

■ 奥洛莫乌茨的观光信息咨询处

- ☎ Holní nám. 2 (068) 26165
- Turist Centrum
- ☎ Rooseveltova 52 (068) 27191

OIS (Olomouc informační služba)  
☎ Horní nám. (068) 26051



广场中心的市政厅



