




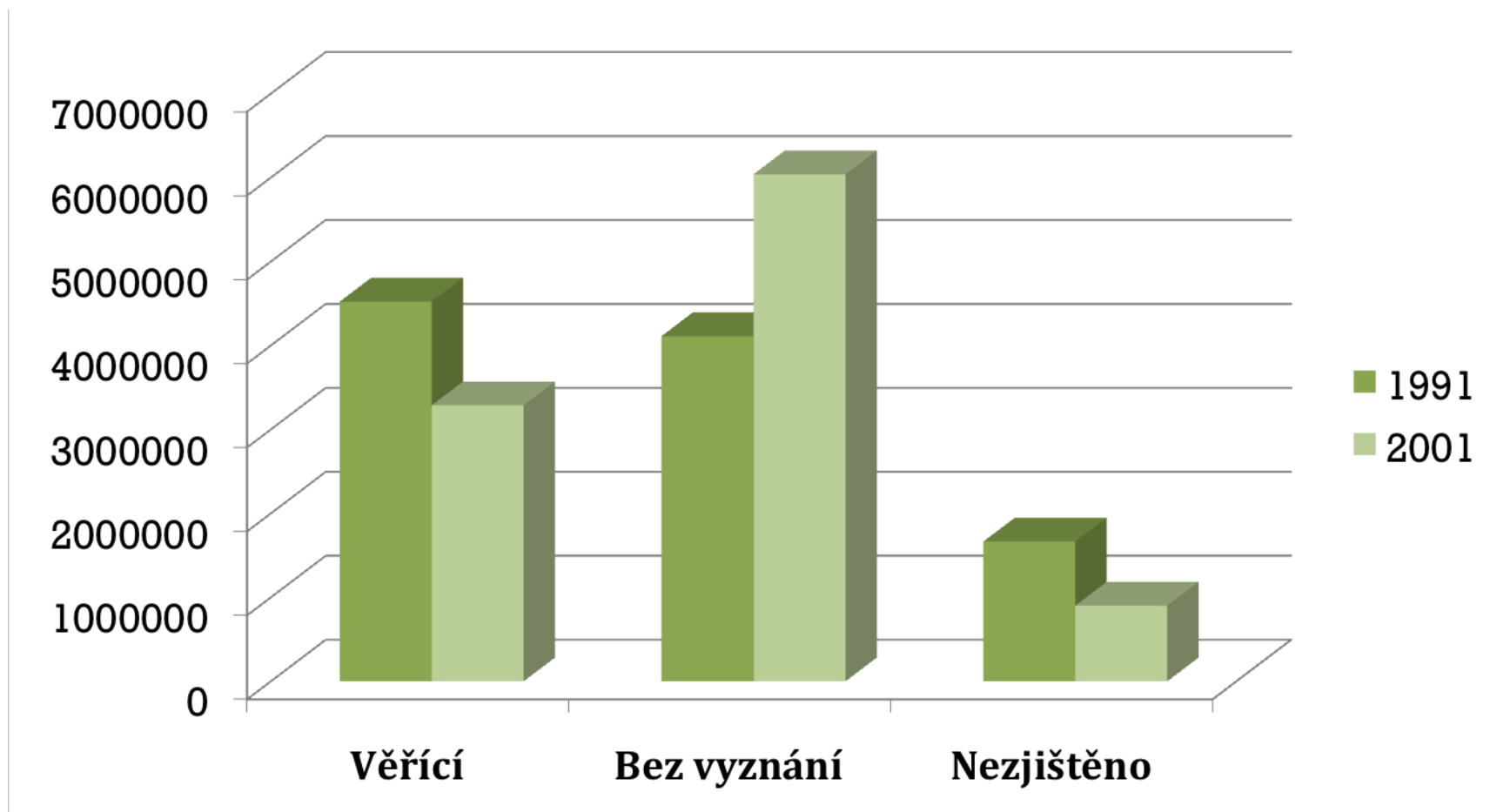
CO DÁL?

Náboženství a česká společnost na počátku nového tisíciletí



+ Proměny institucionalizované religiozity na počátku nového tisíciletí

+ Proměny na počátku tisíciletí



Počty členů v církvích a náboženských společnostech registrovaných dle zákona 168/1992 Sb.



	1991	2001
Církev římskokatolická	4 021 385	2 740 780
Církev československá evangelická	203 996	117 212
Církev československá husitská	178 036	99 103
Náboženská společnost Svědkové Jehovovi	14 575	23 162
Pravoslavná církev	19 354	22 968
Slezská evangelická církev augburs. vyznání	33 130	14 020
Církev bratrská	2 759	9 931
Církev adventistů sedmého dne	7 674	9 757
Církev řeckokatolická	7 030	7 675
Křesťanské sbory	3 017	6 927
Apoštolská církev	1 485	4 565
Bratrská jednota baptistů	2 544	3 622
Evangelická církev metodistická	2 855	2 694
Starokatolická církev	2 725	1 515
Federace židovských obcí v ČR	1 292	1 515
Novoapoštolská církev	427	449
Náboženská společnost českých Unitářů	365	302

Pokles členů vybraných náboženských skupin podle údajů ze sčítání lidu v roce 1991 a 2001

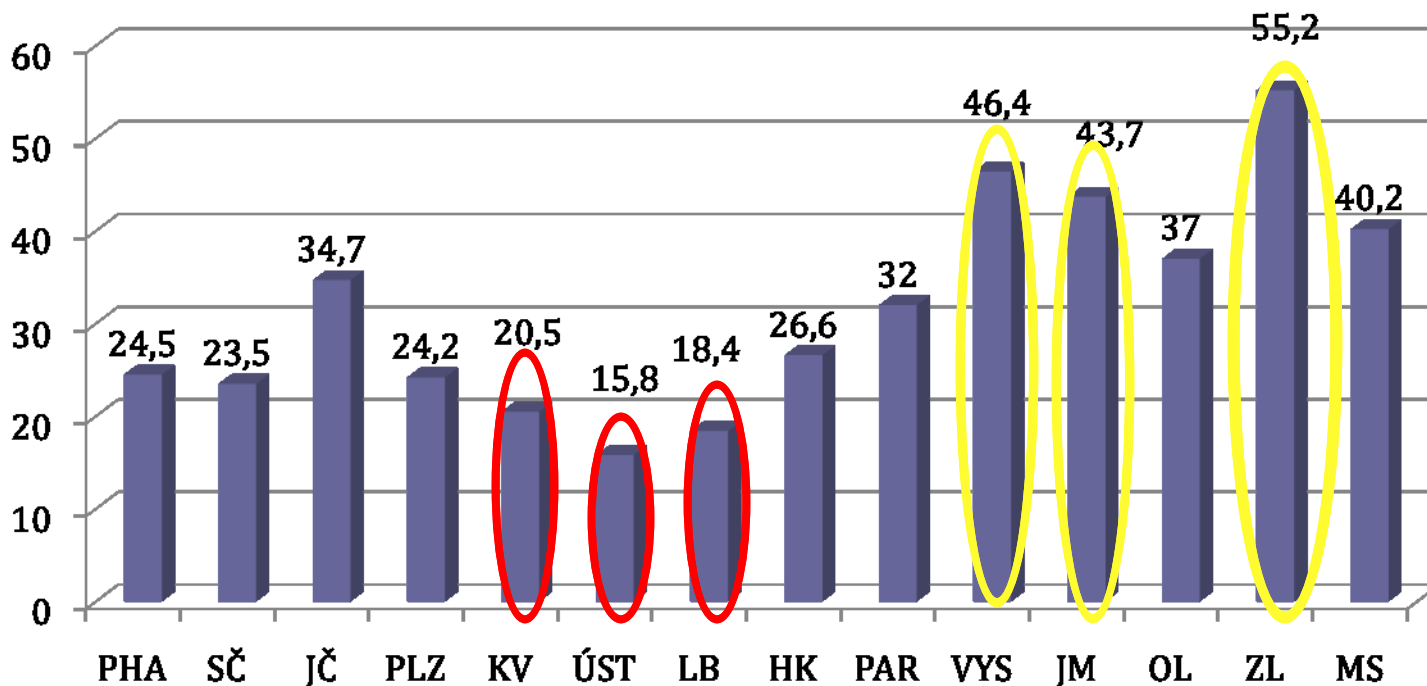
Náboženské vyznání	1991(abs.)	1991 (%)	2001 (abs.)	2001 (%)	Přírůstek +/- úbytek -/- proti roku 1991 /abs./	Index 2001/ 1991 v %
Církev římskokatolická	4 021 385	39,0	2 740 780	26,8	-1 280 605	68,2
Československá církev evangelická	203 996	2,0	117 212	1,1	-86 784	57,5
Církev československá husitská	178 036	1,7	99 103	1,0	-78 933	55,7
Náb. spol.Svědkové Jehovovi	14 575	0,1	23 162	0,2	8 587	158,9
Pravosl. církev v českých zemích	19 354	0,2	22 968	0,2	3 614	118,7
Slezská církev evangelická a.v.	33 130	0,3	14 020	0,1	-19 110	42,3
Církev bratrská	2 759	0,0	9 931	0,1	7 172	359,9
Církev adventistů sedmého dne	7 674	0,1	9 757	0,1	2 083	127,1
Církev řeckokatolická	7 030	0,1	7 675	0,1	645	109,2
Křesťanské sbory	3 017	0,0	6 927	0,1	3 910	229,6
Apoštolská církev	1 485	0,0	4 565	0,0	3 080	307,4
Bratrská jednota baptistů	2 544	0,0	3 622	0,0	1 078	142,4
Evangelická církev metodistická	2 855	0,0	2 694	0,0	-161	94,4
Starokatolická církev v ČR	2 725	0,0	1 605	0,0	-1 120	58,9
Federace židovských obcí v ČR	1 292	0,0	1 515	0,0	223	117,3
Novoapostolská církev v ČR	427	0,0	449	0,0	22	105,2
Nábož. spol. českých unitářů	365	0,0	302	0,0	-63	82,7
Ostatní a nepřesně určené	21 085	0,2	221 801	2,2	200 716	1051,9



Podíl kategorie „věřící celkem“ v jednotlivých krajích (v %)

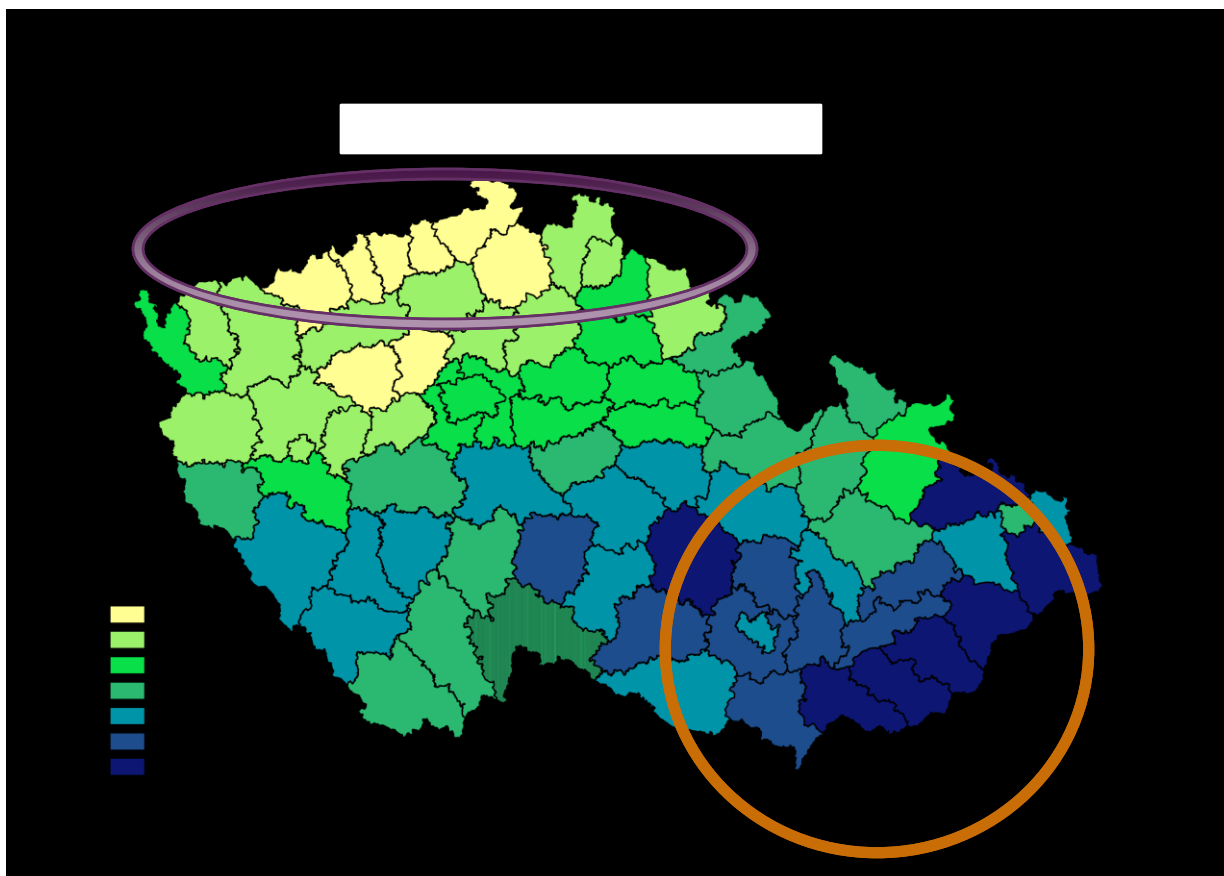


Počet věřících v jednotlivých krajích ČR (%)





Podíl kategorie „věřící celkem“ v jednotlivých krajích (v %)





Návštěvnost bohoslužeb v letech 1997, 2006 a 2007 (v %)



	AUFBR 1997	AUFBR 2007	DIN 2006
Alespoň jednou za týden	8,9	6,5	7,6
Alespoň jednou za měsíc	4,7	4,4	7
Několikrát za rok	12,0	8,9	8,8
Méně často	16,7	17,4	37,3
Nikdy	57,7	62,8	47,1



Návštěvnost bohoslužeb ve vybraných stredo- a východoevropských zemích (v %)



	ČR	Slovensko	Polsko	Bývalá NDR
Alespoň jednou za týden	6,5	25,4	52,5	5,9
Alespoň jednou za měsíc	4,4	21,8	21,9	11,2
Několikrát za rok	8,9	7,3	15,0	17,7
Méně často	17,4	17,9	5,9	22,9
Nikdy	62,8	27,5	4,7	41,2



Důvěra v instituce (v %)



	Naprostá důvěra	Velká důvěra	Jistá důvěra	Velmi malá důvěra	Žádná důvěra	Neumí vybrat
Parlament	0,8	3,4	22,5	43,6	27,6	1,3
Církev	4,25	9,0	25,8	27,8	28,4	3,7
Soudy a právní systém	0,8	2,9	40,3	31,5	15,1	1,7
Politické strany	0,2	2,3	19,0	39,6	35,6	1,5
Evropský parlament	1,1	8,5	39,6	24,0	16,3	9,2



Transformující se křesťanství

+ Transformující se křesťanství



V rámci křesťanství stále více posilovat „**neokřesťanské**“ skupiny akceptující pluralitní situaci duchovního tržiště, v jehož rámci jsou tyto skupiny schopny flexibilně reagovat na přání a potřeby potencionálních konvertitů (*náboženských zákazníků*).

+ Transformující se křesťanství



Oproti tradičním náboženským skupinám využívají tyto dynamické „neokřesťanské“ skupiny mnohem efektivněji metody a postupy progresivní evangelizace, která získává stále více podobu jakéhosi **náboženského marketingu**



Šíření učení dané skupiny metodou *door-to-door*, evangelizace v ulicích, osobní kontakt s potencionálními konvertity, používání *ikonického vyjadřování* apod.

+ Transformující se křesťanství

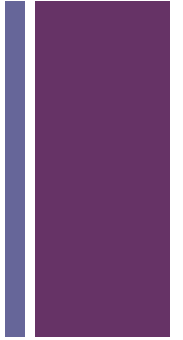


Tyto „neokřesťanské“ skupiny jsou zároveň schopné nabídnout **atraktivní náboženskou službu**



Intenzivní kontakt s ostatními věřícími, náboženské obřady dávající větší důraz na náboženský prožitek, schopnost léčit pomocí Ducha svatého apod.

+ Transformující se křesťanství



Alister E. McGrath mluví v této souvislosti o třech tendencích typických pro zmíněné skupiny:

1. mcdonaldizaci
2. vytváření „církvních buněk“
3. principu exilové komunity

+ Transformující se křesťanství



Mcdonaldizace:

Princip mcdonaldizace převzal McGrath od amerického sociologa George Ritzera, který tímto pojmem označuje proměnu mnoha sektorů západní společnosti **směrem k větší efektivitě, propočítatelnosti, předvídatelnosti a kontrole**. Všechny tyto trendy, které nachází McGrath v některých „neokřesťanských“ skupinách, není možné chápat negativně jako projevy zplošťování a jakési despiritualizace křesťanství, ale spíše jako snahu některých skupin **o novou komunikační a existenční strategii odpovídající více podmínkám globální postindustriální společnosti**

+ Transformující se křesťanství



Vytváření církevních buněk:

Dalším z trendů je vytváření „církevních buněk“, v němž se odráží **potřeba současného člověka po větším kontaktu a intenzivnější komunikaci, spojeným se sdílením vlastních zážitků a pocitů.** Na rozdíl od tradičních náboženských seskupení fungují mnohé „neokřesťanské“ skupiny na principu malých skupinek věřících, kteří spolu udržují poměrně intenzivní kontakty. Kromě „povinných“ náboženských úkonů (bohoslužeb) spolu vzájemně studují Bibli, posilují se ve víře, ale také si vzájemně pomáhají při řešení každodenních problémů

+ Transformující se křesťanství

Exilová komunita:

Posledním trendem je posilování pocitu „exilové komunity“, kterým McGrath myslí především snahy některých skupin o popis sama sebe jako „čisté“, „autentické“, „pravé křesťanské“ komunity v upadajícím světě, který je možné brát v lepším případě jako nutné zlo, s nímž ale není záhodno uzavírat jakýkoli kompromis. Častěji je vnímán jako nepřátelský a ovládaný dábelskými silami. **V důsledku toho vzniká u daných skupin nejen pocit vlastní výjimečnosti, ale vytváří se také specifický systém hodnot a komunikačních pravidel.**



+ “Spirituální” revoluce v českém
kontextu



Regionální rozdíly a nástup alternativní religiozity



- Z hlediska tradičních náboženských skupin, jakými jsou Římskokatolická církev či Církev československá husitská mohou severní Čechy vypadat jako „duchovní poušť“.
- Z pohledu malých a alternativních skupin mohou být naopak vnímány jako velmi perspektivní oblast.
- Mnohá severočeská města jako např. Liberec, Jablonec nad Nisou, Ústí nad Labem, Teplice mají velmi pestrý náboženský život, ve kterém stále významnější roli hrají netradiční a alternativní náboženské skupiny a který vytváří optimální prostředí i pro rozvoj individualizovaných a detradicionalizovaných forem religiozity.



Regionální rozdíly a nástup alternativní religiozity



- Příkladem může být stotisícový Liberec, který v roce 2001 vykázal jeden z nejvyšších počtů „nevěřících“ obyvatel (73,5 %).
- Na rozdíl od tradičních náboženských skupin, které zaznamenaly citelný odliv členů, se v tomto městě poměrně pevně uchytila a úspěšně působila celá řada menších a alternativních náboženských skupin počínaje jednou z nejdynamičtějších charismatických církví u nás, Jednotou bratrskou a konče např. Transcendentální meditací, která má v tomto městě dokonce své celorepublikové sídlo.
- O této narůstající náboženské pluralitě svědčí rovněž to, že podle výsledků censu z roku 2001 žilo v libereckém okrese z 27 800 věřících 4 650 (16 %) příznivců malých a v našem prostředí netradičních náboženských skupin, z nichž značnou část můžeme řadit mezi tzv. nová náboženská hnutí.



Regionální rozdíly a nástup alternativní religiozity



- Podobná byla situace i v dalších severočeských okresech – v okrese Jablonec nad Nisou šlo o 16,6 %, v okrese Ústí nad Labem o 16 % a v okrese Most o 15,2 %.
- Oproti tomu v okresech se silným postavením tradičních náboženských skupin, jakými jsou zejména moravské okresy, se podíl netradičních náboženských skupin pohyboval výrazně pod 10 % - v okrese Zlín činil jejich podíl 6 %, v okrese Hodonín 4,2 % a v okrese Žďár nad Sázavou 4,5 %.
- Zajímavá byla z tohoto hlediska situace v největších městech České republiky, Praze, Brně, Ostravě a Plzni. V Praze se podíl netradičních náboženských skupin pohyboval na úrovni 14 %, v Brně dosáhl pouze 10,5 %, v Ostravě 11,7 % a v Plzni 12 %.

Reflexe vlastní religiozity (v %)



	Naprosto souhlasím	Spíše souhlasím	Spíše nesouhlasím	Naprosto nesouhlasím	Neumím vybrat
Jsem duchovně založený a žiji podle církevního učení	8,2	17,2	19,1	50,1	3,8
Jsem svým způsobem duchovně založený	13,8	31,8	14,8	35,4	2,7
Nemohu říci, jestli jsem nebo nejsem duchovně založený	6,5	14,8	25,2	40,5	9,8
Nejsem duchovně založený a o tyto věci se nezajímám	27,8	12,5	15,0	36,8	5,0

45,6

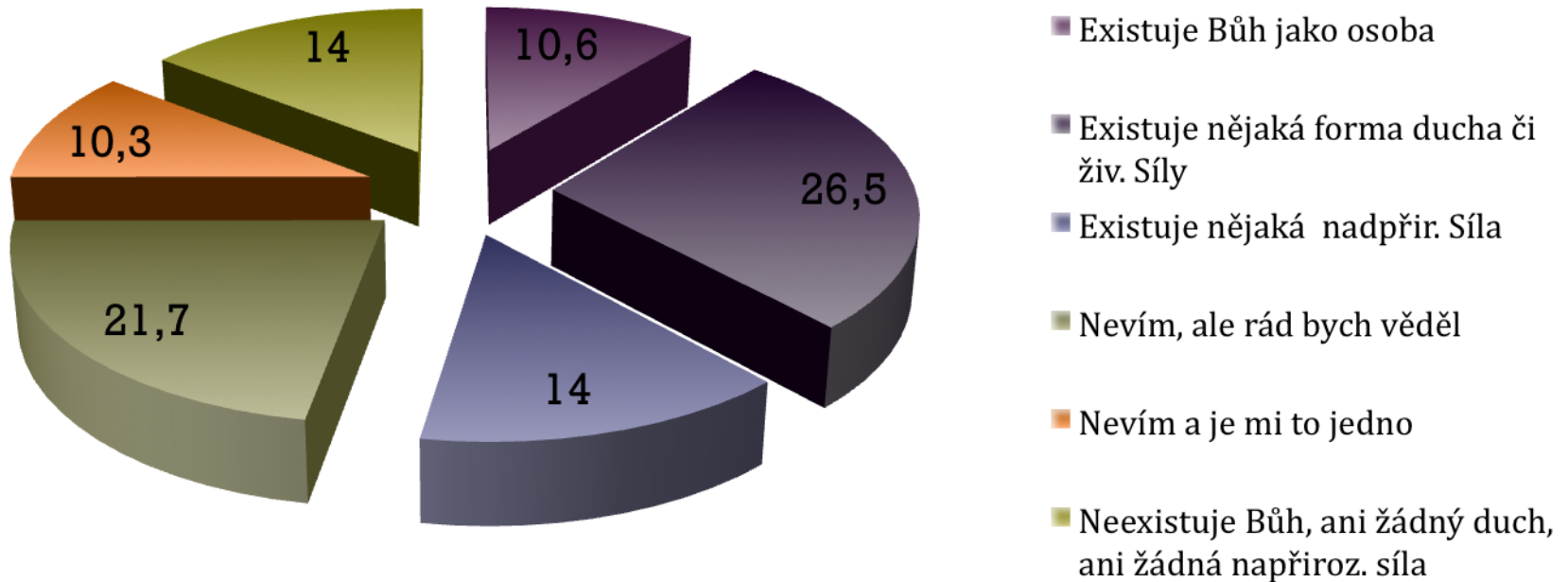
19



Představy o transcendentnu (v %)



Víra v možné podoby transcendentna
(DIN 2006)

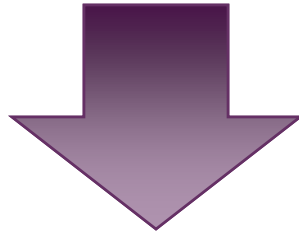




Spirituální revoluce v českém kontextu



Uvedené údaje nám velmi dobře ukazují **plasticitu** a **mnohovrstevnatost** české religiozity na počátku třetího tisíciletí.



To, co by se dalo označit poněkud zjednodušeně jako „náboženská víra“, se stále více **profiluje směrem**, který je typický pro tzv. **spiritualitu**.



Spirituální revoluce v českém kontextu



- Jde o **deinstitucionalizovaný** typ religiozity s vysokou tendencí k **synkretizaci** a tím i **detradicionalizaci** náboženských představ, jejichž cílem se stále více stává individuální rozvoj a konzumace.
- Není proto divu, že v daném kontextu transcendentno nabývá stále více podobu něčeho, co je více „v souladu“ s ostatními diskurzy a naracemi, které se podílejí na vytváření pluralitní pozdně moderní identity. S jistou nadsázkou by se dokonce dalo říci, že **s tekutou vírou se tekutým stává i Bůh.**



Spirituální revoluce v českém kontextu



- Tento trend potvrzují i další údaje týkající se jednotlivých náboženských představ. **Relativně malý význam mají tradiční náboženské představy spojené s institucionalizovanou religiozitou** jako například víra v nebe, peklo či zmrtvýchvstání.
- Ve výzkumech DIN a AUFBRUCH se s nimi ztotožnilo vždy méně než 30 % dotázaných. Oproti tomu takové představy jako léčivá moc amuletů, schopnost předvídat budoucnost či funkčnost horoskopů jsou přijatelné pro více než 40 % dotázaných a v některých případech (možnost předvídat budoucnost) přesáhl počet kladných odpovědí dokonce 50 % dotázaných.

I zde platí, že do popředí se stále výrazněji dostávají představy, které více korespondují se subjektivní spiritualitou pozdně moderního konzumenta.



Spirituální revoluce v českém kontextu



S výjimkou několika fundamentalistických skupin, které si budou úzkostlivě střežit svoji „náboženskou čistotu“, se postupně **setřou hlavní ideové rozdíly** a normální součástí náboženského obrazu světa českého křesťana se stanou takové koncepce jako je převtělování duší, nauka o vesmírné energii, zbožštění přírody či myšlenka náboženské evoluce, v níž bylo vystoupení Ježíše Krista jednou z mnoha dílčích epizod. Koneckonců již dnes téměř **16 % českých křesťanů přijímá myšlenku reinkarnace** a více než 20 % je přesvědčeno, že Ježíš Kristus byl především velký učitel a nikoli Boží syn.