

## Dřevěné nádoby ve středověku

DAVID CIBULKA

Dřevo jako přístupný a snadno opracovatelný materiál hrál ve vývoji lidstva bezesporu nezastupitelnou roli, avšak v archeologických situacích se zachovává jen výjimečně. Lze jej tedy v naprosté většině nálezů jen rekonstruovat. V naší literatuře je málo souborných prací týkající se této problematiky, což je zapříčiněno právě obsáhlostí sbírek jednotlivých pracovišť. K nejvýznamnějším pracím patří CD-ROM J. Orny (2001), zabývající se největším dochovaným dřevěným souborem s Plzně. Z dalších souborných prací diplomová práce F. Kostroucha (2003) zpracovávající dřevěné nálezy z Olomouce či seminární práci P. Polanky (2001) o brněnských nálezech.

Tento referát prezentuje nálezy dřevěných nádob ze středověku, ať už sloužily v kuchyňském prostředí anebo jako nádoby pro skladování jídla. Práce vychází zejména z bakalářské diplomové práce Šimona Kochana (Dřevěné středověké artefakty z Jihlavy).

Referát se soustředí pouze na funkční skupinu kuchyňského a stolního nádobí, tzn. Všechny předměty, které sloužily k přípravě a konzumaci jídla. Dále na provozní vybavení domácnosti a předměty sloužící ke hře a k úkonům ve volném čase.

Nejpočetnější zachovalou složkou jsou tzv. dýhové misky, které byly jistě nezbytnou součástí středověké domácnosti. Jsou široké a nízké, průměr okraje je větší než jejich celková výška. Většinou se nalézají v archeologických kontextech pouze v podobě fragmentů nebo jsou vyobrazeny v dobových iluminacích. Největší koncentrace misek se nachází na území střední Evropy. Vyskytují se již ve 12. Století na území Německa, Švýcarska a Polska. V Českých zemích se vyskytují od 13. století a ustupují s nástupem renesance. J. Orna rozdělil výzdobu misek na čtyři základní skupiny:

1. vyřezávané nožičky na spodní hraně stěny ve tvaru písmen M a obráceného V nebo obloučků přes celou šíři dílu stěny
2. seříznutí horních hran stěny do vnitřních oblouků
3. mezi díly stěny vložené houžve odlišného dřeva
4. na vnější straně stěny vypálené kružnice o průměru cca 1 cm s malým středovým kruhem uvnitř, tyto kružnice mohou být složeny do jednoduchých geometrických obrazců

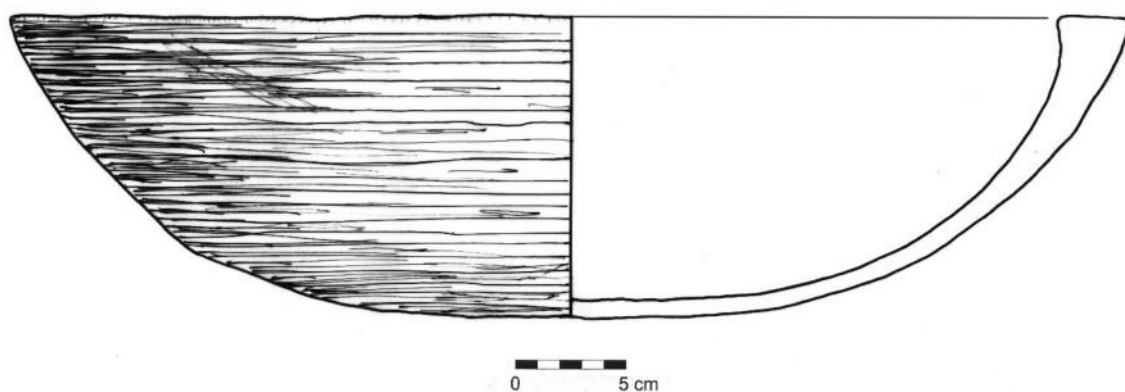


*obr. 1.: osm dých se dvěma vnějšími žlábkami pro stažení a s trojúhelníkovitými výřezy na spodní hraně, u nichž lze předpokládat, že vytvářely zdobenou podstavu dýchové misky s pravidelně se střídajícím obrazcem ve tvaru písmene „M“. Druhý obrázek zobrazuje dno dýchové misky se zkoseným okrajem pro vsazení do útoru.*

Často se setkáváme i se soustruženými nádobami. Mezi nejvíce se vyskytující tvary patří mísy a talíře. Výroba je doložena již v 9. století ve Starém městě a na venkově se udržela až do 20. století. U některých nádob není zřetelné soustružení (drobný fragment misky z ul. Palackého datovaný do 2. poloviny 13. století). Ostatní nádoby vyrobené z jednoho kusu dřeva pocházející z jímek datovaných do konce 13. až počátek 15. století, ty jsou již jistě soustruženy. Na několika fragmentech jsou zřetelné stopy po reparaci prasklin.



*obr. 2.: velká dřevěná soustružená mísa s rovným okrajem, na několika částech jsou viditelné stopy nejméně po pěti reparačních skobách*



*obr. 3.: rekonstrukce soustružené mísy*



*obr. 4.: fragmenty soustruženého talíře s mírně odsazeným dnem*

Do jiných soustružených nádob patří zejména různé poháry, džbány nebo blíže neurčitelné fragmenty.



obr. 5.: deformované fragmenty džbánu s uchem soustruženého z jednoho kusu dřeva. Vnějšíšek je hlazený, zevnitř vydutě jsou patrné jemné rýhy po soustružení. Nádobu má odsazené dno kónického tvaru. Kolmo vytažený okraj je zúžený – pro pokličku nebo pro stažení. Páskové ucho nasedá nahoře těsně pod odsazeným ústím a dole končí na počínající výduti. Na dvou fragmentech jsou patrné pozůstatky kovových nýtků po reparaci prasknutí.



obr. 6.: část soustruženého poháru esovité profilace nese dvě ozdobné rýhy na vnější straně

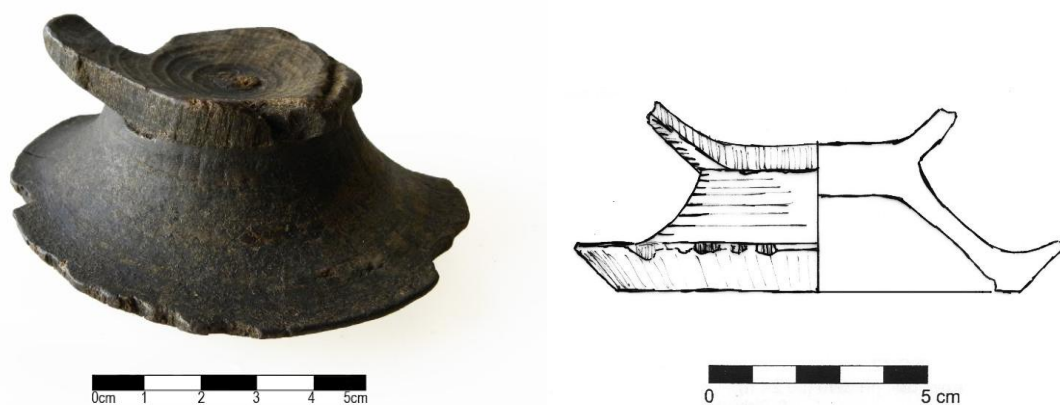


obr. 7.: velké, možná mísovité, soustružené nádobě patří fragment dna s nožkou značně deformován do oválného tvaru. Na dně je patrný zbytek odlomení od tzv. odstroužku.

Z území naší republiky pochází již značné množství dřevěných lžic. Vyskytují se většinou prosté, ale i zdobené vyřezáváním. Náležely k vybavení domácnosti, ale mohly také patřit k osobní výbavě středověkého člověka. Lžice vyřezávané a dlabané z jednoho kusu dřeva speciálním zahnutým nožikem zhotovovali specializovaní lžíčníci, ale stejně tak mohly být i produkty domácí výroby.



*obr. 8.: fragment dřevěné lžice s miskovitě vydlabanou oválnou prohlubní a zlomkem držadla*



*obr. 9.: fragment, který mohl zastávat funkci misky, ale nejpravděpodobněji se používal jako poklička*

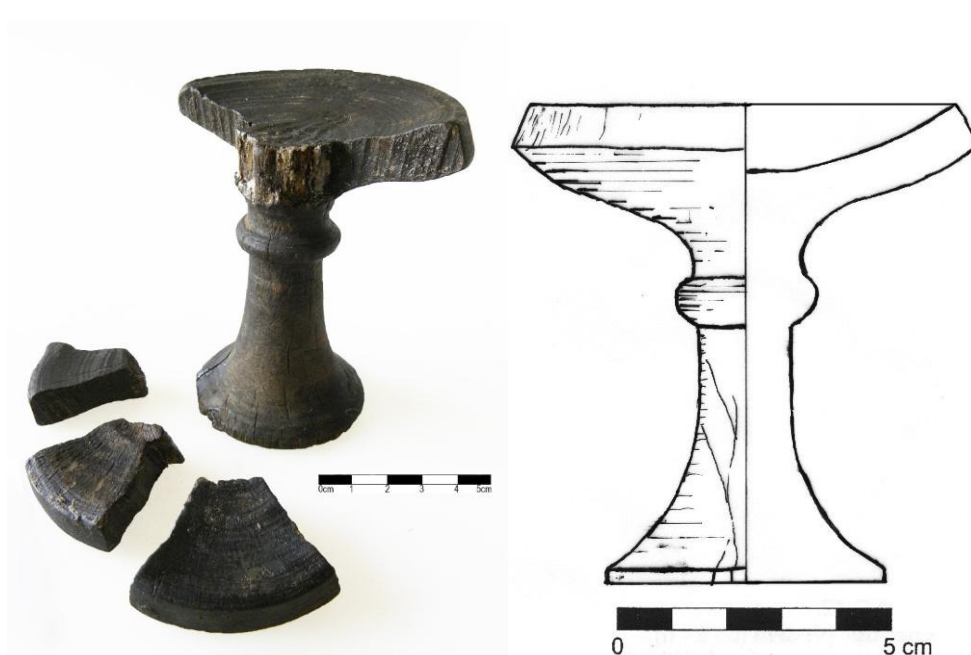
Do skupiny: provozní vybavení domácnosti, lze zařadit předměty sloužící v domácnosti, ale především v hospodářství, skladování a pro transport. Patří sem zejména vědra, koště, dřevěná lopatka, soustružený svícen, nábytek, hranoly s čepem a dřevěné kopýtko s trnem.



obr. 10.: díl stěny dřevěného vědra s vykrojením po stranách pro uchopení. Kulaté dno dřevěného vědra s oboustranně zkoseným okrajem pro vsazení do útoru



obr. 11.: plochá lopatka s rukojetí z jednoho kusu prkýnka



obr. 12.: fragmenty soustruženého svícnovitého předmětu s miskou na kónické nožce zdobené prstencovitým vývalkem a jeho rekonstrukce

Nábytek zhotovovali truhláři, objevují se však i specializovaná řemesla na jednotlivé druhy nábytku, jako byli stolaři, stoličníci, postelníci, kolébečníci a další. Také soustružníci mohli vyrábět některé díly nábytku. Ale taktéž mohl být některý nábytek produktem domácí výroby jako jiné části vybavení domácnosti. Ikonograficky zobrazené části nábytku bývají především honosné kusy z církevního, či nobilitního prostředí. I takovýto bohatě řemeslně zpracovaný nábytek můžeme předpokládat u majetných měšťanů. Zobrazen bývá i nehonosný pravděpodobně rozšířenější. Jedná se zejména o lavice a sedačky s rovnými nebo šikmo vsazenými nohama doložené od 12. do 16. století. S nimi jsou konstrukčně shodné i nízké pracovní stolky. Různé typy stolů s dvěma širokými nohama, se čtyřmi profilovanými nohama spojovanými do oblouku a konečně stoly s podnožím ze dvou kozlů. Nejjednodušším tvarem postele je bedna na nízkých nožkách, vytvořená stejně vysokými postranicemi. Na jiném vyobrazení je postel, zkonstruovaná ze čtyř sloupků spojených latěmi, přičemž vnitřek je zřejmě vystlán slámou. Děti byly ukládány do kolébek dvojího typu. Jiným kusem nábytku,

který se po staletí vyskytuje, je truhla. Bývá bez noh nebo na nízkých nožkách. Skříně jsou doloženy až od 15. století v převážně sakrálních objektech a lékárnách. Jako univerzální kus nábytku sloužila výše zmíněná truhlice. Sloužila jako prádelník, šatní skříň, knihovna, lavice, či trezor. Interpretace části nábytku v archeologickém materiálu bývá mnohdy značně složitá.

Za součást nábytku lze snad považovat i hranoly s čepcem, které jsou opatřeny válcovitou hlavicí a fasetovaným tělem. Stejně tak i dřevěné kopýtka s trnem, které bylo pravděpodobně též součástí nábytku.



*obr. 13.: hranoly s válcovitým čepcem*



*obr. 14.: hranatý předmět tvaru kopýtka s hráněným trnem*

Zde dřeva se vyráběly též různé hračky a předměty sloužící pro volný čas. Patří sem např.: dřevěný mečík, který mohl sloužit jako hračka pro děti nebo cvičný meč, v některých případech bývá zaměňován s tkalcovským mečíkem. Meče mohou mít též symbolický význam anebo sloužily pro výrobu pochev skutečných mečů. Ke hře sloužily i dřevěné koule.



obr. 15.: dřevěný plochý mečík se zlomenou čepelí a dvěma malými otvory



obr. 16.: soustružená dřevěná koule

Do další skupiny jsou zařazeny předměty sloužící k řemeslné výrobě, jako jsou různá nářadí a nástroje.







*obr. 17.: dřevěné ševcovské kopyto na výrobu boty na pravou nohu se stopami po vpichu šídlem na vnitřní a spodní straně*



*obr. 18.: malá vyřezaná dřevěná cívka se zašpičatělými konci a zaoblenou střední částí.*



*obr. 19.: dřevěná střenka nože*



*obr. 20.: rozštípnutá tyč kulatého průměru, která mohla sloužit jako násada nástroje*



*obr. 21.: raménkový dřevěný předmět s obdélným otvorem uprostřed oblouku se zbytky dřevěného čepu a zkorodovanými částmi železa. Obě strany ramen kulatého průřezu nesou stopy používání*

**literatura:**

Šimon Kochan: Dřevěné středověké artefakty z Jihlavy. Bakalářská diplomová práce. Brno 2011. FF MU.

Interaktivní katalog: <http://www.archeologie.ji.cz/drevene-artefakty/>

