

## Kovové nádoby ve středověku

V našem prostředí je jen málo dochovaných železných nádob drtivě převažují nádoby z barevných kovů jako je bronz či měď a dokonce i z drahých kovů jako je stříbro. Sloužili jednak k přípravě pokrmů (varné kotle) ale také k jejich konzumaci (misky, poháry)

### Železné nádoby:

Dva železné předměty ze Spálené ulice v Brně které lze označit za relikty nádob se nacházeli ve vloženci s.j. 1159. Interpretace vložence však není zcela jasná. Charakterem připomíná destrukci dřevohliněného domu.

Materiál použitý k výrobě těchto železných artefaktů bylo nízko uhlíkové svárkové železo. Použitá metoda tváření byla kování za tepla, materiál byl při kování opakovaně zahříván (žíhán) aby bylo odstraněno jeho zpevnění provázející plastickou deformaci.

#### Předmět 1159/8:

U toho předmětu je zcela jasné, že se jedná o dno nádoby. Je mírně prohnuté. Tvar celé nádoby není možný rekonstruovat, ale je patrné že stála na čtyřech drobných kuželovitých nožkách. Ty byly umístěné do čtverce.

#### Předmět 1159/9:

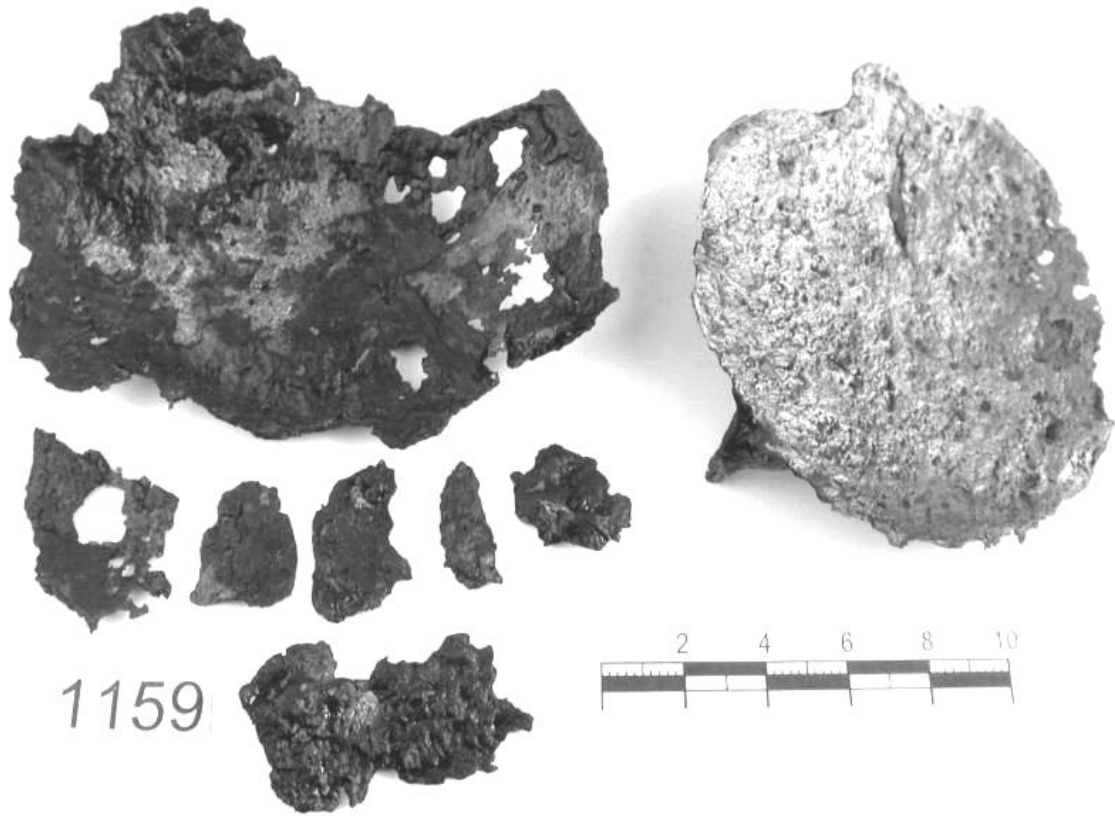
U tohoto nálezu nelze říct více než že jde opět o relik, možná částí tělo či dokonce dna nádoby.

Oba předměty jsou unikátní existují pouze protějšky z barevných kovů.

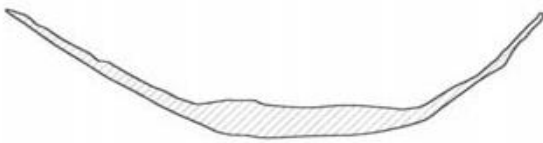
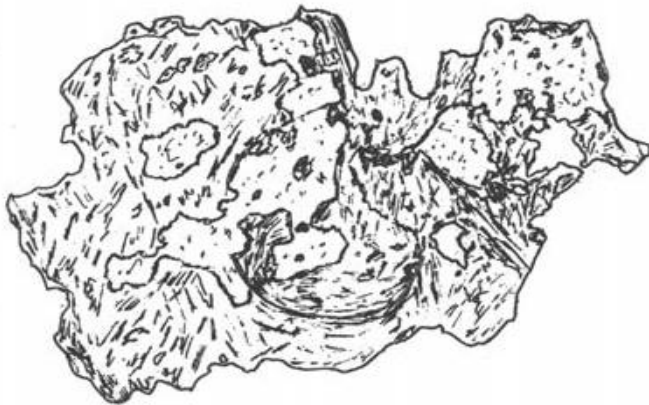
**Obr. 1** Stav předmětů před konzervací



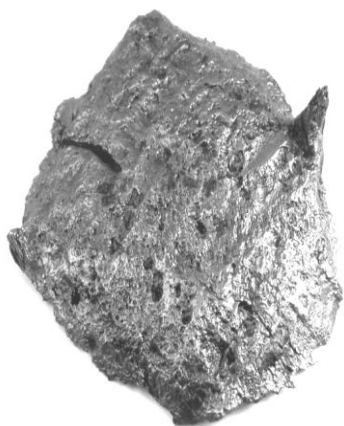
**Obr. 2** Stav předmětů po konzervaci



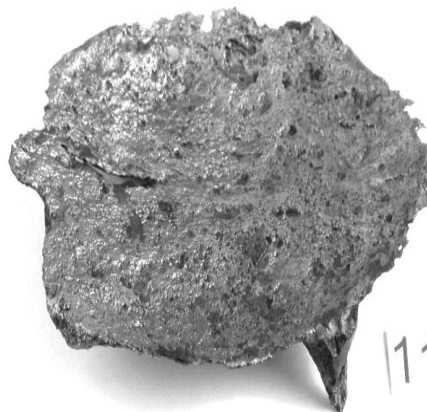
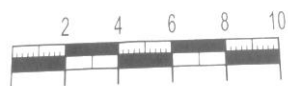
**Předmět 1159/9**



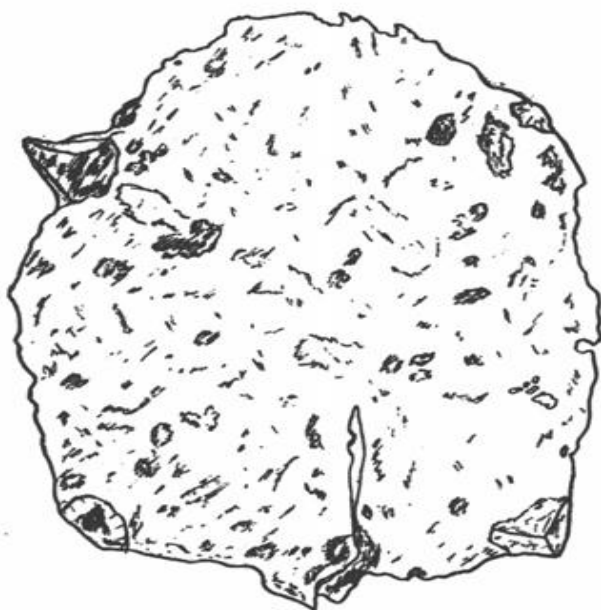
Předmět 1159/8 (nádoza na nožkách)



1159



1159

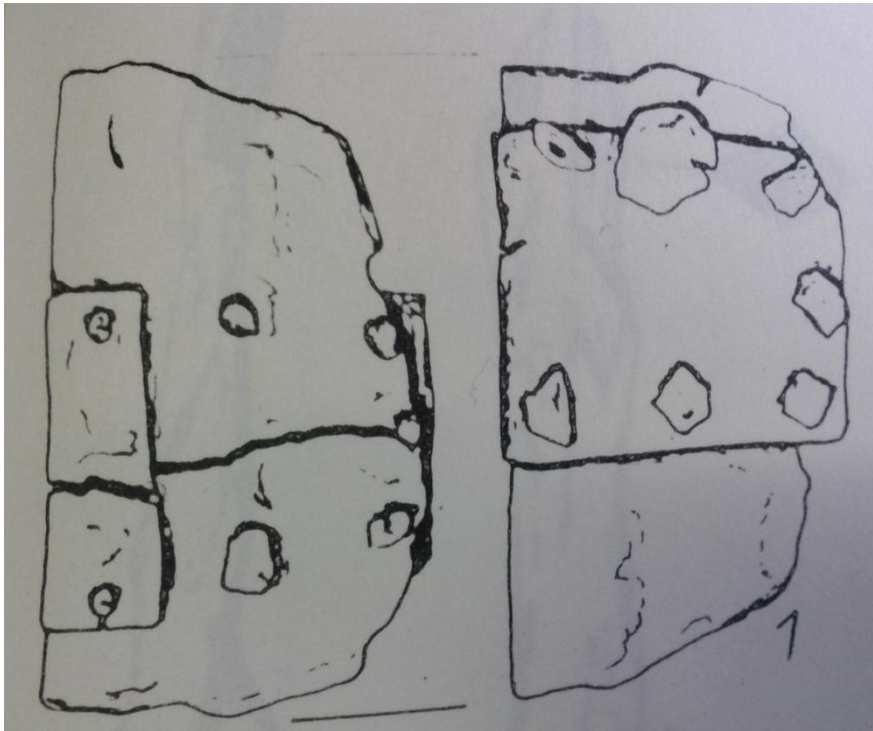


### Nádoby z barevných kovů:

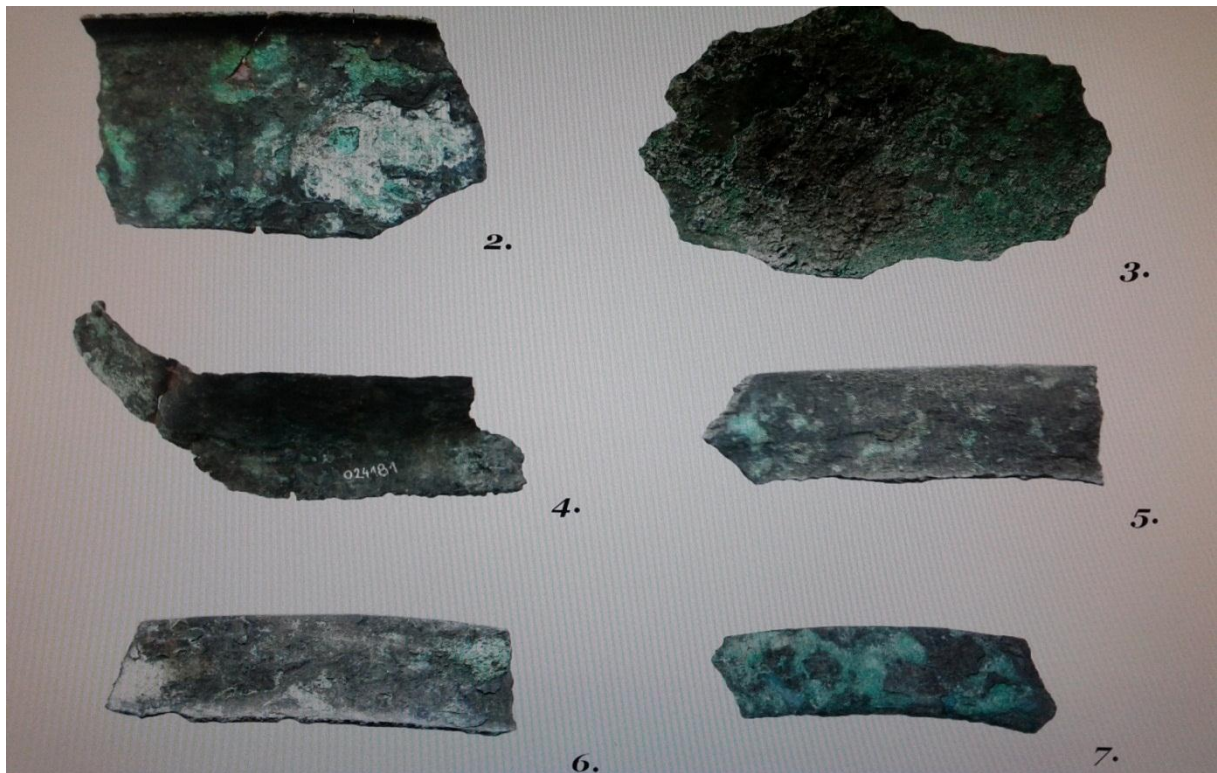
Nález prasklého kotle z hradu Vízmburk dokládá

Nález téměř kompletního měděného kotle, který nemá u nás analogii v takové podobě. Kotel je vyroben z plechu o síle 2mm, při ústí je zesílen. Průměr hrdla je 35cm a výška 26cm. Kotle pravděpodobně patřili k drahému vybavení kuchyní a tomu nasvědčuje mnohé reparování viz. Obr.1 kde je okraj kotle snýtován za pomoci reparačních nýtů a plechu. Zlomky kotlů známe např. Z Ježova hradu viz. Obr.2

Obr.1. Reparovaný okraj kotle.

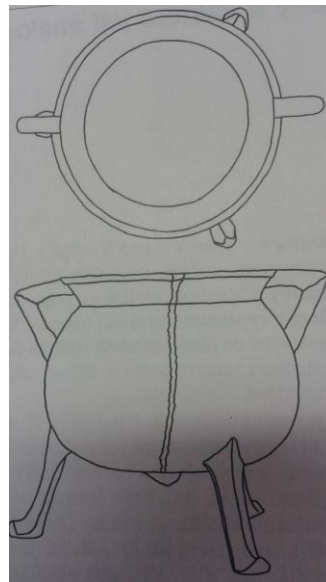
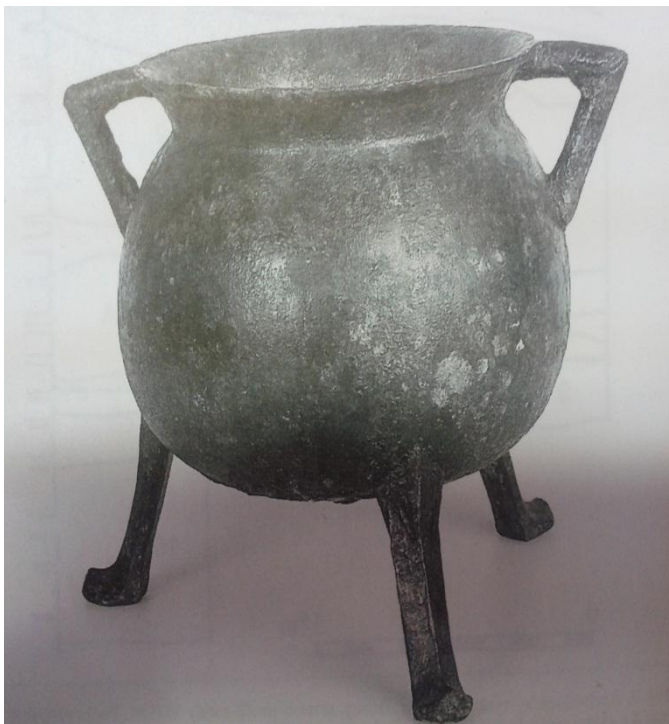


Obr.2 Zlomky kotle v nálezích z Ježova hradu: 2- zlomek okraje, 3- pohled na vnitřní stranu nádoby se zbytky původního obsahu kotle, 4- náběh hrdla kotle, 6,7- zlomky okraje

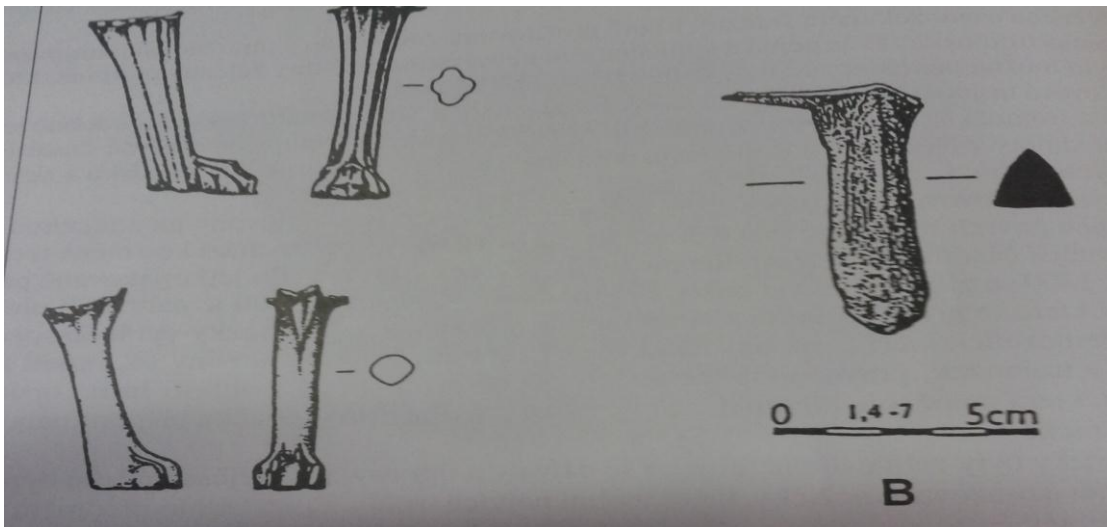


Další kovový nálezy představují trojnožky (grapeny). Nejstarší kovové trojnožky se objevují v 12.stol. jsou odlévané metodou ztracené formy jejich povrch je více méně drsný až šupinatý. Ve 13.stol. se mění technologie, vnější část formy se rozděluje na 2 půlky což umožňuje opakované použití formy. Kolem poloviny 14.stol. se začínají objevovat výrobní značky, které umožňují identifikovat výrobky z jedné dílny. Trojnožky jsou velice drahé a dlouho se užívají a opravují toto dokládá časté zmiňování v závětech. Nejčastěji jsou nahrazované nebo opravované nožky, které v ohni trpí nejvíce. Díky dlouhému používání a malé možnosti obměnění jsou trojnožky chronologicky málo citlivé. Trojnožky se objevují v různých velikostech od několika milimetrů viz. Miniaturní nádoba z Einbecku až po největší nádobu tohoto typu z kláštera Heiligengrabe, která má objem 21l a váhu 14,75kg, avšak většinou se objem pohyboval mezi 2-5l a váha činila v průměru 3kg.

Kompletně zachovaná kovová trojnožka z hradu Trosky.



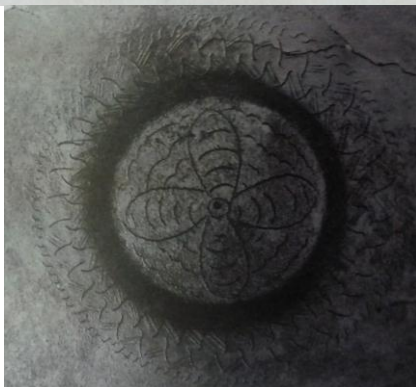
Nožky kovových nádob z Kozojed a hradu Tepence.



Užívání měděných nebo bronzových mis z prostředí středověkých Čech a Moravy lze doložit jen nepočatnými nálezy. Zdá se že v provozu domácností středověké tvrze se kovové nádobí uplatňovalo nejen pro stolování a vaření. Luxusnější výrobky, jako například zdobené mísy mohly vedle čistě dekorativní funkce sloužit k omývání rukou u hodovní tabule. Tuto funkci plnily reliktně zdobené mísy nesprávně označované jako křestní. U nás známý nález zdobené mísy ze zaniklého tvrziště v Mrázově Lhotě viz. Obr.3 můžeme považovat za předmět odrážející vyšší životní standard obyvatel feudálního sídla.

Obr.3





### Nádoby z drahých kovů:

Při archeologickém výzkumu v ulici Na Poříčí na Novém Městě pražském v r. 2004 byla objevena nádoba, interpretovaná jako ciborium. Je zhotovena tepáním ze stříbrného plechu a zdobena raženým, litým, rytým a cizelovaným dekorem. Kruhový medailon zdobený rytím, zlacením a emailem s postavou Bolestného Krista přidržovaného dvěma anděly je datovaná do doby kolem přelomu 14. a 15. století. Protože nálezová situace svědčí o tom, že se ciborium dostalo do země ve starší fázi 15. stol., je možné jeho ukrytí spojovat s vlnou drancování pražských kostelů a klášterů při husitských obrazoboreckých bouřích.



Vlevo stav nálezu vpravo stav po restaurování.



**Použitá literatura:**

A. Selucká, V. Ustohal, A. Zůbek, Železné nádoby ze 13. století ze Spálené ulice v Brně, Archeologica Technica 14, 2002, s. 14-17.

J. Royt, J. Žegklitz, O krádeži a nálezu gotického ciboria na Novém Městě pražském, Archeologické rozhledy, 2009, s. 684–696.

J. Košťál, Archeologické nálezy z hradu Vízmburku, 2006, s. 103-104.

V. Brych, K poznání vnitřního mobiliáře středověké tvrze (Výzkum Mrázovy Lhoty u Ledče nad Sázavou 1993-1996). CB 6, s. 399-406.

Z. Měchurová, Konůvky – zaniklá středověká ves ve Žďánickém lese, 1997, s.131.

Z. Lochmann, Železný inventář z hradu Vízmburk, 1981.

M. Cejpková, Kovová trojnožka z hradu Trosky a některé její analogie, Archeologia Historica 28, 2003, s. 539-546.