

Tesák

Úvod

Tesáky představují významnou skupinu v kategorii chladných zbraní. Jedná se také o jednu z nejvíce zastoupených chladných zbraní v archeologických nálezech.

Podle úchopu tesáky rozdělujeme na tři základní skupiny:

- **Nožovitité tesáky:** délka čepel do 600 mm. Vždy mají záštitný trn. Vyskytují se od konce 14. až do 16. století. Předpokládá se, že byl využíván hlavně jako zbraň. Technika boje pravděpodobně podobná jako u dýky.
- **Jednoruční tesáky:** pro tento klasický typ tesáku vznikla ve 2. polovině 15. století speciální šermířská škola (Norimberk).
- **Jedenaapůlruční tesáky:** někdy také dlouhé tesáky. Technika boje jako u dlouhého meče. Poměrně často osazen zobákovitou hlavicí. Vyskytují se od 2. poloviny 15. až do 1. poloviny 16. století.

(*Pramen 5, strana 65 - 66; pramen 4, strana 136 - 145*)

Příklady nálezů

Sbírka Městského muzea v Moravském Krumlově (inv. č. 8105)

Celková délka: 865 mm

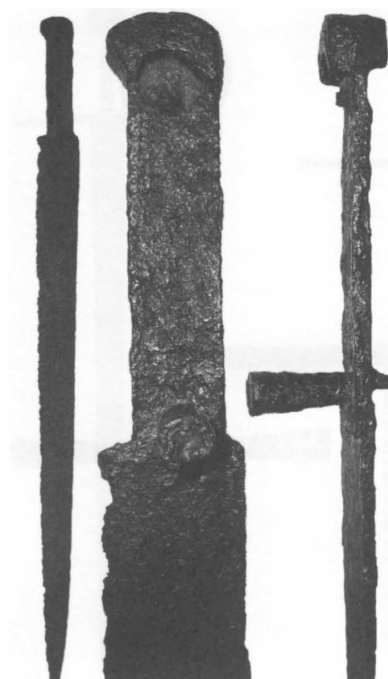
Délka čepel: 715 mm

Šířka čepel u přechodu v řap: 52 mm

Hmotnost: 898 g

Tento nález z hradu Templštejn patří do skupiny typických nožovitých tesáků. Datace stanovena do 15. až 1. poloviny 16. století, kdy byl tento druh tesáků používán.

(*Pramen 4, strana 140*)



Pramen 4, strana 140

Sbírka státního hradu Zvíkov (inv. č. 855; ZV 90)

Celková délka: 959 mm

Délka čepel: 757 mm

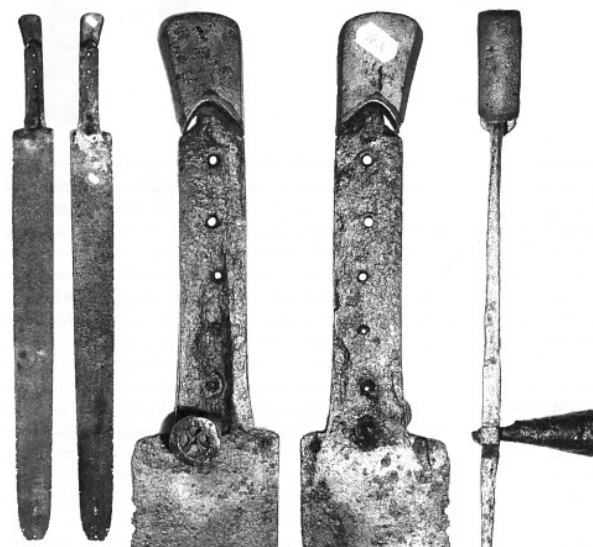
Šířka čepel v místě přechodu v řap: 72 mm

Hmotnost: 1019 g

Kompletně dochovaný luxusní jednoruční/jedenaapůlruční tesák. Čepel je široká s tupým hrotem v ose zbraně. Řap je zakončen zobákovitou hlavicí neobvyklého tvaru a umožňoval i jedenaapůlruční úchop. Záštitný trn je dutý trychtýřovitý. Zbraň je kompletně z kvalitní ocele a je proto poměrně lehká. Vyjimečnost zbraně se projevuje v neobvykle bohatém zdobení: na čepeli, hlavicí a záštitném trnu. Čepel byla zdobena nanýťovaným plechem v části přechodu v řap, dochovaly se pouze stopy po nýťování. Toto zdobení čepel mělo i funkci ochrany dřevěného obložení řapu. Hlavice je na lici zdobena pěti vloženými rozetkami z barevného kovu. Záštitný trn má zatím unikátní vnitřní výzdobu z barevného kovu v podobě kružby.

Datace stanovena do 2. poloviny 15. století.

(*Pramen 6, strana 461 - 469*)



Pramen 6, strana 461

Sbírka Městského muzev v Počátkách (inv. č. A 24)

Celková délka: 640 mm

Délka čepele: 510 mm

Šířka čepele v místě přechodu v řap: 44 mm

Hmotnost: 517 g

Torzo jednoručního tesáku s jednosečnou čepelí. Patří do nepočetné skupiny tesáků s přímou čepelí a výrazným hrotem v ose zbraně. Jednostranně odsazený řap je zakončen nanýťovanou plochou páskovou hlavici. Řap není odsazen u hřbetu čepele, což je typické spíše pro nožové tesáky.

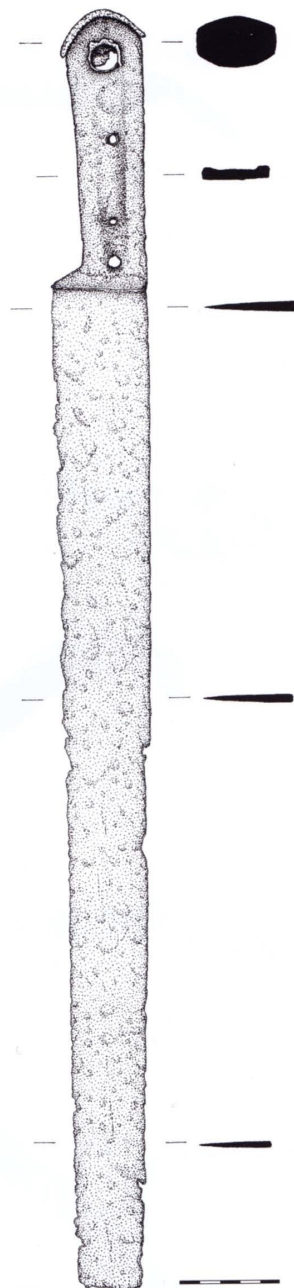
Čepel zdobena v místě přechodu v řap plechovou aplikou, která pravděpodobně měla i funkci ochrany dřevěného obložení řapu. Největší otvor v hrní části řapu, mohl sloužit k provlečení závěsného řemínku. Záštitný trn není dochován.

Datace do průběhu 15. století.

(*Pramen 1, strana 95*)



*Výřez z Pašijového oltáře, okolo 1450, Museum der Stadt Wien.
Pramen 1, strana 103*



Pramen 1, strana 99

Tesák z holešovické tvrže na Příbramsku (soukromá sbírka)

Celková délka: 344 mm

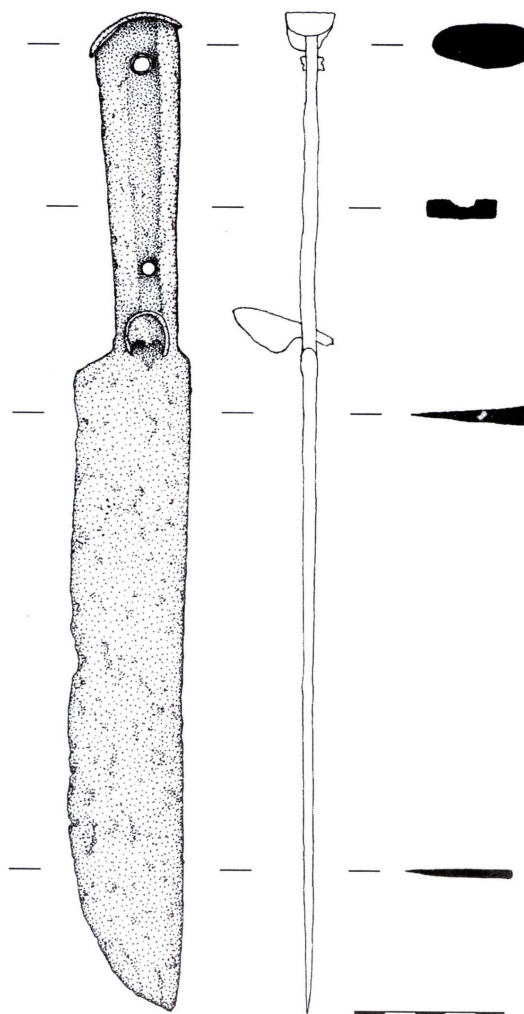
Délka čepel: 227 mm

Šířka čepel v místě přechodu v řap: 40 mm

Hmotnost: 200 g

Méně obvyklý nožovitý tesák s poměrně širokou čepelí, jejíž šířka se směrem k hrotu situovanému na hřbetní straně příliš nesnižuje. Řap je oboustranně odsazen, což je typické pro tento typ čepelí. Typické je i vytažení vrchní části řapu do krátkého trnu pro nanýtování hlavice, nejčastěji prosté ploché páskové jako v tomto případě. Záštitný trn má hlavici ve tvaru obloukovitě prohnuté výseče, který je typický pro nožovité tesáky. Datace je pouze rámcová od konce 14. do počátku 16. století.

(*Pramen 2, strana 516 - 521*)



Pramen 2, strana 526

Sbírka Muzea v Bruntále (inv. č. H 1621)

Celková délka: 740 mm

Délka čepele: 600 mm

Šířka čepele v místě přechodu v řap: 55 mm

Hmotnost: 750 g

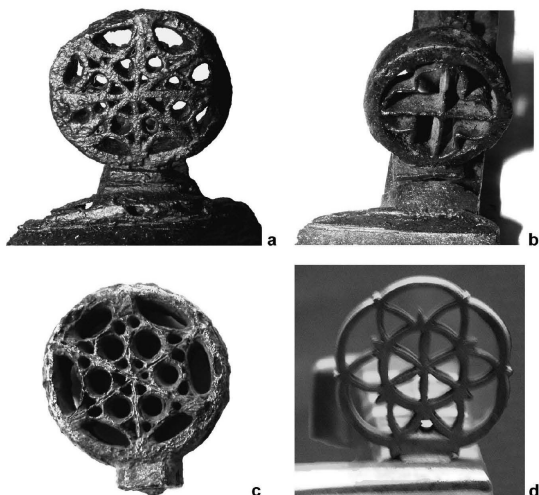
Téměř kompletně dochovaný vyjimečně zdobený nožovitý tesák s jednosečnou širokou čepelí s hrotem situovaným na hřbetní straně čepele. Řap je oboustranně odsazený s nanýtovanou profilovanou hlavicí se dvěma masivními podložkami z barvného kovu. V řapu jsou dochovány dva duté nýty s prořezávanými hlavičkami. Čepel je zdobena u přechodu v řap nanýtovaným plechem.

Nejzajímavější součástí tesáku je masivní záštitný trn s kruhovou prořezávanou hlavicí o průměru 40 mm a tloušťce 9 mm. Tento ojedinělý typ záštitných trnů známe pouze ze dvou exemplářů - tohoto a tesáku ze sbírek Muzea Vysočiny (inv. č. Ji F s - 47 231).

Podobné motivy zdobení známe z hlavic masivních otočných klíčů tradičně vyráběných v severní Itálii v průběhu 15. až 16. století nebo na výzdobě některých militarií. Zajímavou analogii je bočnice honosného pákového udidla z 16. století ze sbírek Bayerische Nationalmuseum München.

Neobvyklý záštitný trn zužuje dataci na závěr 15. maximálně počátek 16. století.

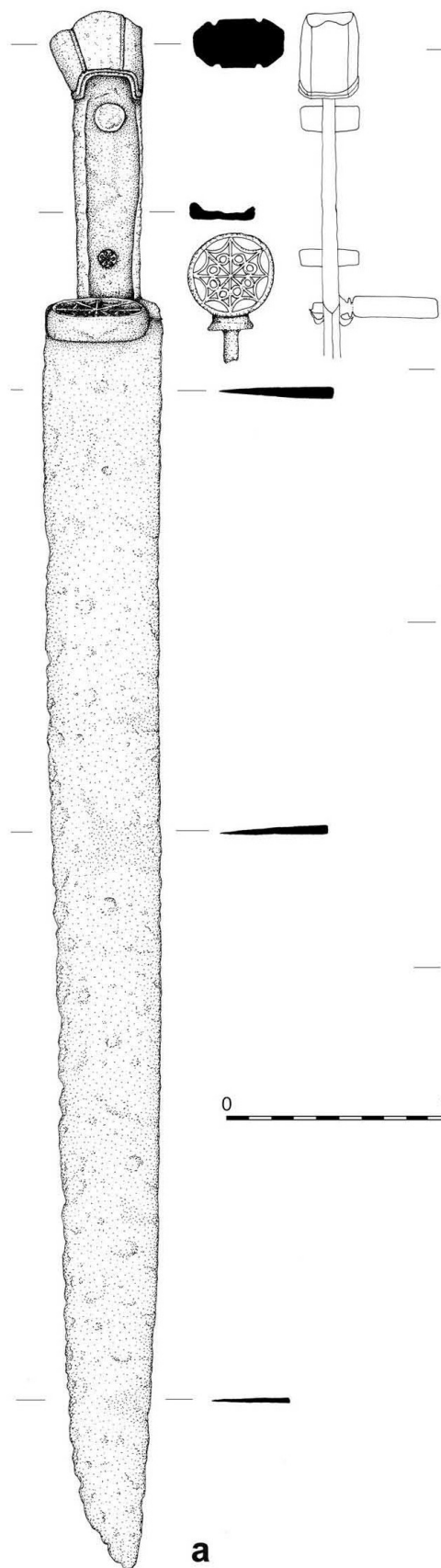
(*Pramen 3, strana 503 - 513*)



Detaily záštitného trnu. Pramen 3, strana 508



Torzo honosného pákového udidla, 16. stol., Bayerische Nationalmuseum München. Pramen 3, strana 512



Pramen 3, strana 504

Použitá literatura

- (1) Žákovský, P. 2011: Středověká militária ze sbírek Městského muzea v Počátkách. Archeologické výzkumy na Vysočině 2/2011.
- (2) Žákovský, P. 2011: Tesák z Holešovické tvrze na Příbramsku
- (3) Žákovský, P. 2011: Tesáky s prořezávanými záštitnými trny z moravských sbírek. Archeologické rozhledy LXIII.
- (4) Žákovský, P. 2011: Středověké a raně novověké chladné zbraně ze sbírek Městského muzea v Moravském Krumlově. Archeologia medievalis Moravica et Silesiana II/2011.
- (5) Žákovský, P. 2008: Středověká a raně novověká militária ze sbírek Městského muzea v Moravském Krumlově. 100 let založení muzea v Moravském Krumlově 1907 - 2007.
- (6) Žákovský, P. 2008: Tesáky ze sbírek Státního hradu Zvíkova. Castellologica bohemica 11.