

Stredoveké váhy a závažia

Váhy

V ranom a vrcholnom stredoveku slúžili k váženiu jemné skladacie vážky (**obr. 1**) z bronzu alebo iných farebných zliatin. Funkciou týchto váh bolo výlučne váženie platidiel či už v podobe mincí, alebo nerazených kusov drahého kovu.

Dôvodov, prečo si kupci či remeselníci radšej peniaze zväžili ako prepočítali, bolo viac. Prvým dôvodom bola technická nedokonalosť razby a s tým súvisiace kolísanie váhy jednotlivých kusov (pri väčších platbách mohlo teda prichádzať ku strate). Taktiež sa v domácom obežive užívali cudzie platidlá, čiže bolo potrebné prevádzať miestne váhové jednotky na cudzie a naopak. Narastajúcu tendenciu používania váh pozorujeme v dobách nedôvery k oficiálnym platidlám. A to hlavne v 12. a 13. storočí, kedy často dochádzalo k „obnove mince“ (*renovatio monetae*) čo trvale znehodnocovalo menu.

Medzi bádateľov, ktorí sa zaoberali touto témou, patria napr. Miroslav Richter (spracoval územie Čiech), Pavel Michna (Morava), Martin Ježek (Čechy a Morava) a Heiko Steuer (typológia a chronológia v Európe).

Z územia Čiech a Moravy poznáme 23 exemplárov/fragmentov skladacích váh z 18 lokalít. Jednalo sa väčšinou o významné mestá, strediská trhu alebo ich zázemie.

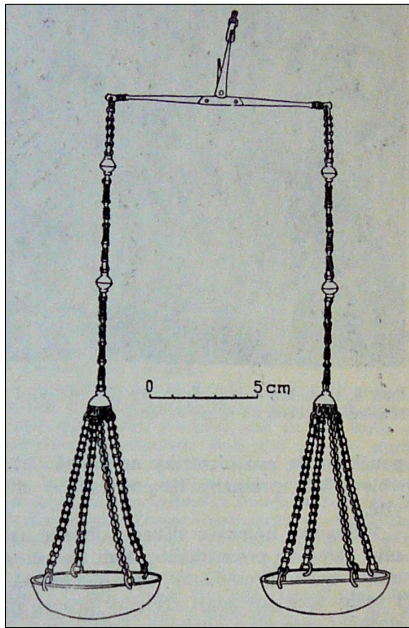
Za najstaršie sa považujú váhy z Kolína-Hánína. V ich blízkosti bol objavený denár Boleslava II, ktorý ich datuje do 10. storočia.

Na základe archeologickej stratigrafie bolo možné datovať najviac artefaktov do druhej polovice 13. storočia (Čáslav, Hradištko-Sekanka, Most, Praha-Ungelt), prípadne do prvej polovice 14. storočia (Brno, 2 zlomky z Horného náměstí v Olomouci). Do 14. storočia zaradíme ďalšiu vážku z Olomouca a do 13.-14. storočia exemplár zo Starého Plzenca. Podľa Steuerovej typológie je možno väčšinu kusov zaradiť do typu 8 s ťažiskom výskytu v 13. storočí (pretiahla stredná časť a dlhé ramienka; **obr. 2.1**). Steuerov typ 7 (Chrudim, Kolín-Hánín, Most, Olomouc-Denisova ul. č. 45) je starší a často kladený do 11.-12. stor. (ale poznáme aj nálezy tohto typu z 13. stor.). Tento typ je charakteristický absenciou druhého plastického skoseného hranolu pri konci ramienok. Steuerov typ 9 je chronologicky nevyhranený a patria sem napr. vážky zo Strachotína–Petrovy louky (drobný artefakt, dvojnásobne dlhé nečlenené ramienka; **obr. 2.2**).

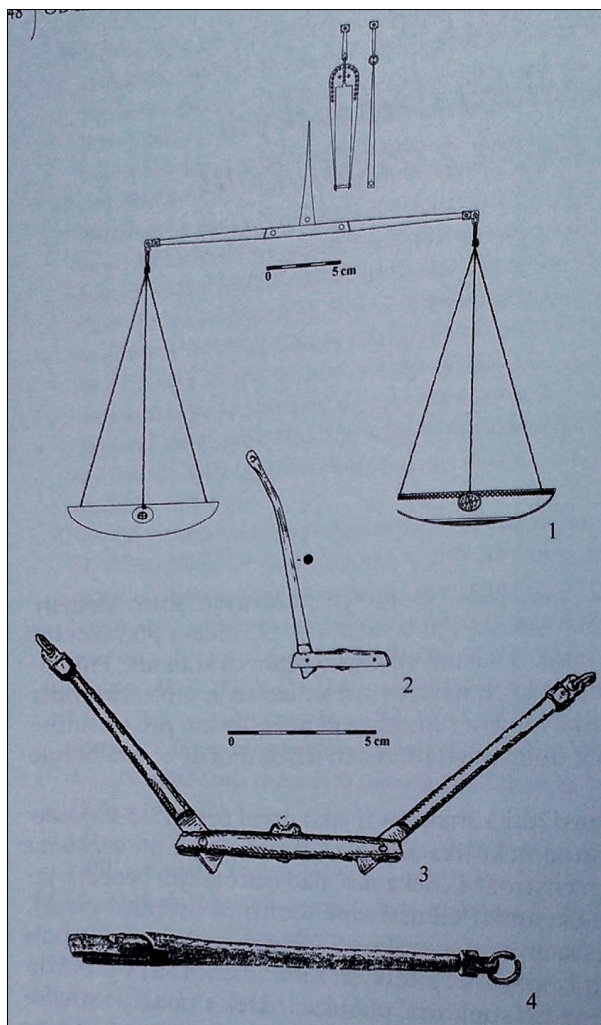
Zaujímavý je nález váh z Tišnova (**obr. 2.3**), ktorý je veľmi dobre zachovaný. Chýbajú mu iba misky a jazýček s strmeňom. Podľa členenia Steueru by sa dal zaradiť ku typu 8 (rovnako aj vážky z Ivančíc – **obr. 2.4**). Na lokalite Veselí nad Moravou sa podarilo odkryť pri výskume v Zámecké ulici fragment skladacích vážok (jedno rameno s časťou stredu a s jedným očkom z retiazky). Na základe stratigrafie ich môžeme datovať približne do 14. stor. a priradiť ich ku typu 8 (**obr. 3**).

Medzi najnovšie nálezy patria taktiež vážky z hradu Kaltenštejna u Žulové. Radené sú k mladším variantom Steuerovho typu 8. Neúplná bronzová miska váh (priemer cca 10 cm) bola objavená na hrade Freudenštejn v Jeseníkách. Ďalšia miska bola zachránená z hradu v polohe Smilovo hradisko u Prostějova. Všetky tieto hrady sú spojené s pokusmi o dolovanie drahých či farebných kovov.

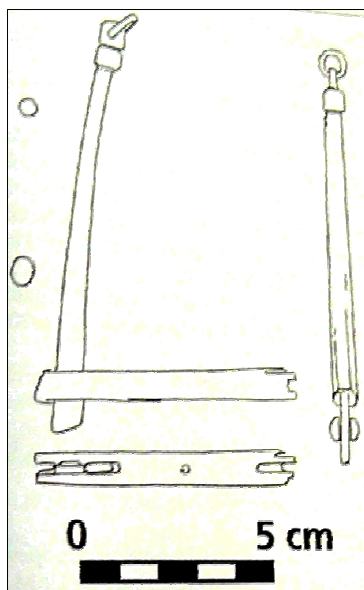
Aj keď sa môžeme oprieť o členenie H. Steueru, ukazuje sa však, že vážky v stredoeurópskom priestore majú modifikovanú škálu typologických znakov (Olomouc; hrad z Lipnice – 14. stor.), odlišných od západnej Európy.



Obr. 1 - Skladacie vážky podľa K. Wachowského (Michna 1979)



Obr. 2.1 - Typové vyobrazenie stredovekých skladacích vážok typu 8 podľa H. Steuera
2 - Fragment skladacích vážok zo Strachotína-Petrovy louky
3 - Skladacie vážky z Tišnova
4 - Ramienko skladacích vážok z Ivančíc (podľa Doležel 2007)



Obr. 3 - Fragment vážok z Veselí nad Moravou (podľa Dejmal 2012)

Závažia

Jedným z osobitných typových skupín závaží vrcholného stredoveku sú závažia miskovité (lotové). Majú podobu nižších alebo hlbších kónicky sa rozširujúcich misiek. Vyrábané boli prevažne z bronzových zliatin a zdobené boli rytím, vybíjaným dekorom alebo boli úplne hladké. Vytvárané boli celé súpravy (**obr. 4**), kde sa v najväčšom závaží ukrývali menšie (spravidla o polovicu) a bolo možné ich uzavretie viečkom. Základnú hmotnostnú veličinu predstavoval jeden lot (1/16 hrivny).

Celkovo sa podarilo získať 13 kusov – 3 z *Čiech* (Praha – Staré Město, Staré Mýto u Tisové (**obr. 5**), Písek – pole u Šarlatského rybníka) a 10 z *Moravy* (hrad Boskovice, Brno – Josefská ulice (**obr. 6**), Gruna-Hradisko, Jihlava – Masarykovo nám., Olomouc – Horní nám. (**obr. 7**), 3x Štěpánov nad Svratkou – Havírna, Uherské Hradiště – Zelný trh, Vícov – Městisko (**obr. 8**)). Tieto závažia tvoria homogénny súbor a celkom dominujú širšie a nižšie miskovité tvary, kónicky sa rozširujúce (**obr. 9**). Výnimočný je vyšší „pohárovitý“ variant zo Starého Města. Dná sú rovné, ale aj výrazne vyklenuté. Všetky závažia 13. a 14. stor. boli celkom zrejme odliate z cínových a olovnatých bronzov do tzv. stratenej formy.

Poznáme aj ďalšie tvary závaží: kotúčovitité, doskovité, bochníkovité a kventlíkové.



Obr. 4 - Tábor. Skoro kompletná sada stredovekých lotových závaží z archeologického výskumu pred hradom Kotnovem (podľa Doležel 2008)



Obr. 5 - Staré Mýto u Tisové. Lotové závažie, detektorovou prospekciou získané z plochy zaniknutej mestskej lokality polovice 13. storočia (podľa Doležel 2008)



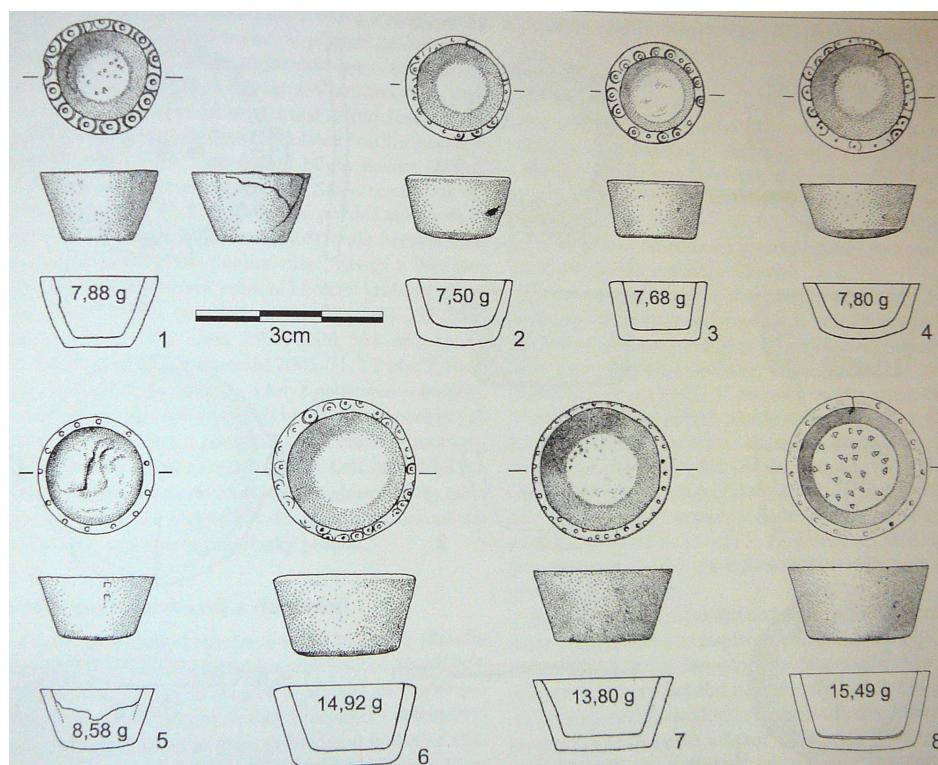
Obr. 6 - Brno, Josefská ulice, dom č. o. 7. Uzavieracia dóza súpravy lotových závaží z jímky (obj. č. 543), zaniknutej v prvej polovici 14. storočia (podľa Doležel 2008)



Obr. 7 - Olomouc, Horní náměstí, pred domom č. o. 16. Miskovité závažie s plombou tmelu, druhotne upravujúcou hmotnosť. Koniec 13. storočia (podľa Doležel 2008)



Obr. 8 – Městisko u Vícova. Lotové závaží z areálu opevnenej mestskej osady druhej polovice 13. storočia. Dno závažia s adjustačnou vrstvou cínu (?), členenou trojuholníkovými vpichmi (podľa Doležel 2008)



Obr. 9 - Stredoveké lotové závažia z českých zemí. 1 – Staré Mýto; 2 – Gruna, Hradisko; 3 – Písek; 4 – Štěpánov nad Svratkou, Havírna č. 9; 5 – Olomouc, Horní náměstí; 6 – Boskovice, hrad; 7 – Jihlava, dom č. p. 96-2; 8 – Vícov, Městisko (podľa Doležel 2008)

Bibliografia

Dejmal, M., 2012: Struktura vrcholně středověkého osídlení ve Veselí nad Moravou. *Archaeologia historica* 37/1, 209-232.

Doležel, J., 2007: Na okraj nálezů středověkých vážek z českých zemí. In: *Od knížat ke králům, Sborník u příležitosti 60. narozenin Josefa Žemličky*, Praha, 147-157.

- Doležel, J., 2008: Středověká miskovitá (lotová) závaží v českých a moravských nálezech. Přehled výskumů 49, 183-215.
- Ježek, M., 2002: Odkrycia wag skladanych w krajach czeskich. In: Civitas & Villa. Miasto i wies w sredniowiecznej Europie Srodkowej. Wroclaw – Praha, 453-456.
- Michna, P., 1979: Strědověké minocovní vážky z Olomouce. Vlastivědný věstník moravský XXXI, 38-48.