

Stredoveké pútné odznaky.

Púte k svätým miestam sa konali od nepamäti z rozličných príčin. Svedectvo o pútiach nám vydávajú pútné odznaky. Púte boli vykonávané v prvom rade určite z obrovskej zbožnosti, z dôvodov pokánia (zabitie, vražda či iné ťažké hriechy), z dôvodov vidieť miesta spájané zo zázrakmi, zo sľubu či nutnosti vykonať púť za iných (chorý či zomrelý). Taktiež mohli mať podtón skôr politický, či národný. Boli podnikané aj na základe testamentov, podľa ktorých mali dediči alebo ich vykonávatelia tieto cesty absolvovať. Zaujímavý je údaj z 13. storočia z banskoštiavnickej právnej knihy, informujúci o tom, že mešťania, putujúci do Compostely alebo do Ríma, tak môžu urobiť iba so súhlasom ich manželiek. Z českomoravského priestoru, máme iba niečo cez tucet nálezov. Z týchto nálezov, nie všetky majú jasné nálezové okolnosti. Samozrejme tak málo nálezov nevytvorí o tom, žeby naši predkovia boli menej pobožný, či nábožensky založený. Na zreteľ si musíme vziať aj počet obyvateľov českých zemí a vzdialenosti k centráram, kde sa tieto ceremónie odohrávali. Nástup husitstva, či presadenie sa protestantizmu, kedy nastal útlm týchto aktivít. Signalizujú o tom, že aj z našich zemí, sa konali púte k svätým miestam.

Púte boli masovými akciami, ale u nás sa tak intenzívne nekonali. Z celej Európy je známych cez 6500 nálezov pútných odznakov, čo svedčí o ich masovej produkcii. Odznaky boli špeciálnym výrobkom stredovekých cinárov, či zlatníkov. K ich výrobe bolo potrebné povolenie pápeža alebo inej cirkevnej autority. Od konca 12. storočia sa šíril zvyk nosiť si z púti plakety s vyobrazeniami svätcov. Vo väčšine prípadov sú plakety zložené z olova a cínu, no boli aj keramické, zo skla, z kosti i slonoviny, či z morských mušli (atribút sv. Jakuba). Odznaky boli produkované v tisícoch a boli svedectvom toho, že ľudia sa i cez všelijaké komplikácie púti zúčastňovali. Podľa písomných správ bolo napríklad v Einsiedeln predaných k roku 1466 behom 14 dní 130 000 odznakov. Taktiež z územia Čiech a Moravy máme nespočetne veľa listín, ktoré vypovedajú o cestách ľudí (mešťania, biskupi, panovníci) do svätých miest. U nás sa odznaky zrejme vyrábali v Kutnej Hore, čoho dokladom je odznak so svetským horníckym námetom, ktorý je dnes uložený v múzeu v Kutnej Hore. V prelamanom kruhovom terči s očkom je umiestená postava horníka v pokľaku, ktorá je oblečená v kytlici s kápí (perkytli). V ľavej ruke drží horník železko s rukoväťou, v pravej kladivo. Za sebou v pravo má položené vecičky na vyvážanie rudy. Datovanie je vymedzená širším časovým úsekom neskorého stredoveku, tj. od konca 14. do polovice 16. storočia. Nosené boli na viditeľných miestach, na pútnických mošňach, horných častiach plášťov, na bokoch pásu, či pokrývke hlavy od 15. storočia. Hovorili o tom, že ich nositeľ sa nachádza pod ochranou svätých. Vyrábali sa aj zlaté a strieborné exempláre. V prvých fázach pútnictva navštevovali pútnici miesta ako Rím, Bari, Compostelu, Krakov, Kolín nad Rýnom, či Čáchy. Vzácnnejšie boli navštevované miesta ako Palestína, miesta vo Francúzku a Španielsku. Podľa 51 záznamov z rozmedzia rokov 1363 – 1518, ktoré hovoria o aktivitách olomouckých občanov, v prevažnej väčšine navštevovali Rím a hneď potom Čáchy.

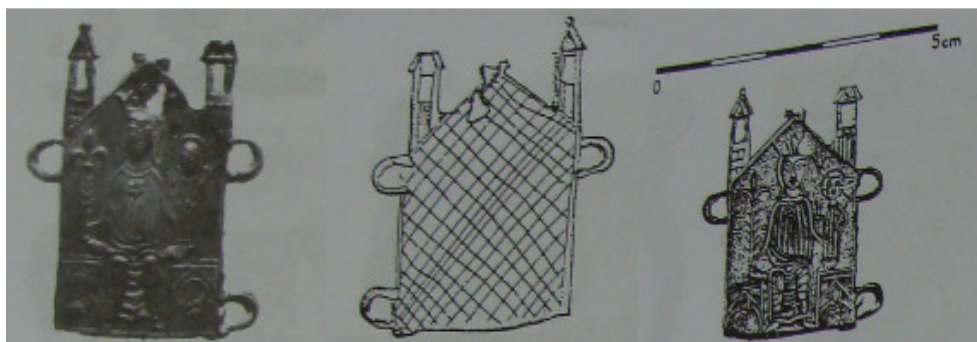
V ďalšej časti sú opísané odznaky, o ktorých som čítal a dostali sa k nám z územia mimo Českej republiky.

Stredoveký pútny odznak z historického jadra mesta Opavy.

Odznak z Opavy, bol nájdený pri záchrannom archeologickom výskume v historickom jadre Opavy na Ostrožné ulici č.p 40. Ide o prvý nález z územia českého Sliezska a o prvý odznak s mariánskou symbolikou z územia Čiech. Odznak z Opavy bol z prevažnej časti odliaty z olova, ktorého podiel je 98,6 % materiálu a cínu, ktorého pomer je zanedbateľný. Jeho tvar je zhruba obdĺžnikový o rozmeroch 38 x 22 mm. Hrúbka/sila je cca 1 mm. Na základe archeologickej situácie, sa tento exemplár dá datovať do priebehu 14. storočia, kedy bol zahodený. I keď niektoré prvky ako trojlaločný oblúk, stvárnenie figúr, či pojetie rubovej strany, hovorí viac pre datovanie do staršej fázy. Podľa doteraz získaných poznatkov sa dá priradiť do kategórie pamiatok, ktoré sa k nám dostali zo západného prostredia, pravdepodobne za vlády prvých Luxemburgovcov.

Na vrchole sa nachádzajú trojuholníkové štítové zakončenia. Ako celok predstavuje symbolické spodobnenie západného priečelia chrámu. Po oboch dlhších stranách vybiehajú nad vrchol dve veže, ktoré sú reliéfne stvárnené a majú hrotité strechy s prelamanými oknami pod strechou. Lem medailónu je stvárnený plasticky. V strede plochy je vyobrazená tróniaca Panna Mária, ktorá má na hlave korunu a je oblečená v dlhom plášti. Jednu vlnu plášťa má prehodenú cez klin. V hrudnej partii jej plášť zdobí rozeta. Nohy od kolien dole sú vrysované v odeve, ktorý je horizontálne zriadený. Ako atribút drží vysoký stvol lilie, čo symbolizuje panenstvo a čistotu. V ľavej ruke drží dieťa. Ježiša spodobili s nimbom (nimbem), v splyvavej a vertikálne riasenej tunike. V ľavej ruke drží kríž a pravú ruku ma vztýčenú. Oba dolné rohy sú vyplnené lavicami, či trónmi. Bohorodička sedí uprostred a na ľavo stojí Ježiš. Hlavy postáv sú skoro na rovnakej úrovni. Tróny majú jednoduchú kvadratickú konštrukciu a oba obsahujú lomený trojlaločný oblúk. Odznak utrpel v priebehu času drobné poškodenia. Je prerazený v hornej časti koruny a v najvyššom bode strechy je odlomené jej zakončenie. Taktiež v ľavom dolnom rohu chýba jedno z postranných očiek. Na tyle je prítomný mriežkový raster.

Tento odznak jednoznačne patrí mariánskemu kultu, ktorý vtedy v Európe jednoznačne prevládal. 45 pútnych miest zo 47 známych z vtedajšej Európe k roku 1350, boli sústredené z viac ako päťdesiatich percent na niektoré zo štyroch hlavných pútnych ciest, ktoré smerovali do Santiaga de Compostela, v 14 bola uctievaná Panna Mária, prípadne jej atribúty. Pôvod našej plakety, by sa na základe tohto tvrdenia dal hľadať predovšetkým v miestach okolo Rýnu a Maasy (nemecko-holandskej jazykovej oblasti). Bolo to jedno z hlavných centier pútnictva v stredovekej Európe s lokalitami ako Kolín na Rýnom, Cáchy, Trevír, Marburg, Tongern, Maastricht atď. Taktiež v literatúre bolo objavených niekoľko exemplárov, ktoré boli s opavským nálezom takmer identické (líšili sa v detailoch) a ktoré sa koncentrovali vo vyššie zmieňovanom Nemecko - holandskom priestore. Datované sú do rozmedzia rokov 1300-1400. Podobné odznaky sú známe aj s Maďarska a severských krajín.

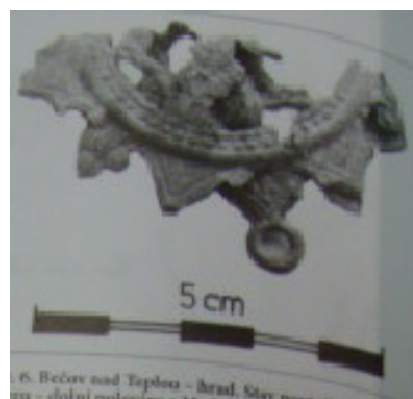
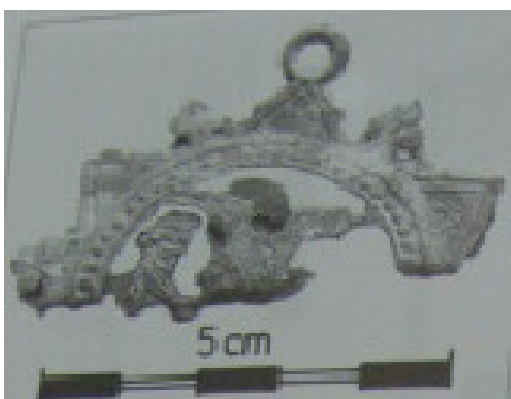


Opava – Ostrožná ulica

Nález pútneho odznaku na hrade v Bečově nad Teplou.

Odznak bol nájdený pri archeologickom výskume v roku 2007 na hrade v Bečove nad Teplou (okr. Karlové Vary), ktorý robil NPÚ, ú. O. p. v Plzni. Odznak bol silne poškodený koróziou, dodnes sa neho zachovalo len torzo a nekvalitná fotodokumentácia. Odznak má kruhový tvar a hviezdovitú formu. Bol nájdený zohnutý na polovicu a uprostred medailónu sa nachádzala polovica čierneho koráliku. Odznak vytváral dojem obalu na korálik. Obvodový kruh ma priemer 4,5cm a je zdobený perlovcom. Po obvode sa ešte vyskytujú trojuholníky. Celková šírka je 6 cm. Plné trojuholníky striedajú trojlístky. V strede medailónu sa nachádza torzo prelamovanej scény opäť s mariánskou tematikou. Pri dolnom okraji sedí Madona s dieťaťom v ľavej ruke. Pravá ruka chýba. Nad Madonou je za oba rukávy zavesené rúcho, ktoré je stvárnené mriežkovým vzorom. Rúcho z ľavej strany drží mužská postava Kleríka, ktorí stojí na páskovom oblúku, spojenom s obvodom medailónu a spodnou časťou Madony. Postava naproti sa nedochovala. Na rubovej strane sú zdobené iba obvodové trojuholníky a trojlístky, ktoré sú výstupne rebrované. V trojuholníkoch je trojlístok alebo krížik zo troch drobných bobuliek lemovaný vyčnievajúcou lištou po obvode trojuholníka. Zvyšné plochy sú bez výzdoby. Cely odznak vykazuje stopy výroby liatím do formy. Materiál na výrobu je zliatina olova a cínu, ako to je u týchto odznakov bežné. Zvyšky stredovekého torza pre svoju zachovalosť neumožňujú ďalší rozbor oblečenia či stvárnenia postáv.

Technika prelamovania je typická skôr pre gotické odznaky. Vnútorň priemer okolo 4 cm a zdobenie kruhu perlovcom, odpovedá ostatným kruhovým odznakom z českých zemí datovaných prevažne do druhej polovice alebo poslednej štvrtiny 14. Storočia. Miesto pôvodu sa dá určiť bezpečne podľa stredovekého výjavu, ktorý by zapadal do produkcie Cách v období medzi rokmi 1350 – 1400.

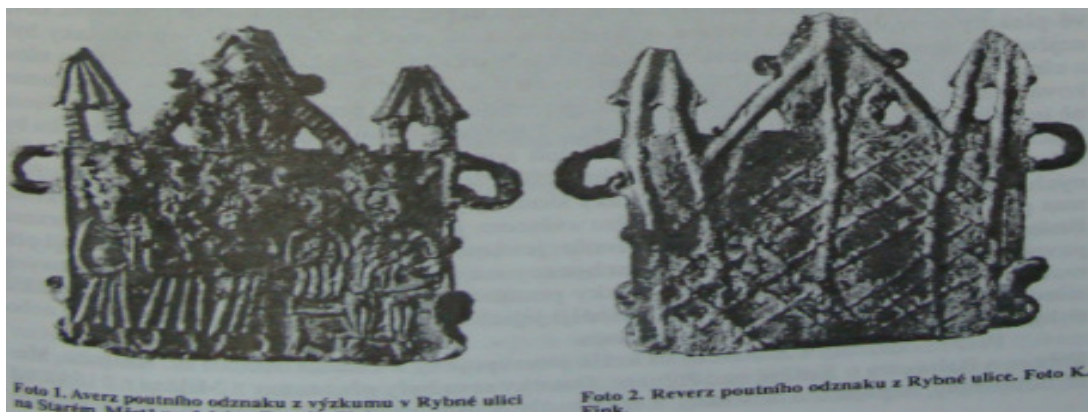


Bečov nad Teplou

Pútny odznak z Kolína nad Rýnom z výskumu v Rybné ulici na Starom Meste pražskom.

Získaný bol archeologickým výskumom na parcele domu č.p. 682/1 v Rybné ulici na Starom Meste pražskom v roku 1992. Na tomto odznaku sú vyobrazení traja králi. Pútny odznak je dvojstranný, vyrobený pravdepodobne zo zliatiny olova a cínu. Je relatívne dobre zachovaný a pokrytý patinou. V zemi sa odznak dostal do kontaktu s železným predmetom, ktorý sa s ním spojil agresívnou koróziou. Korózia znížila vypovedaciu hodnotu centrálnej partie reliéfu averzu. Hlavný výjav je zobrazený na obdĺžnej ploche o rozmeroch 28 x 22 mm, z ktorej vyrastá centrálna trojuholníkový štít o rozmeroch 17 x 21 mm, po bokoch sprevádzaný na bokoch dvoma 5 mm širokými a 10 mm vysokými vežičkami. Celková výška odznaku dosahuje 43 mm. Na odznaku sú 4 pútky na zavesenie. Na averzii odznaku môžeme v pravej dolnej polovici vidieť stojacích troch kráľov s darmi. Všetci králi majú na hlavách koruny, ktoré sú zakončené trojicou drobných bobulí. Krajné bobule koruny prostredného kráľa, splyvajú so susednými bobuľami krajných kráľov. Tretí kráľ má po pravej strane tváre štylizovaný účes alebo prívěsky z koruny. Jednoduché suknice všetkých troch kráľov sú členené zvislo znázorneným vlnením. V ľavej polke odznaku je zobrazená sediaca Panna Mária, má komplikovanejšie spodobnenie vlnenia rúcha. Koruna je vybavená trojicou liliovitých trojlístkov a so svätožiarou. Vedľa nej v pravo (medzi ňou a trojicou kráľov) stojí na rovnakej lavici, na ktorej sedí Mária, malý Kristus. Taktiež so svätožiarou a v rúchu vlnenom priamymi záhybmi. Výjav je komponovaný tak, že hlavy všetkých zúčastnených sú v jednej rovine. Stredný štít v hornej časti v hornej časti odznaku je prelomený dvoma nevelkými trojuholníkovými otvormi. Po stranách stredného štítu sú ako výzdoba dva polkruhové výliatky, z rovnakých prvkov je zostavený aj kríž na vrchole štítu. Kríž na vrchu je ohnutý a otočený horizontálne o 180 stupňov. Postranné veže sú prelomené rovnako veľkými na výšku postavenými obdĺžnikovými otvormi s rovnakou strechou ako u stredného štítu. Rubová strana je husto diagonálne šrafovaná a opatrená piatimi zvislými rebrami.

Pútné odznaky s motívom troch kráľov sú spájané s kultom ostatkov sv. Gašpara, Melichara a Baltazára v Kolíne nad Rýnom. Ostatky sem boli prenesené z Milána v roku 1164 a od tej doby boli nepretržite uctievané a smerovali k nim významné púte. Traja králi boli považovaní za ochrancov pred chorobami (už v 12. storočí špeciálne pred epilepsiou), pomocníkmi pri vyhánaní diabla a za patrónou počestných. Pútný odznak patrí do typologickej rady z kolínskych pútnych odznakov. Ich najstaršie exempláre sa vyskytujú od 2. polovice 12. storočia. Pražský exemplár môžeme spoľahlivo zaradiť medzi románske a odznaky kladené na počiatok 14. storočia.



Averz pútného odznaku z výskumu v Rybné ulici na Starom Meste Pražskom.

Bibliografia:

Bude doplněno