

# Sklo ve středověkém Brně

# Co to je sklo

Sklo je vedle keramiky a bronzu nejstarší materiál který člověk začal vytvářet a jde o první uměle vyrobenou hmotu člověkem.

- Sklo se z 50-70% skládá z křemičitého písku, a jeho problémem je tavitelnost.(okolo 1750 stupňů). Teplota se dříve určovala podle barvy plamene.
- Barvicí složkou jsou oxidy kovů.

## ▪ Druhy skel:

- Přírodní



- Druhy člověkem vyrobeného skla:

- **SKLO SODNOPOPELOVÉ:** tavidlem je popel ze sodnomilných rostlin který snižuje teplotu na 1000 stupňů. Receptura objevena v Mezopotámii.
- **SKLO SODNOVÁPENATÉ:** tavidlem je minerální soda (trona) která se těžila v Egyptě, dovoz trony do Evropy končí v 8 stol n. l
- **SKLO Z POPELE SUCHOZEMSKÝCH ROSTLIN-** tavidlem zejména buk, tavitelnost 1350 C
- **SKLA OLOVNATÁ:** tavidlem olovo, tavný bod mezi 750-900 C.

# České sklo ve vztahu k Evropě

- Množství a kvalita skla v našich zemích je úzce spjata se zahraniční politikou země, do doby kolem roku 1400 je u nás zastoupeno sklo především z Itálie (jižní orientací politických ambicí posledních Přemyslovců)
- V polovině 14.století jsou u na našem území doloženy první domácí výrobky, které po 14 století jasně převažují.
- Sklo z německých zemí se u nás vyskytuje velmi málo a je omezeno jen na několik základních typů.
- Mezi základní nálezy českého středověkého skla patří hlavně
  - Číše českého typu ( lze je rozdělit na píšťalové kyjovité)
  - Šálky
  - Lahve s prstencem
  - Číšky
  - Konvice

## Sklo v Brně

- Předběžné výsledky zpracování Brněnského skla ukazují, že do poloviny 15 století se sem dováželo převážně italské, vysoce kvalitní sklo a dovoz byl omezen pouze na Brno a nejbližší okolí.
- Většina skleněných nálezů pochází ze zásypů odpadních jímek a studní. Významné soubory skla známe především z prostoru
  - Velkého špalíčku (především z Dominikánské 5 a 7, Dominikánské 11 – 19 a Mečové 2)
  - Dominikánského náměstí
  - náměstí Svobody 17 („Dům pánů z Lipé“)
  - Kozí 4, Kobližné 3 a 4, Petrova 2, Panenské, Jakubské a Rašínovy ulice.

## Středověké sklo můžeme rozdělit na:

- I. Sklo s plastickým dekorem      ❖ Tenkostěnné
- II. Sklo s optickým dekorem      ❖ silnostěnné
- III. Sklo foukané hladké
- IV. Sklo malované zlatem a emaily
- V. Okenní tabulky
- VI. Jiné předměty

# Sklo s plastickým dekorem

- Jde o sklo, vybavené (nečekaně) plastickými dekoracemi 😊



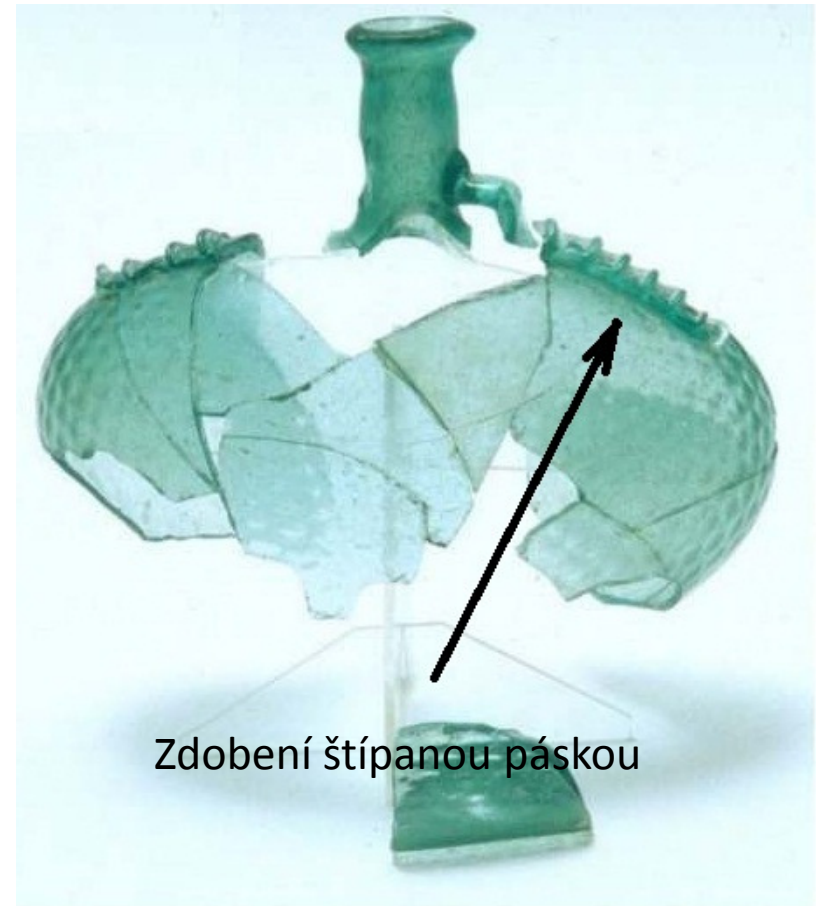
Motiv plastiky – zvířecí hlavičky



Číška s nálepy



Zdobení žebrováním



Zdobení štípanou páskou



Číše s taženými kapkami – výroba podobná jako s nálepy, jen se nálep celý nenalepí a táhne se směrem dolů. 😊



Dno obtočené  
hladkým vláknem



Dno obtočené  
štípaným vláknem

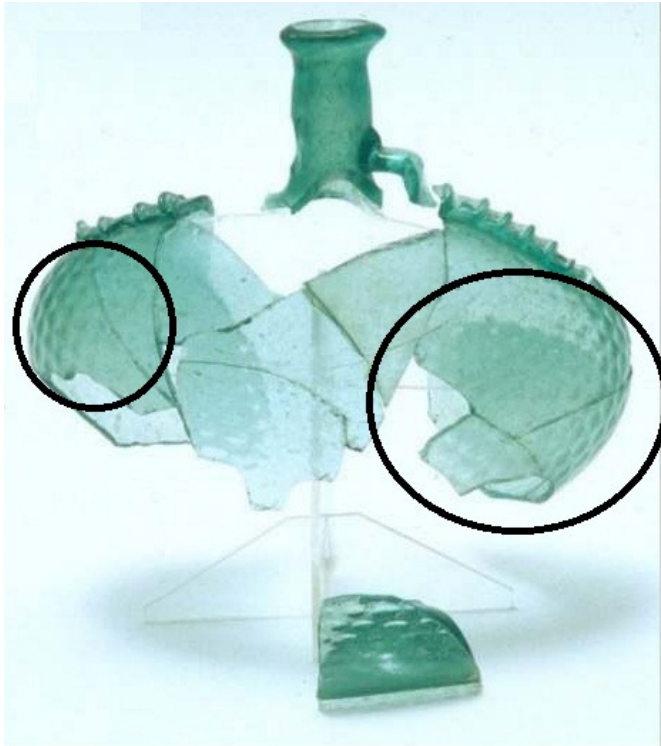


Dno obtočené  
štípaným vláknem



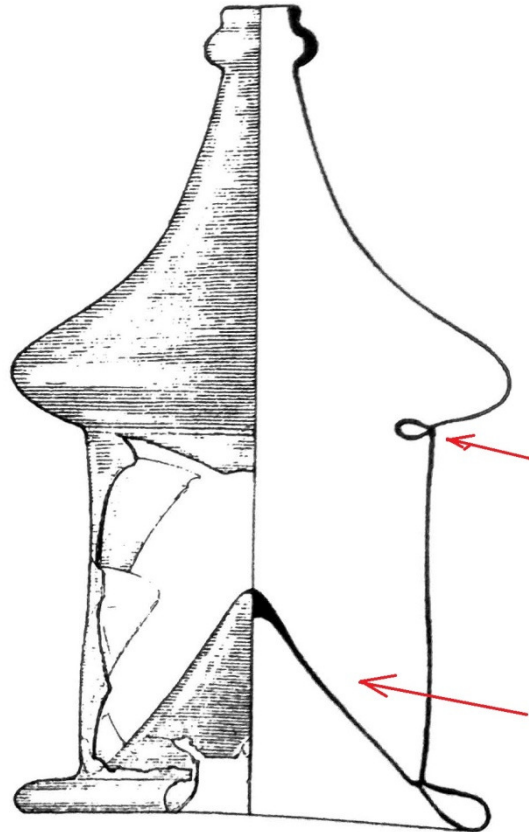
## Sklo s optickým dekorem

Výroba nádoby vzniká předfouknutím nádoby do drobné formy s vyznačeným dekorem, a následným dofouknutím do požadované velikosti ve volné ruce. Žebra jsou po vyfouknutí ve formě jasně zřetelná, při vyfouknutí ve volné ruce se ale motiv zvětší, zmatní, a už není tak výrazný.



# Sklo foukané hladké

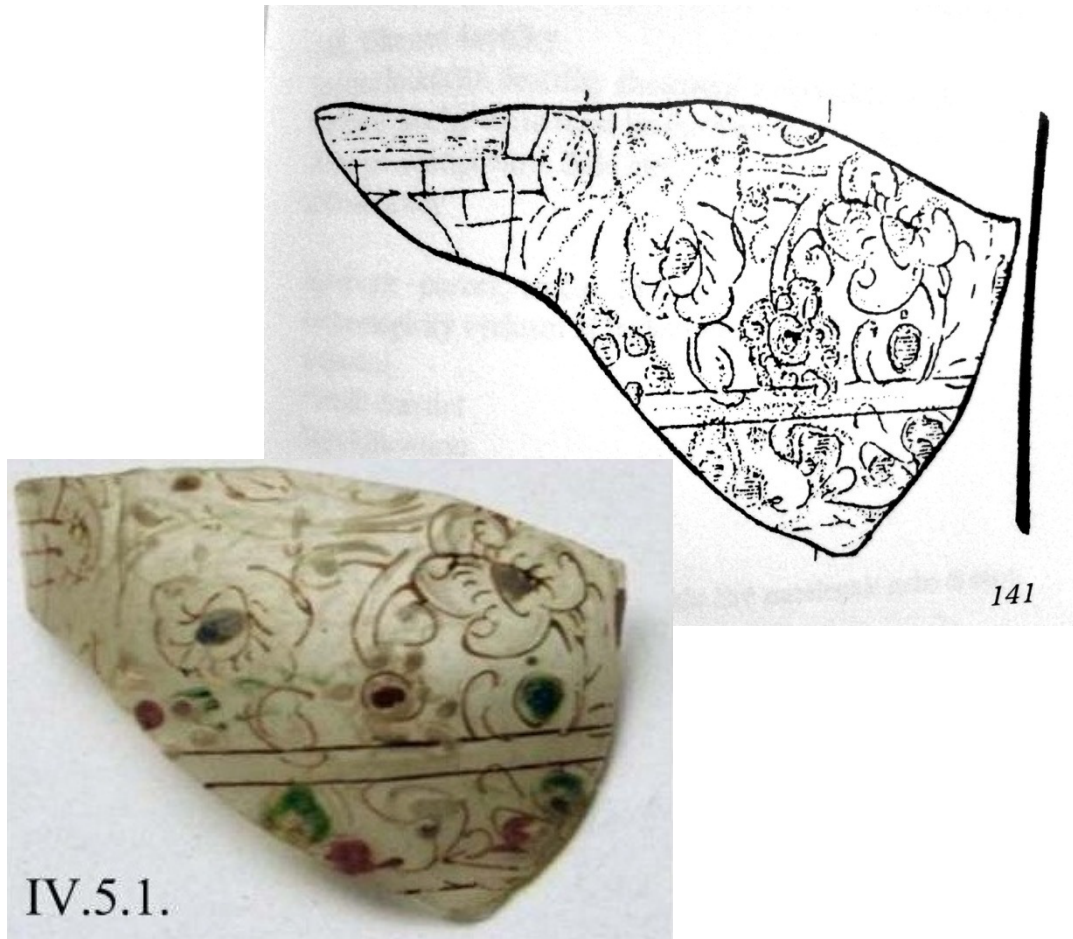
Na obrázku vidíme Láhev s  
vnitřním prstencem



Vnitřní prstenec v láhvi

Vpíchnuté dno

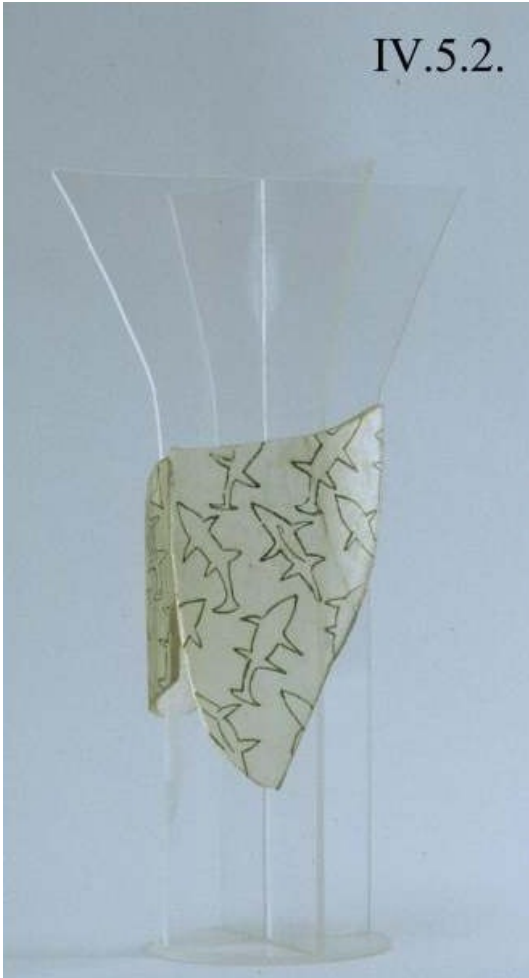
## Sklo zdobené zlatem a emaily



Zlomek válcové části  
těla s emailovou  
malbou. Rostlinný  
dekor květů a úponků  
doplněný motivem  
architektury

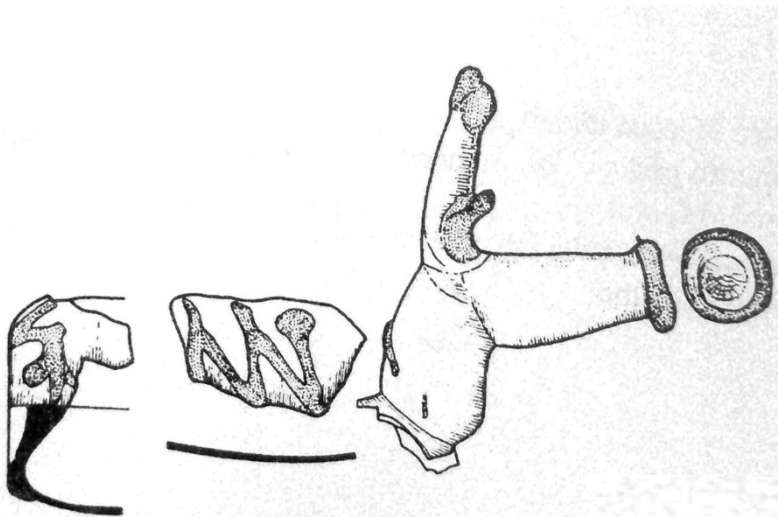
Email- na již hotovou nádobu nanášíme rozdrcený skleněný prášek, který po roztavení znovu slyne do jednotného povlaku. 😊

IV.5.2.



Zlomek z válcové části těla  
zdobené motivem delfínů, malba  
zlatem. Sklo průhledné s  
nepatrným žlutozeleným  
nádechem. Brno – mečová ulice  
čp.2 Odpadní jámka, 2 pol. 14.  
století

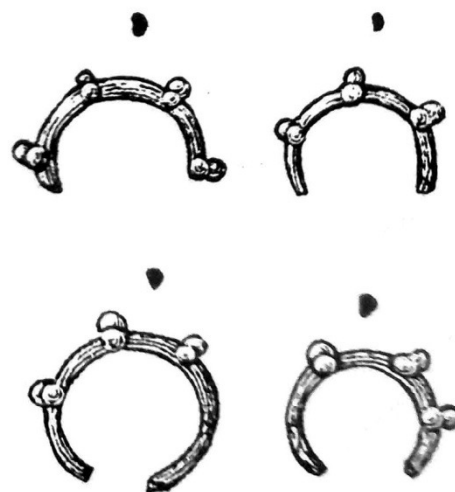
## Jiné předměty



VIII.5.



Nádobka ve tvaru jelena – zlomky  
Mečová ulice č.p. 2 odpadní jímka č4  
Původ neznámý

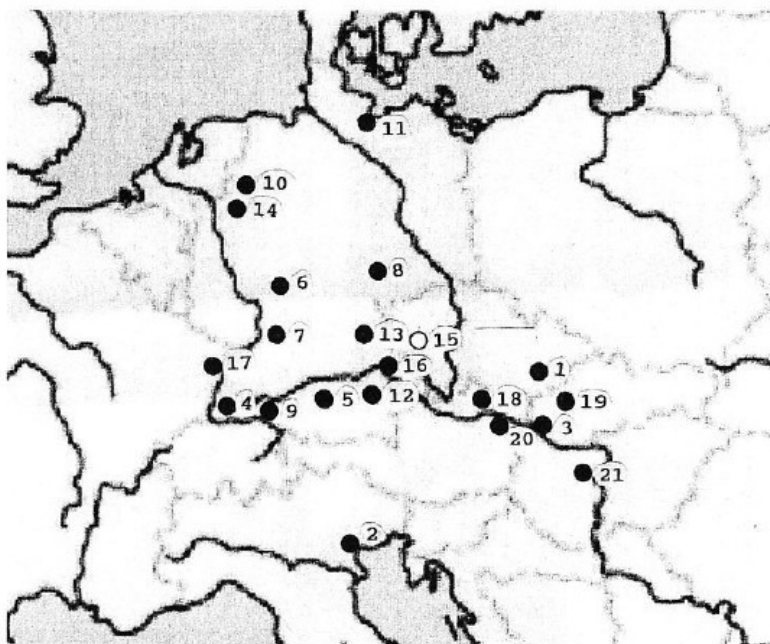


Skleněné kroužky se natavenými čtyřmi  
dvojcemi kuliček. Sklo průsvitné, žluté a zelené.  
Olovnaté sklo téměř bez koroze. Mečová ulice č2  
odpadní jímka č2

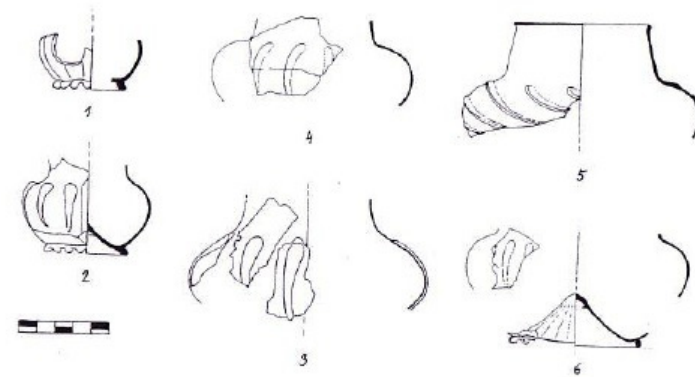
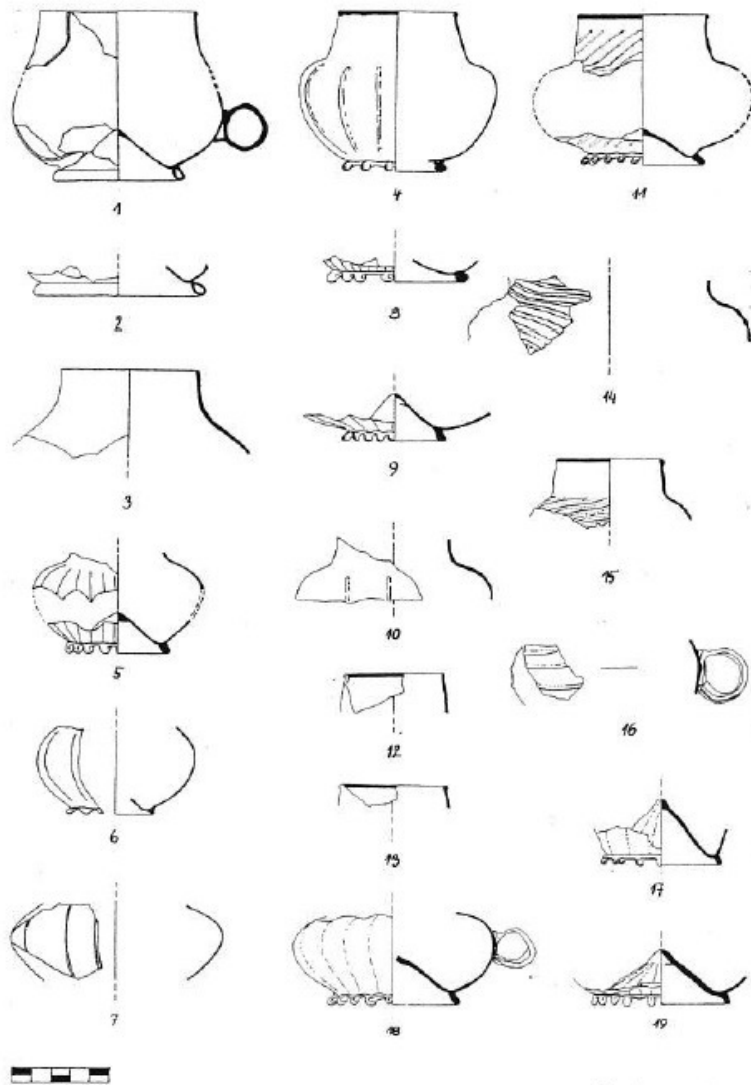
## Nový tvar - šálky

- Jsou identifikovány od poloviny 13. stol. až do závěru 14. stol. (do tohoto rozmezí patří také Brněnské nálezy)
- Šálek je charakterizován jako nádobka nižšího širšího tvaru, s výrazně baňatým tělem a odděleným ústím, buď válcovitým nebo kuželovitým
- Ouško bývá napojené na maximální výduť
- Šálky můžeme dělit na
  - Hladké
  - Šálky se svislými nebo šikmými žebry a modrým vláknem
- V Brně o častý nález (39ks) hlavní nálezy z mečové ulice č2, panenské ulice a kozí ulice.
  - Výroba šálek s jemnými žebry je stejná jako výroba skla s optickým dekorem
  - KOROZE: projevuje se jako jemný odlupující se povlak zlatavé barvy
  - Výroba šálek s výraznými žebry probíhá tak, že se do keramické nebo dřevěné formy vyfoukne rovnou celý tvar, nádobka se v ruce nedofoukává.
  - KOROZE: projevuje se zmatněním povrchu, či jemné důlky.

- Rozšíření šálků – od středního Maďarska po severozápadní německo, v úzkém pásu podél Dunaje a rýna s ojedinělými exempláři mimo toto území
- Nejčastějším typem šálku je šálek s jemnými žebry a to jak v brně, tak obecně.
- Tvar šálku je po celou dobu jeho výskytu ustálený, není doložen vývoj, má vždy 12 žeber.
- Po stoleté pomlce se objevuje na konci patnáctého století, ovšem ne s páskovými oušky ale s hákovými držadly.



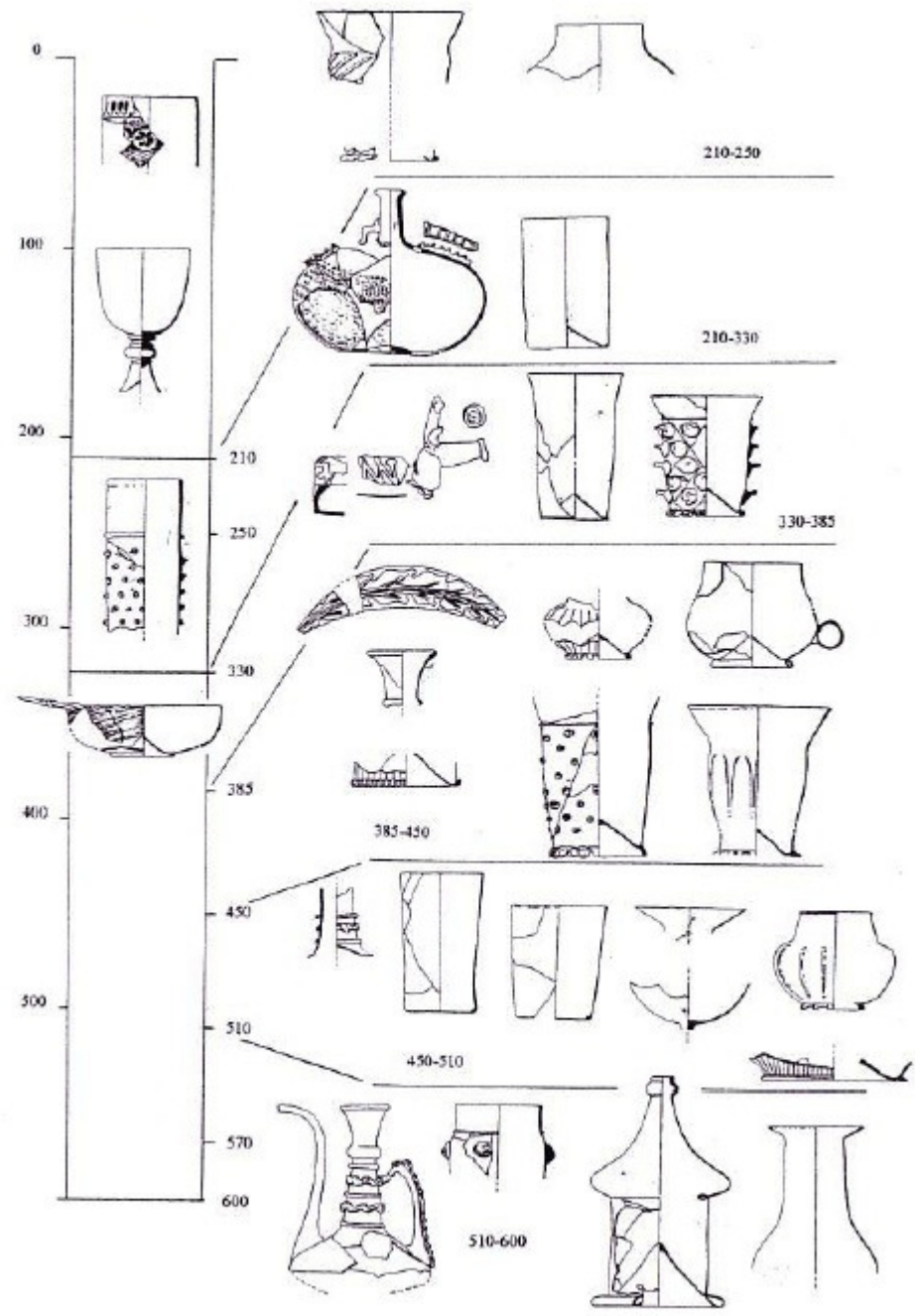
Mapa výskytu šálků v Evropě

















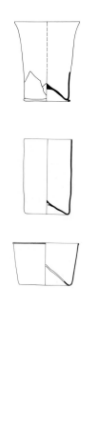

Šálky s jemnými a výraznými žebry (nahore)

Šálky hladké a šálky s jemnými žebry (vlevo)





Schematizovaný řez  
obsahem studny 4/90, Brno  
Mečová ulice č. 2.

	I.	II.	III.	IV.1.	IV.2.	IV.3.	IV.4.	IV.5.	IV.6.	
1240-1270										
1270-1350										
1350-1400										

Typologie  
Brněnského skla  
podle Hedviky  
Sedláčkové

- **1240-1270**

- Z deseti objektů pochází 48 nádob, nejzákladnějšími typy jsou: konvice, číška s optickým dekorem, nádoby z jasně zeleného skla, lahve s natavenými žebry (žlutohnědé, fialové nebo nažloutlé sklo) nejpočetnější jsou lahve s vnitřním prstencem (modré, hnědé či fialové sklo)

- **1271-1350**

- Z tohoto období nejbohatší nálezy, nejpočetnější skupinu tvoří několik variant číšek s nálepy, číšky s velkými šnekovitými nálepy jsou vždy z hnědého (hnědožlutého) skla. Dále pak číšky s nálepy vtaženými do hrotu. Na druhém místě v množství jsou lahve s vnitřním prstencem a šálky s jemnými a výraznými žebry. Výrobky s hnědé- fialové skloviny jsou na ústupu. 😊

- **1350-1400**

- V tomto období dochází k mírné obměně repertoáru skla. Vedle konvičky ze skla barvy pečeti vosku se objevují džbány, překvapivě mnoho je i stolních lahví. Naopak ubývá lahví s vnitřním prstencem, novou variantou je číška se žebry. Číšky s nálepy jsou často malých rozměrů. V předpokládaném místě markrabství se objevují výjimečné typy výrobků, mizí výrobky hnědé a fialové barvy. Stolní lahve, číšky s nálepy a poháry se objevují i na šlechtických sídlech v okolí Brna. Poprvé se objevují domácí výrobky

- **1400-1450**

- Zhruba 60% nálezů jsou domácí produkty, především číše českého typu. Se sklem se setkáváme i u chudších městských vrstev. Mizí lahve s vnitřním prstencem, číšky s nálepy jsou zastoupeny pouze variantou s hrotitými nálepy, tělo je soudkovité s nízkým okrajem. Novinku představují číšky s více bokou kupou a vysokou hladkou horní částí.

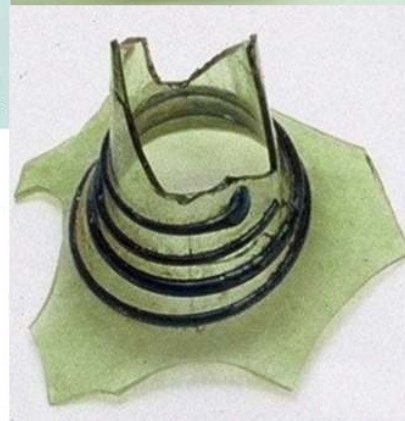
- **1450-1550**

- Náplň tohoto období je známa z několika bohatých jímek z prostředí církevních hodnostářů a městských patricijských domů a importované sklo tvoří zhruba 30% nálezů. Vyskytují se zde číšky s emaily, světlé modrozelené výrobky z německých hutí, také vysoké německé číše.

# Brněnské sklo 1240- 1270



Konvice



Fragment konvice



Láhev s vnitřním prstencem

# Brněnské sklo 1270-1350



Lahve s vnitřním prstencem



konvice



I.1.

IV.2.



Číšky s nálepy



# Brněnské sklo 1350-1400

1350 - 1400



Stolní konvice



IV.1.

Číška s  
nálepy  
vytaženým  
i do hrotu



I.1.

Konvička  
barvy  
pečetního  
vosku

# Brněnské sklo 1450- 1550





Číše Českého typu



# Zdroje

- Webové stránky archaie Brno
  - [http://www.archaiabrno.org/home\\_cs/?acc=projekt\\_sklo#ID944](http://www.archaiabrno.org/home_cs/?acc=projekt_sklo#ID944)
- Černá, E. 1994: Středověké sklo v zemích koruny české. Katalog výstavy, Most. Hana Jordánková
- Hedvika Sedláčková 2005: Skleněné šálky - "Scheuer" - ve středověkém Brně, Brno v minulosti a dnes XVIII, s. 461-483, 658.