

Malířství 19. století

zimní semestr 2012

romantismus

- Ottův slovník naučný: „[...] název v literární historii i v dějinách umění přechasto užívaný, tají v sobě obsah historicky i věcně velmi rozmanitý, různorodý a namnoze také mlhavý.“
- v dějinách umění bývá nejčastěji romantismus kladen do protikladu ke klasicismu
- něm. Romantik; angl. Romantic odpovídá spíše českému výrazu romantika

„romantická etymologie“

- starofrancouzským slovem „romance“ se označovala románská lidová mluva v protikladu k latině vzdělavců – odtud označení literární formy románu

„romantická etymologie“ – příklady použití

1) angl. adjektivum „romantick“ (17. stol.) = „jako v románě“

2) „romantický“ jako charakteristika ideální krajinomalby ve smyslu „malebný“

3) označení moderní evropské mnohonárodnostní křesťanské kultury v protikladu ke klasické antice (Christoph Martin Wieland, *Oberon*, 1780)



- Friedrich Schlegel, *Geschichte der alten und neuen Literatur* (1815).

preromantismus

- sentimentální citovost
- melancholie
- víra v nadpřirozeno

- znovuobjevení Shakespearova génia



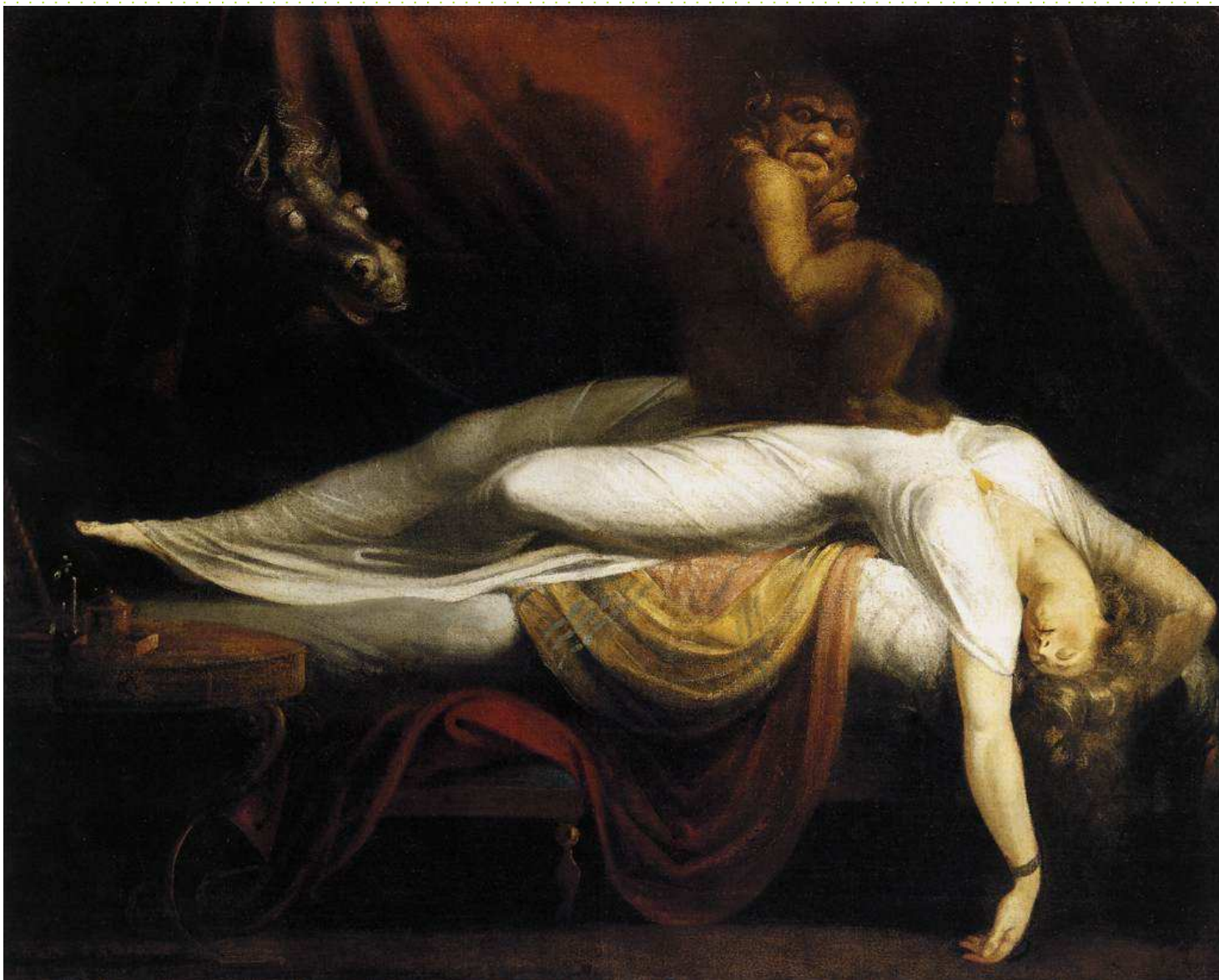
Joshua Reynolds (1723-1792), Sarah Siddonsová jako tragická múza, olej, dřevo, 236 x 146 cm, Huntington Library and Art Gallery, San Marino (California)

Johann Heinrich Füssli (též Füßli, Fuseli;
1741-1825)

- syn curyšského písaře, který se měl stát zwingliánským protestantským duchovním
- 1764 odešel do Anglie
- 1770-1778 studoval díla starých italských mistrů, z nichž nejvíce na něj zapůsobil Michelangelo
- 1786-1789 namaloval devět obrazů se shakespearovskou tematikou pro galerii W. Shakespeara v Boydellu



Johann Heinrich Füssli (1741-1825), Probouzející se Titánie, 1793-1794, olej, plátno, 169 x 135 cm , Kunsthaus, Zürich



Johann Heinrich Füssli (1741-1825), Noční můra, 1781, olej, plátno, 101 x 127 cm, Institute of Arts, Detroit



Johann Heinrich Füssli (1741-1825),
Brunhilda pohlíží na Günthera, 1807,
tužka, pero, inkoust, vymýváno, 483 x
317 mm, City Museum and Art Gallery,
Nottingham

hledání nové mytologie

- James Macpherson, *Fragments of Ancient Poetry, collected in the Higlands and translated from the Gaelic or Erse language*. Edinburgh 1760.
- *Fingal, an Ancient epic Poem (...)* composed by Ossian, the Son of Fingal (1762).



Francois-Pascal-Simon Gérard (1770-1837), Ossian vyvolává duchy zvukem své harfy na břehu řeky Lora, 1801, olej, plátno, 184,5 x 194,5 cm, Kunsthalle, Hamburg



Jean August Dominique Ingres
(1780-1867), Sen Ossianův,
1813, olej, plátno, 348 x 275 cm,
Musée Ingres, Montauban



Jean-Pierre Franque (1774-1860), Alegorie na stav Francie před návratem Napoleona z Egypta, 1810, olej, plátno, 261 x 326 cm, Louvre, Paříž

- Jiří Kotalík, K výstavě Josefa Mánesa (Poznámky a úvahy), in: Jiří Kotalík – Miloslava Seydlová – Gabriela Kesnerová, *Josef Mánes, 1820-1871* (kat. výst.). Praha 1971, s. VII-LI.

Některé shodné rysy v tvorbě romantických umělců (podle Kotalíka):

- I. podstatné znaky romantismu nalézá v „myšlenkové a fantazijní základně, která určuje vztah umělcova díla k prožívané době, k jejím dějinným událostem a společenským zápasům“
- II. vzájemné působení uměleckých oborů, směřující k synestetizmu
- III. nejprůzračnější vlastností romantismu je „symbolizace“

„romantické dílo tak zaklíná a transponuje odraz reality“ (symbolizace):

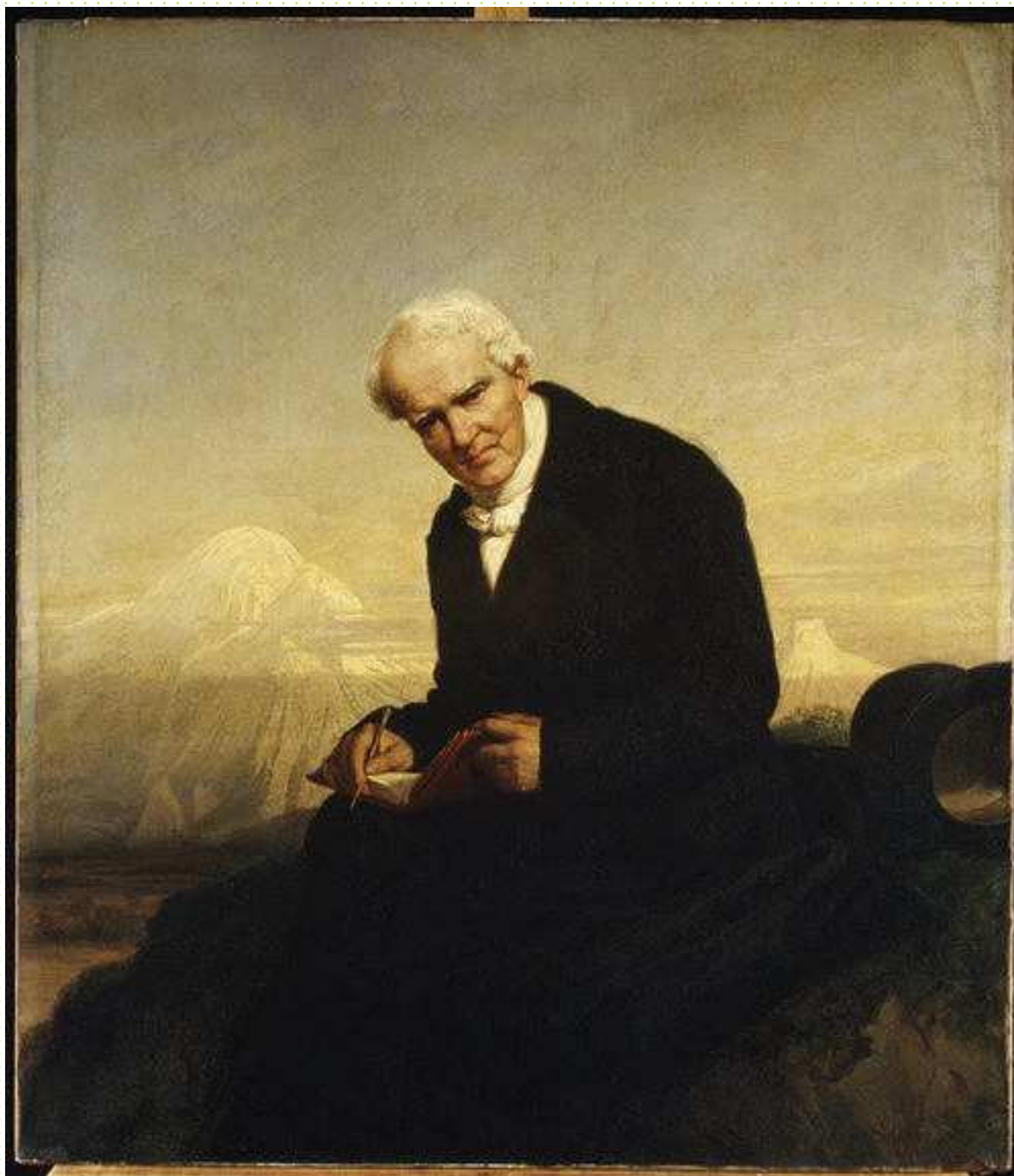
- a) ve vztahu k přírodě
- b) ve vztahu k dějinám
- c) ve vztahu k archetypickým představám
- d) ve vztahu k prostoru a hmotě

Některé shodné rysy v tvorbě romantických umělců (podle Kotalíka):

- I. podstatné znaky romantismu nalézá v „myšlenkové a fantazijní základně, která určuje vztah umělcova díla k prožívané době, k jejím dějinným událostem a společenským zápasům“
- II. vzájemné působení uměleckých oborů, směřující k synestetizmu
- III. nejprůzračnější vlastností romantismu je „symbolizace“
- VI. dominantním tvůrčím principem je pak pro romantického malíře důsledná subjektivizace

krajinomalba

- nejsilněji je zde přítomna zmiňovaná „symbolizace“ ve vztahu k přírodě
- prohloubení vztahu moderního člověka k přírodě pramenilo jednak v osvícenském sentimentalismu, jednak bylo vyvoláno postupující industrializací a urbanizací Evropy



Julius Schrader (1815-1900), Alexander von Humboldt, 1859, olej, plátno, Metropolitan Museum of Art, New York

Joseph Anton Koch (1768-1839)

- do svých 17 let byl pastýřem v tyrolských horách
- téměř celý život prožil v Římě
- vyšel z klasické komponované „ideální krajinomalby“ po vzoru Poussinově, kterou však opatřoval novým duchovním významem



Joseph Anton Koch (1768-1839), Heroická krajina s duhou, 1804-1815, olej, plátno, 188 x 171,2 cm , Neue Pinakothek, Mnichov



Joseph Anton Koch (1768-1839), Schmadribašský vodopád, 1821-22, 132 x 110 cm, Neue Pinakothek, Mnichov

Caspar David Friedrich (1774-1840)

- syn mydláře ze severoněmeckého Greifswaldu
- ve dvaceti letech odešel na kodaňskou Akademii a v roce 1798 do Drážďan (intelektuální a umělecký okruh: Ludwig Tieck, Novalis, Heinrich von Kleist; Georg Friedrich Kersting, Johann Christian Clausen Dahl, Carl Gustav Carus)
- nové pojetí krajinomalby: ikonizace krajiny



Caspar David Friedrich (1774-1840), Autoportrét, 1810, křída, papír, 228 x 182 mm, Staatliche Museen, Berlín



Caspar David Friedrich (1774-1840), Mnich na mořském břehu, 1808-1810, olej, plátno, 110 x 171,5 cm, Nationalgalerie, Berlín

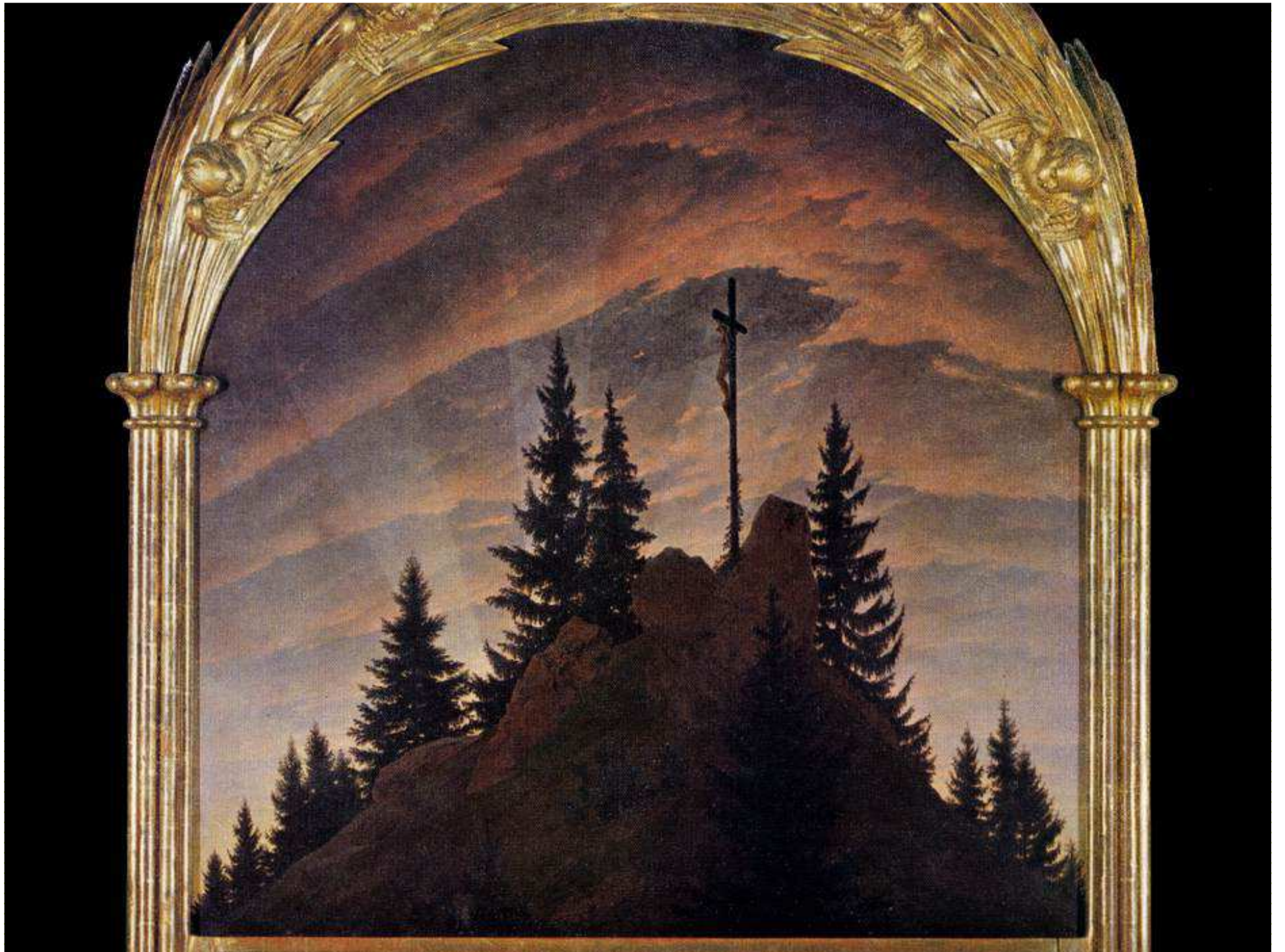


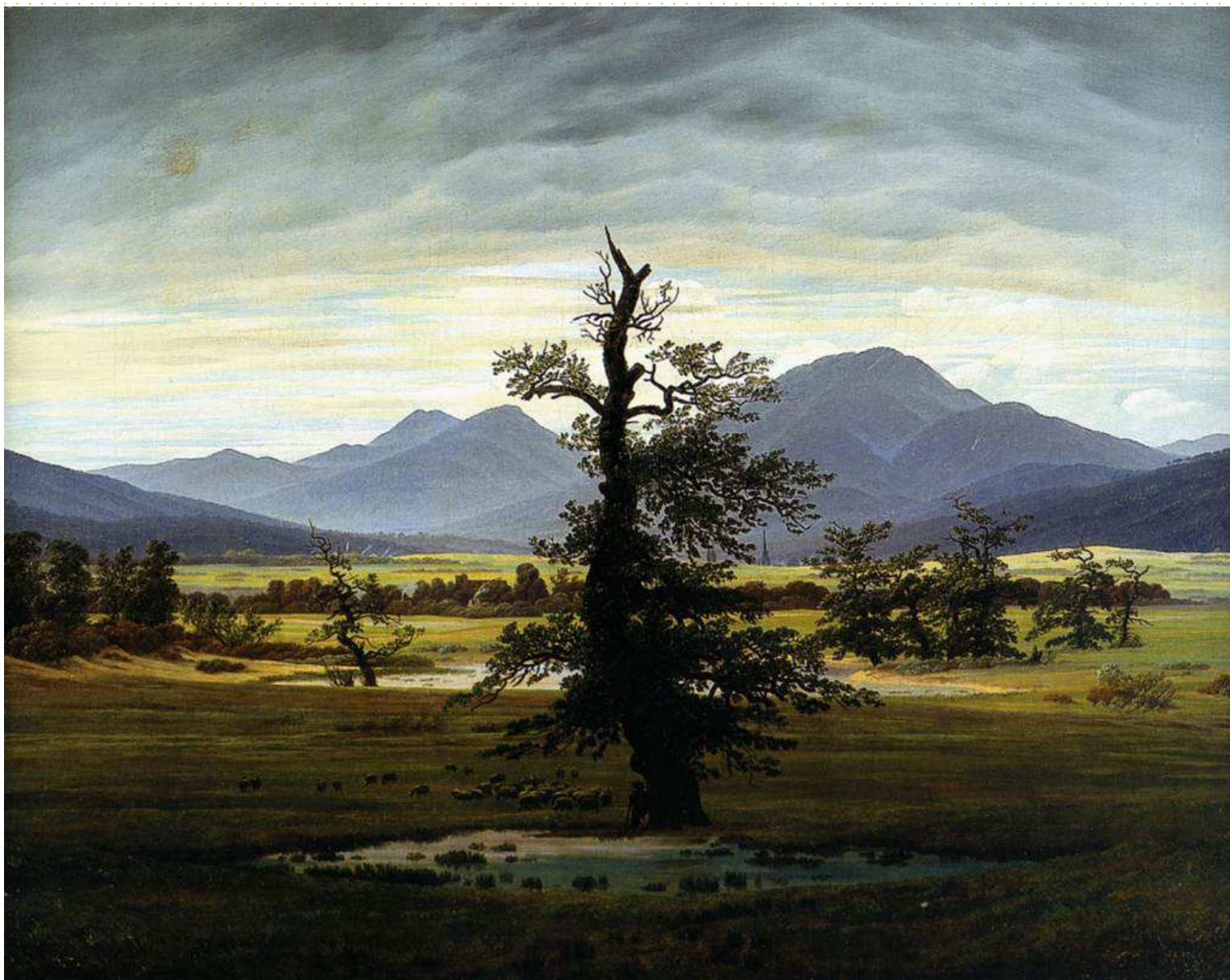
Caspar David Friedrich (1774-1840), Poutník nad mořem mlhy, kolem 1818, olej, plátno, 94,8 x 74,8 cm, Kunsthalle, Hamburg



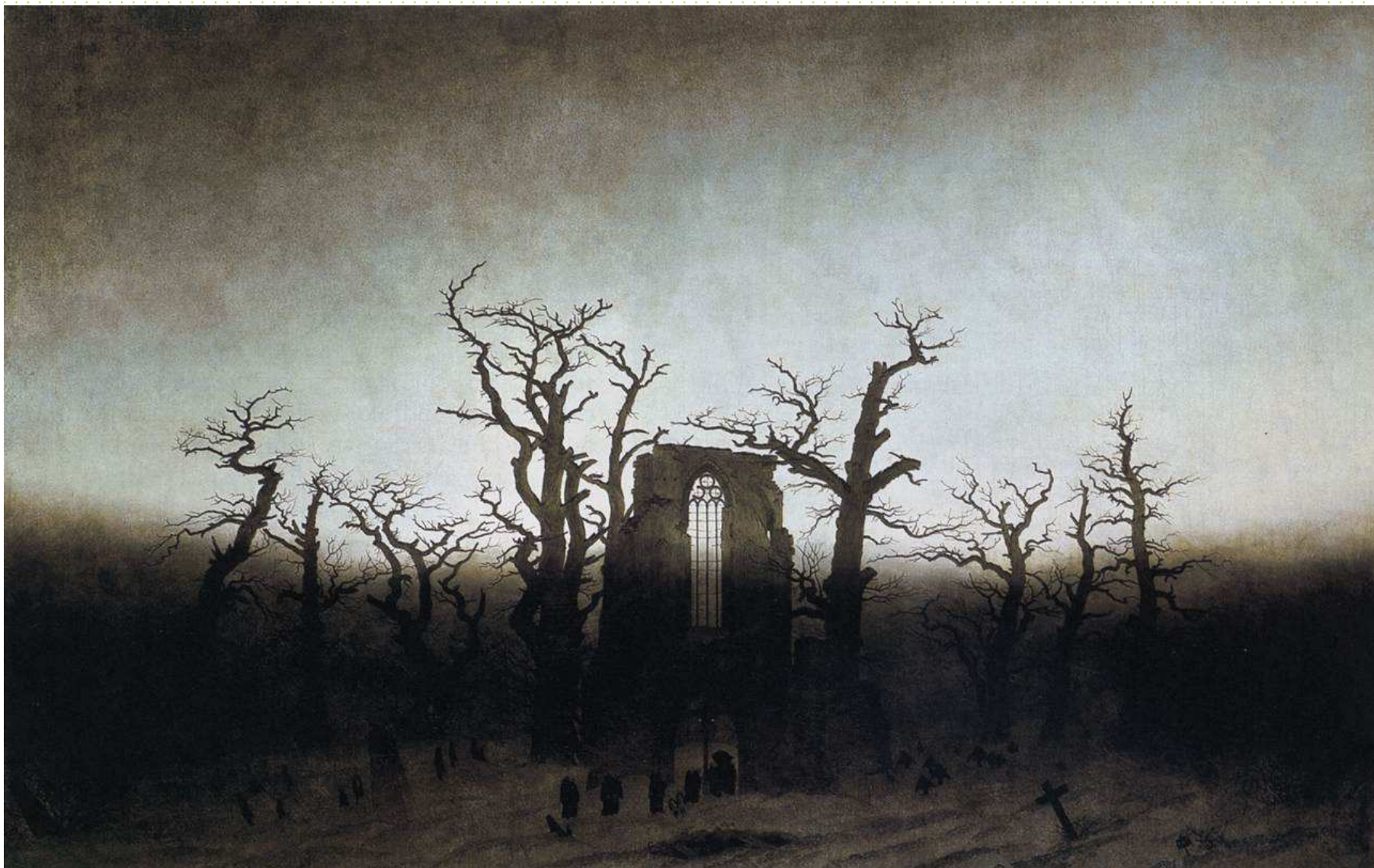
Caspar David Friedrich
(1774-1840), Děčínský
oltář (Kříž v horách), 1807-
1808, olej, plátno, 115 x
110 cm, Staatliche
Kunstsammlungen,
Dražďany

- Friedrich Wilhelm Basilius von Ramdohr vs. Caspar David Friedrich
- Friedrich spolu s Ch. A. Semlerem: zapadající slunce odkazuje k bezčasí a je „obrazem věčného všeoživujícího Boha“; „s Ježíšem zemřela nauka starého světa, čas, kdy Bůh bezprostředně putoval po světě“, obrazem křesťanské naděje v jeho druhý příchod je toto umělecké dílo
- Děčínský oltář: symbolické zpodobení transsubstanciace





Caspar David Friedrich (1774-1840), Osamělý strom, 1823, olej, plátno, 55 x 71 cm, Nationalgalerie, Berlín



Caspar David Friedrich (1774-1840), Opatství v dubovém lese, 1809-1810, olej, plátno, 110,4 x 171 cm, Nationalgalerie, Berlín



Caspar David Friedrich (1774-1840), Ledové moře (Ztroskotaná polární expedice; Ztroskotaná naděje), 1823-1824, olej, plátno, 96,7 x 126,9 cm, Kunsthalle, Hamburg