

Nadační subjekty, církevní  
právnícké osoby, organizační složky  
a příspěvkové organizace



# Nadace a nadační fondy

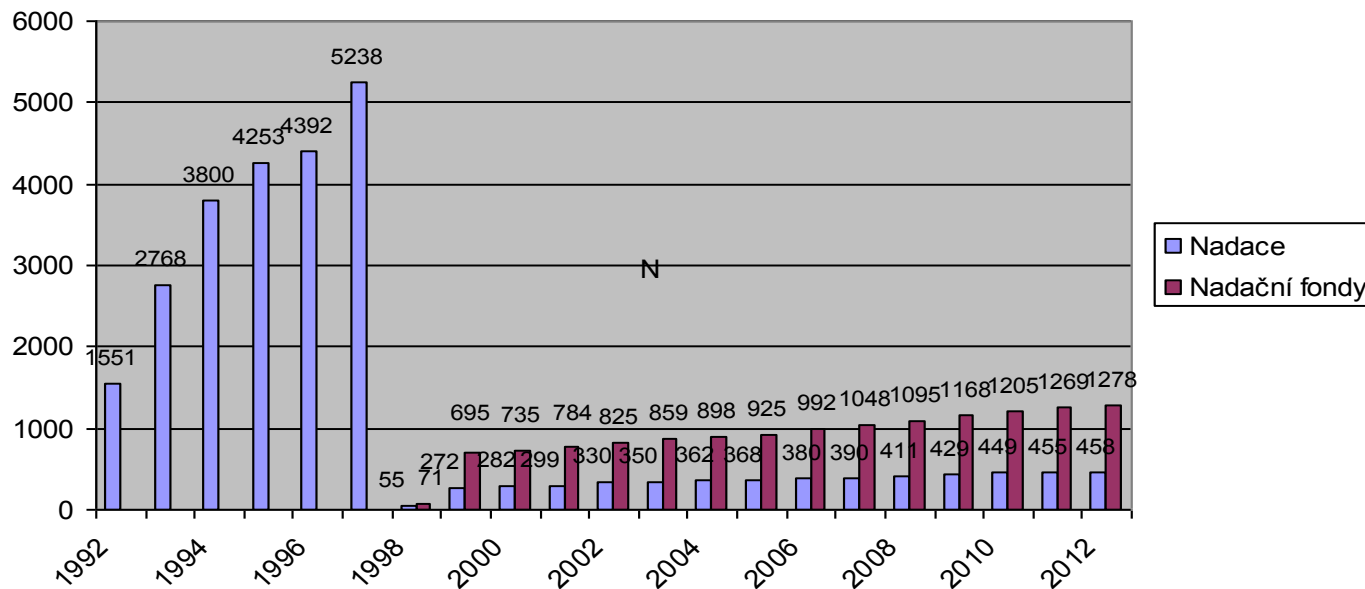
- Zřizují se podle zákona 227/1997 Sb.
- Jsou to účelová sdružení majetku zřízená a vzniklá pro dosahování obecně prospěšných cílů.
- Nadace používá k dosahování účelu, pro který byla zřízena, výnosů z nadačního jmění a ostatní majetek nadace.
- Nadační fond používá k dosahování účelu, pro který byl zřízen, všechnen svůj majetek.
- Nadační příspěvek vs. nadační dar



# Kde se s nadacemi a nadačními fondy setkáváme?

- Nadační subjekty jsou jedním ze zdrojů financování veřejného sektoru, většina těchto subjektů se vždy specializuje na určitou oblast. Existují tak nadační subjekty podporující určitou instituci ve školství, instituci zdravotně-sociální, kulturní či církevní.

Počet registrovaných nadací a nadačních fondů



# Rozdíl mezi nadací a nadačním fondem

- Výnosy nadačního jmění zapsaného v nadačním rejstříku jsou osvobozeny od daně z příjmů.
- Nadace má právo podílet se na podnikání akciových společností.
- Nadace vždy vede podvojný účetnictví bez ohledu na výši příjmů a majetku a vždy musí mít roční účetní závěrku ověřenou auditorem.
- Nadační fond na rozdíl od nadace nemusí registrovat nadační jmění, z něhož by používal pouze výnosy, ale k dosahování účelu, pro který byl zřízen, používá veškerý svůj majetek.



# Zřízení a vznik nadačních subjektů

- U nadačních subjektů obdobně jako u jiných právnických osob zapisovaných do soudních rejstříků se rozlišují dvě fáze - fáze zřízení a fáze vzniku.
- Zřízení – zakládací listina (u jednoho zřizovatele) nebo písemná smlouva mezi více zřizovateli
- **Vznik – nadační subjekt vzniká dnem zápisu do nadačního rejstříku. Návrh na zápis do nadačního rejstříku podává zřizovatel.**
- Základním limitujícím faktorem při založení nadace je požadavek zákona na **minimální výši nadačního jmění v hodnotě 500 000 korun.**
- nadační jmění může být tvořeno pouze peněžními prostředky, cennými papíry, nemovitými a movitými věcmi, jakož i jinými majetkovými právy a jinými majetkovými hodnotami, které splňují předpoklad trvalého výnosu a neváznou na nich zástavní práva.



# Orgány nadace

- Správní rada
- Dozorčí rada nebo revizor



# Zrušení a zánik nadace

- Zrušení nadace
  - Dosažením účelu
  - Rozhodnutím správní rady o sloučení
  - Rozhodnutím soudu
  - Vyhlášením konkurzu
- Zánik nadace probíhá výmazem z rejstříku
- Zrušení s likvidací nebo bez likvidace



# Použití majetku nadace

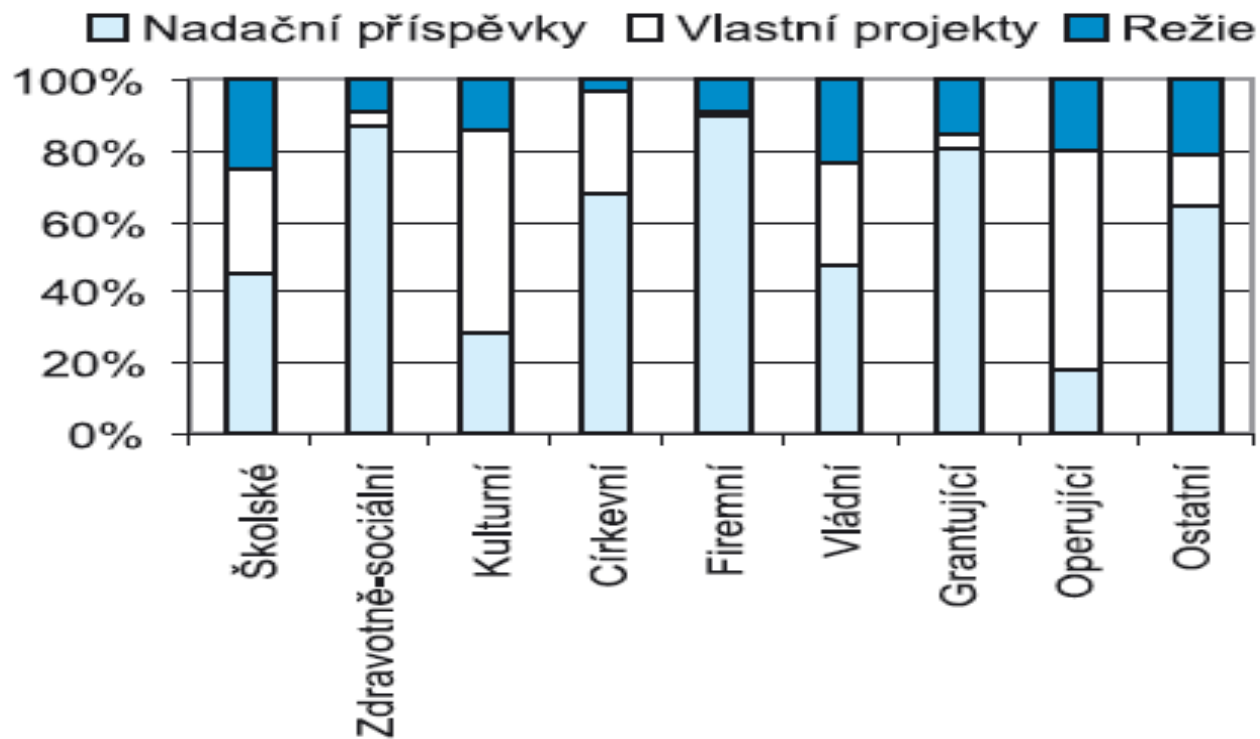
- Použití jen v souladu s účelem, za jakým nadace zřízena
- Náklady na správu nadace musí být vedeny odděleně
- Peněžní prostředky tvořící součást nadačního jmění jsou buď uloženy na účtu, nebo mohou být použity na nákup cenných papírů či nemovitosti
- Nadace/nad. fond nesmí podnikat, smí však:
  - Pronajímat nemovitosti
  - Pořádat loterie, tomboly, veřejné sbírky, společenské, kulturní a sportovní akce





# Použití majetku nadace - režie

Graf 8.1 Struktura výdajů nadací podle typologie

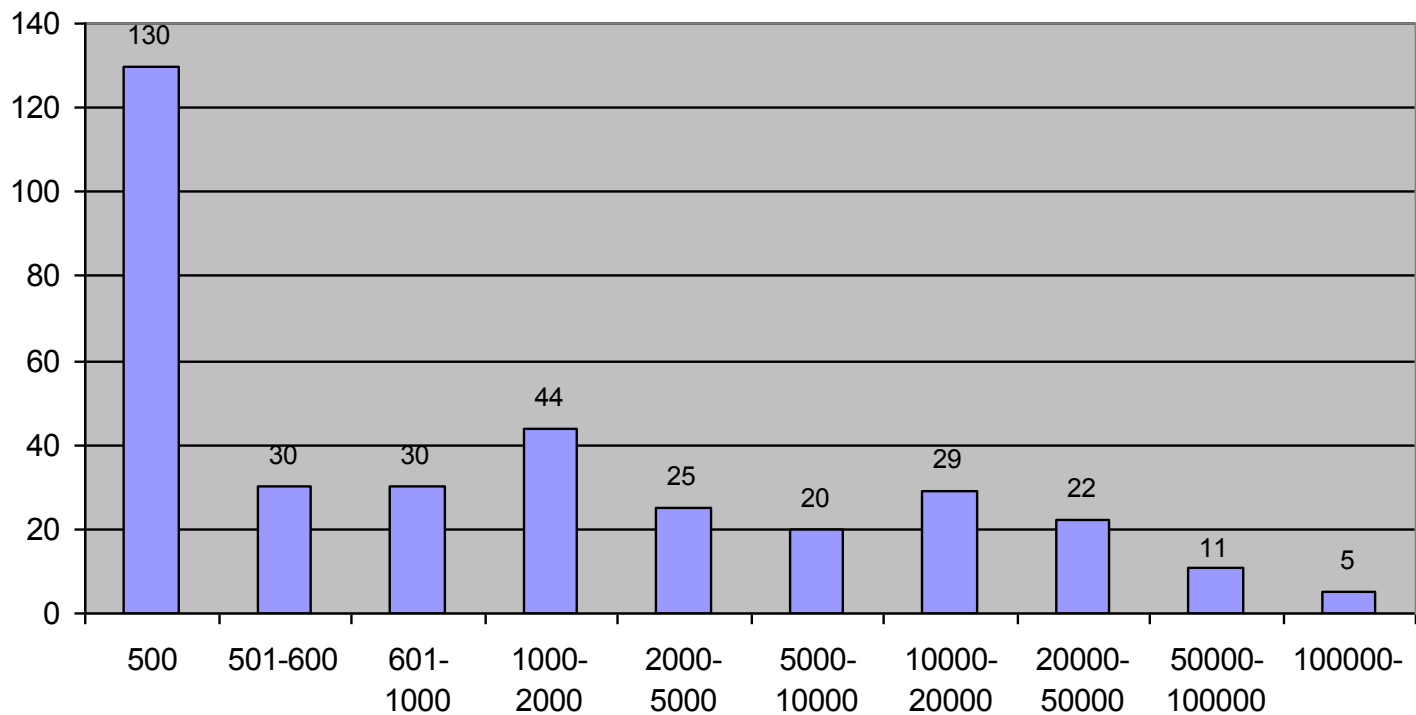


# Výzkum nadačních subjektů

- ➔ Velikost registrovaného nadačního jmění k 31.12.2002 dosáhla 3 387 milionů Kč. S ostatním majetkem námi sledovaných nadací byl celkový majetek nadací téměř 4,5 miliard korun. Majetek sledovaných nadačních fondů dosahoval necelých 200 milionů Kč.
- ➔ Více než třetina nadací má zapsané nadační jmění v nejnižší možné výši, tedy 500 tis. Kč. Dvě třetiny nadací má nadační jmění menší než 2 mil. Kč.
- ➔ Dvanáct největších nadací vlastní více než polovinu veškerého nadačního jmění.

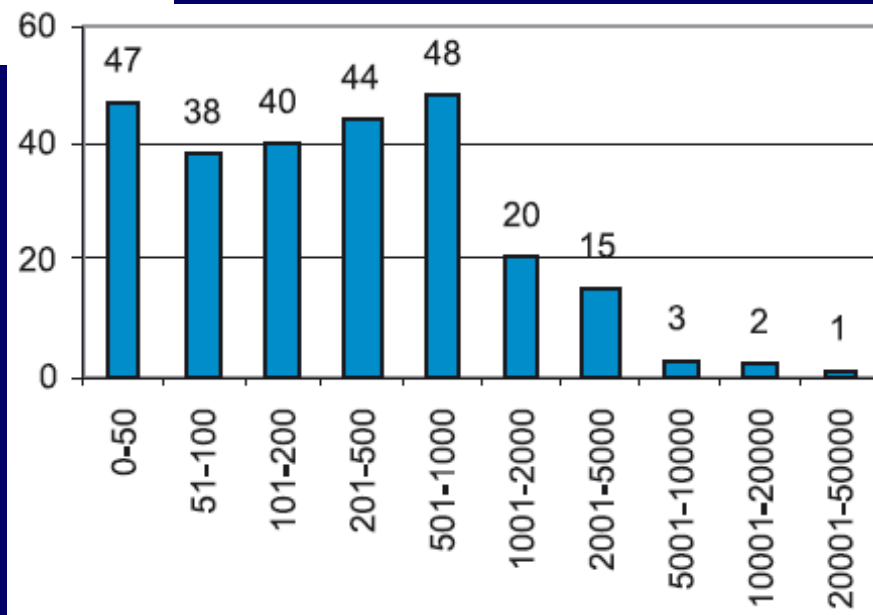
# Majetek nadací

Rozdělení nadací podle velikosti nadačního jmění (v tis.)



# Majetek nadačních fondů

- Více než 90% fondů má menší majetek než 1 mil. Kč.
- Větší majetek než 5 mil. Kč je u nadačních fondů zcela výjimečný.
- Čím větší majetek má nadační fond, tím více ho investuje do cenných papírů a nemovitostí. Naopak, čím menší majetek má nadační fond, tím více ho ponechává v peněžních prostředcích a v movitých věcech.

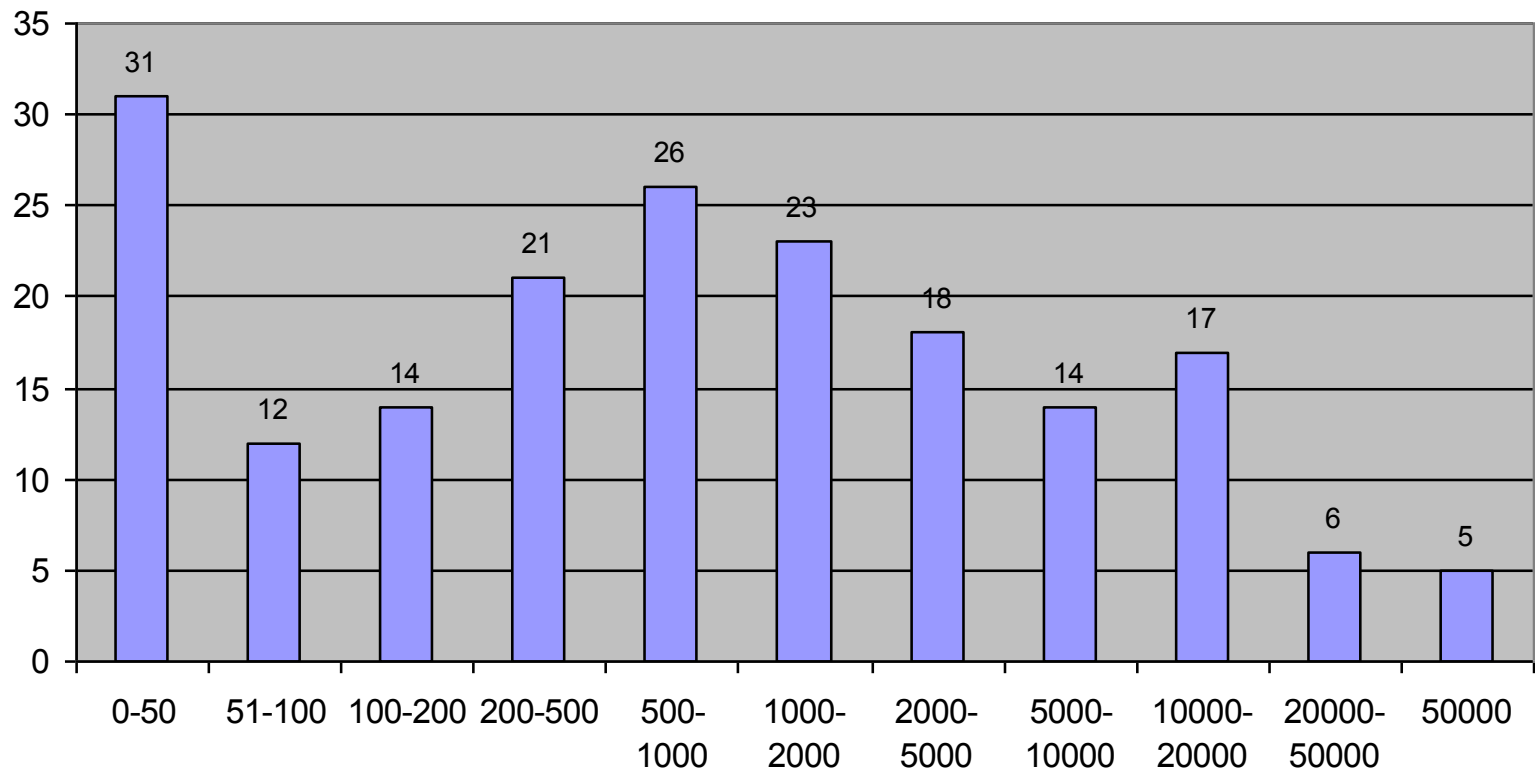


# Příjmy nadačních subjektů

- Příjmy nadací dosahovaly v roce 2002 více než 1 100 mil. Kč, nadační fondy měly příjmy 250 mil. Kč.
- Více než polovina nadací a více než čtyři pětiny nadačních fondů mělo celkový příjem nižší než 1 mil. Kč.



### Příjmy nadací (v tis. Kč)

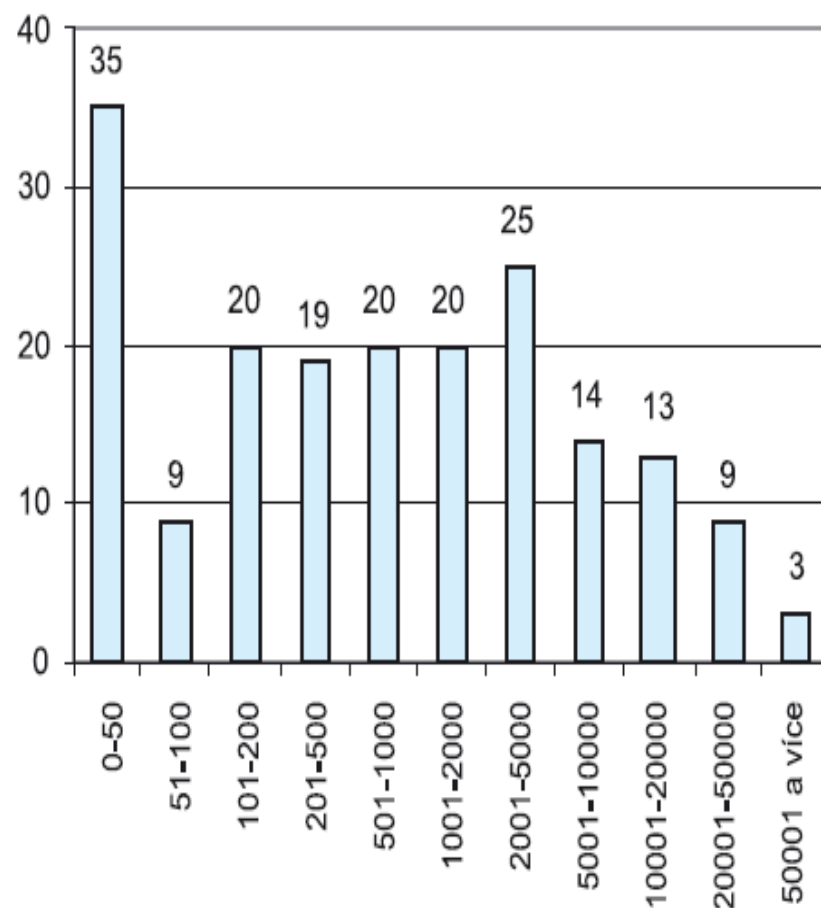


# Výdaje nadačních subjektů

## 8.2.2 Výdaje nadací podle velikosti

- Jen pětina nadací má celkové výdaje vyšší než 5 mil. Kč.
- Čím větší má nadace výdaje, tím menší je podíl výdajů na režii.
- Příjemci NIF vydali na nadační příspěvky v průměru zhruba 8 mil. Kč, ostatní nadace zhruba 2 mil. Kč.
- Celkové výdaje nadací na režii byly vyšší než výdaje na realizaci vlastních projektů.

Graf 8.2 Počet nadací podle velikosti výdajů



# Církevní právnické osoby

Církev či náboženská společnost **vzniká**  
dobrovolným sdružováním fyzických osob  
Církev **se stává právnickou osobou** registrací,  
splňující podmínky uvedené v zákoně 3/2002

Církevní právnická osoba vzniká založením  
příslušným orgánem registrované CNS podle  
jejího základního dokumentu. Tento orgán pak  
podá návrh na evidenci církevní právnické osoby





<b>Církev / Náboženská společnost</b>	<b>Sbory, farnosti, obce</b>	<b>Vyšší org. složky</b>	<b>Charity a diakonie</b>	<b>Řeholní řády</b>	<b>Jiné CPO</b>	<b>CELKEM</b>	<b>%</b>
Apoštolská církev	37	~	1	~	3	<b>41</b>	0,83
Bratrská jednota baptistů	33	~	~	~	~	<b>33</b>	0,67
Církev adventistů sedmého dne	143	2	~	~	~	<b>145</b>	2,94
Církev bratrská	57	~	11	~	~	<b>68</b>	1,38
Církev československá husitská	298	5	4	~	1	<b>308</b>	6,23
Církev Ježíše Krista Svatých posledních dnů	~	~	~	~	~	<b>0</b>	0,00
Církev Křesťanská společenství	49	~	~	~	~	<b>49</b>	0,99
Církev řeckokatolická	25	1	~	~	~	<b>26</b>	0,53
Církev římskokatolická	3 168	13	177	170	53	<b>3 581</b>	72,49
Česká hinduistická náboženská společnost	~	~	~	~	~	<b>0</b>	0,00
Českobratrská církev evangelická	263	14	32	~	~	<b>309</b>	6,26
Evangelická církev augsburského vyznání v ČR	3	~	~	~	~	<b>3</b>	0,06
Evangelická církev metodistická	15	~	6	~	~	<b>21</b>	0,43
Federace židovských obcí v České republice	10	~	~	~	1	<b>11</b>	0,22
Jednota bratrská	18	~	~	~	~	<b>18</b>	0,36
Křesťanské sbory	35	~	~	~	~	<b>35</b>	0,71
Luterská evangelická církev a. v. v České republice	1	~	~	~	~	<b>1</b>	0,02
Hnutí Hare Krišna	~	~	~	~	2	<b>2</b>	0,04
Náboženská společnost českých unitářů	3	~	~	~	~	<b>3</b>	0,06
Náboženská společnost Svědkové Jehovovi	160	~	~	~	~	<b>160</b>	3,24
Novoapoštolská církev v ČR	~	~	~	~	~	<b>0</b>	0,00
Obec křesťanů v České republice	~	~	~	~	~	<b>0</b>	0,00
Pravoslavná církev v českých zemích	74	2	~	5	~	<b>81</b>	1,64
Slezská církev evangelická augsburského vyznání	21	5	1	~	~	<b>27</b>	0,55
Starokatolická církev v České republice	18	~	~	~	~	<b>18</b>	0,36
<b>CELKEM</b>	<b>4 431</b>	<b>42</b>	<b>232</b>	<b>175</b>	<b>60</b>	<b>4 940</b>	<b>100,00</b>
%	80,70	0,85	4,70	3,54	1,21	100	

# Organizace veřejné správy

- Organizační složka
  - Dříve rozpočtová organizace
- Příspěvková organizace



# Organizační složka ÚSC

- vzniká a zaniká rozhodnutím zastupitelstva územního samosprávného celku (ÚSC)
- při jejím zřízení musí zřizovatel vydat zřizovací listinu (její náležitosti předepisuje zákon)



- není samostatnou právnickou osobou
- její zaměstnanci jsou zaměstnanci obce nebo kraje
- není účetní jednotkou - příjmy a výdaje (rozpočet) organizační složky jsou obsaženy v rozpočtu jejího zřizovatele.



- samosprávný celek ji bude zřizovat tehdy, pokud zajišťované činnosti:
  - nebudou vyžadovat velký počet zaměstnanců,
  - nebudou potřebovat složité strojní či technické vybavení,
  - nebudou vnitřně nebo jinak organizačně členěné
  - nebudou vstupovat do složitých ekonomických nebo právních vztahů
- např. Kulturní a informační centra, knihovny, atd.



# Příspěvková organizace ÚSC

- vzniká a zaniká rozhodnutím zastupitelstva územního samosprávného celku
- je účetní jednotkou
- při založení PO zřizovatel vydá zřizovací listinu a podá návrh na její zápis do obch. rejstříku
- Např. Dětské centrum Brno



- je samostatnou právnickou osobou, která má ve správě majetek svého zřizovatele (vymezený ve zřizovací listině. Tato správa se řídí přesně vymezenými majetkovými právy, rovněž vymezenými ve zřizovací listině)
- okruhy tzv. doplňkové (nyní hospodářské) činnosti PO jsou též vymezeny ve zřizovací listině a jsou sledovány odděleně od činností hlavních



# Shrnutí

	Založit může	Vzniká	Účel	Zaniká	Majetek při zániku bez likvidace
Občanské sdružení	3 fyzické osoby, alespoň jedna starší 18 let; stanovy	Registrací stanov na Ministerstvu vnitra ČR	Vzájemná prospěšnost členům sdružení.	Dobrovolně nebo rozhodnutím MV ČR	Dle rozhodnutí valné hromady
Obecně prospěšná společnost	Fyzická nebo právnická osoba, či více osob, zakládací smlouva	Zápisem do rejstříku u rejstříkového soudu	Obecná prospěšnost všem.	Dobrovolně nebo rozhodnutím soudu. Výmazem z rejstříku.	Majetek přechází na o.p.s. podobného zaměření, pokud není zájemce, je nabídnut obci k poskytování ops, pokud obec nechce, pak propadá státu
Nadace a nadační fond	Fyzická nebo právnická osoba, či více osob, zakládací listina či zakládací smlouva	Zápisem do rejstříku u rejstříkového soudu	Různý.	Dobrovolně nebo rozhodnutím soudu. Výmazem z rejstříku.	Majetek přechází na nadaci podobného zaměření, pokud není zájemce, je nabídnut obci, pokud obec nechce, pak propadá státu
Církevní právnická osoba	Ústřední orgán církve	—	Různý.	Dobrovolně.	Majetek je převeden na jinou CPO.
Organizační složka ÚSC	Zastupitelstvo obce či kraje	Vydáním zřizovací listiny	Zajišťování veřejných služeb.	Rozhodnutím zastupitelstva obce či kraje	Nemá vlastní majetek, využívá majetek zřizovatele
Příspěvková organizace	Zastupitelstvo obce či kraje	Vydáním zřizovací listiny a zápisem do Obchodního rejstříku.	Zajišťování veřejných služeb.	Rozhodnutím zastupitelstva obce či kraje	Vrací se zřizovateli.

