

Úvod do uměnovědných studií

Co je kultura?

Malé opakování

- ▶ Kdo ve svém díle ztotožnil estetický a vkusový soud?
- ▶ Rozdíl mezi kritikou a estetickým hodnocením?
- ▶ Podstat vkusu v Anglii v 18. století?
- ▶ Dvě základní (společenské) role kritiky?
- ▶ Co je vkus podle Pierra Bourdieu?
- ▶ Jaký je vztah mezi estetickou a uměleckou hodnotou?



Rané dějiny pojmu kultura

- ▶ etymologie – colere (pěstovat, zušlechtovat, chránit)
 - ▶ latinské slovo *cultura* (péče, původně obdělávání půdy – *agri cultura*)
- ▶ Marcus Tullius Cicero (106-43 př. n. l.) hovoří o filozofii jako *kultuře ducha* – nová dimenze pojmu
- ▶ Péče o půdu → péče o duši → zdokonalování národů → zdokonalování lidstva
- ▶ ve středověku se nevyskytuje často, renesance a humanismus obnovují antickou tradici a pojem získává konotace oddělující člověka a přírodu
- ▶ Samuel von Pufendorf (1632 –1694) – německý historik a právník – používá pojmu kultura bez dalšího upřesnění (dříve *cultura juris*, *cultura scientiae*) jako samostatné lexikální jednotky



Na cestě k modernímu pojmu kultury

- ▶ Osvícenství – **hodnotový (axiologický) pojem kultury** jako zdokonalování, zušlechtění a zjemnění duševních a tělesných vlastností člověka
- ▶ Johann Gottfried Herder (1744-1803) /
 - ▶ dějinný proces – jako postupný a zákonitý vývoj, v němž musí rozum a spravedlnost vést k upevnění lidskosti



Na cestě k modernímu pojmu kultury

- ▶ Nástup moderních věd – historiografie a antropologie - uvádí do oběhu **hodnotově neutrální, deskriptivní pojem kultury** (E.B.Tylor)
- ▶ Kulturní relativismus
- ▶ Kulturní pesimismus (Heidegger, Adorno)



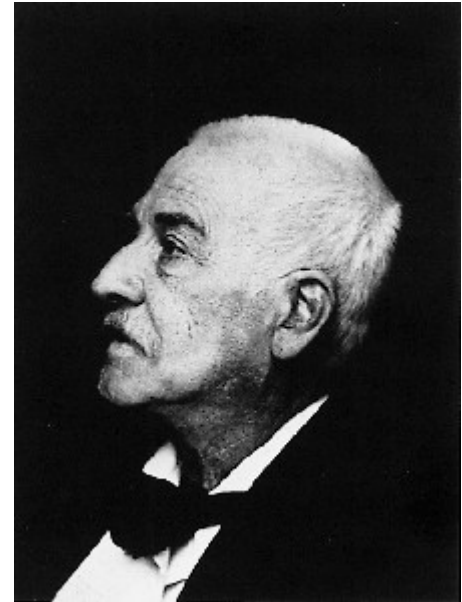
Normy chování (četba)

- ▶ První takovou kodifikovanou soustavou pravidel chování označuje francouzský výraz *courtoisie* (angl. *courtesy*, it. *cortezia*, něm. *hövescheit*). Ve středověku se tak označoval způsob chování, který byl závazný pro příslušníky *dvora*. Soustava příkazů a zákazů se vytvořila nejprve na dvorech velkých feudálních suverénů a později se postupně rozšířila na širší vrstvy společnosti. O tom, že tato soustava stojí na počátku souvislého procesu civilizace, svědčí i v češtině slova dodnes užívaná pro „slušné“ chování: **zdvořilost**, **dvornost**.
- ▶ Ve druhé čtvrtině 16. století se pro normy chování rozšířil nový výraz *civilitéé*. Tento stav dokumentují četná humanistická pojednání určená k poučení mladíků z vyšších vrstev - např. *De civilitate morum puerilium* (1530) od **Erasma Rotterdamského**.



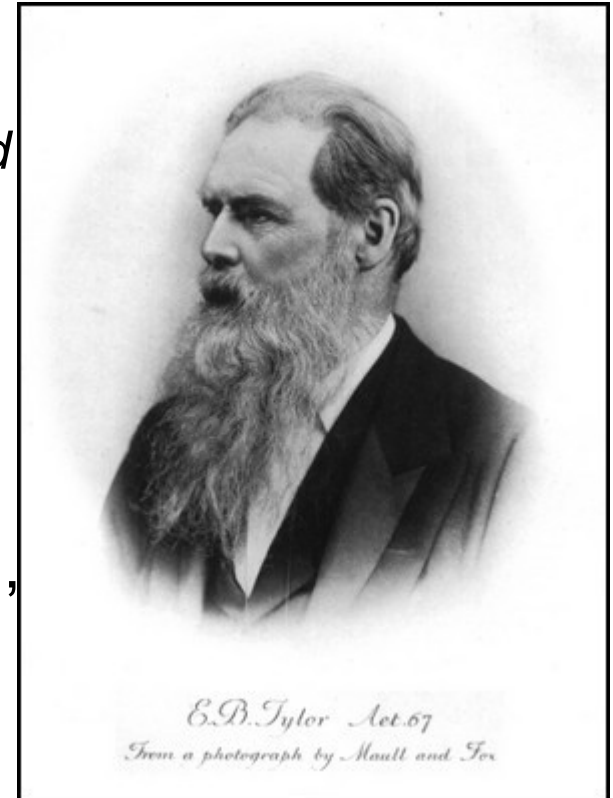
Historiografie (četba)

- ▶ postupně se prosazuje pojem kultury jako celku vztaženého ke kolektivnímu nositeli a době
- ▶ Jacob Burckhardt (1818-1897): *Kultur der Renaissance in Italien*, 1860, používá pojem *Kulturepoche*. Jeho dějiny se týkají mocenské struktury, politiky, mentality, životního způsobu, náboženství i umění



Etnologie/kulturní antropologie (četba)

- ▶ Edward Burnett Tylor (1832–1917), britský antropolog, autor významných spisů *Researches into the Early History of Mankind and the Development of Civilization* (1865), *Primitive Culture* (1871) a *Anthropology* (1881)
- ▶ „Kultura neboli civilizace (...) je komplexní celek zahrnující vědění, přesvědčení, umění, zákony, morálku, tradici a veškeré další schopnosti a zvyklosti, které lidé získávají díky tomu, že jsou členy společnosti.“



Typologie 1

- ▶ Kultura jako proces
 - ▶ Marx, Freud, Huizinga
- ▶ Kultura jako struktura



Typologie 2

- ▶ Teoretické vymezení

- ▶ Vzory
- ▶ Hodnoty
- ▶ Orientace

- ▶ Praktické vymezení

- ▶ Normy
 - ▶ Instituce
-



Další pojmy

- ▶ Kultura
- ▶ Civilizace

- ▶ Antropologické přístupy
 - ▶ Kultura jako globální celek
 - ▶ Kultura jako model chování



Typologie pojmu kultura (četba)

- ▶ **Tradiční axiologické pojetí kultury**, vycházející z humanistické a osvícenské tradice používání tohoto pojmu ve filozofii a uměnovědách. Axiologická koncepce kultury je výrazně hodnotící. Omezuje rozsah třídy kulturních jevů pouze na sféru pozitivních hodnot, které přispívají ke kultivaci a humanizaci člověka a k progresivnímu rozvoji lidské společnosti. Do kultury jsou tak tradičně zahrnovány zejména takové oblasti duchovních hodnot společnosti jako umění, věda, literatura, osvěta, výchova, ušlechtilé a pokrokové ideje apod.
- ▶ **Globální antropologické pojetí kultury**, zahrnující do kultury nejen pozitivní hodnoty, ale všechny nadbiologické prostředky a mechanismy, jejichž prostřednictvím se člověk jako člen společnosti adaptuje k vnějšímu prostředí. Antropologické pojetí kultury nemá hodnotící funkci. Díky tomu lze charakterizovat a klasifikovat různá společenství v čase a prostoru podle jejich specifických kulturních prvků a komplexů. To umožňuje komparativní výzkum **sociokulturních** systémů (kultur, subkultur, kontrakultur) v čase a prostoru. Být kulturním antropologem z tohoto hlediska znamená studovat způsob života typický pro určitou společnost. Antropologické pojetí kultury chápáné jako systém **artefaktů, sociokulturních** regulativů a idejí sdílených a předávaných členy určité společnosti se prosadilo zejména v sociální a kulturní antropologii, archeologii, etnografii, etnologii, sociologii, psychologii a kulturologii.

(Václav Soukup: *Přehled antropologických teorií kultury*. Praha 2000)



Kultura a civilizace (četba)

- ▶ Rozdíl mezi francouzským a anglickým územ na straně jedné a německým na straně druhé:
 - ▶ **Francouzi a Angličané** – vyjadřují slovem civilizace hrdost na význam vlastního národa, na pokrok Západu a lidstva jako takového.
 - ▶ **V německém literárním jazyce** se pojem civilizace vztahuje na to, co je pouze vnějškové, co je na povrchu lidské existence. Hrdost na vlastní výsledky, hodnoty, je obsažena v pojmu kultura. Tento pojem se v Německu obvykle vztahuje na duchovní, umělecké a náboženské skutečnosti, oblast politická, hospodářská a v užším smyslu společenská je vyloučena. Zatímco civilizace označuje proces, který neustále míří kupředu a ve kterém jednotlivé kroky nabývají významu právě jen v rámci tohoto procesu jako jeho stupně, německý pojem kultura se vztahuje na lidské výtvoř, které prostě „jsou tady“, které jsou hodnotami samy o sobě.



Proces civilizace

- ▶ N. Elias, *O procesu civilizace*, 1939
- ▶ Rostoucí diferenciaci a komplexnost
- ▶ Proměny lidského chování od středověku do doby moderní doby: mění se nejen formy vzájemné provázanosti lidí, ale i sami lidé
 - ▶ psychogeneze civilizace – rozvoj osobnostních struktur a způsobů chování
 - ▶ sociogeneze civilizace – jak se mění nerovnost, moc a řád



Eliasova teorie civilizace (četba)

- ▶ Podle Eliase je proces **civilizace dlouhodobým procesem, který probíhá jedním směrem - k rostoucí diferenciaci a komplexnosti společenských celků** a s tím související rostoucí regulací lidské psychiky a afektů. Jde o proces, který není jednotlivci nijak plánován. Historické změny, které přináší, jsou *nezamýšlenými důsledky jednání*.
- ▶ Mechanismus procesu civilizace Elias popisuje takto: „Od nejranějších dob západních dějin až po současnost se pod silným tlakem konkurence stále více diferencují společenské funkce. Čím více se funkce diferencují, tím větší je jejich počet, a tedy i počet lidí, na kterých jednotlivec závisí při svém konání (...). Musí být navzájem koordinováno chování stále většího počtu lidí a předivo jednání musí být stále přesněji proorganizováno, aby v tomto předivu jednotlivé jednání (akce) splnilo svou společenskou funkci. Jednotlivec je nucen regulovat své chování stále diferencovanějším, stejnoměrnějším a stabilnějším způsobem. (...) Pro změny psychického aparátu během procesu civilizace je charakteristické právě to, že diferencovanější a stabilnější regulace chování je jednotlivému člověku vštěpována od malička jako automatismus, jako sebepřinucení, jemuž se nemůže ubránit, ani když to ve svém vědomí chce. (Elias 1969 II.: 316–317).“

Psycholingvistika

- ▶ Sapir-Whorfova hypotéza
 - ▶ 30. léta 20. stol.
 - ▶ Pojetí reálného světa je vystavěno na jazykových zvyklostech dané komunity

- ▶ Kritika: myšlení nelze ztotožnit s jazykem

Kultura a sociální skupiny

- ▶ Identifikace a reprezentace
- ▶ Formace a diferenciacie

- ▶ Rizika
 - ▶ Národní šovinismus
 - ▶ Stavovská exkluzivita
 - ▶ Elity a masa



Enkulturation (sociální psychologie)

- ▶ enkulturation (socializace)
- ▶ mezigenerační výměna
 - ▶ Vždy jsou předávány a přejímány jen ta kulturní prvky, které mají platnost (funkci, místo v struktuře, nesou symbolický obsah).
 - ▶ Nelze tvrdit, že by kultura byla stabilní a neměnná – ale skrze udržování vybraných jevů, jež jsou nazírány jako podstatné, je poctována
- ▶ stabilita (kontinuita) kultury – role generací v předávání kultury



Kulturální studia

- ▶ Problematizace pojmu kultury
- ▶ Sdílené sociální významy – znaky
- ▶ Jazyk (a sociální diferenciacce)
- ▶ Symbolické vytváření

