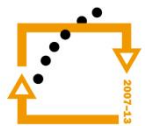




MINISTERSTVO ŠKOLSTVÍ,
MLÁDEŽE A TĚLOVÝCHOVY



**OP Vzdělávání
pro konkurenceschopnost**



INVESTICE
DO ROZVOJE
VZDĚLÁVÁNÍ



A. Konstrukce staveb

B. NPU (Národní památkový ústav)

zákony

Zákon . 20/1987 Sb., o státní památkové péči.

Zákon . 242/1992, kterým se mění a doplňuje zákon NR . 20/1987 Sb., o státní památkové péči, ve znění zákona NR . 425/1990 Sb., o okresních úradech, úprav jejich působnosti a n kterých dalších opatřeních s tím souvisejících.

Zákon . 361/1999 Sb., kterým se mění zákon . 20/1987 Sb., o státní památkové péči, ve znění **zákona . 242/1992**.

Zákon o státní památkové péči . 20/1987 Sb., ve znění pozdějších změn obsažených v zákonech . 242/1992 Sb., . 361/1999 Sb. a . 61//2001 Sb., . 122/2000 Sb., . 132/2000 Sb., . 146/2001 Sb. a . 320/2002 Sb., účinný ke dni 1. ledna 2003.

Zákon . 114/1992 Sb., o ochraně přírody a krajiny

B1. SHP

B2. OPD

<http://www.npu.cz/>

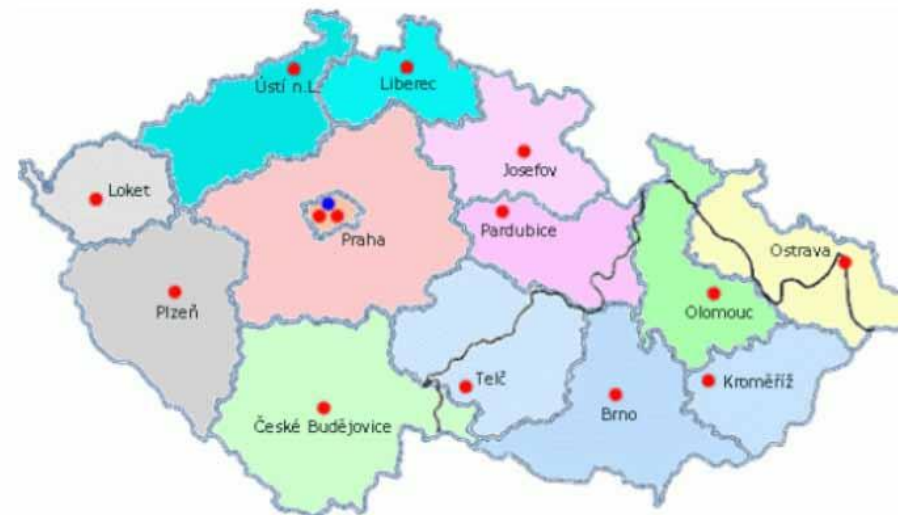
The screenshot shows the homepage of the National Heritage Institute (Národní památkový ústav). At the top, there is a navigation bar with links for 'Národní památkový ústav', 'Hledání textu', and 'Hlavní stránka'. Below this, there are three main content blocks: 'Návštěvní památek, turistů', 'Odborníci a další zájemci', and 'Vlastníci památek'. The left sidebar contains a 'Nejčastěji žádané' section with links to 'NAPSALI O PAMÁTKÁCH', 'NÁVŠTĚVNÍCI', 'NOVINÁŘI', 'Proměna NPÚ', 'Mediální téma NPÚ 2012', and 'Pernštejský rok 2012'. The main content area on the right features a section titled 'Pracoviště Národního památkového ústavu' with a map of the Czech Republic showing regional offices. A black line on the map indicates the historical border of the Czech lands, Moravia, and Silesia.

Pracoviště Národního památkového ústavu

Působnost územních pracovišť NPÚ

- ústřední pracoviště
- územní odborná pracoviště

černá linie - historické zemské hranice Čech, Moravy a Slezska



Hledání

Upozornění: Tento přehled má pouze informativní charakter. Dále viz upřesňující [text](#).

Historická země:

Území (po změně klikněte na kraj):

Kraj/Okres/ORP/Stav.úřad/Fin.úřad: <-- vyberte --

Sídelní útvar (město/ves)/ část obce:

Ulice,nám./umístění:

Čp.:

Památka:

Číslo rejstříku:

Památková ochrana:

Přirůstky od do

- | Kraj | Okres |
|----------------------|----------------|
| Všechny okresy | Benšov |
| Hl.m.Praha | Beroun |
| Středočeský kraj | Blansko |
| Jihomoravský kraj | Brno-město |
| Plzeňský kraj | Brno-venkov |
| Karlovarský kraj | Bruntál |
| Ústecký kraj | Břeclav |
| Liberecký kraj | Čes.Budějovice |
| Královhradecký kraj | Česká Lípa |
| Pardubický kraj | Český Krumlov |
| Kraj Vysočina | Dácn |
| Jihomoravský kraj | Domažlice |
| Olomoucký kraj | Frýdek-Místek |
| Zlínský kraj | Havlíčkův Brod |
| Moravskoslezský kraj | Hodonín |

© 2003-12 Národní památkový ústav, Valdštejnské nám. 3, 11801 Praha 1, IČ: 75032333, DIČ: C275032333

| Číslo rejstříku | Název okresu | Sídelní útvar | Část obce | Čp. | Památka | Ulice,nám./umístění | Číslo popisné | Číslo orientační |
|-----------------|--------------|---------------|-----------|------|---------|---------------------|---------------|------------------|
| 18806 / 7-4719 | Jihlava | Brtnice | Brtnice | čp.1 | zámek | | | |

Památka : **zámek**

Ochrana stav/typ uzavření : **Zapsáno do státního seznamu před r.1988**

Památkou od : **3.5.1958**

Číslo rejstříku ÚSKP : **18806/7-4719**

Název okresu : **Jihlava**

Sídelní útvar (město/ves) : **Brtnice**

Část obce : **Brtnice**

Katastrální území : **Brtnice**

Ulice,nám./umístění :

Číslo popisné : **1,3**

Číslo orientační : **,0**

Obec s rozšířenou působností : **Jihlava**

Obec (obecní úřad) : **Brtnice**

Stavební úřad : **Stavební úřad - Městský úřad Brtnice**

Finanční úřad : **Finanční úřad v Jihlavě**

Historická země : **Morava**

Parcely:

| ř. | parc. | díl | %pl. | omezení památkové ochrany | specifikace/poznám |
|----------------------------|-------|-----|------|---------------------------|--------------------|
| Katastrální území: Brtnice | | | | | |
| st. | 507/1 | | 100 | bez staveb | |
| st. | 507/2 | | 100 | | |
| st. | 508 | | 100 | | |
| st. | 510 | | 100 | | |
| pp. | 229/1 | | 100 | | |
| pp. | 229/2 | | 100 | | |
| pp. | 241/1 | | 100 | | |
| pp. | 241/2 | | 100 | | |
| pp. | 241/3 | | 100 | bez staveb | |
| pp. | 243/1 | | 100 | | |
| pp. | 244 | | 100 | | |
| pp. | 245/1 | | 100 | | |
| pp. | 246 | | 100 | | |

Druhy pr zkum historických staveb

Stavebn historický pr zkum (SHP)

Operativní pr zkum a dokumentace (OPD)

Archeologický výzkum (AV)

Restaurátorský pr zkum (RP)

Resportizace a inventarizace (PI)

Stavebn -technický pr zkum (STP) Ploýný pr zkum (PP)

P írodov dné a technické metody pr zkumu (archeometrie)

Dendrochronologie

Termoluminiscence

Radiokarbonová metoda datování

Petrografie

Chemicko-technologický pr zkum

Termovize

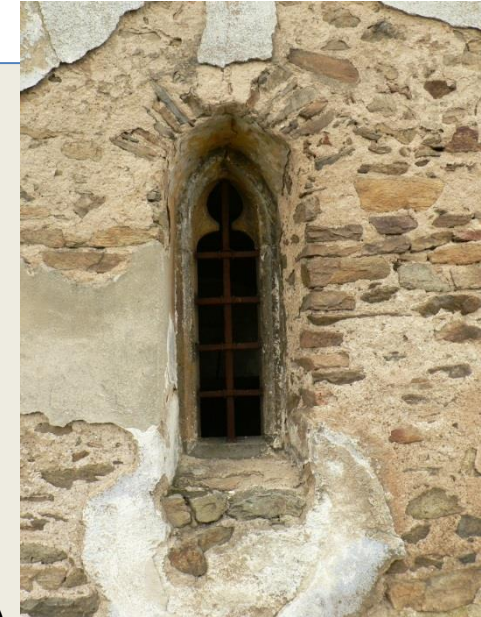
P enosný rentgen

Endoskopie

Trasologie

Letecký pr zkum

Geofyzikální pr zkum



Volyn , kostel sv. Petra a Pavla

Standardní Stavební-historický průzkum (SHP)

-je základní průzkum jednotlivých nemovitých památek, který nemá destruktivní charakter.

-jeho doplnění sondáží, případně dalšími druhy průzkumů je možné provádět až po konzultaci s příslušnými odbornými pracovníci (vzhledem k zásahu do nenahraditelné hmoty památky).

-úkolem SHP je shromáždění a vyhodnocení všech dostupných informací o objektu, dále pak specifikace potřebných navazujících průzkumů, prohlubujících dosavadní poznání (zejména vytipování míst pro sondážní průzkum, upozornění na možnou návaznost na činnost dalších odborných pracovníků - zejména restaurátorů, archeologů apod.).

-SHP také obsahuje názory zpracovatele na postup k památce v případě budoucí opravy.

Závěry a hodnocení obsažená v elaborátu SHP nenahrazují příslušná vyjádření a rozhodnutí orgánů a organizací státní památkové péče; poskytují ovšem pro činnost těchto institucí jinak nedosažitelné podstatné výchozí podklady.

Skladba standardního stavební-historického průzkumu (podle

Macek 1997)

TEXTOVÁ ČÁST:

1. Důležitý zdroj objektu
2. Prameny, plány, ikonografie, edice pramenů, literatura
3. Rozbor objektu
4. Stavební historie
5. Umělecko-historické hodnocení, případně Památkové hodnocení a Kulturně-historické hodnocení
6. Hodnotné detaily a prvky
7. Architektonické, urbanistické a památkové závady
8. Návrhy pro zachování objektu, případně Návrhy pro rehabilitaci (obnovu) objektu
9. Seznam obrazové a plánové přílohy

OBRAZOVÁ A PLÁNOVÁ PŘÍLOHA:

A) Dokumentace dokládající historický vývoj objektu

1. Indikační skica (příslušný výřez)
2. Reprodukce historických plánů a map
3. Historická ikonografie

B) Dokumentace současného stavu

1. Stávající situace
2. Nárys příslušného objektu (doporučeno)
3. Kresebná, případně fotografická dokumentace

C) Srovnávací materiál (doporučeno)

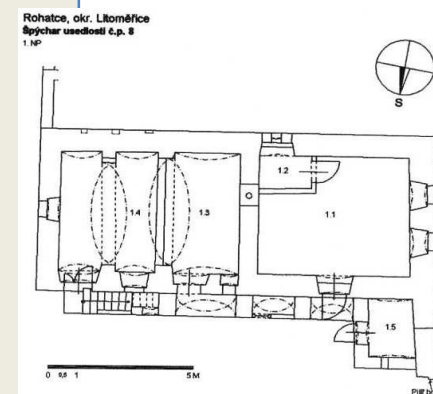
D) Grafické vyhodnocení SHP

1. Stavební vývoj
2. Hodnocení objektu

Případně samostatná příloha:

E) Profesionální fotografická dokumentace současného stavu

(s popisem, seznamem, případně grafickým zachycením umístění jednotlivých záběrů)



Příloha

Vzorové schéma grafického vyhodnocení SHP s příslušnými legendami

1. Stavební vývoj (doporučená barevná varianta)
2. Stavební vývoj (alternativní barevná varianta)
3. Hodnocení objektu (doporučená barevná varianta)

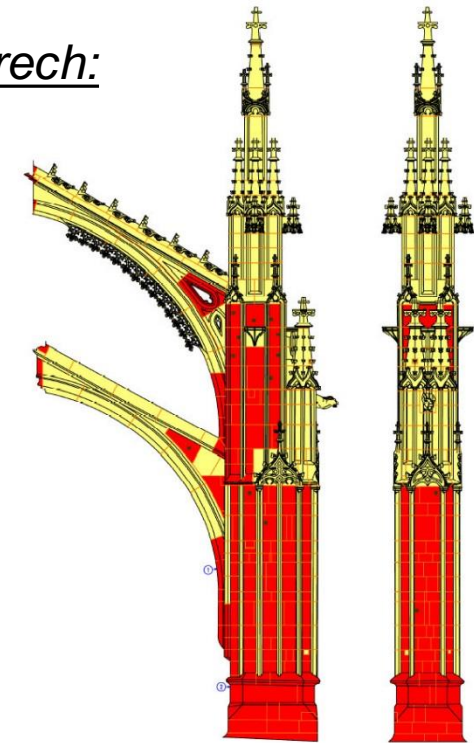
Vzorová schémata jsou v samostatných souborech:

shp příloha 2-1.jpg

shp příloha 2-2.jpg

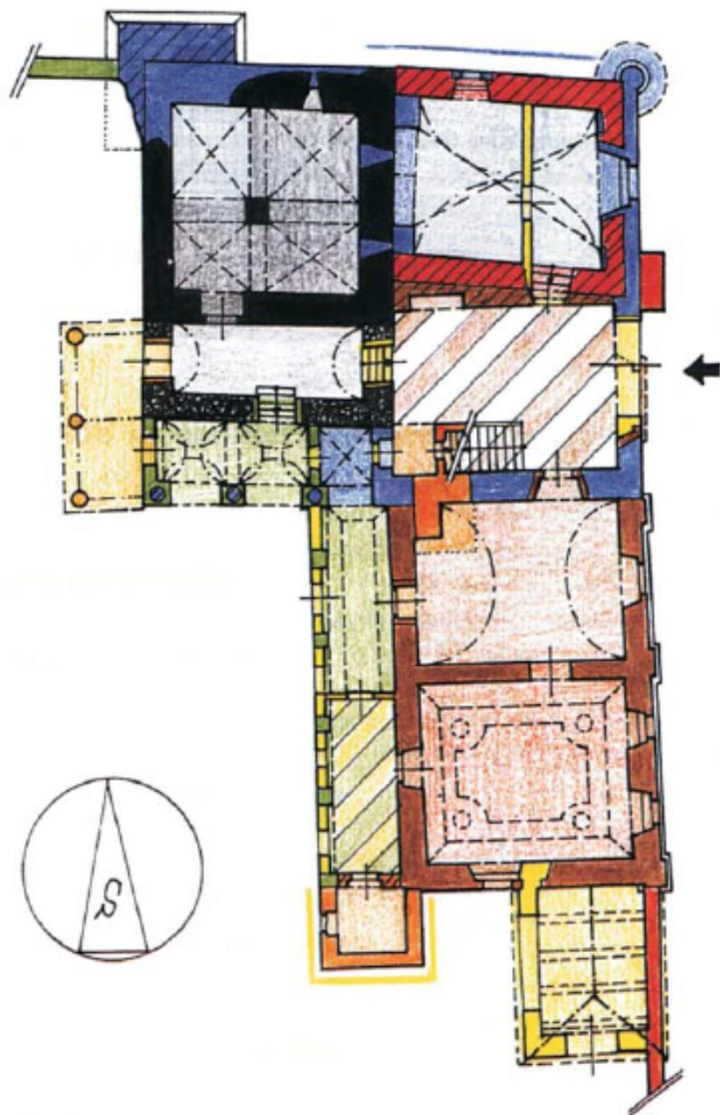
shp příloha 2-3.jpg

plány: - 1:200, 1:50, **1:20 a 1:25**



| | |
|---|---|
| — SPÁRA (KOREKCE) | ■ PŘEDHUSITSKÁ ETAPA |
| ① ZNAČKA | ■ MATYÁŠ REJSEK |
| ● PLOMBA, KOVŮV PŘEK | ■ BENEDIKT RIED |
| ▲ ZÁSEKY DO ZEDA | ■ BAROKO |
| — ŽELEZO | ■ JOSEF MOCKER (REKONSTRUKCE 19. STOLETÍ) |
| ○ OTVOR PO VŘEPNĚ (BEZKONČNĚ IDENTIFIKOVANÝ) | ■ PRVKY DRUHOTNĚ UŽITÉ V 19. STOLETÍ |
| ② ODKAZ NA PROFIL | |
| — ILLUZNÍ KŘIVOTVORNÉ (V ORIG. BÍLÁ BARVA) | |
| — HRANA PLASTICKO KŘIVOTVORNĚ | |

Kutná Hora, Chrám sv. Barbory



Legenda k barevnému vyhodnocení stavebního vývoje

Románské zdivo a prostory
(přelom 12./13. stol.)



Gotické zdivo
(přesněji nezařazeno)



Pozdně renesanční zdivo a prostory



Raně barokní zdivo a prostory
(cca do roku 1680)



Pozdně barokní zdivo a prostory
(1765–1769)



Klasicistní zdivo a prostory
(stavitel J. Pálek, 1802)



Zdivo a prostory z období historismu
(architekt F. Schmidt, 1886–1887)



Neoklasicistní pavilon
(konec 20. let 20. stol.)



Novodobé utilitární zásahy
(mezi léty 1960–1980)

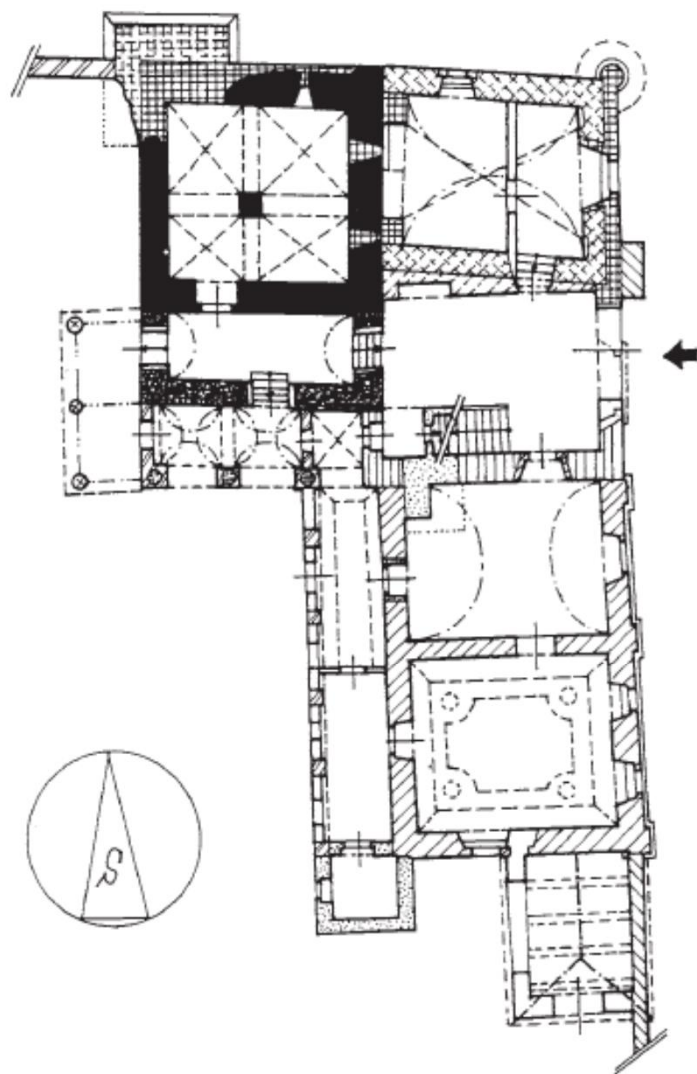


Lokalita, čp. ...

Přízemí M 1:200

SHP autor, 1997

Hypoteticky zařazené zdivo značeno v ploše čárkováním, románské zrněním, klenby a stropy světlejším odstínem.



Legenda k černobílému vyhodnocení stavebního vývoje

Románské zdivo a prostory
(přelom 12./13. stol.)



Gotické zdivo
(přesněji nezařazeno)



Pozdně renesanční zdivo a prostory



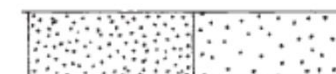
Raně barokní zdivo a prostory
(cca do roku 1680)



Pozdně barokní zdivo a prostory
(1765–1769)



Klasicistní zdivo a prostory
(stavitel J. Pálek, 1802)



Zdivo a prostory z období historismu
(architekt F. Schmidt, 1886–1887)



Neoklasicistní pavilon
(konec 20. let 20. stol.)



Hypoteticky zařazené zdivo značeno přerušovanou čarou.

Lokalita, čp. ...

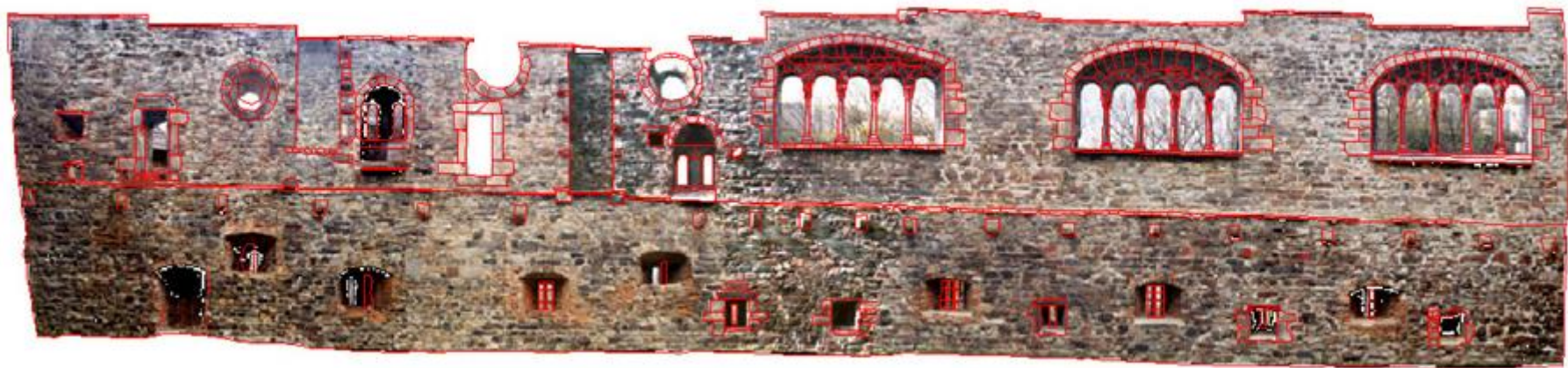
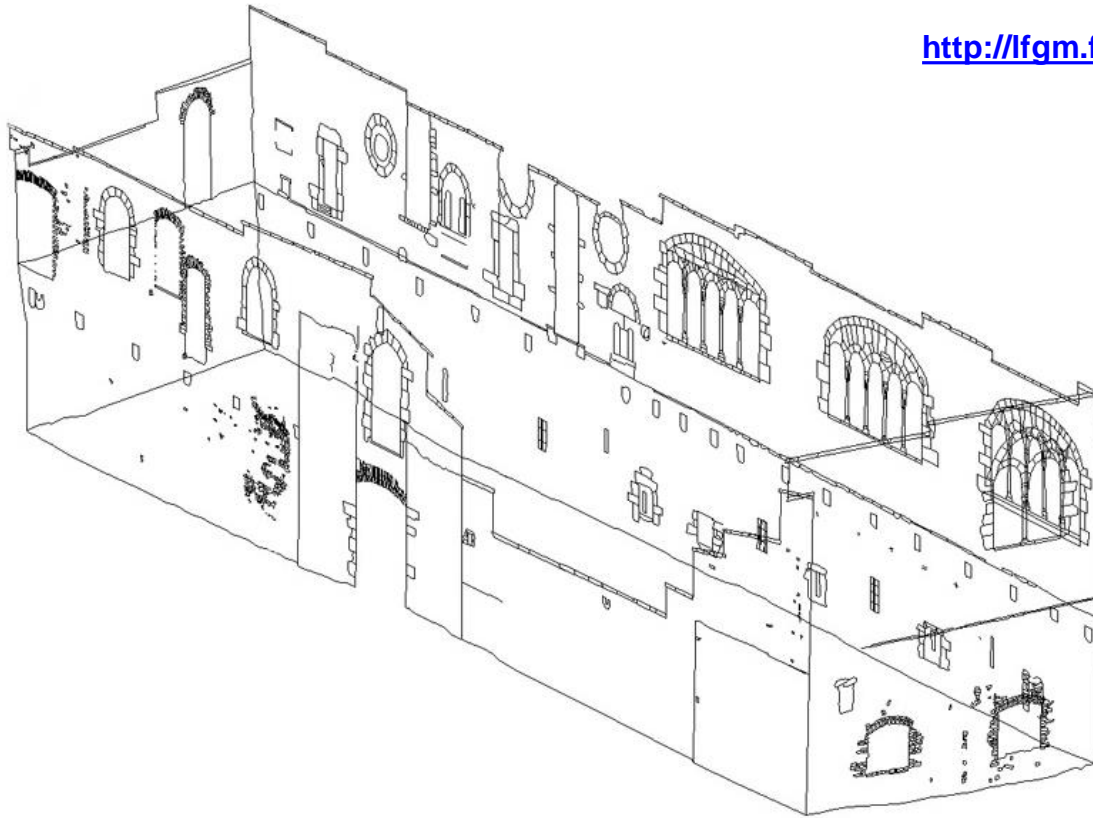
Přízemí M 1:200

SHP autor, 1997

POPIS A ROZBOR PR ELÍ (Maý ov, d m .p. 87)



Fotogrammetrické zaměření románské části chebského hradu



Fotogrammetrické skenování výzdoby skalní kaple u msta Velenice

<http://fgm.fsv.cvut.cz/research/index.php?lang=cz&art=121>



1710-1711 s výzdobou v podobě plastik a reliéf vytesal do jedné z pískovcových skal lidový umělec a hospodář Schille (Velenice statek p. 2). Kaple patrně nahrazovala kostel (kostel ve Velenicích až v roce 1735) a později se stala poutním místem.

Podlouhlá kaple má i nevelké prostory. Prostřední je přístupná širokým vstupním portálem, který umožňuje vodu vedle několika schodů, zasypaných při pozdějších úpravách silnice. Přímo proti vchodu je vytesaný oltář se schránkou pro uložení Kristova těla, které se sem vředy o Velikonocích přenášelo v průvodu z velenického kostela. V postranních místnostech, osvětlených dvěma okny, jsou lidové reliéfní výjevy z pašijového cyklu s dosud patrnými zbytky malby. V několika obrazech znázorňují poslední chvíle Ježíše Krista od jeho modlitby na Olivetské hoře až po ukřižování na Golgotě.

Vnitřní výzdoba kaple byla zmapována (skenována) pomocí Optického korelačního skeneru (OKS) z několika různých stanovisek. Výstupem je barevný, virtuální 3D model reliéfu pro potřeby památkové péče.

Operativní průzkum a dokumentace historických staveb (OPD)

-OPERATIVNÍ PRŮZKUM A DOKUMENTACE HISTORICKÝCH STAVEB (Jiří Bláha, Vít Jesenský, Petr Macek, Vladislav Razím, Jan Sommer, Jan Veselý), Praha 2005, www.npu.cz

- je nedílnou součástí ostatních průzkumných aktivit směřujících k poznání nebo ochraně památkového fondu

- OPD jednak směřuje k věcnému zaznamenání informací o památkách nebo jejich částech pro inventarizaci i vdecké účely, jednak poskytuje potřebné informace pro budoucnost státní památkové péče, jakož i dalším subjektům, zacházejícím s památkami (vlastníci, restaurátoři, stavební projektanti, další průzkumné obory).

- Primárně OPD slouží k zaznamenání přechodného stavu objektu, vyvolaného například změnou v průběhu opravy, nebo souvisejícího s destrukcí v důsledku zanedbání údržby.

-OPD: nenahrazuje standardní SHP (pokud jsou zdroje a odborné údaje)

- OPD: nálezové zprávy

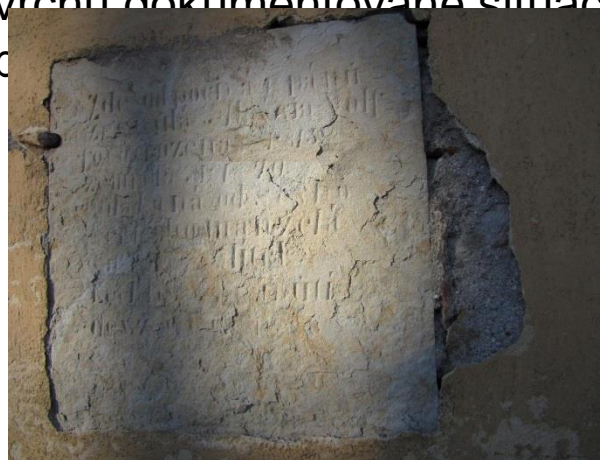
- Přidevzím grafické prostředky (schématický výkres, zákres do fotografie, využití stávající dokumentaci budovy)

Zaměření OPD: zásahy do povrchových úprav staveb (při opravách omítek, při statických sondážích, při vkládání kabel, potrubí a jiných vedení pod omítku a do dráhek hloubených do zdiva), na zásahy do konstrukcí staveb (při raze otvor, statické sanace, náhrady částí konstrukcí novou strukturou, byť i s využitím staršího materiálu), na demoliční práce kromě dílčích bouracích prací jde též o likvidaci částí budov), na odstranění takových částí objektu, jež nemusejí přímo souviset s nosnou stavební konstrukcí (podlahové vrstvy, násypy kleneb, schodiště, rámy výplní otvor, dehtění, podhledy strop a jiných překrývajících prvků, např. odstranění dlouhodobě instalovaných částí mobiliáře, jako jsou kostelní oltáře, varhany, chórové lavice, kazatelny, vestavné skříně a sochy, za kterými nebylo dlouhodobě možné obnovovat povrchové úpravy), na specifické sanační zásahy (např. sanace a dílčí rekonstrukce krovů u mořujících studium koruny zdiva nebo navazujících částí stavby zakrytých krovem atp.).

- u dlouhodobě neudržovaných, ohrožených staveb, jejichž fyzická podstata a vypovídací hodnota postupně zaniká.

Metodika OPD:

- “ pouhým okem (+- lupa, delekohled)
- “ krajní situace **SONDOVÁNÍ:**
- “ dokumentace: písemný a obrazový záznam (fotografie/video, nárt + zaměření)
- “ plány 1:5 ÷ 1:20 (podrobné např. detail líce zdiva), celkový plán situace 1:200
- “ další způsoby dokumentace:
 1. měření profil architektonických lánk (s využitím píkřádkové šablony s posuvnými jehlami)
 2. Frotáže: kpr zraňna plastová fólie a vhodné nestíratelné pisátko
 3. **Pažování: VYUžití** reliéfnosti (NEROVNOSTÍ)



provrhu dokumentované situace a jejího přenosu na

přesně

NÁLEZOVÁ ZPRÁVA

Obsah

Evidenční list se stručnou charakteristikou výsledků OPD (anotací)

Obsah NZ

Textová část

Přílohy

Fotodokumentace

Záběry zkoumané vci v různých souvislostech

Detailní snímky v potřebném počtu

Výkresová a měřičká dokumentace

Schéma umístění zkoumané části stavby

Tvar vci (části stavby); zakreslení zkoumané vci, nálezkové situace, konkrétního nálezu (zaměření, skici, ů)

Schémata skladby, struktur, stratigrafie (szákresy%o. podle charakteru nálezu

Kopie terénních záznamů a nártů

Další případné přílohy (kopie historických map, plánů, elaborátů SHP, ů)

Eviden ní list

| | |
|---|---|
| NÁLEZOVÁ ZPRÁVA OPD | č. |
| Lokalita / Obec (část obce) | Okres / Kraj |
| Objekt (stavba, budova) | čp. (č. or., č. parc.), jiná lokalizace |
| [Evidenční číslo kulturní památky v ÚSKP] | [Souřadnice] N / E |
| Zkoumaná část objektu / Prvek | |
| „Název“ akce / NZ | |
| Zpracoval (autor, instituce) | Datum akce / Datum vydání NZ |
| Označení NZ (ev. č. v archivu zpracovatele) | Místo uložení originálu NZ |
| Zadavatel OPD | Počet stran / Počet listů příloh |
| Charakteristika výsledků (Anotace) | |

| | |
|---|--|
| NÁLEZOVÁ ZPRÁVA OPD | č. |
| Lokalita / Obec (část obce) Veselá Lhota | Okres / Kraj Plzeň-jih / Plzeňský |
| Objekt zámek | čp. (č. or., č. parc.), jiná lokalizace čp. 1 |
| [Evidenční číslo kulturní památky v ÚSKP] | [Souřadnice] |
| Zkoumaná část objektu / Prvek Zdivo v severním křídle | |
| „Název“ akce / NZ Průzkum a dokumentace zdiva v souvislosti se zásahy do omítek při opravě elektroinstalace | |
| Zpracoval (autor, instituce) Josef Novák | Datum akce / Datum vydání NZ 10. září 2006 / 15. září 2006 |
| Označení NZ (ev. č. v archivu zpracovatele) m0617 | Místo uložení originálu NZ Autor a NPÚ-ÚOP |
| Zadavatel OPD NPÚ-ÚOP | Počet stran / Počet listů příloh 10 s. / 22 příl. |
| Charakteristika výsledků / Anotace | |
| <p>V průběhu předem ohlášených a povolených dílčích zásahů do omítek byly v trase elektrického vedení odkryty vrstvy historických nátěrů a omítek, jakož i líce zdiva. Bylo zjištěno, že vnější zdi a část jedné mezitraktové zdi jsou z lomového kamene a zřejmě renesančního původu. Drobný zásah na vnějším líci východní zdi odhalil relikv psaníčkového sgrafita. Zásah byl pracovníkem NPÚ rozšířen drobnou sondou, v níž byl zachycen rytý letopočet 1566. V interiérech byly zjištěny stopy malované výzdoby stěn i klenb. Na klenbách byly konstatovány otisky osekáných štukatur. Malířskou výzdobu v interiéru by měl zkoumat restaurátor.</p> <p>Ve vnitřních zdech byly zjištěny zazděné dveřní otvory s kamennými ostěními a v jednom případě s tesařskou zárubní. Z trámu zárubně byly odebrány vzorky pro dendrochronologickou dataci.</p> <p>Při vedení kabelů v podkroví byly na koruně severní zdi zjištěny dutiny po obezděných trámech staršího zaniklého krovu (nynější krov s ležatou stolicí je datován rytým letopočtem na jedné rozpěře stolic „1712“). V několika místech byly zjištěny zbytky shnilého dřeva, bohužel však vzhledem k jejich poškození nebylo možné provést dendrochronologickou analýzu. Tvar zaniklého krovu byl doložen průzkumem a měřickou dokumentací otisků na zdivu vyšší střední části zámku, zjevně budované ještě v době existence starého krovu.</p> <p>Byly dokumentovány profily některých portálových ostění. Pomocí zákresů do fotografií byla zachycena místa s nálezy zdiva, omítek a dalších prvků. Detailně byla zakreslena vybraná dveřní kování barokního původu.</p> | |

HLON

-hlášení o nálezu

Jednoduchá dokumentace pro -
po izované snímky i nártvy
splňující základní kritéria
kvality

| | |
|---|--|
| Hlášení o nálezu | č. * |
| Lokalita / Obec (část obce) Křivoklát | Okres / Kraj Rakovník / |
| Objekt hrad | čp. (č. or., č. parc.), jiná lokalizace |
| [Evidenční číslo kulturní památky v ÚSKP] * | [Souřadnice] N / E * 50°2'15.94"N, 13°52'24.69"E |
| Zkoumaná část objektu / Prvek Architektonické články volně deponované v šijovém příkopu hradu Křivoklát (16.6.2007) | |
| Zpracoval (autor, instituce) Jan Sommer (NPÚ-ÚP) | Datum akce / Datum podání hlášení 16.6.2007 / 17.6.2007 |
| Místo uložení originálu NZ * | Počet stran / Počet listů příloh |
| Charakteristika výsledků / Anotace | |
| <p><u>1. Upřesnění okolností akce:</u> Náhodné zjištění při návštěvě lokality za jiným účelem. O nálezu jsem hovořil s kastelánem hradu p. Frenclm, který mi sdělil, že je na nynější místo sám uložil a že počítá s jejich deponováním v lapidáriu. Prvky jsem ani nevidoval, ani všechny nedokumentoval. Moji snahou bylo především na jejich existenci upozornit p. kastelána (kterému však byla jejich existence známá) a přispět tak k jejich uložení na vhodné místo v depozitářích hradu.</p> <p><u>2. Poznámky ze zběžné prohlídky:</u></p> <p><u>2.1 Lokalizace a popis nálezové situace.</u> Prvky byly zjištěny na úpatí svahového kužele pod velkou hradní věží, těsně nad okrajem plochy dna příkopu, upraveného dnes jako nevelké záložní parkoviště k odstavení především osobních automobilů. Prvky se nacházely na povrchu terénu, kam byly zřejmě nedávno odloženy, avšak již byly z větší části zakryty plevebními rostlinami (odhadem soudím, že se jednalo o 5-10 prvků, ale vzhledem k situaci na místě jich může být i více!). Severním směrem k okraji parkoviště se rozkládala kupa běžného zdicího lomového kamene. Rozmístění dílů a zlomků architektonických článků na místě bylo nepravidelné a nikoliv dobře přehledné. Prvky byly podle údajů p. kastelána uloženy poblíž nehluboko pod úrovní terénu, kam nejspíše byly shozeny při některé z dřívějších oprav ve 20. století. Usuzuji, že k nálezu došlo při zjevně nedávných úpravách tarasní zidky, lemující přístupovou cestu ke hradu a průjezd mezi úpatím hradního návrší stavením pivovarských sklepů</p> <p><u>2.2 Charakteristika prvků.</u> Zřejmě se jedná o pískovcové prvky s částmi rozsáhlejšího architektonického členění původně složeného z dalších prvků. Povrch všech prvků je do značné míry narušen erozí a místy je oláman. Přesto je však možné formy většiny prvků definovat a dokumentovat. Na povrchu některých prvků jsou zřejmě zbytky malty, které by ovšem mohly pocházet i z případného druhotného užití (nebo z dodatečného obezdění na původním místě). Většina prvků zřejmě pochází z hran otvorových ostění, nejspíše jednoduše členěných okosením nebo mělkým výžlabkem, takže jejich přesnější časové zařazení na základě obecných paralel nejspíše není možné. Bylo by však zřejmě možné porovnat tvary s jinými prvky v hradním areálu, případně i s dokumentací či projekty úprav, a tak případně přesněji určit původ prvků z určité části hradu a tím nejspíše i časově zařadit jejich vznik. Jeden z prvků zjevně byl součástí velmi členité architektonické struktury, nejspíše z období pozdní gotiky. Vzhledem k tomu, že prvek má profilovány alespoň dvě hrany, přičemž na jedné je do výžlabku vložen vřítý stonek s listy (révovými?), lze usuzovat, že náležel ostění bohatě zdobeného otvoru či výklenku v místě styku s nějakou římsou či profilovaným ústupkem.</p> <p><u>2.3 Ke stavu prvků.</u> Prvky jsou značně poškozené erozí a místy jsou olámané. Jejich momentální uložení vyvolává několik vážných rizik. Mohou být poměrně snadno odcizeny, případně shozeny ze srázu na severní straně příkopu. Dále mohou být nedopatřením přimíseny ke stavebnímu kameni, uskladněnému v těsném sousedství. Rovněž při delším uložení v exteriéru mohou být ohrožovány další erozí, případně nešetrnou manipulací.</p> <p><u>2.4 k ošetření prvků.</u> Prvky je zejména potřebné bez velkého odkladu přenést do hradního lapidária, tam je vhodně uložít (to znamená např. v jedné vrstvě a bez rizika vzájemného odrátní) a opatřit je evidencí s údaji o původu. Další podrobnější vyhodnocení pak může následovat v budoucnosti.</p> <p><u>3. Poznámky:</u></p> <p>Jak jsem situaci poznal, správa hradu si je vědoma významu hmotných dokladů historie hradu v podobě architektonických článků. Ty jsou dlouhodobě deponovány v technicky vhodných prostorách hradu, zčásti jsou veřejně přístupné v expozici. Všechny prvky jsou evidovány jednoznačným a přehledným způsobem. Při prohlídce v místě výše popisované nálezové situace jsem však konstatoval, že v jakémsi zákoutí v tarasní zídce (na úpatí téhož svahového kužele pod velkou věží, jen o cca 15 m na jih od místa výše popisovaného nálezů), kde je uloženo a veřejně přístupno několik dílů hmotného kamenného potrubí (asi z přívodu vody na hrad nebo do hospodářských staveb), je v řci na sucho kladeného tarasu uložen díl gotického ostění s výžlabenou hranou (14. nebo 15. století). Také ten měl být uložen spíše do expozice. (50°2'15.23"N, 13°52'24.81"E)</p> <p><u>4. Závěr:</u></p> <p>Uspokojilo mě, že správě hradu je uložení prvků v popisovaném místě známo a že počítá s jejich přenesením do lapidária. Jen bych navrhl, aby tato manipulace byla provedena co nejdříve, protože – jak bylo uvedeno výše – v nynějším místě jsou prvky vystaveny značnému riziku poškození či ztráty!</p> | |

| | |
|---|--|
| Příloha HLÁŠENÍ O NÁLEZU | č. |
| Lokalita / Obec (část obce) Křivoklát | Okres / Kraj Rakovník |
| Objekt hrad | čp. (č. or., č. parc.), jiná lokalizace |
| Zkoumaná část objektu / Prvek Architektonické články v prostoru šíjového příkopu | |
| Zpracoval (autor, instituce) Jan Sommer (NPU-ÚP) | Datum akce / Datum zpracování listu 16.6.2007 / 17.6.2007 |
| Depozitě prvků. | |



| | |
|---|--|
| Příloha HLÁŠENÍ O NÁLEZU | č. |
| Lokalita / Obec (část obce) Křivoklát | Okres / Kraj Rakovník |
| Objekt hrad | čp. (č. or., č. parc.), jiná lokalizace |
| Zkoumaná část objektu / Prvek Architektonické články v prostoru šíjového příkopu | |
| Zpracoval (autor, instituce) Jan Sommer (NPU-ÚP) | Datum akce / Datum zpracování listu 16.6.2007 / 17.6.2007 |
| Depozitě prvků. | |



<http://monudet.web.cz/pruzkumy/hop/hop2007/hop0706-001-rakrivoklat/HOP0706-001-RAkrivoklat-il.pdf>

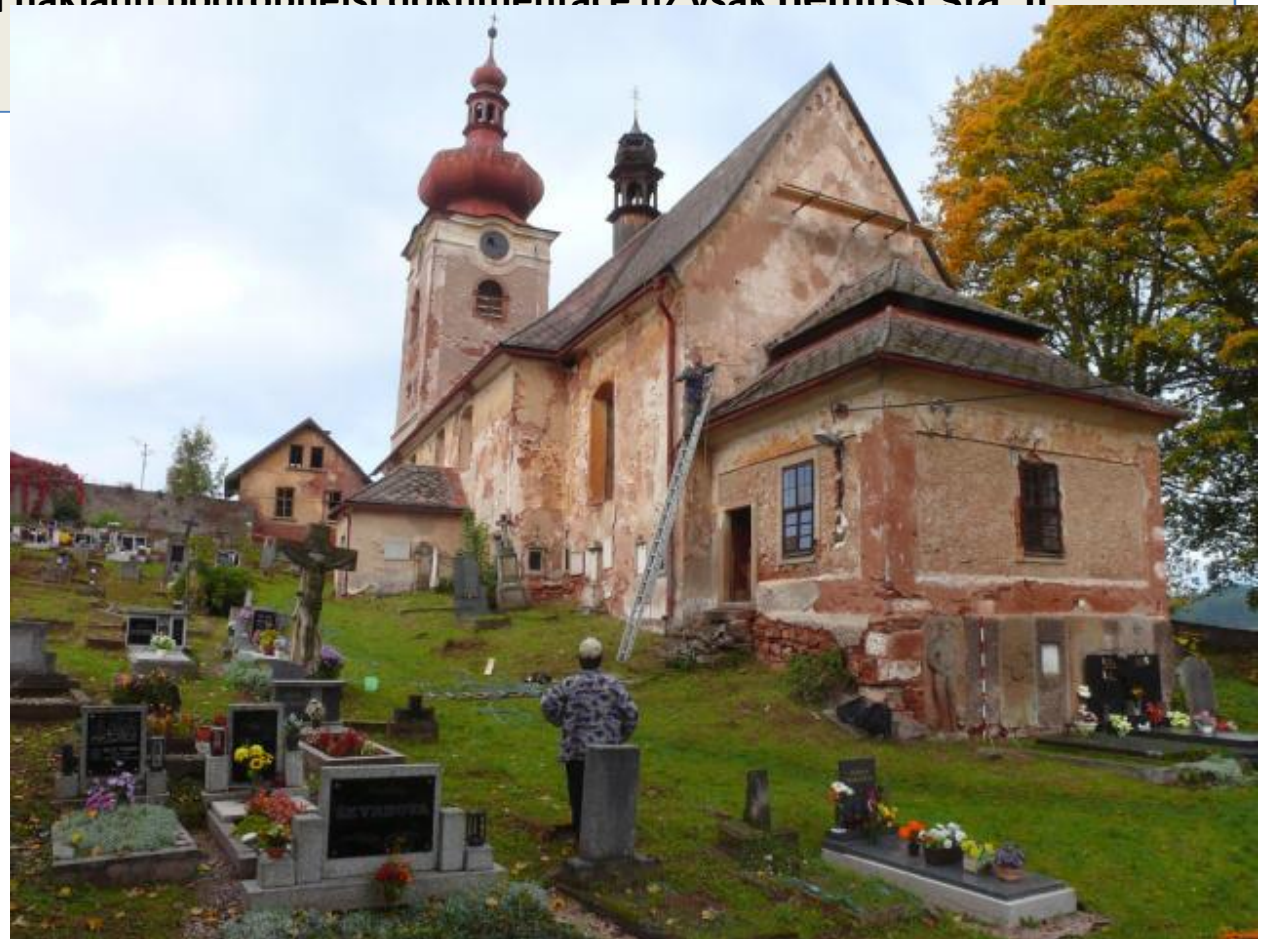
<http://monudet.web.cz/pruzkumy/hop/hop2007/index.htm>

Snímek: stavební celek (cca 1:200) - lze orientačně hodnotit či komentovat hmotové vztahy, základní proporce detailů a jejich polohu, materiálové charakteristiky povrchu i substance, funkčnost a vývojovost.

Při detailnějších otázkách po těchto znacích však snadno může dojít k omylům. úroveň podrobnosti pro OPD Ě výjimečně

HLON (zpravidla bez plánové dokumentace (nanejvýše se základními polohovými náčrty a stručným popisem).

HLON Ě informace - orientační charakter vhodné pro koncipování strategie podrobnější dokumentace, pokud bude zhotovena (ke kalkulaci nákladů podrobnější dokumentace už však nemusí stačit



Snímek: část složitější stavby.

Vhodné pro zpracování OPD (schematických plánů v měřítku 1:100 až 1:50)

lze pracovat i se schematickými kótovanými náčrtky - pozice NS přenést do plánů

Zaznamenání charakteristiky stavby a její vyhodnocení

Celkové a polocelkové snímky jsou součástí HLOU i OPD - umožní přehledně zaznamenat prostorové i významové souvislosti díla v dokumentaci NS.

v tomto měřítku jsou kresleny kamenné zdivo (rozkreslení tvarů jednotlivých kamenů) a schematická úroveň

- na které základní "kvality" v souvislosti s poznáním (základní přehled výskytu různých druhů stavebního materiálu v lících zdí)

- projektování péče (pracovní vyznačování různých typů narušení i navrhovaných restaurátorských zásahů pro projekt)



Snímek: podrobnost Ě základ pro OPD

obsah frontálního snímku NS by jĳ byl adekvátnĳ zakreslen aĳ v mĳ ítku cca 1:20 aĳ 1:10 (pĳ i velikosti chyby do 1 cm na originálu). Taková pĳ esnost a detailnost jĳ v tĳ ynou pro "standardní" OPD pĳ ichází v úvahu jen pro NS do rozlohy nĳ kolika m².

Do nákresu lze napĳ . vyzna ĳ it základní tvar druhotnĳ uĳ itých kamenických ĳ ánk , avĳ ak nikoliv jejich detailní tvary (ty vyĳ adují mĳ ítko cca 1:2 nebo 1:1).



Snímek: NS o ploše do cca 2 m²

m ítko nákresu 1:10 a \ddot{y} 1:5: lze podrobn \ddot{y} zakreslit spáro ez (a to proto, \ddot{y} e v historickém zdivu mají význam i tlou \ddot{y} ky spár, které ve v \ddot{y} tím zmen \ddot{y} ení \ddot{E} nap . 1:50 \ddot{E} nelze korektn \ddot{y} vyzna \ddot{y} ovat v m ítku).

zakreslení polohy druhotn \ddot{y} pou \ddot{y} itých architektonických lánk \ddot{E}

dokumentace: charakteru tvaru (limitní chyba max. 5 mm ve skute \ddot{y} nosti, i kdy \ddot{y} nap . p i p ekreslování v uvedených m ítkách mohou vzniknout na výkresu v \ddot{y} tí nep esnosti)

obsah frontálního snímku NS by j \ddot{y} byl adekvátn \ddot{y} zakreslen a \ddot{y} v m ítku cca 1:20 a \ddot{y} 1:10 (chyba 10 mm). Taková p esnost a detailnost j \ddot{y} v \ddot{y} t \ddot{y} inou pro "standardní" OPD p ichází v úvahu jen pro NS do rozlohy n \ddot{y} kolika m².



Snímek: detailní NS o ploše do cca 0,1 m²

V tomto měřítku: jednosnímková fotogrammetrie + pauzování (zakreslovat výrazné prvky v měřítku 1:1). - toto měřítko uplatňuje pro dokumentaci architektonických článků in situ a druhotně použitých

přesnost měření i kresby (max. 2 mm) lze výsledek považovat za použitelný pro srovnávací studium, ale také pro poizování kamenických a restaurátorských kopií



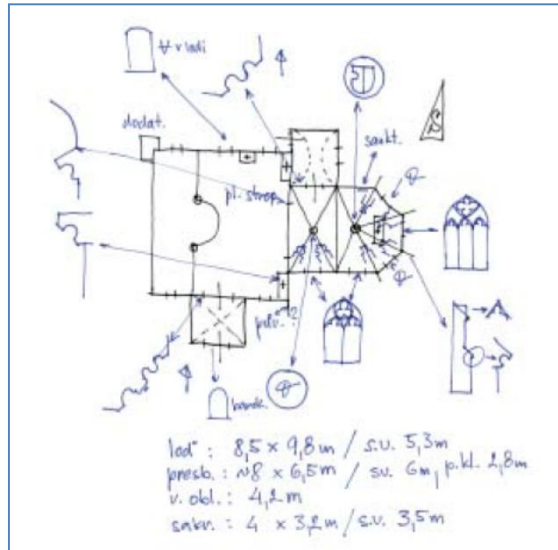
Prostorové vztahy a urbanismus

Kompoziční a hmotové řešení

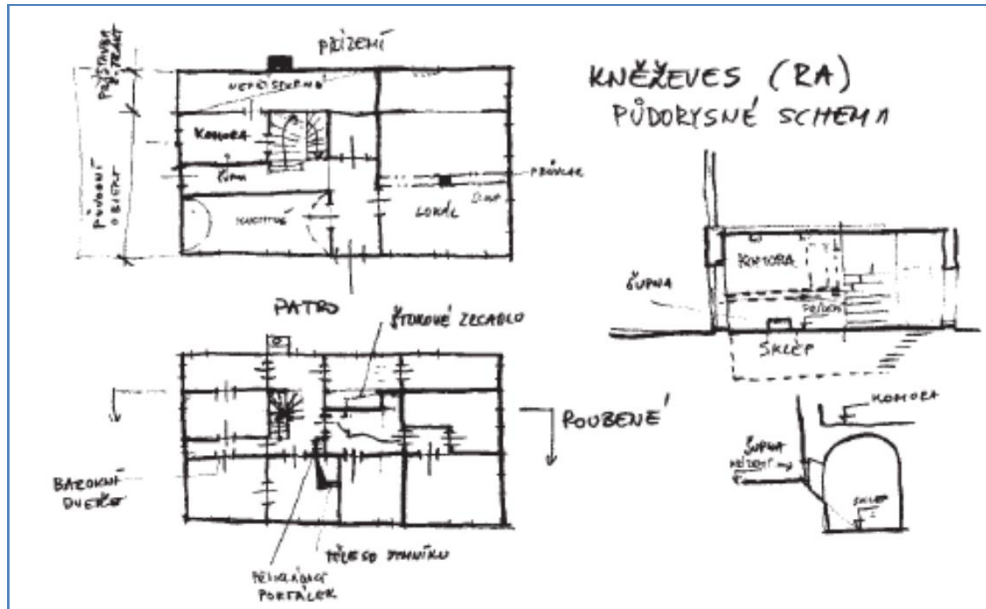
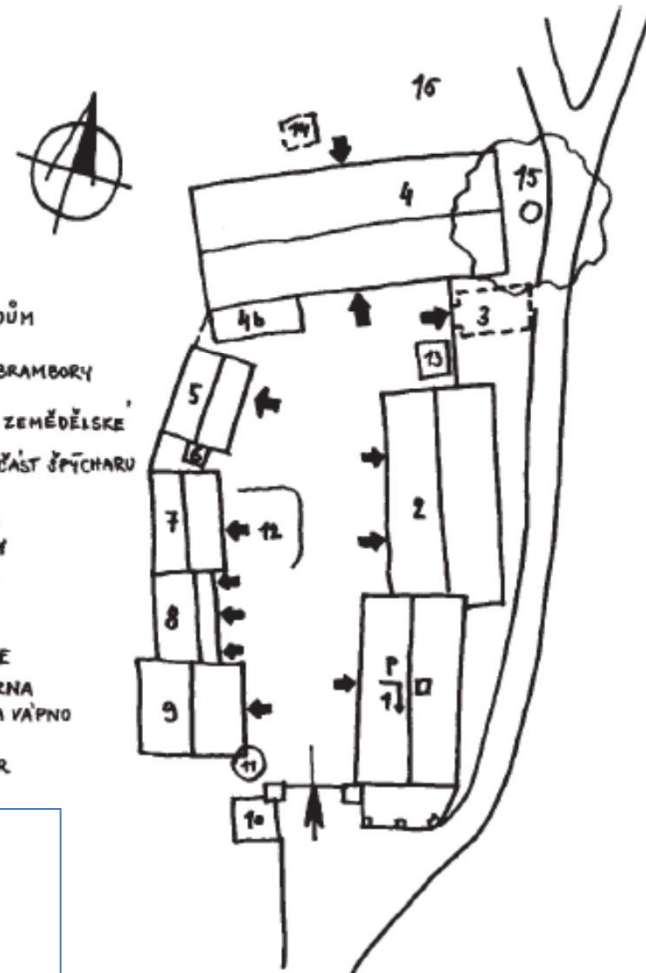
Konstrukční řešení

Exteriér stavby

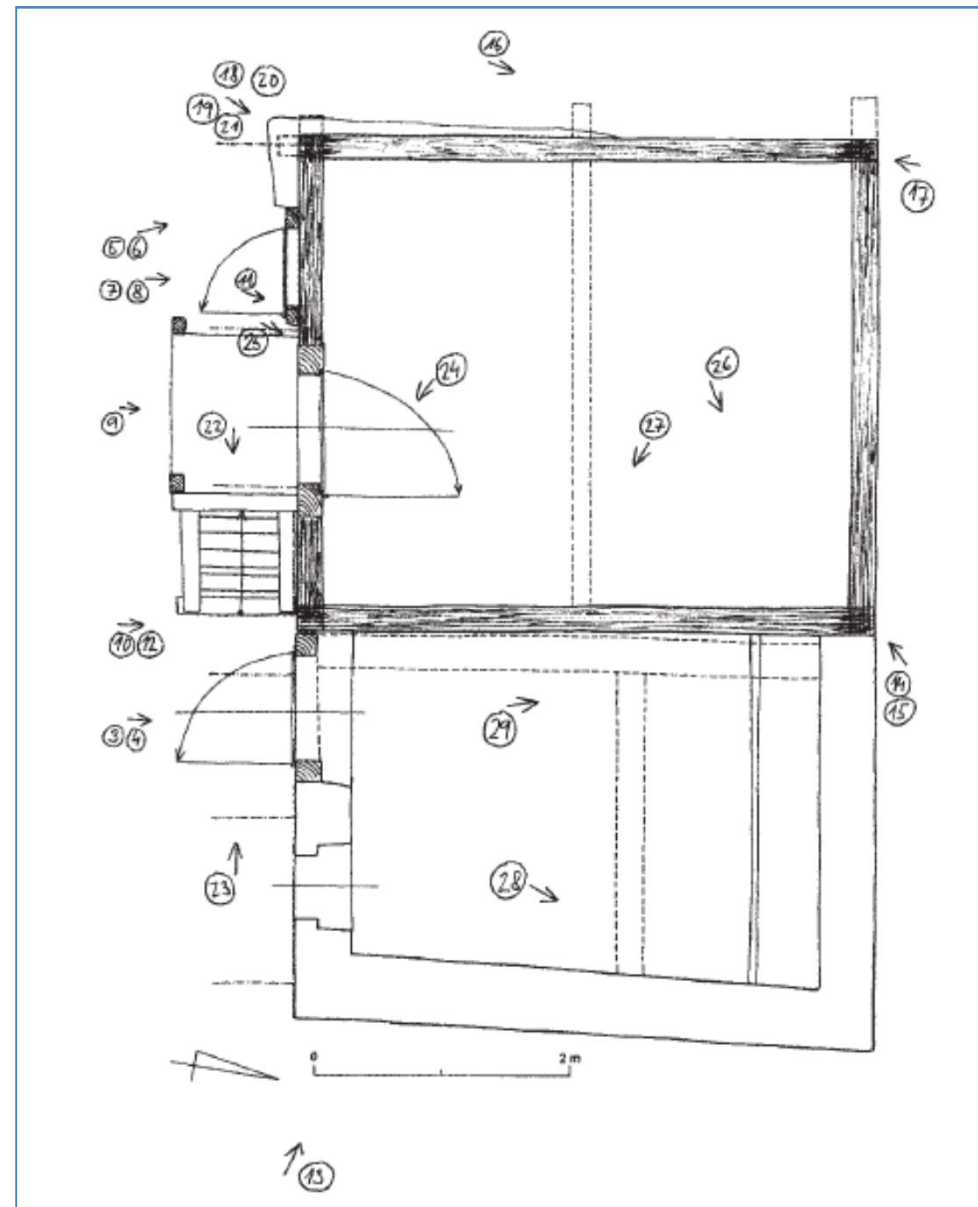
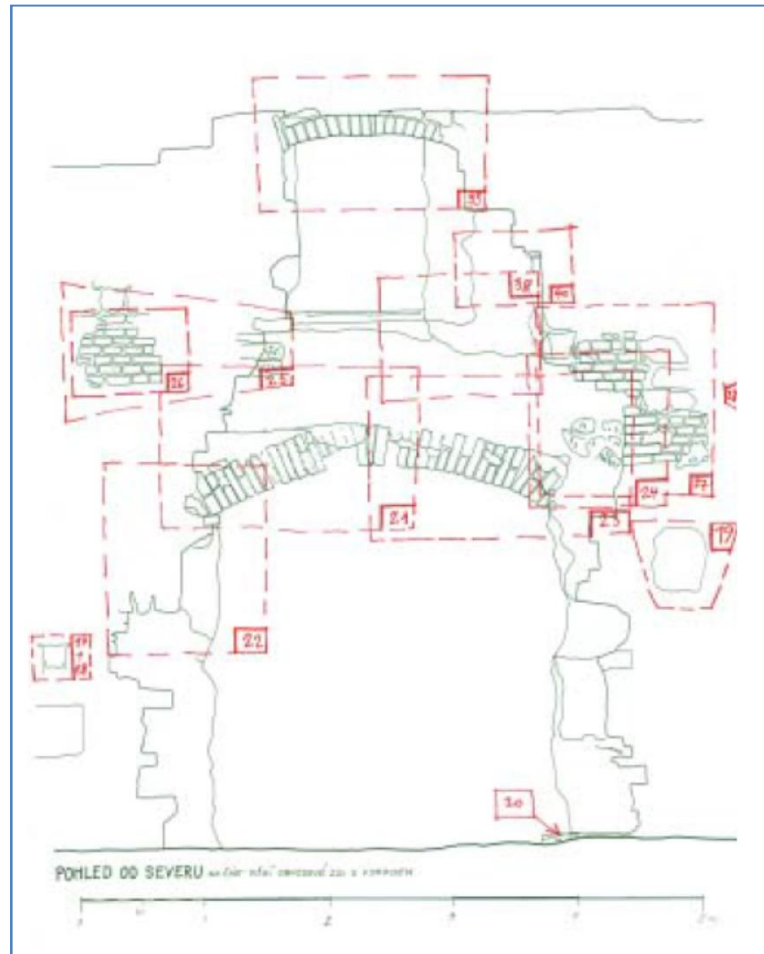
Interiér stavby



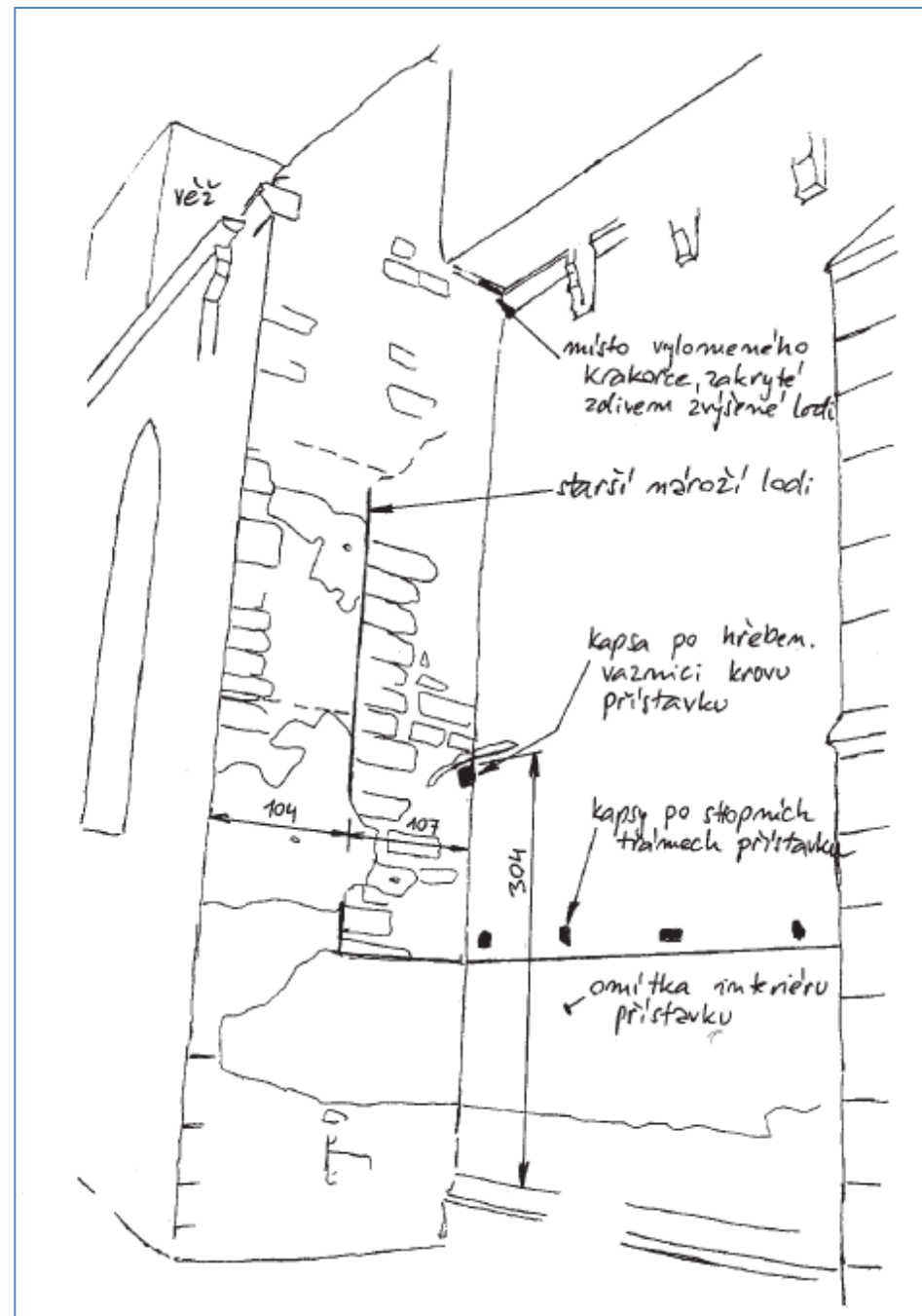
- 1- OBYTNÝ DŮM
- 2- CHLĚV
- 3- SKLEP NA BRAMBORY
- 4- STODOLA
- 4b- KOLNA NA ZEMĚDĚLSKÉ STROJE
- 5- KOLNA + ČÁST ŠPÝCHARU
- 6- ZÁCHOD
- 7- CHLÍVEK
- 8- CHLÍVKY
- 9- ŠPÝCHAR
- 10- VARNÁ
- 11- STUDNA
- 12- HNOJIŠTE
- 13- KRALÍKARNA
- 14- JAMA NA VÁPNO
- 15- LÍPA
- 16- ŽENTOUR



Identifikace fotografických záběrů



Schématický perspektivní snímek
podle býlé fotografie -
dokumentované NS Ě základní
interpretace



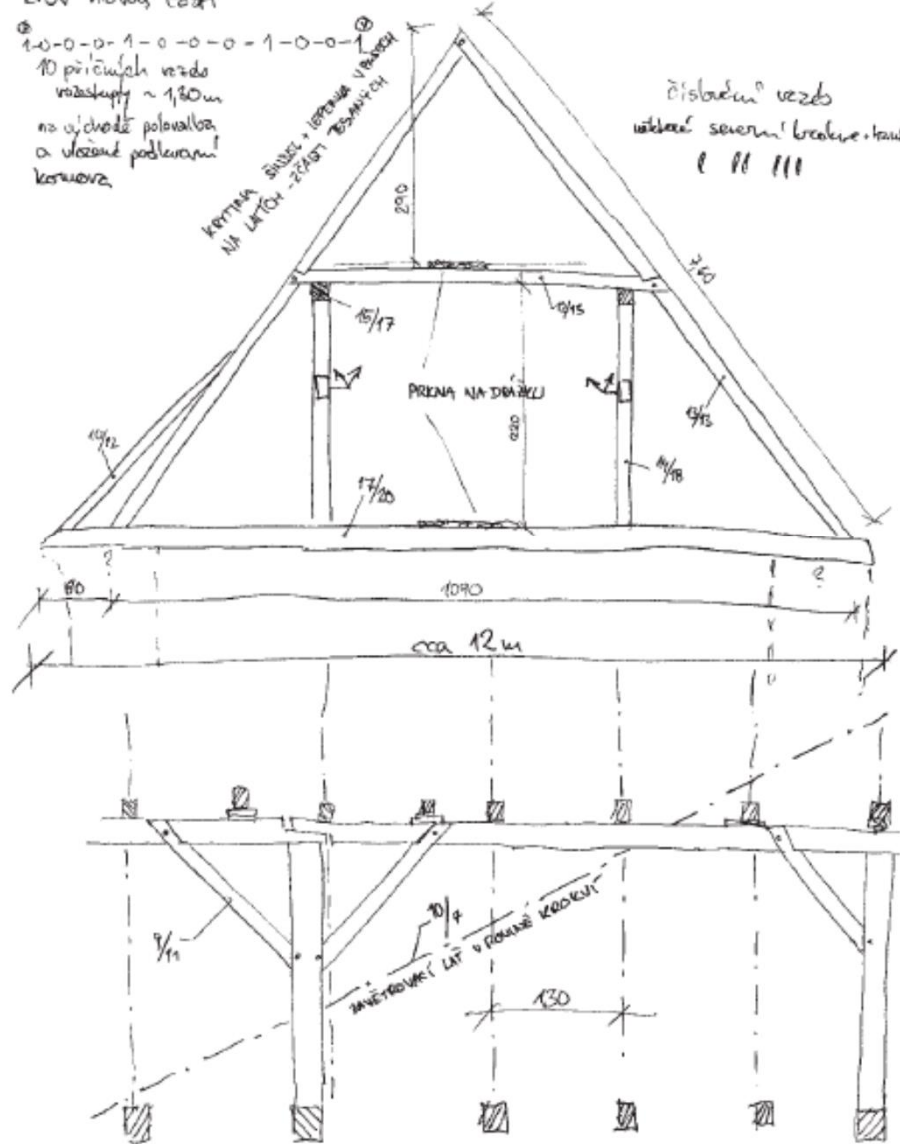


Přibyslav, dům čp. 4
krov hlavní části

26.10.2005
Jiří BIAHA

1-0-0-0-1-0-0-0-1-0-0-1
10 příčivých vazeb
rozestupy ~ 1,30m
na výchozí polovalbo,
a vložení podlakovací
konstrukce.

Přibyslav vazba
včetně severní krokev + kaudalů
I II III



časopisy

ZPRÁVY PAMÁTKOVÉ PÉČE
PRŮZKUMY PAMÁTEK
DĚJINY STAVEB

Zprávy
památkové péče

71 / 2011 /



DĚJINY
STAVEB

2011



PRŮZKUMY
PAMÁTEK I/2011



NÁRODNÍ PAMÁTKOVÝ ÚSTAV
ÚZEMNÍ ODBORNÉ PRACOVISTE STŘEDNÍCH ČECH V PRAZE

ROČNÍK XVIII

Literatura:

- Blažíšek, O. J.: Slovník památkové péče. Praha 1962.
- Dvořák, Max: Katechismus památkové péče. SÚPP, Praha 1991.
- Herout Jaroslav: Pohled stavebních slohů, Prahou deseti staletími. Praha 1972.
- Herout Jaroslav: Slabikář názvů vnějškových památek. Praha 1978.
- Hobzák, Josef: Vývoj památkové péče v českých zemích. Stručný nástin. Praha 1987.
- Hlobil Ivo: Teorie městských památkových rezervací. Uměnovědná studia VI., ÚTDU SAV Praha, Academia 1985.
- Hrůza, Jiří: Teorie města. Praha. 1965.
- Macek Petr: Standardní nedestruktivní stavební-historický průzkum. Praha. 1997.
- Nesvadbíková, Jiřina: K vývoji památkové péče na území Československa. Skriptum FF UK, Praha 1983
- Pavlík, Milan: Regenerace historických budov, sídel a krajiny, ochrana památek. Skripta FA VUT. Praha 1998
- Štulc, Josef: K současnému stavu metodologie údržby a obnovy stavebních památek. Památky a prostředí, 1987, č. 3, str. 129-149. + další články na toto téma publikované ve Zprávách památkové péče
- Vinter, Vlastimil: Úvod do dějin a teorie památkové péče. Díl I. a II. Skripta FF UK, Praha 1971.
- Vinter, Vlastimil: Stručný slovník památkové péče. Ústí nad Labem 1983;
- Wagner, Václav: Umělecké dílo minulosti a jeho ochrana, NPÚ, Praha 2005

<http://www.npu.cz/pro-odborniky/pamatky-a-pamatkova-pece/zakladni-odborne-specializace/pruzkumy-pamatek/opd-operativni-pruzkumy-a-dokumentace/metodika/nalezova-zprava/predbezny-standard-nz/>

<http://shp-novych.wz.cz/stavebnehistoricky-pruzkum.htm>