

Jungova hlubinná psychologie: struktura tématu

- Biografie
- Psychické funkce a psychologické typy
- Struktura osobnosti a základní pojmy:
kolektivní nevědomí, archetyp, symbol
- Proces individuace

Hlavní práce dostupné v češtině

- „Vztahy mezi já a nevědomím“ (1928)
- „O archetypech kolektivního nevědomí“ (1936)
- „Psychologie a alchymie“ (1944)
- „Vzpomínky, sny, reflexe“ (1957)

Psychické funkce

Jung předpokládá čtyři psychické funkce, kterými se vědomé já vztahuje ke světu:

- Vnímání
- Myšlení
- Cítění
- Intuice

Vnímání

- Vztah k fyzické realitě skrze smysly
- Funkcí vnímání je bezprostřední orientace v prostředí

Myšlení

- Jde za informace, které jsou bezprostředně dány
- Poznávací proces, který je zprostředkovaný a zobecněný
- Tvoření/užívání pojmů a usuzování

Cítění

- Nám říká, zda jsou věci příjemné, přijatelné či dobré
- Cítění dává věcem hodnotu

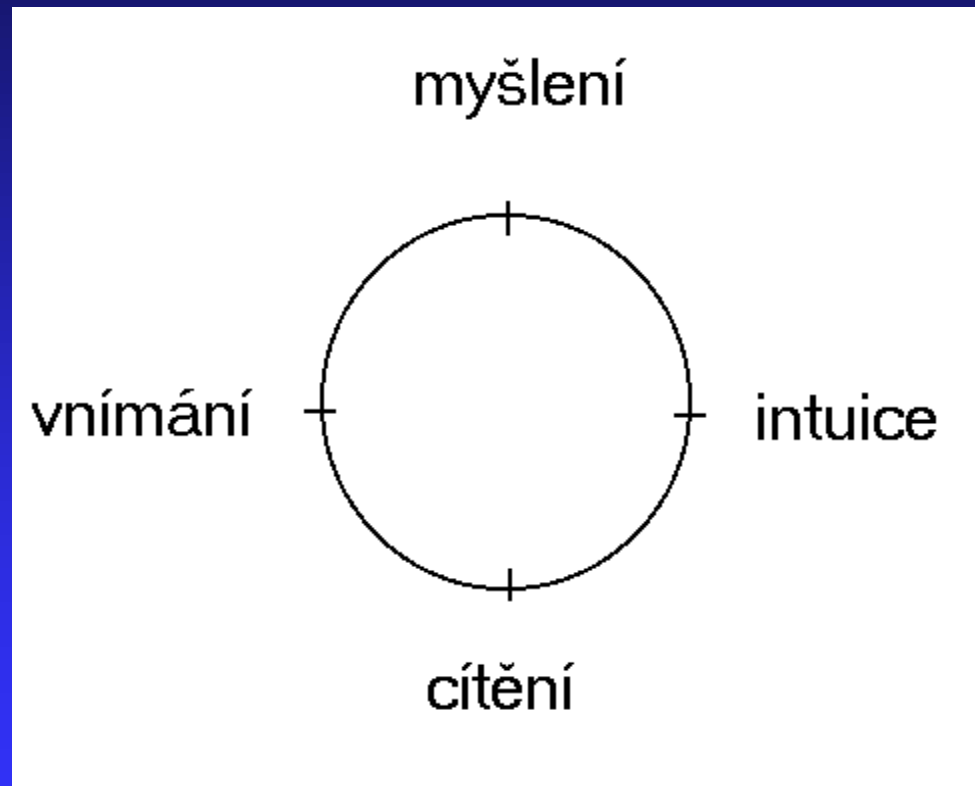
Intuice

- Vztahuje se k možnostem věcí (jakýsi „smysl pro možné“)
- Vztahuje se k celku souvislostí ke smyslu věcí
- „tušení“ („mít nos“, „vidět za roh“)

Psychické funkce

- VNÍMÁNÍ – nám říká, že něco je
- MYŠLENÍ – nám říká, co věc je, přidává k věci pojmem či úsudek
- CÍTĚNÍ - dává věci hodnotu
- INTUICE – nám říká, jaké jsou možnosti a jaký je smysl věci

Schéma psychických funkcí



Dominující psychická funkce

- Člověk má všechny čtyři funkce
- Dominující (superiorní) funkce – jejímž prostřednictvím se především vztahuje ke skutečnosti
- „Protilehlá“ (viz obrázek) funkce je pak inferiorní (méněcenná)

Dominance–inferiorita psychické funkce

1. Habituální - typ osobnosti
2. Aktuální způsob vztahování ke světu

Typ osobnosti

- S dominancí myšlení: přizpůsobuje se světu tím, že o něm přemýšlí
- Energie usměrněna k myšlení, z toho důvodu je cítění inferiorní funkcí

Typ osobnosti

- S dominancí cítění: společenší lidé se smyslem pro hodnoty

Typ osobnosti

- S dominancí vnímání: lidé se smyslem pro objektivní pozorování, pro detaily atd.

Typ osobnosti

- S dominancí intuice: lidé vztahující se k možnostem, schopní vytušit celek a smysl věcí

Aktuální zaměření

Příklad:

- Když pozorujeme fakta a detaily (vnímání), nemůžeme se současně dívat „za roh“ a tušit možnosti či smysl celku (intuice)

Působení nediferencované funkce

Příklad - myslící typ

- Nediferencované cítění
- Tito lidé často zmítání, lapení či přemožení svými city („soukromý život profesorů“)

Působení nediferencované funkce

Příklad – citový typ

- Nediferencované myšlení
- Tito lidé mají často různá strnulá, nevývratná přesvědčení

Působení nediferencované funkce

- Jungovo vysvětlení rozdílu mezi Francouzi a Němci
- Příklad: Francouz zdravící Němce slovy: „Jsem potěšen, že vás poznávám“
- Příklad: Kundera v románu „Nesmrtelnost“
- Otázka: Psychický typ či kulturní vzorec?

Jungova typologie

- Každý člověk více méně přísluší k typu zaměření: introverze – extroverze
- Současně se ke světu vztahuje určitou dominující psychickou funkcí
- Z toho odvozeno 8 psychologických typů

Jungovy psychologické typy

MYŠLENÍ: extraverze – myšlení

introverze – myšlení

CÍTĚNÍ: extraverze –cítění

introverze – cítění

VNÍMÁNÍ extraverze – vnímání

introverze – vnímání

INTUICE extraverze – intuice

introverze – intuice

Struktura osobnosti

JÁ

- centrum vědomí a vůle
- vztahuje se k vnějšímu světu čtyřmi psychickými funkcemi
- vztahuje se k sociálnímu světu prostřednictvím PERSONY

Struktura osobnosti

PERSONA

- soubor vztahů, jimiž vstupujeme do styku se sociálním prostředím
- „maska“, kterou nastavujeme světu
- ta část osobnosti, kterou zde máme „pro druhé“

Struktura osobnosti

- JÁ se nevztahuje jen k vnějšímu světu, ale také v vnitřnímu, z podstatné části nevědomému světu
- Rozlišení OSOBNÍHO A KOLEKTIVNÍHO NEVĚDOMÍ

Struktura osobnosti

OSOBNÍ NEVĚDOMÍ

- obsahy souvisí s individuální historií
- zapomenutí či vytěsněné obsahy

Struktura osobnosti

KOLEKTIVNÍ NEVĚDOMÍ

- není výsledkem individuální zkušenosti
- jakási „paměť lidstva“
- základní struktury kolektivního nevědomí –
ARCHETYPY

Archetypy

- Struktury imaginace (zpočátku bez obsahu, ten vzniká až v průběhu života, kdy se zkušenost „zachytí“ v těchto formách)
- Nikoliv zděděné představy, ale zděděné možnosti představ
- Příklad: „osové systémy, podle nichž krystalizuje zkušenost“

Archetypy

- Vrozené možnosti ztvárnění podle typických vzorů
- Tyto vzory mohou být ztvárněny bezpočtem obměn a variací
- Příklad: SLUNCE – LEV – KRÁL – ZLATÝ POKLAD
- Archetyp je nevědomé významové jádro v pozadí těchto obměn a variací

Melancholie



Merkur - Hermes



Archetypy a symboly

- Archetypy jsou vyjadřovány prostřednictvím symbolů
- Symboly versus znaky
- Expresivní a impresivní funkce symbolů

Proces individuace

- Tak jako se JÁ přizpůsobuje vnějšímu světu prostřednictvím PERSONY a dominující funkce, tak se také přizpůsobuje vnitřnímu světu prostřednictvím setkání s archetypy kolektivního nevědomí

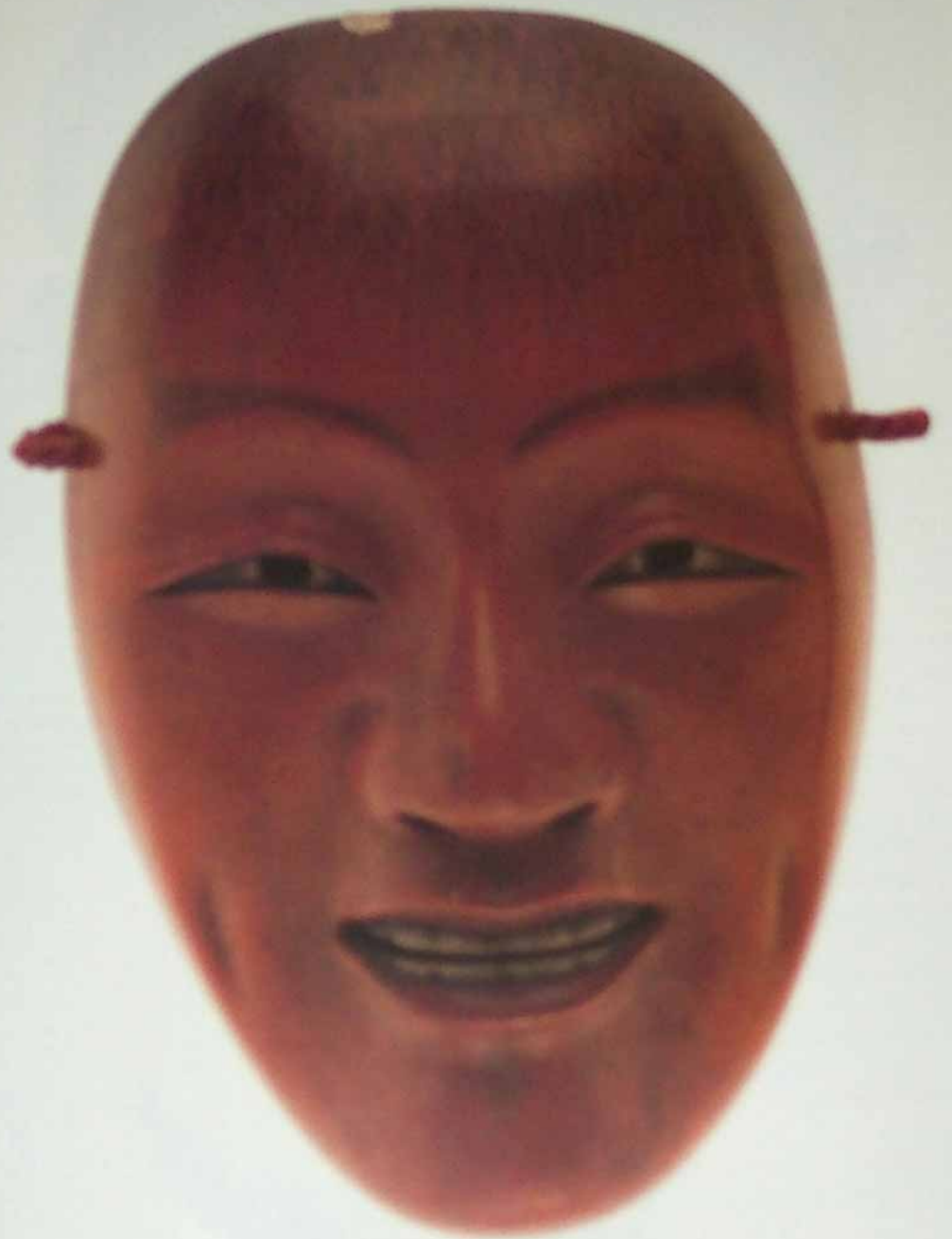
Proces individuace

- integrace archetypů s vědomou částí osobnosti
- Proces stávání se jedinečnou osobností, která nalézá vztah k „proudu věčného dění“

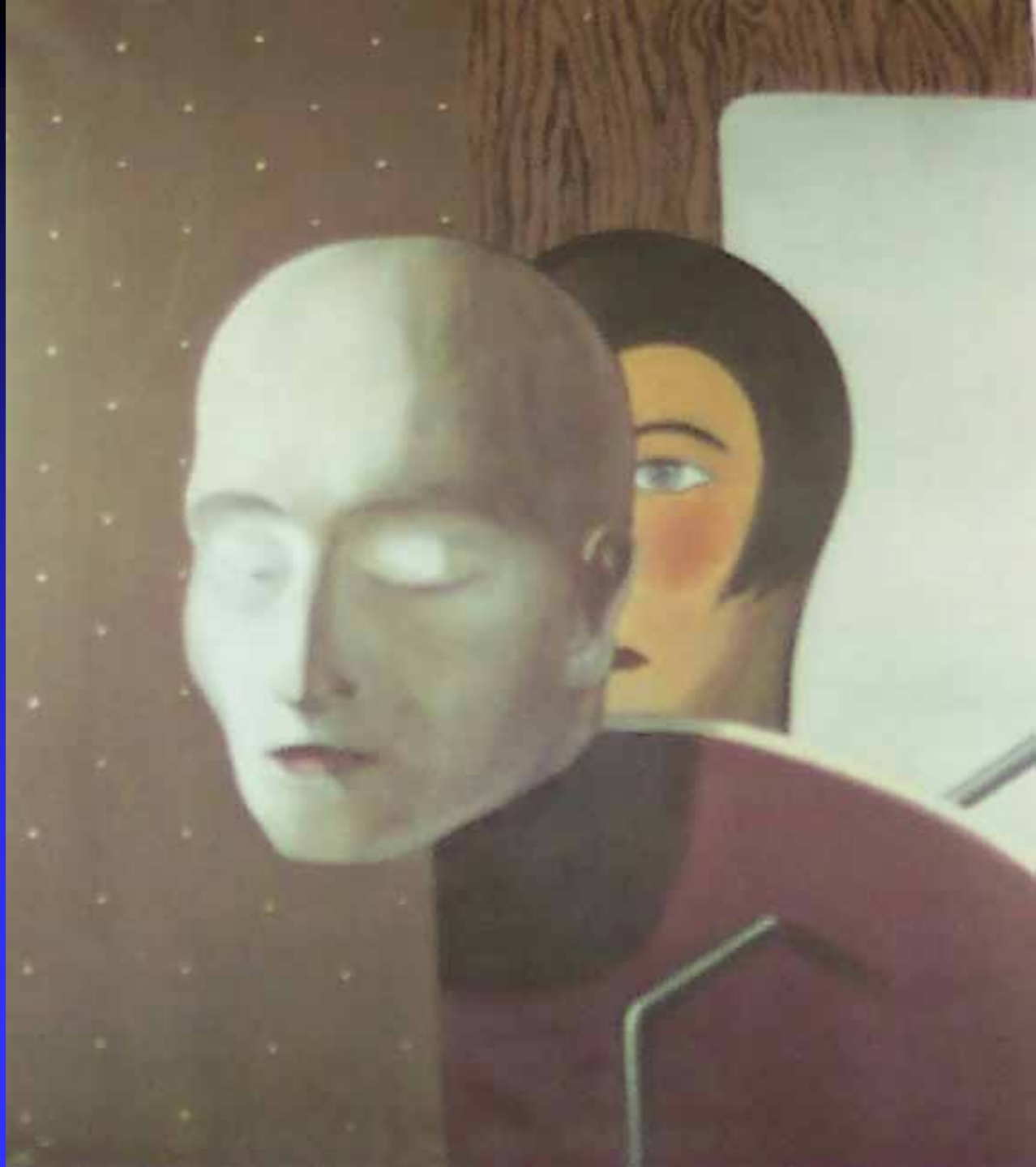
Proces individuace

- Vykazuje určitou formální zákonitost
- Posloupnost setkání se základními archetypy:
- STÍN - ANIMA - ANIMUS – STARÝ MUDRČ – VELKÁ MATKA – ÚPLNÉ BYTOSTNÉ JÁ

Persona



Persona



Stín

- Temná, odvrácená stránka naší bytosti
- To, co jsme nepřijali či potlačili
- Dluh, co co jsme nevyužili, nechali ladem
- „V člověku může být potlačena i slušnost“

Stín – způsoby projevu

- Stín bývá vyjádřen v podobě dvojníka stejného pohlaví
- Příklady: Mefistofeles, Sancho Panza, Stepní vlk
- Motiv dvou bratrů: Kain a Ábel, Gilgameš a Enkidu, Jakob a Ezau

Stín



Stín



Projekce stínu

- Odmítané a potlačené projikujeme na druhé
- „Já ne, to oni“ – zbavování se odpovědnosti a svobody
- Úkol integrace stínu („i tohle jsem já“, „moje vina“ atd.) jako podmínka odpovědného a svobodného způsobu bytí

Anima / Animus

- Část psýché odpovídající opačnému pohlaví
- Cosi ženského v nitru muže a cosi mužského v nitru ženy
- Role prostředníka či průvodce ke světu kolektivního nevědomí

Anima / Animus

- Zhuštěná zkušenost s druhým pohlavím
- Tato zkušenost „krystalizuje“ kolem archetypového významového jádra

Anima – způsoby projevu

- víla, amazonka, čarodějnice, princezna, andělská postava,
- Negativní formy: bludička ad.
- Pozitivní formy: múza, inspirátorka či průvodkyně (Dantova Beatrice)

Anima



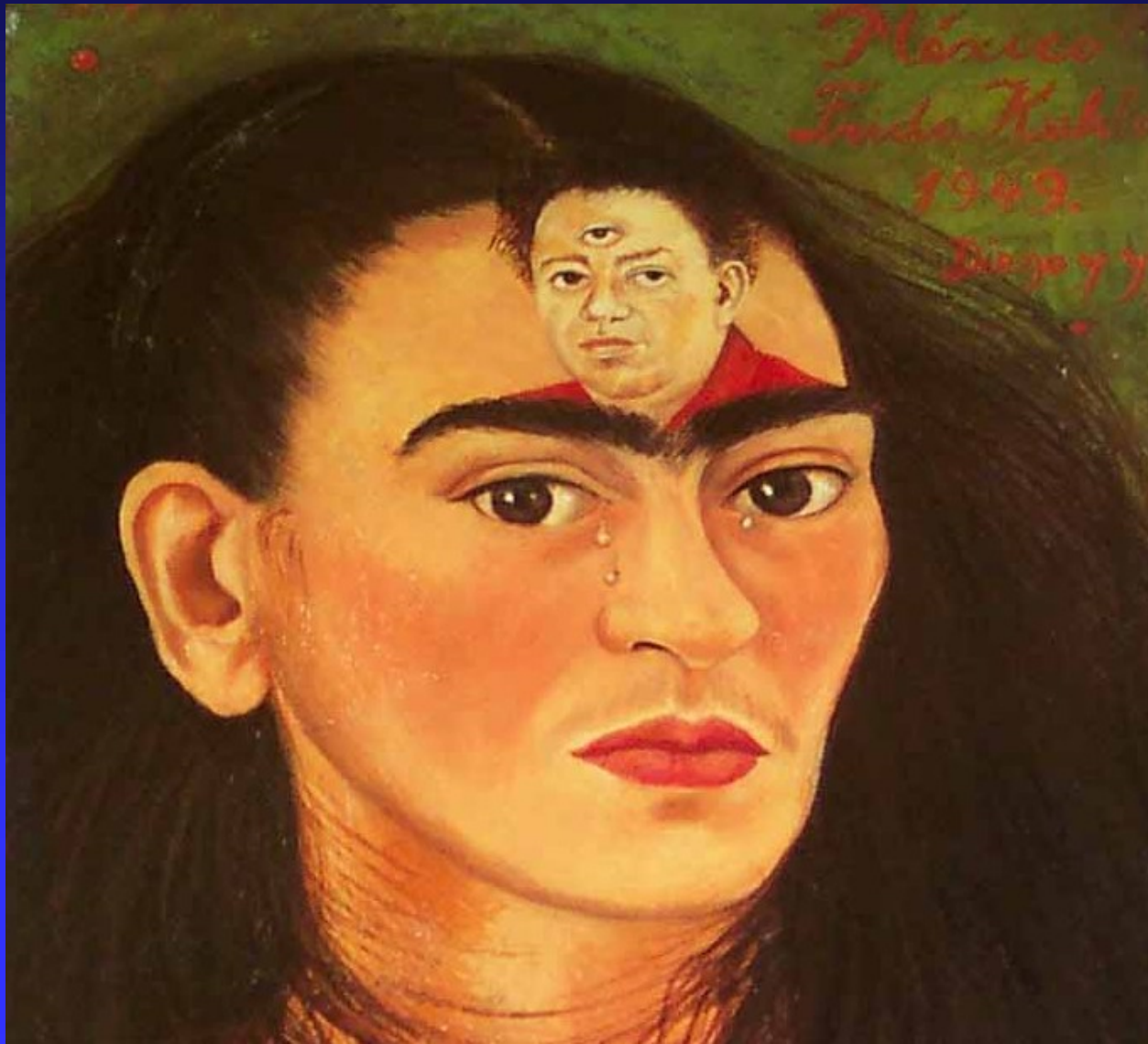
Anima



Animus – způsoby projevu

- rytíř, princ, tajemný cizinec ze zámoří, Bludný Holanďan, Dionýsos
- pozitivní a negativní formy (Svatební košile)
- Animus často v plurálu, jakési „shromáždění moudrých“

Animus



Animus



Animus



Projekce Animy či Anima

- Zdroj okouzlení v partnerských vztazích
- Neintegrované archetypy Animy či Anima jsou projikovány do partnerských vztahů
- Tyto neintegrované mocné obrazy ruší vztah a znemožňují skutečné setkání

Projekce Animy

Příklady:

- Jung: „Když sedmdesátiletý profesor uteče od rodiny s dvacetiletou zrzavou herečkou, víme, že bohové si vyžádali další obět““
- román „Profesor Neřád“ (film „Modrý anděl“)

Anima



Anima



Integrace Animy či Anima

- Tyto archetypy, jsou-li integrovány, se stávají „psychickou funkcí intuitivní povahy“ (jakousi inspirací v nitru)
- Metoda „aktivní imaginace“: vnitřní dialog s Animou či Animem
- Goethův „Faust“: Anima jako Markétka, Helena a „Mater Gloriosa“

Narcis a Echo



Archetyp „mana osobnosti“

- Mana: tajemná síla, vyšší moc
- Podstata či prazáklad ženství u ženy či mužství u muže
- Starý mudrc a Velká matka

Starý mudrc – způsoby projevu

- kouzelník, světec, pohádkový dědeček
- kněz, lékař, vůdce
- Někdy figuruje jako otec Animy
(Meyrinkův „Golem“)

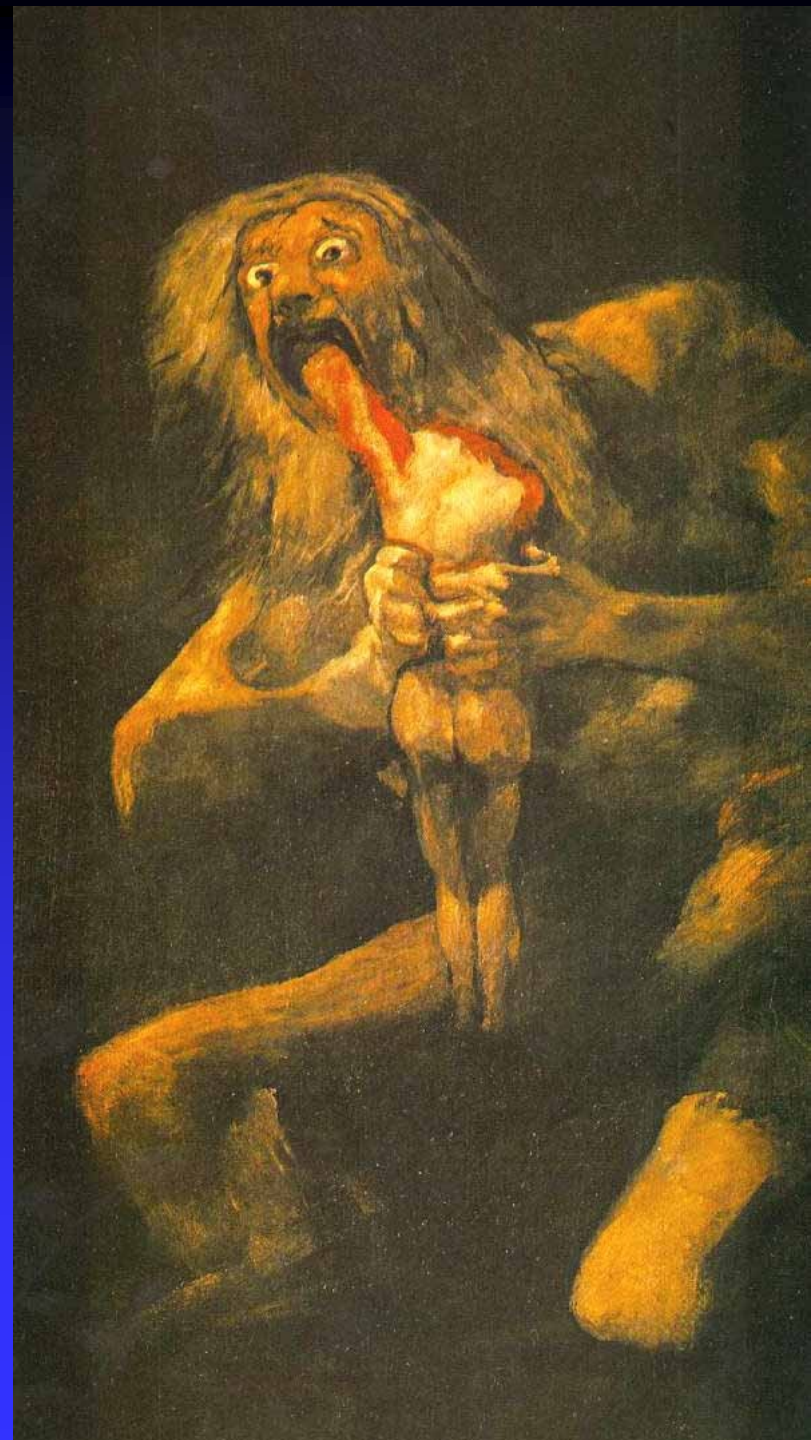
Moudrý Stařec



Moudrý Stařec



Saturn – Kronos



Senex Puer



Velká matka – způsoby projevu

- bohyně úrody, Demeter, matka příroda
- Vědma, Sibilla, kněžka, moudrá pohádková babička

Velká Matka



Matka Příroda



Perseus zabíjí Gorgonu



Demeter a Persefone



Integrace Mana osobnosti

- I zde je důležité se od těchto mocných figur odlišit

Dvojí úskalí:

1. Identifikace s archetypem (megalomanie, inflace)
2. Projekce na druhé osoby (guru či „spásonosný vůdce“)

Inflace

- Identifikace s archetypálními figurami
- Jakýsi druh „nafukování“

Příklad:

- Pohádka B. Němcové „O slunečníku, měsíčníku a větrníku“

Das Selbst – „úplné bytostné já“

- Po vyrovnání s vlastním stínem, s obrazem opačného pohlaví ve svém nitru i se svojí vlastní přirozeností – poslední krok:
- Konečná integrace protikladů, vědomého a nevědomého
- Přenesení centra osobnosti do nového, hlubšího centra

Das Selbst – způsoby projevu

- „božská jiskra v duši“
- Východ: Tao – jednota jing a jang, zlatý či lotosový květ
- Západ: kříž, růže
- Mandaly: útvary založené na spojení kruhu (princip ducha) a čtverce (princip hmoty)

Das Selbst



Das Selbst



Das Selbst



Das Selbst - úskalí při integraci

- Pohlčení ega nevědomím, „zaplavení“ či desintegrace vědomého já (potom je výsledkem ne zralost, ale duševní porucha)
- Tendence pohlčit obsahy nevědomí do svého ega (sebezbožnění, megalomanie)

Paralely k procesu individuace

- Alchymie
- Iniciační rituály přírodních národů
- Exercicie Ignáce z Loyoly
- Jóga ad.