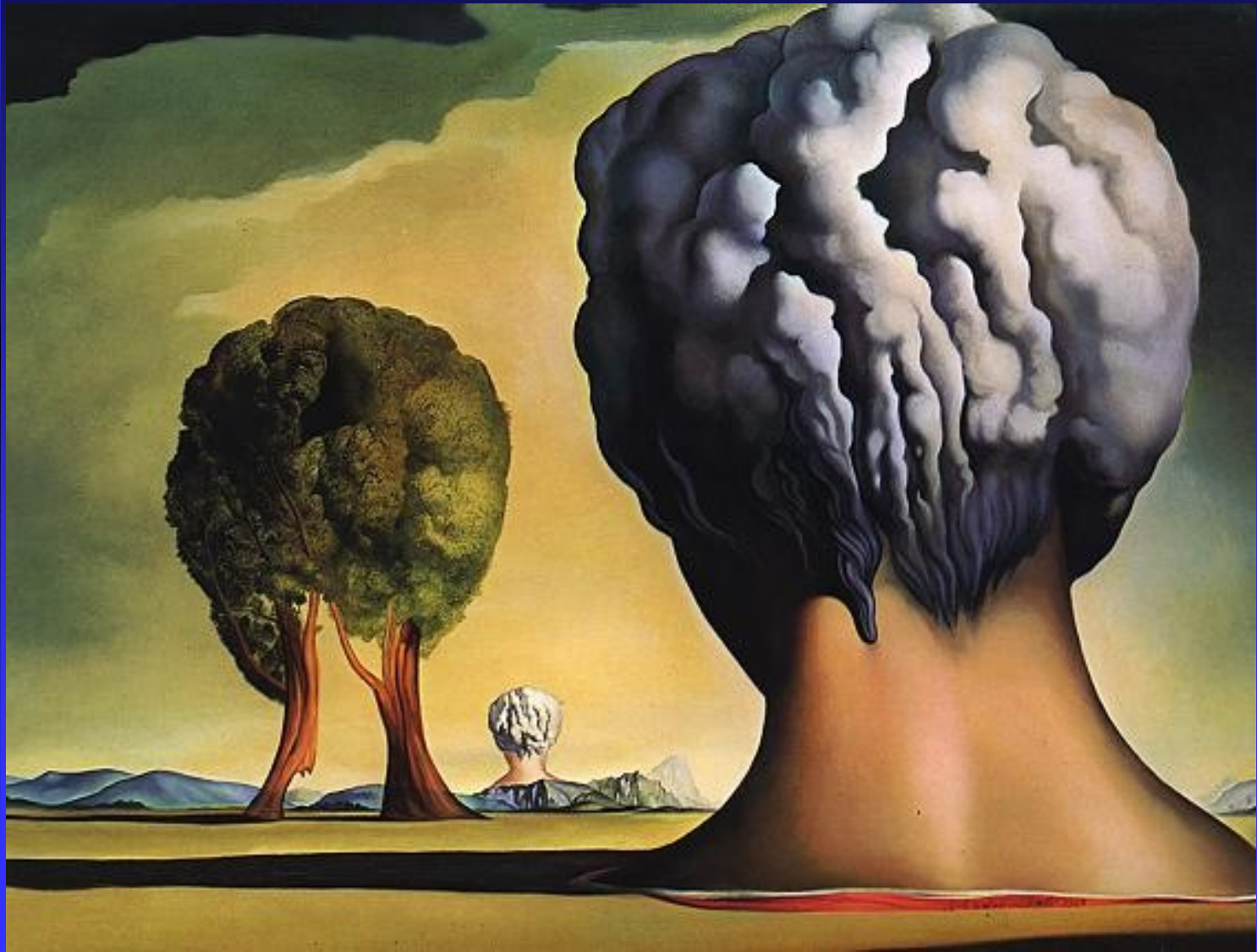


# PSYCHOLOGIE UMĚNÍ (první blok)



# Psychologie umění

## Psychologie?

- Spíše  
PSYCHOSÉMIOTIKA
- „psýché jako dílo  
obrazotvornosti“
- utváření významu  
prostřednictvím  
symbolů, metafor,  
příběhů, dialogů ad.

## Umění?

- Spíše než jen umění v  
úzkém slova smyslu –  
zaměření na širší oblast  
ARTEFAKTŮ, DĚL,  
„PRODUKTŮ MYSLI“  
A „PRODUKTŮ PRO  
MYSL“

# Zkouška z PU

- Interpretovat zvolené dílo, artefakt jako „produkt pro mysl“
- Krátký pohovor nad touto interpretací (sepsanou do podoby seminární práce)
- Nejspíš provedeme společně v posledním bloku (nebo nějak jinak)

# Zdroje

- Přednášky
- Dokumenty, které vám dám v elektronické podobě
- Jako doplňující: Jiří Kulka: „Psychologie umění“

# Jak může vypadat osnova PU

- Osobnost tvůrce. Biografie tvůrčích osobností
- Psychologie a tvůrčí akt. Umění a sebevyjádření
- Dílo a jeho psychologická struktura
- Recepce uměleckého díla. Estetické vnímání
- Exprese jako hraniční pojem psychologie a uměnověd
- Dílo a znak. Jazyky umění. Psychosémiotika umění

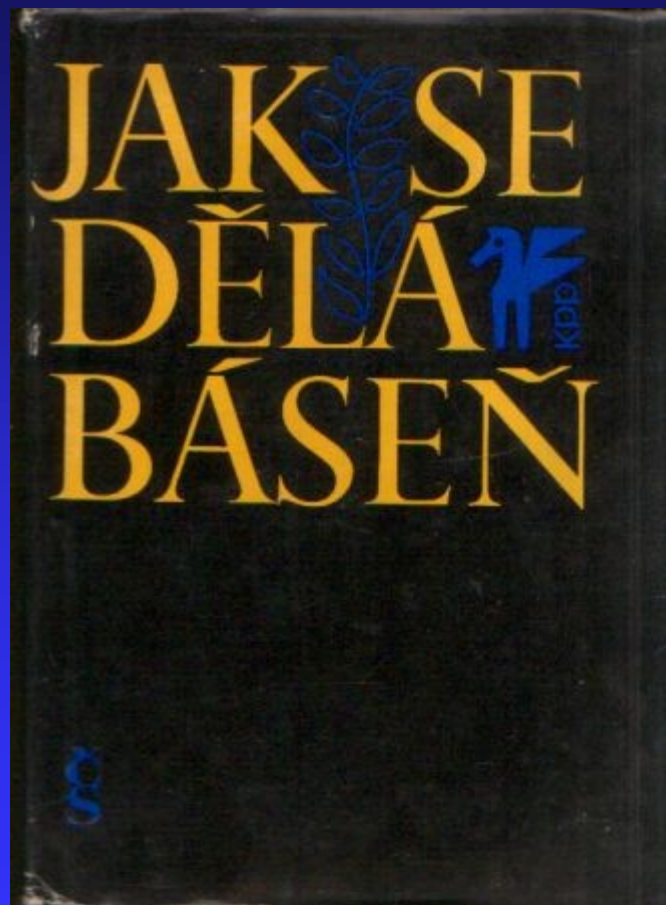
# Jak může vypadat osnova PU

- Literatura. Výtvarné umění. Hudba. Film. Divadlo.
- Symbol, metafora a metonymie. Příběh a mýtus. Dialog a dramatická hra. Žánr a styl.
- Vybrané přístupy v psychologii umění.
- Co děláme, když interpretujeme (v psychologii umění)?
- Možnosti psychologické interpretace: ukázky na vybraných dílech a autorech.

# PU – zaměření na tvorbu/tvůrce

- Psychologie tvůrčího procesu (výpovědi tvůrců, Poe, Majakovský, Nezval, Kolář, Hrabal, Kundera ad.)

# Tvůrčí proces

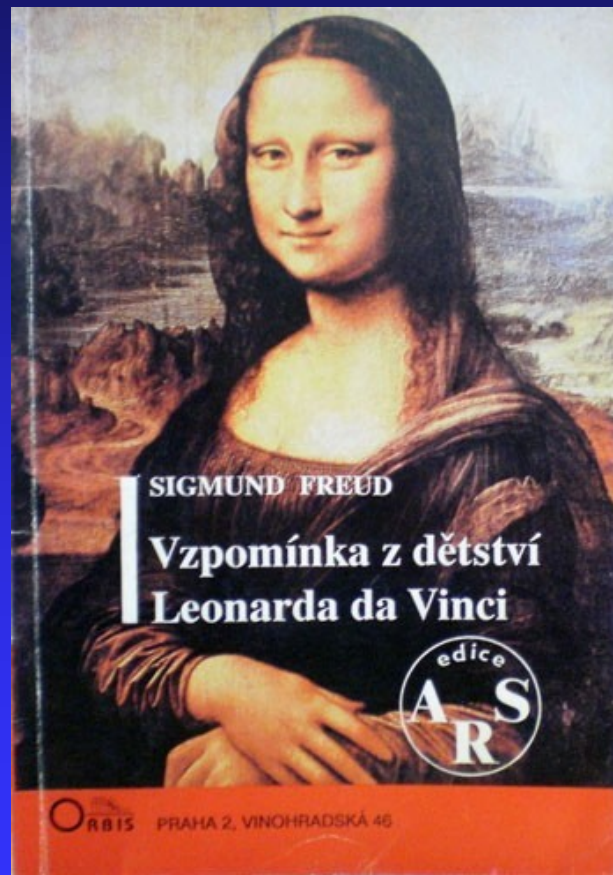
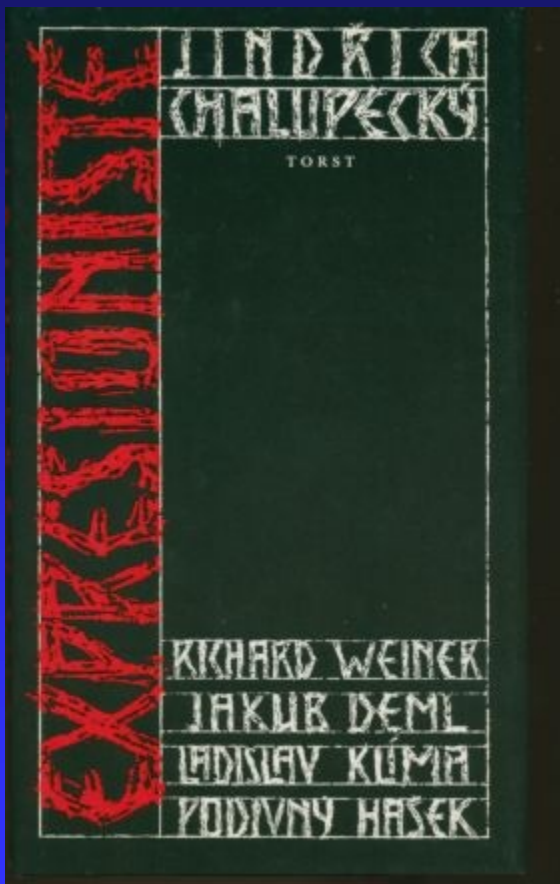




# PU – zaměření na tvorbu/tvůrce

- Osobnost tvůrce. Biografie. Studie a portréty tvůrčích osobností (studie psychologů, ale i uměnovědců či umělců (Šalda, Chalupecký, Freud, Neumann ad.))

# Tvůrčí osobnosti



# PU – zaměření na tvorbu/tvůrce

- Zkoumání zaměřující se na jedinečný rukopis (signaturu) autorského stylu (Lynch, Trier, Tarantino – Čapek, Šíma ad.)

# Autorský styl



# PU – zaměření na recepci díla

- Podobně jako v případě tvorby/tvůrce se zkoumání může zaměřit buď na aktuální, reálné recipienty (včetně sebe sama), nebo na potenciální recepci či recipienty, což nějak obsaženo v konstrukci díla samého („implicitní“ či „modelový“ recipient)
- př.: filmové žánry jako „kalkuly“ s ohledem na recepci: horror ad. / seminární práce!!!

# Tvorba díla jako „kalkul“ s ohledem na jeho recepci

E. A. Poe:  
„Filosofie  
básnické  
skladby“



# Struktura předmětu

- Různé psychologické přístupy (psychoanalýza, archetypová psychologie, narativní psychologie)
- Díla (artefakty) z různých oblastí (literatura, výtvarné umění, divadlo, reklama, PC hry)
- Pojmy ze sémiotiky a uměnověd (metafora, vyprávění, žánr, styl, lyrika, drama, dialog)

# Struktura předmětu

- tvorba – DÍLO – recepce
- důraz bude položen na interpretaci DÍLA, ARTEFAKTU (jakožto „produktu pro mysl“)
- dílo či artefakt v širokém slova smyslu: vtip, sen, člověk oblečený v „emo“ či „gothic“ stylu, báseň, obraz, film, divadlo, videoklip, reklama, počítačová hra ad.



# Společný jmenovatel

- disciplín, jako je psychologie či divadelní věda
- že v nich INTERPRETUJEME
- stojí tedy za to kultivovat něco jako „disciplínu interpretace“
- tj. reflektovat „co děláme, když interpretujeme“

# Co je to interpretace?

- Když začneme zkoumat, „jak něco dává smysl“, „co to znamená“
- nebo „jak je utvářen význam“
- je to interpretace

# Co děláme, když interpretujeme

- Kde interpretujeme?
- interpretující humanitní /sociální vědy
- procesy utváření významu

# Témata/otázky – týkající se procesů utváření významu

- Projektivní metody
- Práce se sny
- Narativní rozhovory
- Aktivní imaginace (symboly, metafory, příběhy) v psychoterapii
- Dětská mimetická hra („fort-da“)

# Témata/otázky – týkající se procesů utváření významu

- K čemu jsou dětem pohádky?
- Co je tak přitažlivého na fantasy žánru (ve filmu, v PC hrách, v RPG)?
- Na čem je založena atraktivita žánrů jako jsou horror, konspirační thriller či melodrama?
- Jaká je funkce metafor v politice či v reklamě?

# Jakým způsobem zkoumáme „procesy utváření významu“?

- Tím, že INTERPRETUJEME

# Seminární práce

- Interpretace vybraného díla / artefaktu
- Jako „produktu pro mysl“
- podle určitých pravidel
- spolu s reflexí toho, „do dělám, když interpretuji“

Co je to interpretace?

Co děláme, když interpretujeme?





# Kdo (co) je to Golem?



Kdo (co)  
je Golem?



# Tři typy odpovědí:

1. deskripce explicitního
2. „vkládání“ konceptu
3. Na základě explicitního (co je vidět na obrázku) dochází k „explikaci implicitního“ často za pomoci výkladového konceptu

# Interpretace (výklad, vykládání)

- se pohybuje mezi dvěma krajnostmi
- mezi vkládáním konceptu zvnějšku
- setrváním na povrchu explicitního

# Utváření významu - interpretace

- Jakým způsobem zkoumáme procesy utváření významu? – Tím že interpretujeme.
- Interpretace – explikace implicitního v utváření významu

# Interpretace jako explikace utváření významu

Rozlišení mezi:

- ars intelligendi (porozumění)
- ars explicandi (interpretace)

# David Bordwell:

## 4 typy konstrukce významu

(jak divák či kritik dávají význam filmu)

- referenční
- explicitní
- implicitní
- symptomatický

# Otázky interpretační praxe

- Jaké inference (úsudky) činíme?
- Z jakých nápovědí?
- Na základě jakých schémat a konvencí?
- V jakém sociálně-institucionálním rámci?



# Příklady interpretační praxe

- Čtverý význam písma (Origenes, Dante)
- Postupy v interpretaci snů (Freud, Jung)
- Interpretační perspektivy v literární, filmové či divadelní vědě

# Interpretace jako:

- explikace implicitního v utváření významu
- činění inferencí (úsudků) na základě
- explicitních dat
- a exemplifikujících konceptů

# Interpretace jako explikace a exemplifikace

koncepty                      a                      teorie

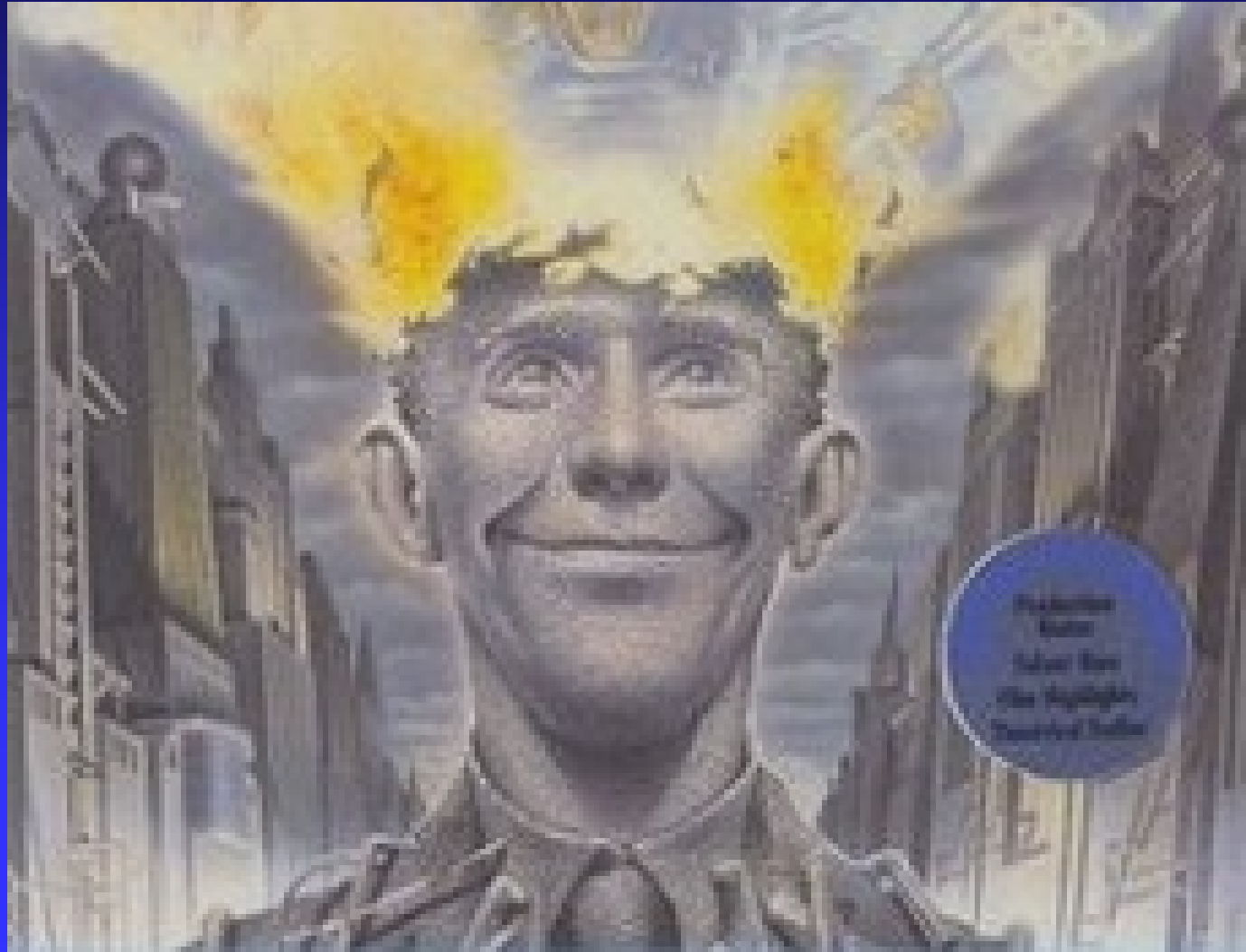
*/exemplifikace/*

INTERPRETACE

*/explikace/*

data: texty, artefakty, rozhovory, ad.

# Interpretace jako explikace a exemplifikace



Kdo je to ten vlk?



# Kdo (co) je to ten vlk?

- Nejde tu o nějakou „metafyziku vlka“
- Ale o pojmenování implicitní složky v utváření významu vlka z Karkulky v dětské (nevědomé) mysli
- Tj. interpretujeme díla ne „samy o sobě“, ale jako „produkty pro mysl“ (či „produkty mysli“)

# Freud – dětská hra „fort-da“ („Mimo princip slasti“)



# Interpretace jako explikace a exemplifikace

Pět různých interpretací:

- Freud
- Lacan
- kognitivní psychologie
- narativní psychologie
- Jakobson (znak typu „artifice“)



# „fort-da“ – 5 různých interpretací

Každá z těchto interpretací:

- exemplifikuje (tj. ukazuje data jako „ilustrující příklady“) jiné koncepty a teorie,
- explikuje (vykládá) tak jiné aspekty procesů utváření významu

# Prostor možných výkladových schémat

která explikují/exemplifikují procesy utváření významu:

- dimenze: mentalismus versus kulturalismus
- dimenze: hermeneutika podezření versus hermeneutika důvěry

# Prostor možných výkladových schémat

kulturalismus

hermeneutika

podezření

hermeneutika

důvěry

mentalismus

# Prostor možných výkladových schémat

sociální konstruktivismus

ideologická kritika

mytologická kritika

psychoanalýza

archetyp. psychologie

kognitivní psychologie

# mentalismus - kulturalismus

- Dvojí směr, kterým se pohybuje explikace procesů utváření významu směrem od dat k exemplifikačním schématům
- Pohyb směrem k mysli, či ke kultuře (předpoklad: kultura utvářená myslí, či mysl utvářená kulturou)
- Př: filmové žánry: „mentální modely“ či „imaginární řešení sociálních konfliktů“

# Filmové žánry jako mentální modely

- Interpretujeme, tj. explikujeme určité vzorce přání, přesvědčení a záměrů
- Paranoidní (konspirační) thriller: nikomu nelze věřit / svět plný náznaků, že druzí na nás něco chystají
- Melodrama: dojetí nad ušlechtilostí, lítost nad ztrátou / pasivní princip: „být přemožen“ / idealizace, „zushlecht'ování“ lidských záměrů, přání a přesvědčení

# Paranoidní thriller: Maratonec



# Melodrama: Titanic





# Filmové žánry jako „sociodramata“

- Interpretujeme tj. explikujeme sociální konflikty, které žánr rituálně „řeší“
- Př. western (osobní kód morálky – versus legalizovaný, morální kód institucí zákona)
- Př. klasický muzikál (individuální výraz touhy – versus společenská potřeba její domestikace v instituci manželství)

# hermeneutika podezření versus hermeneutika důvěry

- obecné předpoklady týkající se utváření významu a možností jeho explikace
- povaha explicitního (vodítek): maskování, zašifrování na jedné straně a zjevování, ukazování na straně druhé

# Konflikt interpretací (Ricoeur)

- Postoj podezření vůči „lstim“ různého druhu, demaskování iluzí
- Postoj důvěry v zjevování smyslu, který se obrací na člověka
- hermeneutika důvěry s určitou nutností spěje k zvěcnění a odcizení, zde pak nastupuje hermeneutika podezření, která zase vede k redukci
- obě hermeneutiky se navzájem potřebují (tak jako obě oči) abychom vnímali hloubku skutečnosti

# Hermeneutika

## podezření a důvěry

- Freud
- Lacan
- Althusser
- Žižek
- Jung
- Hillman
- Frye
- Eliade

# Freud: „Výklad snů“

- Podezření vůči snové imaginaci
- Identifikovány „mechanismy snové práce“ (zhuštění, přesunutí, druhotné zpracování ad.), tj. procesy utváření významu, jimiž dochází k zamaskované representaci vytěsněných obsahů
- Interpretace je explikací spočívající v demaskování těchto „mechanismů“

# Jung: „Snové symboly individuálního procesu“

- Důvěra vůči imaginaci
- Individuace jako proces utváření významu, ve kterém se skrze symbolickou imaginaci hlásí o slovo celek psychického
- Interpretace jakožto „amplifikace“ je explikací („rozvinutím“) symbolického potenciálu imaginativních výtvorů

# Ideologie a mytologie v „Pánovi prstenů“



# Ideologie a mytologie v „Pánovi prstenů“



- Ideologická kritika: explikace ideologické konstrukce (systému hodnot a přesvědčení, které se halí do hávu přirozenosti - Althusser)
- Mytologická kritika: explikace mytologické konstrukce (arché, eschatos, primární lidské zájmy, metaforický přesah - Frye)



# Interpretace

- dává smysl pouze v kontextu nějaké otázky, problému, např. když něco nehraje atd.
- Příklady: čtverý význam písma, výklad snů, interpretace symptomů ad.

# Seminární práce

- Interpretovat zvolené dílo či artefakt
- Jako „produkt pro mysl“
- podle určitých pravidel
- spolu s reflexí toho, „do dělám, když interpretuji“

# Doporučuji:

- Vybrat si „něco malého“
- Jako vhodnější vidím interpretaci díla jako „produktu pro mysl“

# Produkt pro mysl - fotografie



# Produkt pro mysl - fotografie



# Produkt pro mysl - pohádka



# Emo – „produkt mysli“ i „produkt pro mysl“



„Gothic –  
„produkt mysli“ i  
„produkt pro mysl“





# Styl jako „produkt pro mysl“

- Jak je možné, že na první pohled poznáme styl (toto je David Lynch, toto je Josef Šíma, toto je impresionismus, toto je expresionismus, toto je surrealismus atd.)

Produkt pro mysl –  
film



**B L A C K**

NATALIE PORTMAN

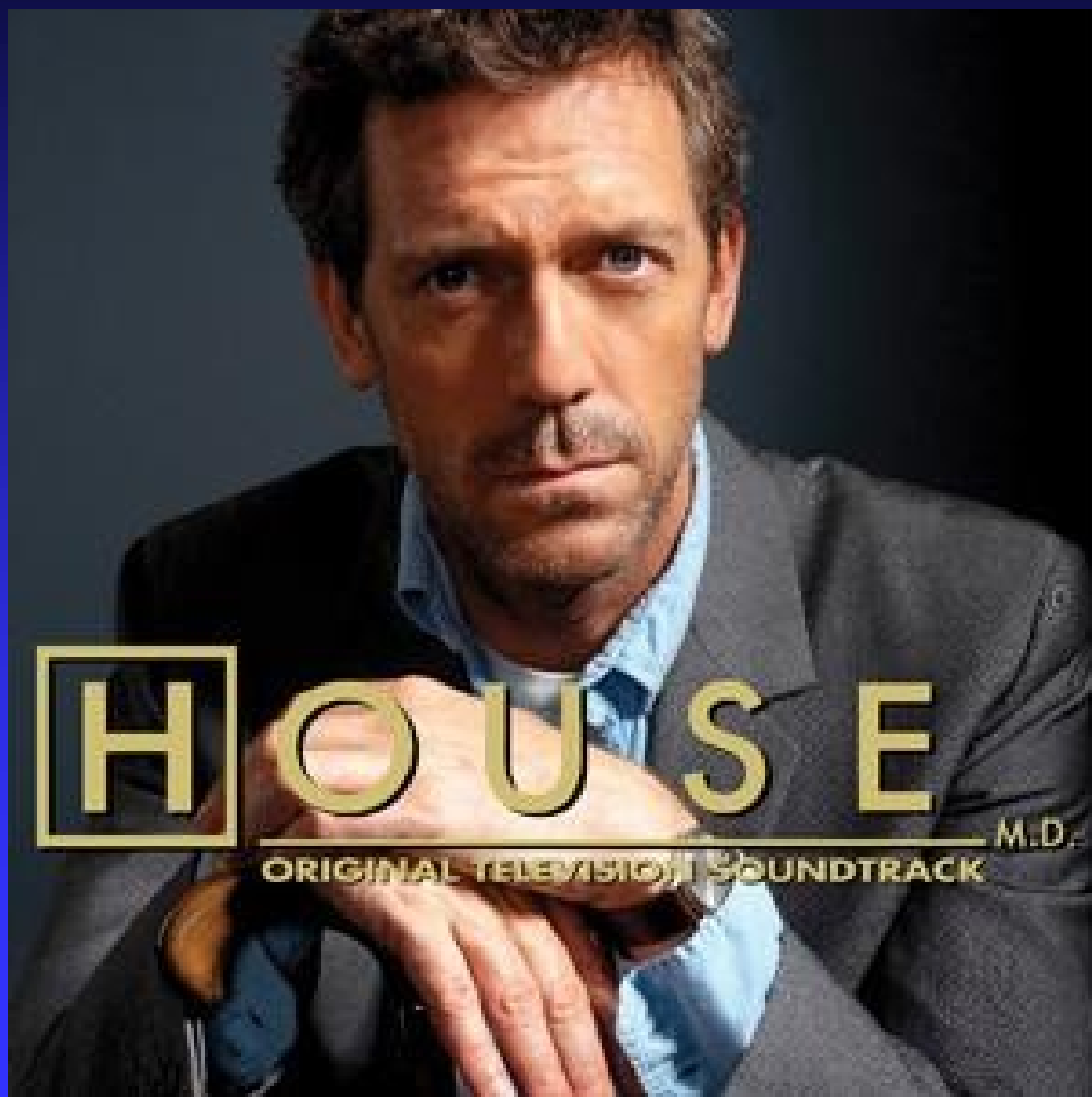
VINCENT CASSEL

MILA KUNIS

**S W A N**

FROM THE DIRECTOR OF THE WRESTLER & REQUIEM FOR A DREAM

# Produkt pro mysl – TV seriál



# Produkt pro mysl - videoklip



# Produkt pro mysl – vládní kampaň



# Produkt pro mysl – PC/video hra



# Produkt pro mysl - reklama



Na čem „se veze“  
tato značka jako  
„produkt pro mysl“



MONSTER  
ENERGY



# Nejen obrazová díla

- Báseň jako „produkt pro mysl“
- Píseň jako „produkt pro mysl“
- Vtip jako „produkt pro mysl“
- atd.

# Co s divadlem jako „produktem pro mysl“? (coby tématem seminár. práce)

- Zdá se mi, že vám by prospělo, interpretovat si „něco menšího“, elementárnějšího, třeba i díla „mimo-umělecká“ (jako je reklama), kde je často utváření významu krystalicky průhledné
- Na druhou stranu, mé orientaci v oblasti divadla by prospělo, kdyby si aspoň někteří z vás vybrali „něco menšího z divadla“

# Co by mohlo být „něco menšího z divadla“?

- Čím jsou jiné divadelní metafory (jako „produkty pro mysl“ diváků) než filmové? (ukázat na jednom dvou příkladech)
- Divadelní technika „zcizování“ jako psychologický problém
- Dramatizace jako psychologický problém
- (vždy ukázat na příkladech)
- Atd.

# Úkol ke zkoušce

- Interpretace procesu, ve kterém naše mysl v odpověď na nápovědi určitého artefaktu vykonává určitou „práci utváření významu“
- Podle čtyřčlenného schématu:
  - 1) NÁPOVĚDI 2) POROZUMĚNÍ
  - 3) INTERPRETACE 4) CO DĚLÁME, KDYŽ INTERPRETUJEME

# Úkol ke zkoušce

- Proces utváření významu interpretovaný podle určitého návodu (4-členné schéma pro interpretaci a 8 otázek pro reflexi toho, „co děláme, když interpretujeme“)
- 1) odevzdat písemně
- 2) ústně prezentovat a společně diskutovat na posledním bloku

# Artefakt: inscenovaná fotografie



# Schéma č.1 pro interpretaci

1. Náповědi
2. Porozumění
3. Interpretace
4. Co děláme, když interpretujeme



# Odbočka k jednodušší ilustraci (čtyřčlenného schématu)

## HÁDANKY

- jejich uhodnutí spočívá v práci naší mysli vykonané v odpověď na určité nápovědi

## PŘÍKLADY:

1. Co chodí ráno po čtyřech, v poledne po dvou a večer po čtyřech
2. Bez klíče a víka schránka pokladní, a přece je zlatý poklad v ní



# Nápovědi



# Porozumění



# Interpretace



# Co děláme, když interpretujeme



# Schéma č. 2

## Otázky k bodu 4:

### (Co děláme, když interpretujeme)

1. Co jsou explicitní data?
2. K jakým implicitním strukturám se pohybujeme?
3. Na základě jakých výkladových schémat?
4. Mentalistická či kulturalistická interpretace?

## Schéma č. 2:

### Co děláme, když interpretujeme:

5. Hermeneutika podezření či důvěry?
6. Vycházíme z částí či celku?
7. Zaměřujeme se na obsah či formu?
8. Akcentujeme strukturu (text) či funkci (kontext)?

# Ilustrující příklad:

- Co dělá psychoanalytik Bruno Bettelheim, když interpretuje např. „Perníkovou chaloupku“ – odpovídá tak na otázku „jaký význam má pro děti vyprávění pohádek“?

# Perníková chaloupka





Alfred Kubin  
„Das Pendel“



F. Kupka  
„Počátek  
života“



# R. Laurent: TAS, Société générale

