

Širokoúhlý film v československé kinematografii

Anna Batistová

anna.batistova@gmail.com

konzultace vždy po přednášce, v liché středy 14:10-15:40

Organizace poválečné kinematografie
a plány za zavedení širokoúhlého filmu

Předpoklady

- a) Kinematografie je technický obor
- b) Uvádění (kino) je klíčové pro zavedení nové techniky
- c) Technická změna jako komplexní společenský proces



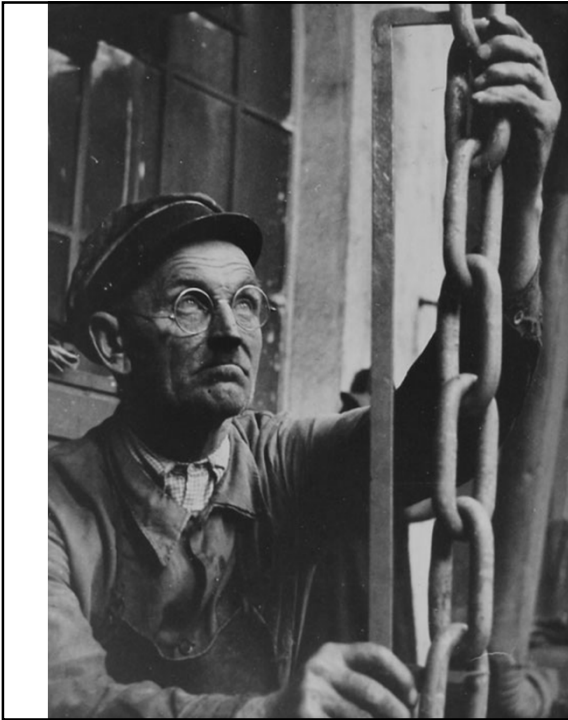
Smrt v sedle (r. Jindřich Polák, 1958)

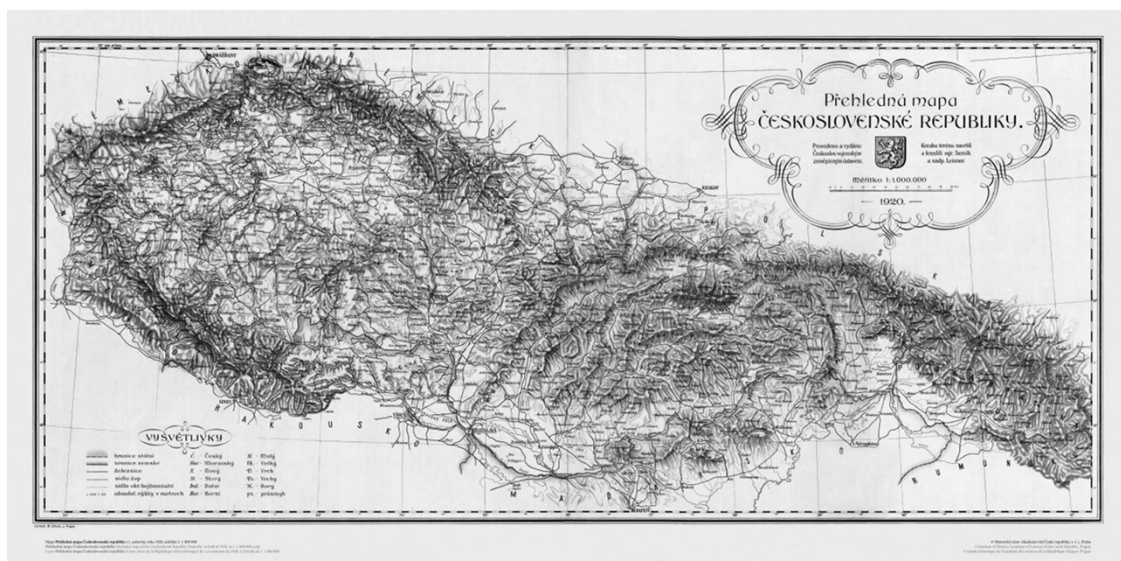
Poválečné domácí hospodářství

KAPLAN, Karel (2007): *Proměny české společnosti 1948-1960. Část první*. Praha: Ústav pro soudobé dějiny AV ČR.

SIRŮČEK, Pavel, ed. (2007): *Hospodářské dějiny a ekonomické teorie*. Slaný: Melandrium.

- 1) Před rokem 1948 „hospodářská demokracie“,
- 2) po převratu „socialistické podnikové hospodářství (SPH)“,
- 3) od roku 1951 zavádění sovětského modelu organizace a řízení,
- 4) a od roku 1956 pokusy o opětovnou decentralizaci.





SZCZEPANIK, Petr (2008): 2008 *Konzervy se slovy. Počátky zvukového filmu a česká mediální kultura 30. let.* Brno: Host.

Československá filmová společnost - Československé ústředí pro kinofikaci

„Prvním úkolem kinofikace po revoluci bylo zajištění, uskladnění a zužitkování filmového materiálu a zařízení z německého majetku i majetku soukromých firem, jakož i technické uvedení kin do provozu.“

Československé ústředí pro kinofikaci → technická správa
Československé filmové společnosti, s odděleními:

- 1) pro zařizování a plánování kin,
- 2) technické oddělení pro 35mm a 16mm film a
- 3) stavební oddělení.

Československá filmová společnost → Československý státní
film (1948)

„Je třeba vybudovat technickou základnu naší kinematografie a zdokonalit naše výrobní prostředky i způsoby práce tak, aby filmová technika skutečně aktivně spolupůsobila ideové filmy, bojující za mír a socialismus.

Je třeba splnit ve výrobním plánu technických zařízení i potřeb požadavky kinematografie naší i lidovědemokratických států a osvobodit se od jakékoli závislosti na státech západních.

Je třeba přispět ke zlepšení technické úrovně našich kin na vesnicích a pomáhat při zřizování kin nových.“

ČERNÍK, Artuš (1954): *Výroční zpráva o čs. filmovnictví. Rok 1950.* Praha: Československý státní film.

Filmový technický průmysl (FTP)

Technika a výzkum

Filmový technický sbor (FITES) - !!! Neplést se Svazem
československých filmových a televizních umělců (FITES) !!!

- barevný film,
- širokoúhlý film,
- magnetický záznam zvuku a
- stereofonie



VUZORT

Výzkumný ústav zvukové, obrazové a reprodukční techniky

„To bylo v Praze jasné, že znárodněný film má zahrnovat ateliéry, výrobu, distribuci i kina. Příjmy z kin měly sloužit k soběstačnému financování celého státního filmu. Měly sloužit nikoli místním, spolkovým, odborným a jiným zájmům, nýbrž rozvoji filmové výroby a financování všech složek sjednocené znárodněné kinematografie. V nich byly prakticky jedinou čistě příjmovou položkou.“

Typové rozdělení kin:

- A – normální kina (35 mm) ve správě ČSF;
- B – úzká kina (16 mm) ve správě ČSF;
- C – úzká kina ve správě MNV (vlastník promítací i zvukové aparatury);
- D – úzká kina ve správě MNV (vlastník ČSF);
- E – putovní kina ve správě ČSF;
- F – putovní kina v cizí správě;
- G – tovární (závodní) kina;
- H – ústavní (sanatorní, nemocniční) kina;
- I – kina ve správě ministerstva národní obrany

Odlíšné dělení kin pak měla správa kin:

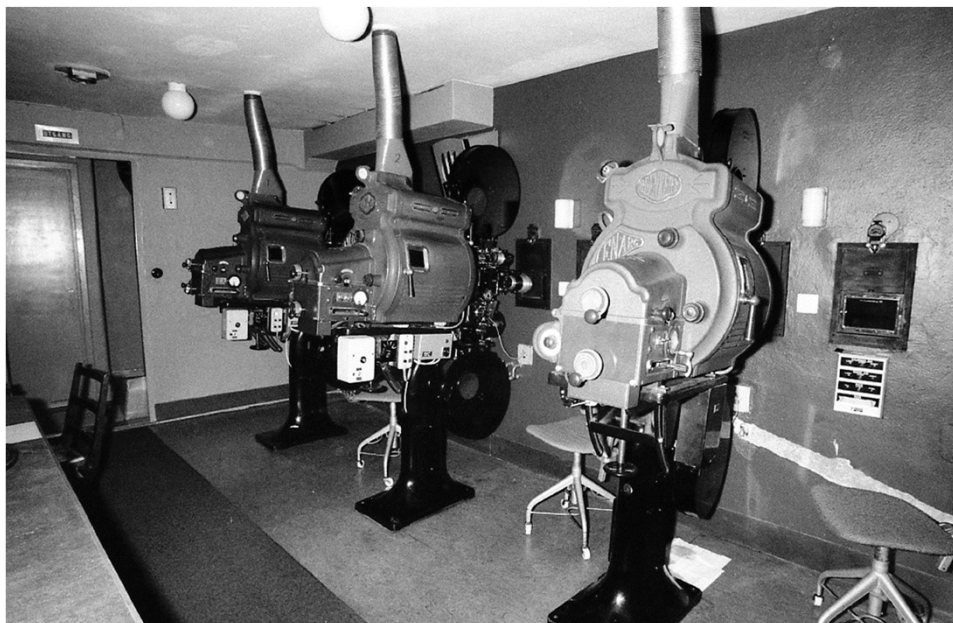
- A – kina 35 mm;
- B – stálá kina 16 mm;
- C – kinostanice 16 mm;
- P – putovní kina 16 mm;
- S – kina speciální (pod širým nebem)

- I. třída: premiérová kina v Praze a v Brně;
 II. třída: premiérová kina v Ostravě, Plzni a velkých lázeňských městech;
 III. třída: premiérová kina ve velkých městech (Hradec Králové, Liberec, Olomouc, Ústí n/L. a p.) a kina druhých hracích práv v Praze, Brně, Ostravě a Plzni;
 IV. třída: kina třetích hracích práv v Praze, Brně, Ostravě a Plzni, kina druhých práv ve velkých městech a kina, která nelze zařadit do III. třídy, ale kde jsou dány předpoklady, aby měla vyšší vstupné než nejnižší vstupné, předepsané pro V. třídu;
 V. třída: všechna ostatní kina

Rok	Počet stálých kin	Z toho stálých kin			Letní	Putovní	Registrované projektory
		35 mm	16 mm	ŠU			
1945	1418	1351	67	0	0	0	-
1946	1642	1511	131	0	0	0	-
1947	1985	1628	357	0	3	3	-
1948	2261	1635	626	0	9	23	-
1949	2512	1586	926	0	10	24	-
1950	2545	1561	984	0	11	85	-
1951	2725	1535	1190	0	15	79	-
1952	2494	1512	982	0	16	122	2998
1953	2422	1484	938	0	18	125	7520
1954	2413	1450	963	0	22	127	8004
1955	2396	1515	881	0	21	127	9593
1956	2406	1491	914	1	21	122	11966
1957	2425	1422	962	41	23	110	13675
1958	2447	1250	1078	119	29	95	13399
1959	2473	1195	1109	169	34	63	14976
1960	2497	1159	1113	225	51	36	15371
1961	2452	1082	1106	264	61	18	14081
1962	2493	1077	1117	299	70	9	12330
1963	2479	1061	1079	339	81	6	11088
1964	2437	1032	1043	362	93	7	11009



„FITES doporučuje naléhavě, aby při odevzdání kin národním výborům v zájmu dalšího rozvoje techniky promítání ČSF si vyhradil jednotné technické vedení kin, řízení vývoje nových zařízení, schvalování projektů a prototypů nových zařízení, normalizaci a typizaci zařízení, jakož i zavádění nových technologií.“

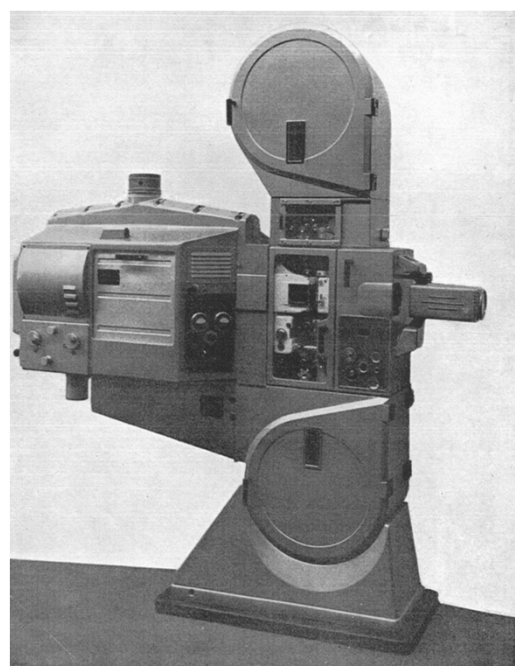


Stroje dodané od r.
1945 do 31. 12. 1958

Evroplex	252
Eta 47	24
Eta 48	68
Meopton III	893
Dresden II	262
Dresden I	44
Bauer B 12	4

Stroje dodané v letech 1955-1958

	1955	1956	1957	1958	Celkem
Meopton III	200	315	170	-	685
Meopton IIIA	-	-	-	50	50
Meopton IIIA	-	-	-	158	158
Dresden II	8	78	106	70	262
Dresden I	44	-	-	-	44
Bauer B 12	-	2	2	-	4



FTP 1

„Každý měsíc se u nás zvyšuje počet kin se širokým plátnem – a s každým nově otevřeným kinem se stává naléhavější otázka: co v nich hrát?“

(2012): Cesta k soběstačnosti. Vývoj technického zázemí domácí sítě kin po roce 1945. In: Pavel Skopal, ed.: *Naplánovaná kinematografie. Český filmový průmysl 1945 až 1960*. Praha: Academia, s. 427-467. Ve studijních materiálech.