

FAV 259

Šaty / Kostým / Móda ve filmu

Mgr. Šárka
Gmitterková

2. 10. 2013



Literatura 2. 10.

- VINCENDEAU, Ginette (ed.) (2001): *Film/Literature/Heritage. A Sight and Sound Reader*. London: BFI.
- VIDAL, Belén (2012): *Heritage film. Nation, Genre and Representation*. New York: Columbia University Press.
- GREENFIELD, Sayre – TROOST, Linda (eds.) (2001): *Jane Austen in Hollywood*. Louisville: The university of Kentucky Press.
- PIDDUCK, Julianne (1998): *Of windows and country walks: frames of space and movement in 1990s Austen adaptations*. *Screen*, 39, 1998, č. 4, s. 381 – 400.
- GIRELLI, Elisabetta (2006): *The construction of Italianness in A Room With a View and Where Angels Fear to Tread*. *Studies in European Cinema*, 3, 2006, č. 1, s. 25 – 35.

Historické kostýmní drama

- Historický kostým – napomáhá rekonstrukci konkrétní éry nebo epochy, ale také do jisté míry odráží současnost; a to formou zažitých stereotypů a představ týkajících se vzhledu konkrétních historických postav.
- “Archeologická” přesnost není cílem. Látky vždy vypadají jinak na idealizovaných statických vyobrazeních a jinak se chovají při pohybu.
- Dobový kostým - jako amalgám spojující historický vizuální detail a současný střih, úpravu a způsob nošení.
- Proto tento druh kostýmu často pracuje formou část za celek a užívá výrazných symbolů a signálů, které samy o sobě zvládnou celý oděv ukotvit v konkrétním historickém období anebo v našich ustálených představách o vzhledu dané éry.

Královna Alžběta I.



Královna Alžběta I.



Juliina čelenka



Juliina čelenka

Google

the juliet cap



Internet

Obrázky

Mapy

Nákupy

Více ▾

Vyhledávací nástroje

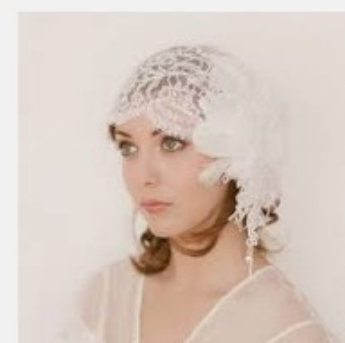
Bezpečné vyhledávání

Při poskytování služeb nám pomáhají soubory cookie. Používáním našich služeb vyjadřujete souhlas s naším používáním souborů cookie.

OK

[Další informace](#)





Empír / Regentská éra

Mužský oděv

- Vetší volnost, svoboda pohybu
 - Dojem ležérnosti, nonšalance, elegance
 - Horní část těla definuje sociální status (vázanky)
 - Spodní část těla dostává nebývalý sexuální náboj (kontrast, střih, přiléhavost)
- > boty, kabát střižený nad pasem vs. kontrastní kalhoty)

Ženský oděv

- Nově akcent na výstřih a ňadra
- Zvýšená linie pasu, ale nikoliv zdůrazněné pozadí
- Také větší volnost pohybu a nebývalá sexuální atraktivita (absence korzetu, tenké a světlé matérie)
- Obraz odděné ženy je čistý, jednoduchý a kompaktní

Heritage cinema

- Kinematografie národního dědictví
- První vlna od počátku 80.let v britské kinematografii - *Ohnivě vozy* (1981), *Pokojs vyhlídkou* (1985), *Cesta do Indie* (1984) – zhruba do poloviny 90. let (1995 – tv minisérie *Pýcha a předsudek*)
- Zprvu omezeno na britskou kinematografii, postupně užíváno jako transnacionální paradigma
- Termín, který zastřešuje způsoby, jimiž se různé národní kinematografie a v různých okamžicích obracejí do minulosti
- Často adaptace literatury chápané jako klasické; tato vazba filmům automaticky propůjčuje vysoký kulturní status
- Romantizovaná a spektakulární vize minulosti
- Přírodní scenérie
- Specifická forma pastiše

Levicová kritika heritage cinema

- Nejvýrazněji HIGSON, Andrew (1996): *The Heritage Film and British cinema*
- Nekritická transformace národní minulosti do kulturní komodity
- Nostalgické obrazy ze života vyšších tříd a vytěsnění některých tříd, ras a etnik
- Únik z thatcherovské Anglie do idealizované verze minulosti
- Nezdravá obsese historickými detaily, dekorem, kostýmy; v důsledku oslabuje možnou subverzi narativu
- Také kritika z praxe; filmy vymezující se proti režimu jsou zasazené v současnosti, namísto romantické zápletky nabízejí sociálně kritický nebo politický děj – např. *Moje krásná prádelnička* (1985, Stephen Frears)
- “Laura Ashley Cinema”



Laura Ashley Brand

- Velmi úspěšná britská (nejen oděvní) značka.
- Dojem "anglickosti" a obraz britského venkova - preference bavlny, volánů, květinových vzorů a pastelových nebo zemitých barev.

Laura Ashley Look



Pýcha a předsudek (2005, r. Joe Wright)

- Světové tržby 120 milionů USD (nejúspěšnější heritage film v historii)
- Koprodukce Working Title, Studio Canal (Fr) a Focus Features (USA)
- 90. léta 20. století – Velká Británie pod vládou Tony Blaira zažívá “re-branding”; tedy místo země zmítané vleklou sociální krizí nastupuje obraz Anglie jako příjemného místa k životu; umění a popkultura se na tomto obratu výrazně podílejí
- “Cool Britania” filmy = primárně produkce Working Title (např. *Čtyři svatby a jeden pohřeb*, 1994; *Notting Hill*, 1999; *Deník Bridget Jonesové*, 2001; *Láska nebeská*, 2003)
- *Pýcha a předsudek* jako ideální heritage film pro “Cool Britania”
- Místo strnulého konzervatismu, vyjádřeného statickým pikturním stylem, nastupuje invenční spektakularita – jízdy kamery, zdvojené rámování, fluidní stříhy

Kostým Lizzie Bennetové



Kostým Lizzie Bennetové

- Vyjadřuje příklon k větší mobilitě filmového stylu
- Její šaty odpovídají spíše současným střihům než empírové linii (kromě šatů na plese v Netherfield Park)
- Androgynita a tomboy
- Lizzie jako kombinace moderní hrdinky a postavy z románu Jane Austenové



Lizzie Bennetová – 1940, 1995



Filmové adaptace Henryho Jamese

- Velmi populární ve druhé polovině 90.let – *Portrét dámy* (1996, r. Jane Campion), *Washingtonovo náměstí* (1997, r. Agnieszka Holland), *Křídla vášně* (1997, r. Iain Softley), *Zlatá číše* (2000, r. James Ivory)
- Henry James (1843 – 1916) – britský spisovatel s americkými kořeny; řazený do realismu, avšak invenční užití ich-formy
- Dvě nadčasová témata - Američané v Evropě -> střet nového a starého kontinentu; podnikavého, moderního ducha a tradiční aristokracie
 - jaký má tento střet civilizací a hodnot vliv na rodinné, milostné a společenské vztahy? -> oblíbené prizma ženských hrdinek
- subverzivně kostýmované a výpravné adaptace

Portrét dámy – viktoriánské šaty jako disciplinační nástroj



Portrét dámy – hledání vlastního prostoru ve svazující pozici



Portrét dámy – ekonomie doteku



Portrét dámy – ekonomie doteku



Křídla vášně

- Režie Iain Softley, USA 1997
- Morálně nejkomplexnější převod Henryho Jamese na plátno
- Žánrový hybrid – heritage “noir”
- Dva protipóly ženství – hlavní hrdinka Kate Croy jako vypočítavá femme fatale, kterou zrazuje její sexualita versus panensky čistá Milly
- Kostým – genderová ambivalence a temné barvy Kate versus pastelově a zářivě laděná Milly
- Itálie – jako signifikantní prostor pro cestu za objevením sebe sama
- Nahota v heritage filmech a historickém kostýmním dramatu není příliš častá a spíš mužská než ženská – výmluvnější a specifický prvek na rozdíl od žánrů a filmů z aktuální doby

Kostým Kate Croy



Kostým Kate Croy versus Milly



Kostým Milly



Kostým - Itálie



Pohled na Danae



Danae – závěrečná aluze

