

IDENTIFIKACE NEJSTARŠÍCH ŠLECHTICKÝCH SÍDEL

Dvorce - curie: od 11. st.

1. knížecí/královské

Církevnístavba+palác (kamenný)

1. v rámci hradišť:

2. samostatně od **11. stol.**: Zběčno, Přibyslavice, Jemnice-Podolí, Knín, Kamýk, Sadská

2. Soukromé - Církevní: Radonice nad Ohří, Větrný Jeníkov

3. Soukromé - Šlechtické:

1. V rámci knížecích hradů: Budeč, Kouřim, Žatec

2. Suburbia hradů: Praha-Staré město, Hroznačův dvorec v Litoměřicích

3. Samostatné: Kosma vlastnil dvorec Žerciněvsi (dnešní Žerčice u mladé Boleslavy); Radomyšl, Chvojen, Kněžice,

4. „malá“ hradiště

Přítopy, Ruchomperk u Kdyně, Nový hrad u Stráže, Sovolusky-Semteš

ostrožná nebo nížinná opevnění

1 dílné (Nový hrad u Stráže, TC)

2 dílné (Ruchomperk)

12. stol. vazba nejstarší pozemkové šlechty na zemědělské majetky velice silná

Identifikace osob v písemných pramenech: šlechta?

1. Jen jméno: Hrut

2. Příbuzenský vztah: Dětrich, syn Rutha

3. Služba **X** funkce: Rutho camerarius

4. od 40. let 12. století identifikace osob podle místa

1. Predikát urezení **X** neurození
Markvart z Doubravy (1146-1147)



KOUŘIM

Ae výzkum: M. Šolle

hradiště, 6 ha

Za knížete Jromíra – mincovna

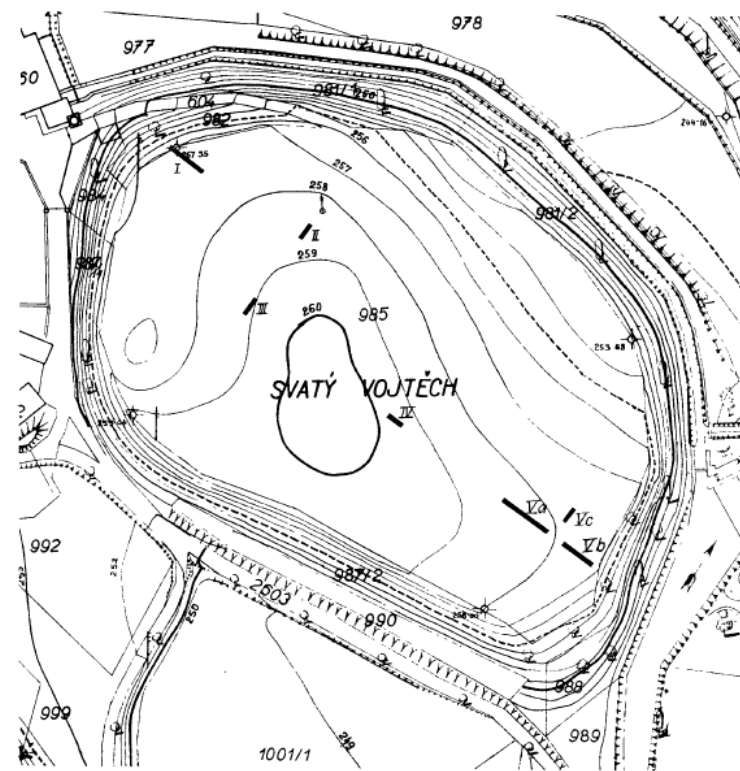
Opevnění: komorová a roštová konstrukce (osdtupňovaná), čelní kamenná plenta

Dvorec opevněný palisádou

Kostely: Sv. Jiří, sv. Kliment (?)

12.st. – sídlo Děpolticů

Dobyto 1233



Kostel sv. Vojtěcha

se hřbitovem: 11.-13.st.

Lehce opevněné sídlo

?: „sídlo drobného feudále sklonku RS“
(Lutovský 2001, 137)

Českokrumlovsko:

Boletice: románský kostel sv. Mikuláše (12. století)

osidlování hraničních hvozdů církevní řády: písemná zmínka: 1037 (český kníže Břetislav daroval ves Zátoň ostrovskému benediktinskému klášteru, který zde před rokem 1310 vystavěl malý klášter);

od poloviny 12. století patřila ves Svéráz ke strahovskému premonstrátskému klášteru.

Na konci 12. století na Českokrumlovsku rod **Vítkovců** - sídla zakládal kolem poloviny 13. století.

BOLETICE

1. pís.zmínka: 1263

Boletice: kostel sv. Mikuláše: 1-lodní s apsidou a se Z-věží, kvádříkové zdivo; tribunový – spojení s 1.patrem věže (půlkruhový oblouk na průchodu), románský kostel o 3 m kratší než stávající

Datace: konce 12. nebo 12/13.st.



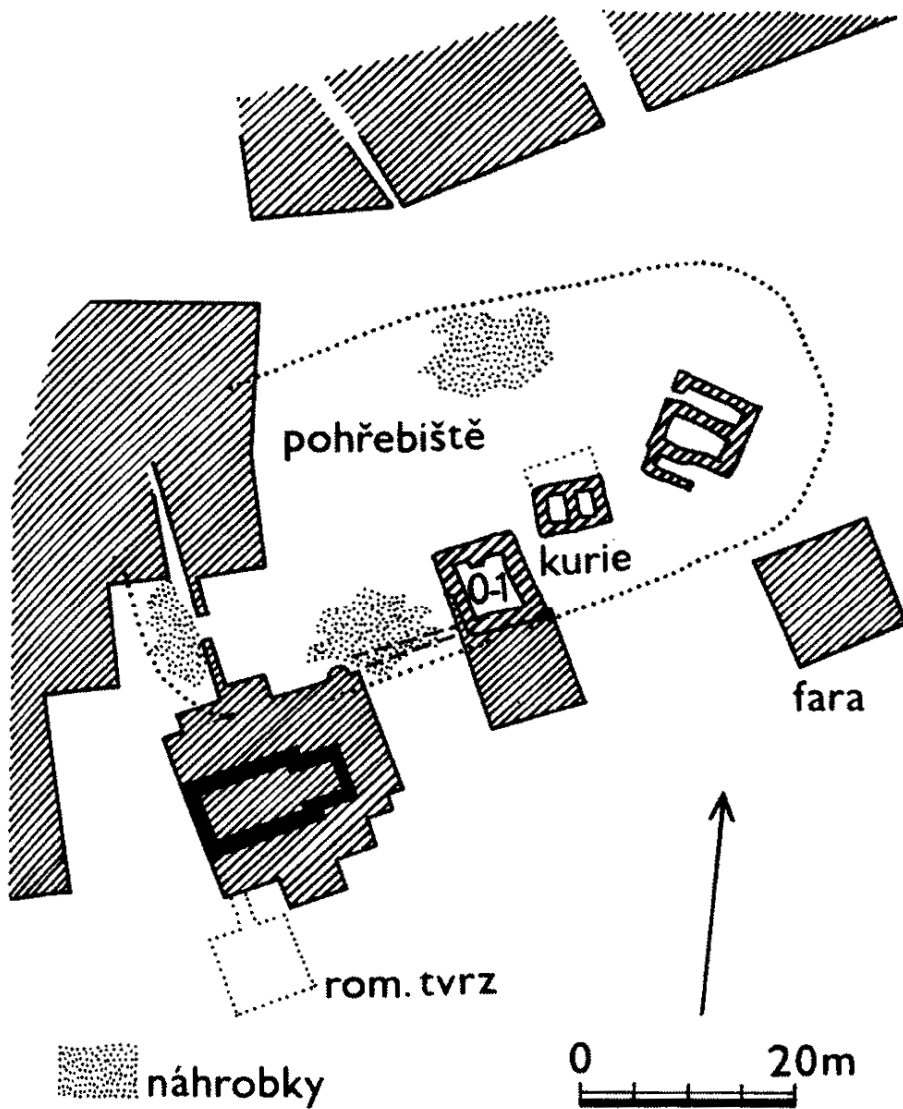
Ae výzkum NPÚ ČB: románské apsida nejstarší fáze kostela z druhé poloviny 12. století, která zanikla při stavbě pozdně gotického presbytáře na konci 15. století.

Zdivo apsidy: zachované pod současnou podlahou do výše více než 1 m,

z přitesaného lomového kamene a na jeho vnější straně jsou dochovány zbytky původních omítek

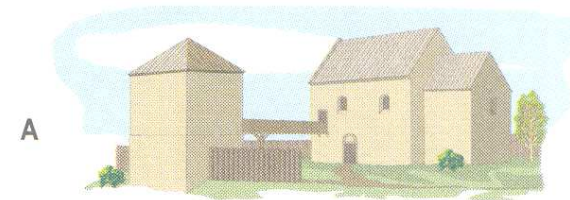
RADOMYŠL

Opevněné sídlo a tribunový kostel

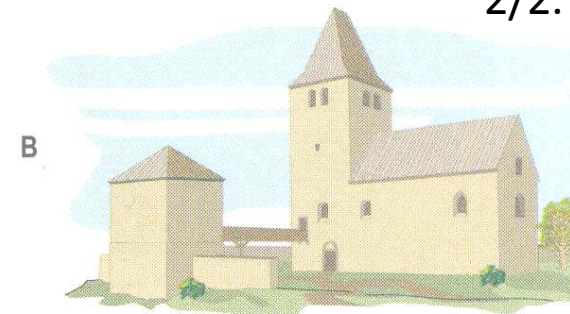


pohřebiště: 12. st.; * před založením kostela

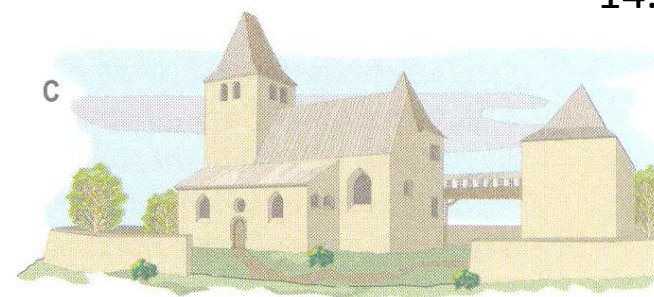
12. st.



2/2. 13. st.



14. st.



DVORCE U VLASTNICKÝCH KOSTELŮ+VESNICE

- laik založení kostela, který ovládal z titulu svých vlastnických práv

1. Bedřichův Světec

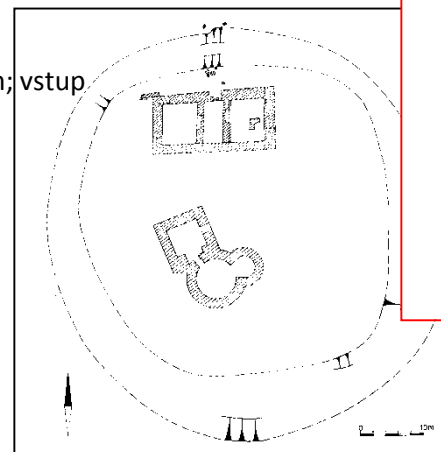
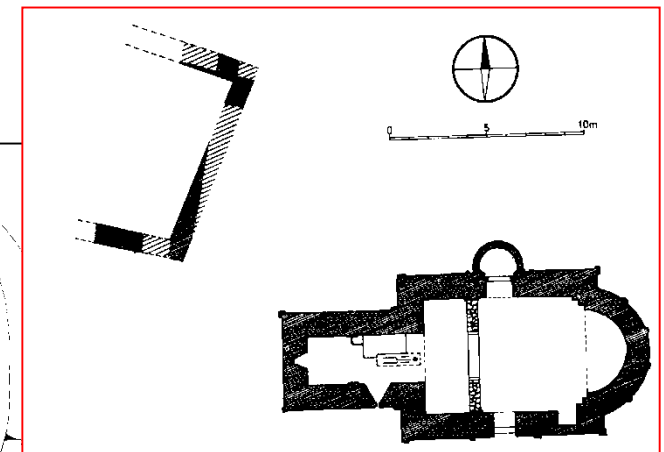
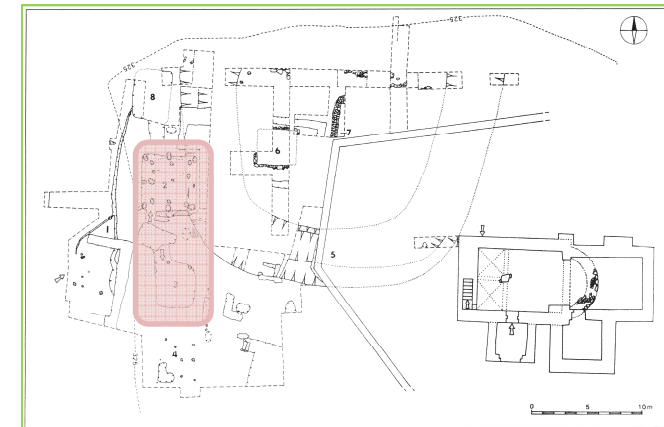
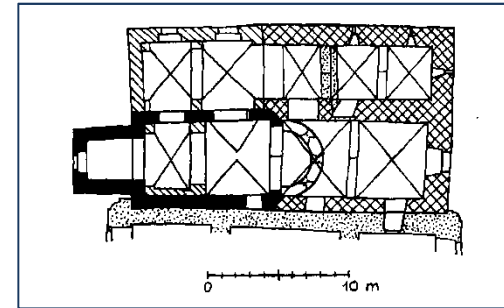
1. jednoduchý kostel bez věže
 2. Ae výzkum: J. Klápště
- 2 fáze vývoje:
1. 2 zahluobené stavby (obj. 2, 3) se vstupními šíjemi (12./13.st); celý areál vymezen dřevěnou palisádou
 2. 2. (13.st.) sídlo se více vymezilo (prostorová redukce); obvodová kam. plenta v rámci podsklepené stavby

2. Vroutek u Podbořan

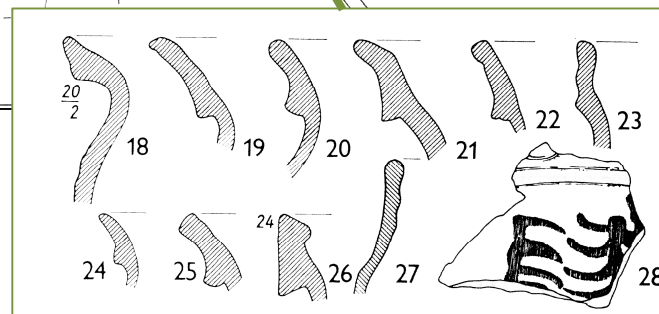
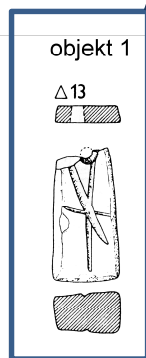
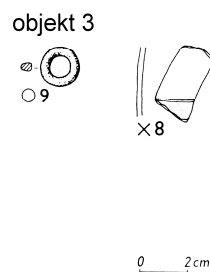
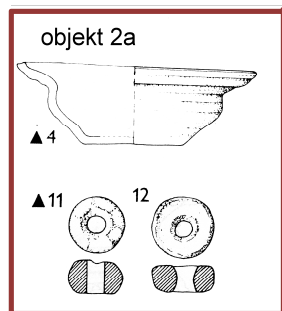
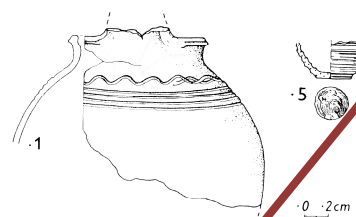
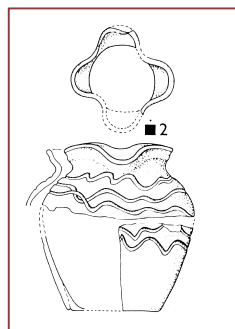
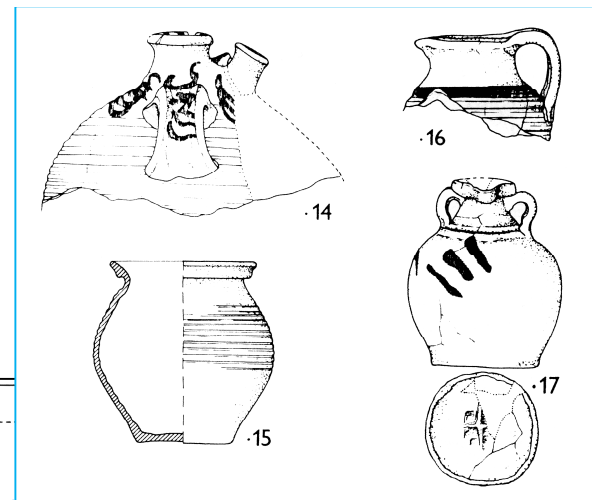
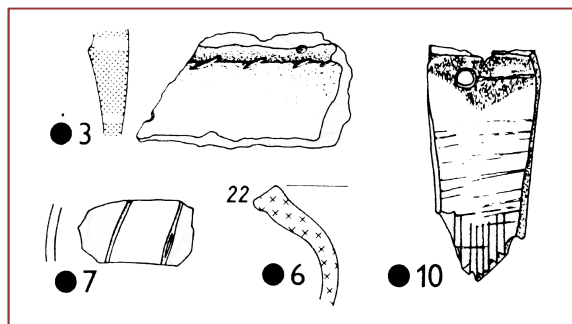
1. 1-lodní kostel s bohatou architektonickou výzdobou (souvislost s Chebskem a Bavorskem)
2. Základy i podezdívka dřevěné stavby a stopy příkopu
3. zřejmě celý areál obklopen příkopem

3. Týnec nad Sázavou

1. starší románská rotunda 11. st. nebo ½.12.st. (?zasvěcení) – kolem řadový hřbitov (pol.11.-konec 12.st. – S-záušnice)
 2. kvalitativní změna kolem roku 1200 – románský hrádek
 3. 1 fáze:
 1. S od rotundy obj. S kůlovou konstrukcí
 2. Z od rotundy plocha s KJ – objekty(11.- pol.13.st.)
- 2 fáze:
1. S od rotundy – kamenný obj. (3-prostorový palác 10x20m; vstup portálem ze S do střední síně) kolem 1200;
 2. při Z stěně rotundy – hranolová věž (schodiště)
 3. opevnění kruhové – příkop a palisáda
4. problém s datováním a vlastníkem objektu

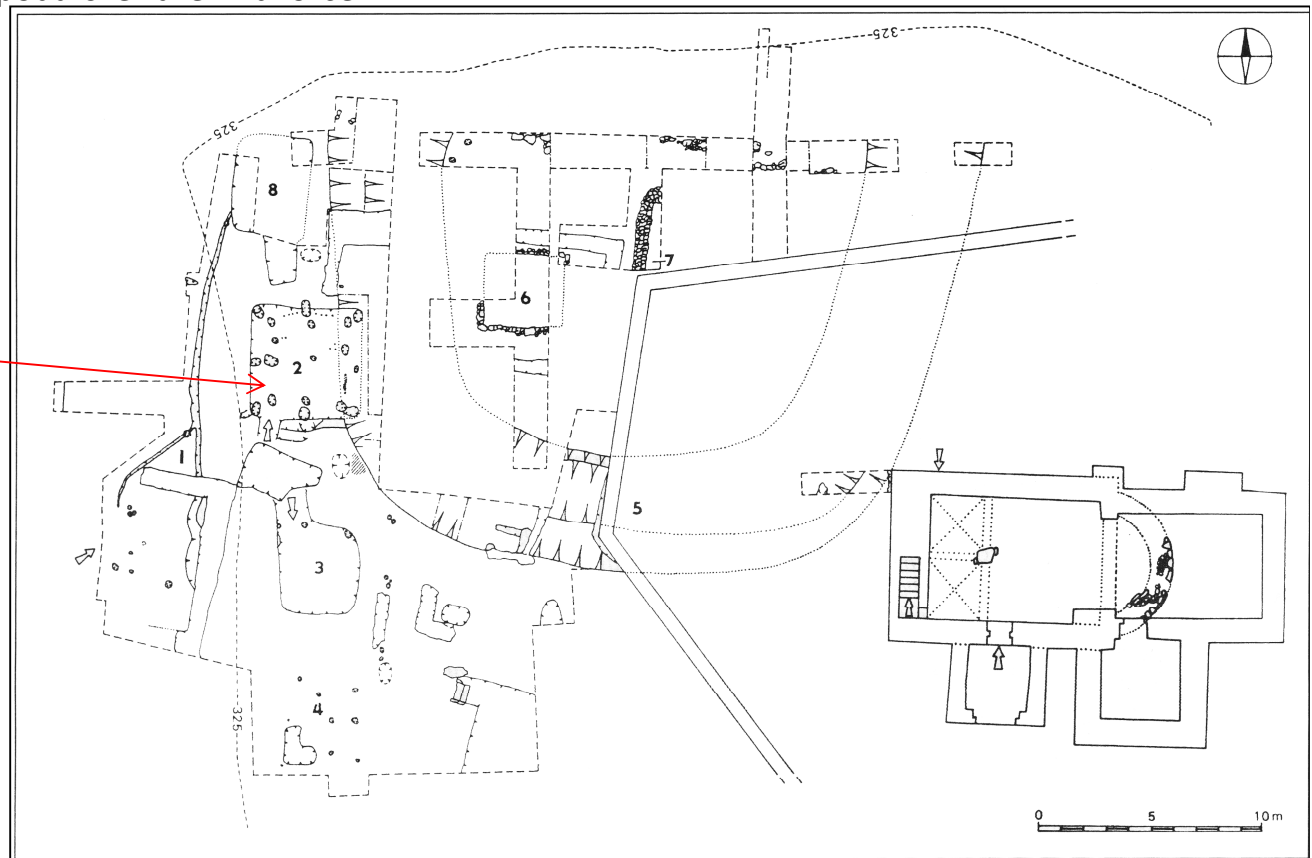


BEDŘICHŮV SVĚTEC



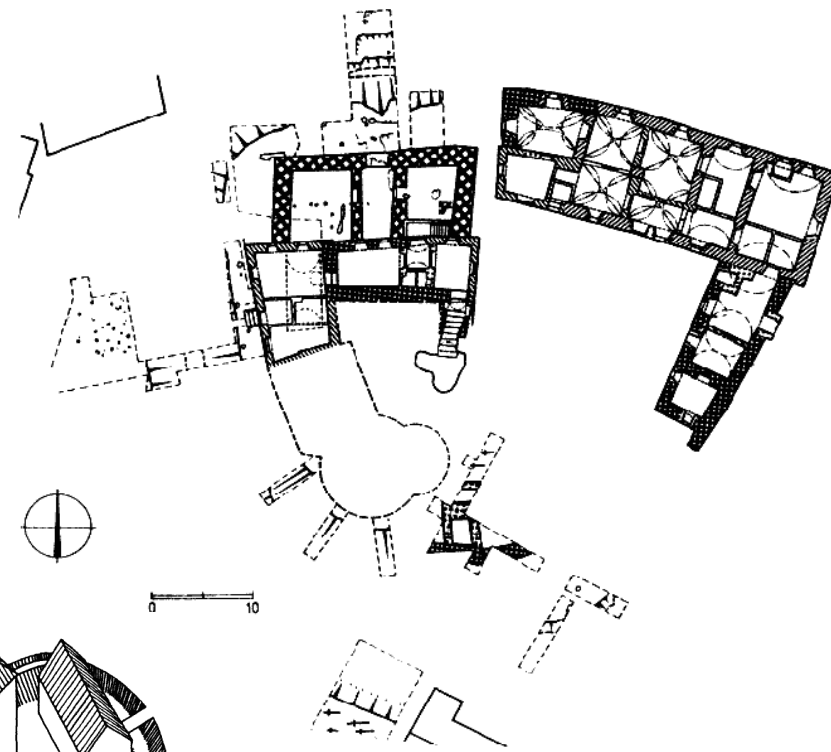
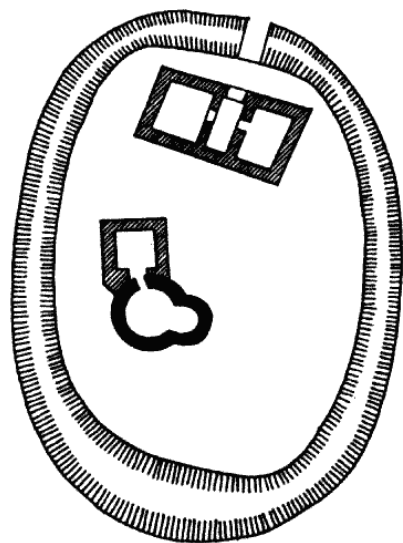
BEDŘICHŮV SVĚTEC

Příkladem sídla zřejmě příslušníka klientské organizace severočeských Hrabšiců je Bedřichův Světec (o. Most). Ve 30. letech 13. století zde zřejmě současně s kostelem opět zasvěcenému sv. Jakubu Většímu vznikl obytný areál, skládající se ze dvou do kamenného podkladu zahloubených objektů. Jeden z nich měl patrně hospodářskou funkci, druhá budova byla obytná. Tvořil ji mohutný skelet s 8 obvodovými dvojicemi dřevěných sloupů o průměru cca 25 cm a jedním ve středu objektu. Zhruba 1 m zahloubené stěny tvořila dřevohlinitá konstrukce, břevna či prkna zasazená buď do drážek ve sloupech, anebo zakleslá za nimi; prostor mezi stěnami a jámou byl vyplněn písčítým zásypem. Rozměry do skály vylámané jámy byly 4,5 m x 5 m, ale vnitřní prostor měl rozměry jen 3,2 x 3,5 m, tedy méně než dvě třetiny. Vzhledem k této masivní vertikální konstrukci vyslovil autor výzkumu J. Klápště hypotézu, že budova byla vícepodlažní, horní dřevěné patro například mohlo spočívat na roštu, položeném na soustavu nosných sloupů a půdorysně mohlo výrazně přesahovat přízemní část. Sídlo ohrazoval jednoduchý plot, po němž zůstaly kúlové jamky a žlábký, částečně zřejmě palisáda, částečně plot či ohrada kombinující vertikální a horizontální články. Nedaleký kostelík sv. Jakuba Většího stál mimo ohrazení dvora, stejně jako hospodářské zázemí dvorce.

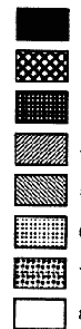
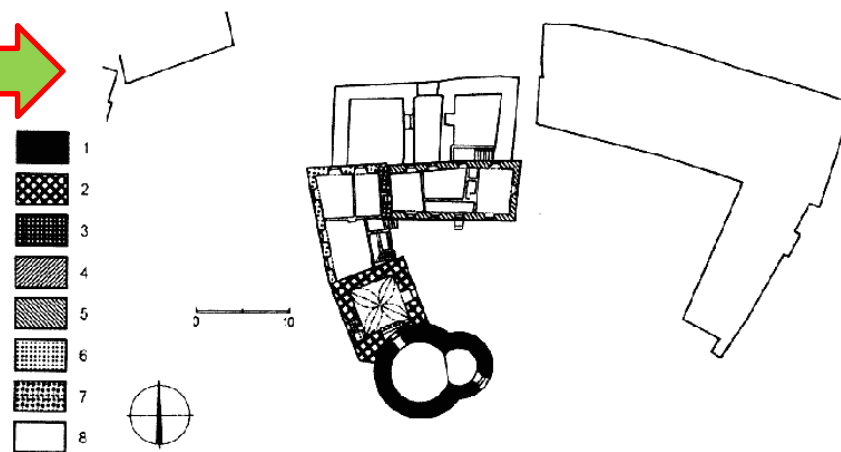
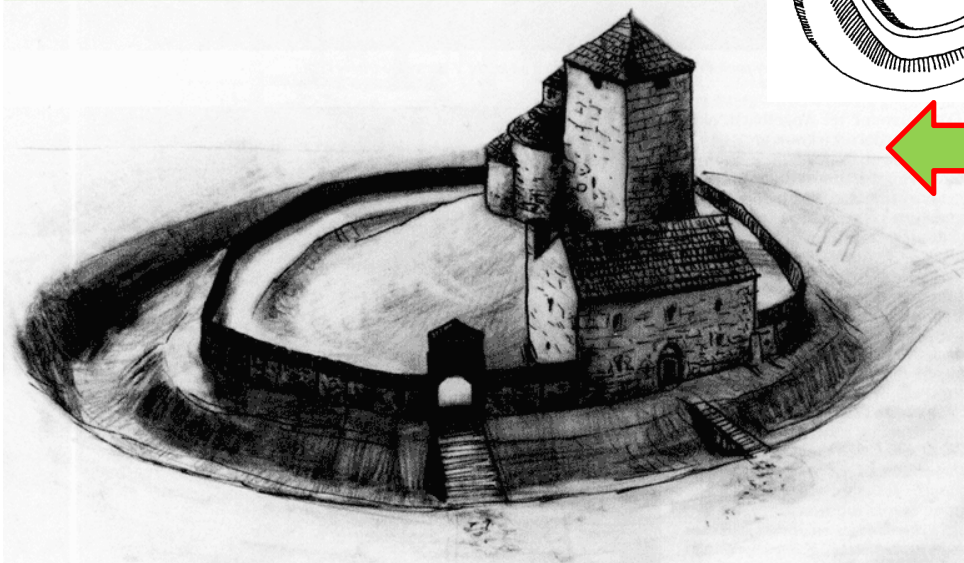
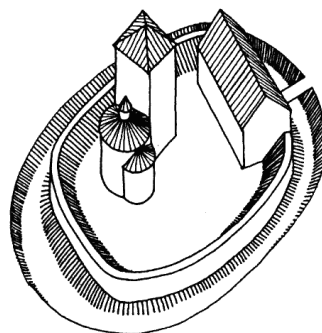


TÝNEC NAD SÁZAVOU

Stavebník Přemysl Otakar I. nebo Václav I.



Pozdně románská – 1. stavební fáze



VROUTEK U PODBOŘAN

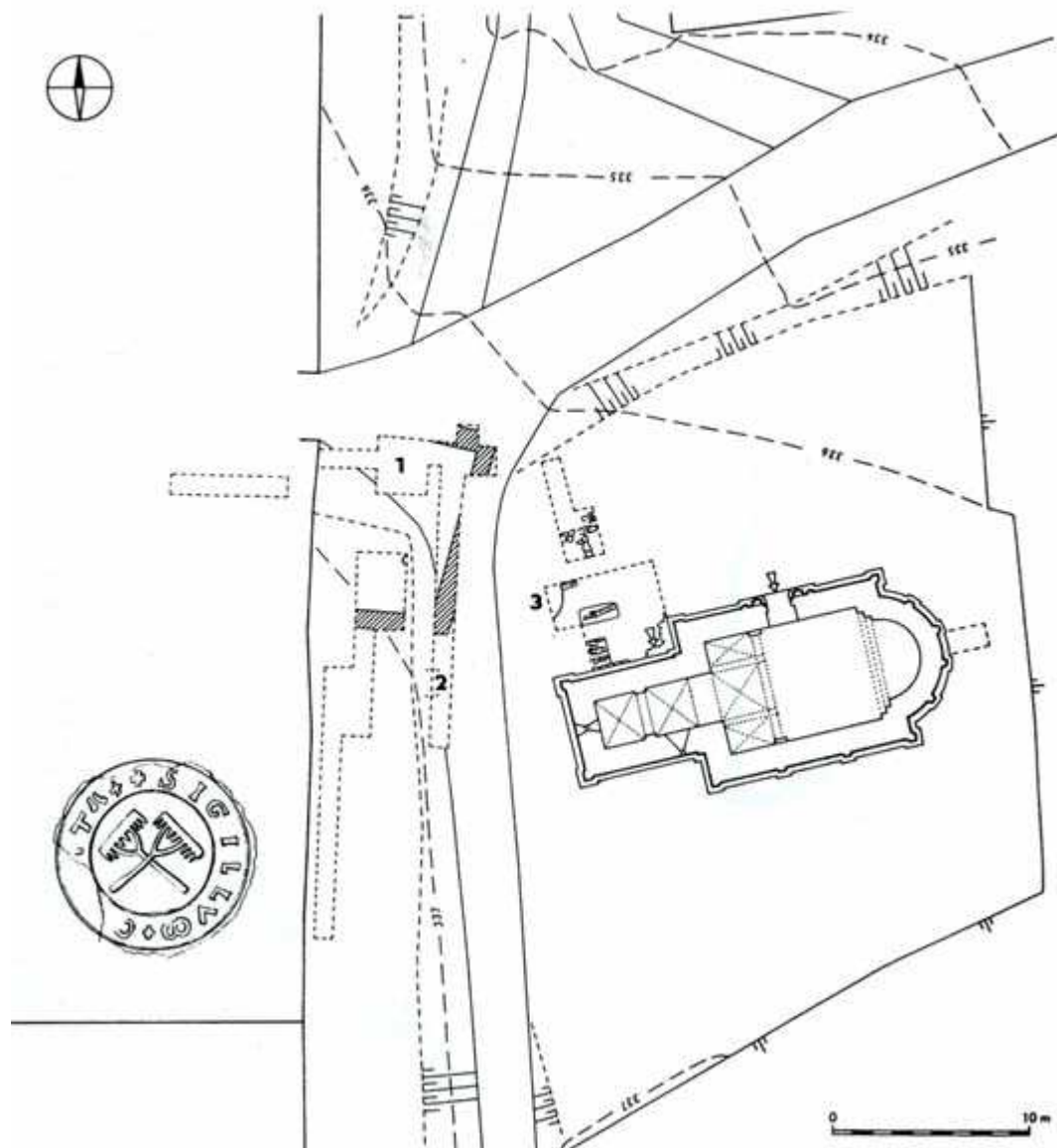
Ae výzkum: 70. léta 20. století u kostela
románského kostela **sv. Jakuba Většího (síla zdiva
130 cm)**

SZ směrem 10 metrů od kostela: zachytil zbytky
zhloubeného objektu s kamenným základem (jeho
šíře byla 90 cm, líc byl pečlivě seskládán z pískovce,
zatímco jádro tvořily amorfnní kameny; kameny byly
spojovány jílem). dxš= cca 10 m, druhý rozměr se
nepodařilo zachytit;

**kamenná spodní část a dřevěné obytné patro,
spojené lávkou s kostelem**

? hospodářského zázemí a opevnění

dvorec patřil bezdětnému **Hrabišici Kojatovi**
- v roce 1227 prodal Vroutek
křižovníkům na pražském Zderaze.



4. Chvojen

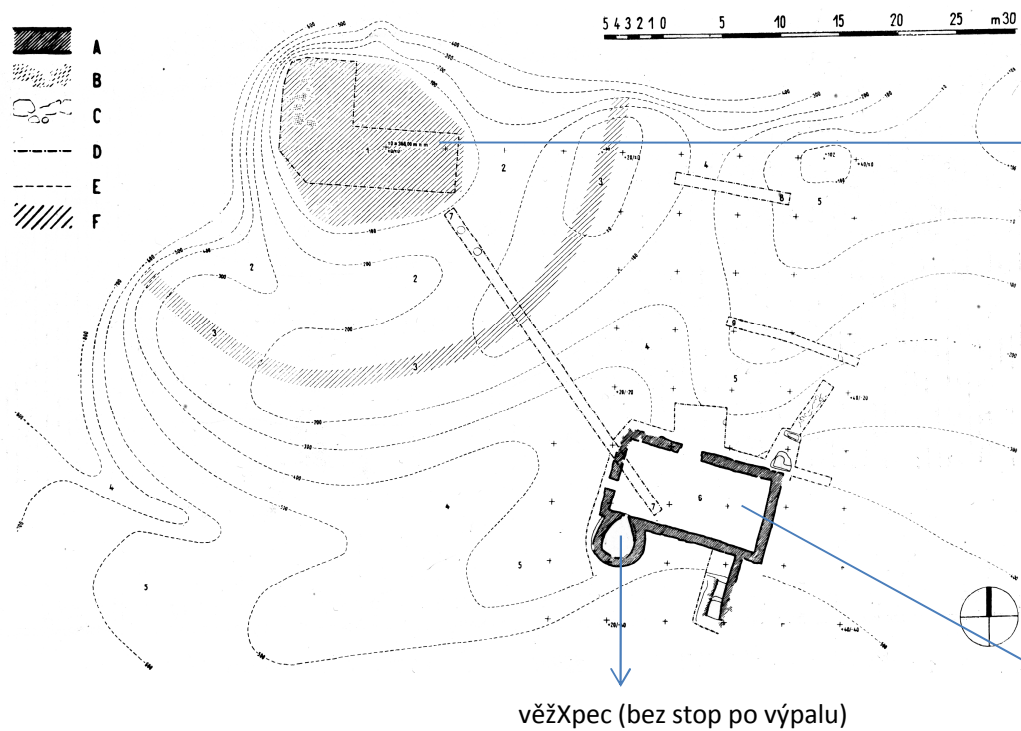
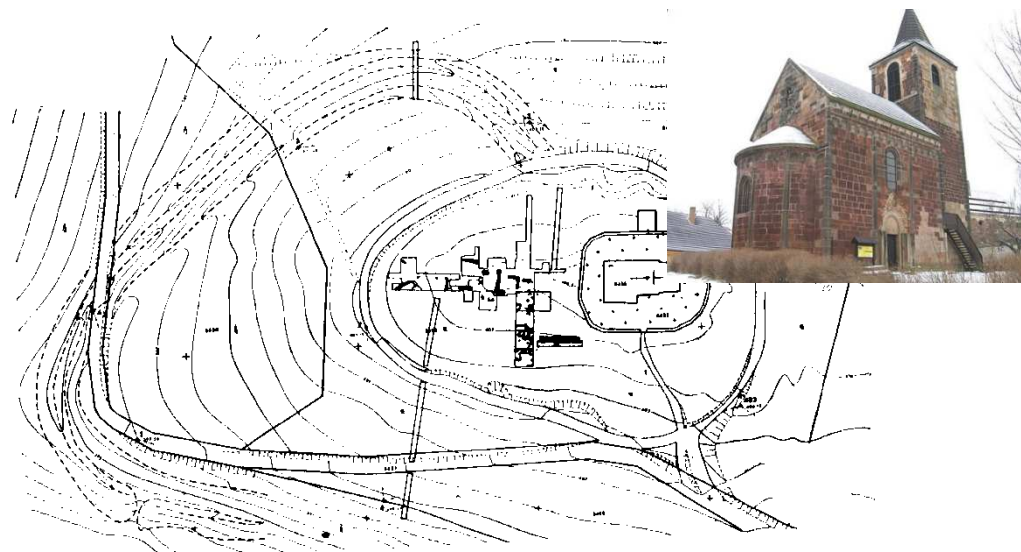
1. obdélná stavba, 1. třetina 13. stol.

5. Velebudice u Mostu

1. Jiný typ objektu: zjištěn rozsáhlý areál chráněný palisádou, vstup ze S koridorem
2. 12./13. st.
3. Bez stop zástavby
4. Ae výzkum: J. Klápště

6. Mstěnice

1. Hrádek
2. Konec 12. století : spojovací článek mezi RS opevněnými sídlišti /hradišti vyhraněnými sídly mladšího středověku (hrady) – Klápště 2005, Nekuda 1980, 33; Štěpánek 1965, 111-112
3. ? – nepřesvědčivé – nutná revize

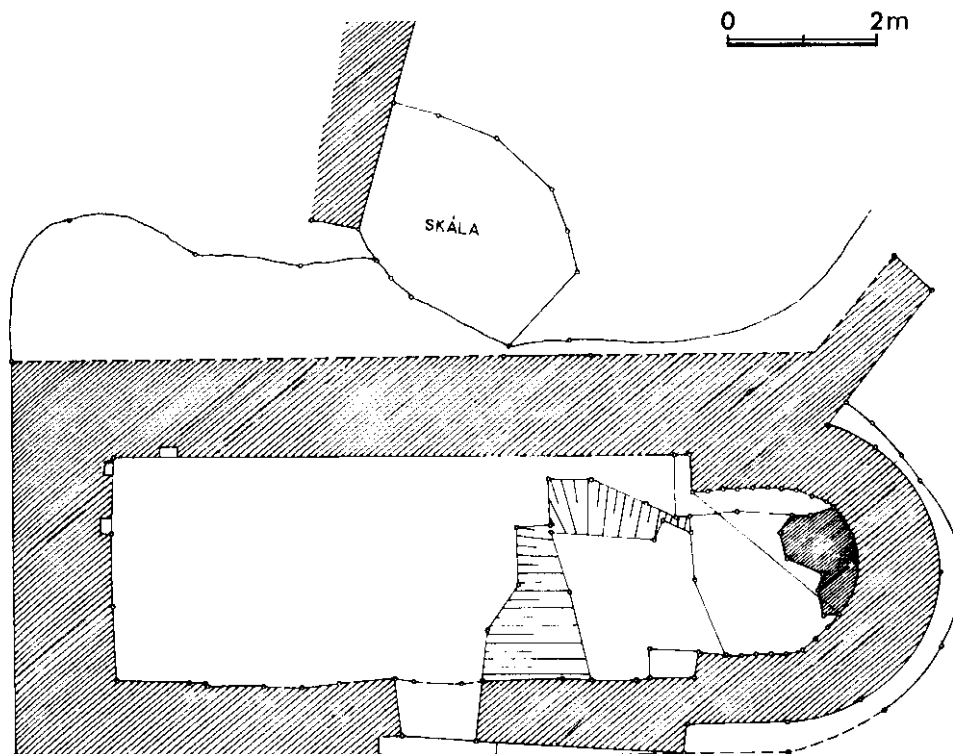
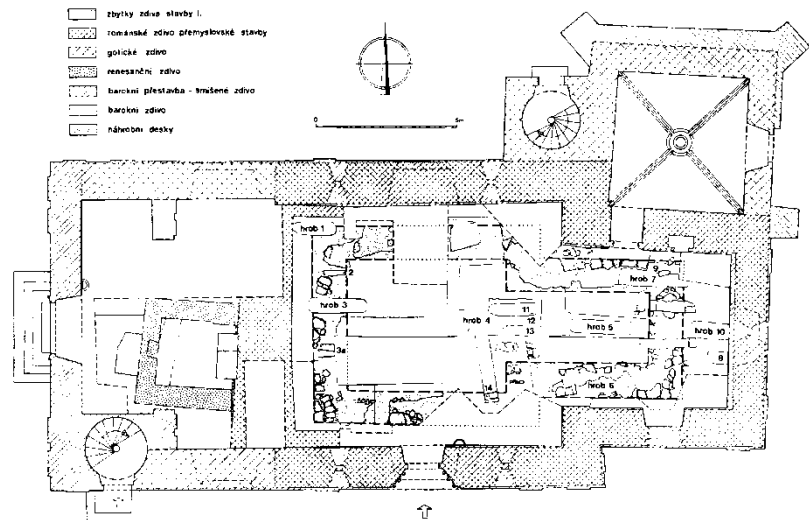


Hlavní budova
Dřevohlinitá

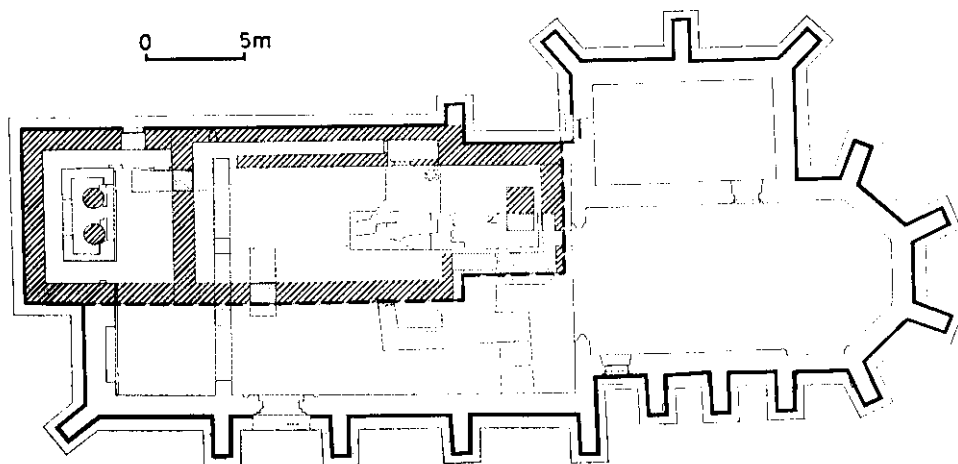
Mstěnice - hrádek
Analýza keramického materiálu: přelom 12/13.st. – polovina 13.st
Opora: zásobnice
Zeměpanské zboží – konec 12. století – dar klášteru Louka
Kamenná stavba (14,5X8m) před vnějším příkopem
zdivo: pozdně románská technika zdění:
lomový kámen do řádku střídala vrstva plochých kamenů
(analogie: hrádek Bukovec u Bukova)
2 Příkopy - půlkruh
jádro

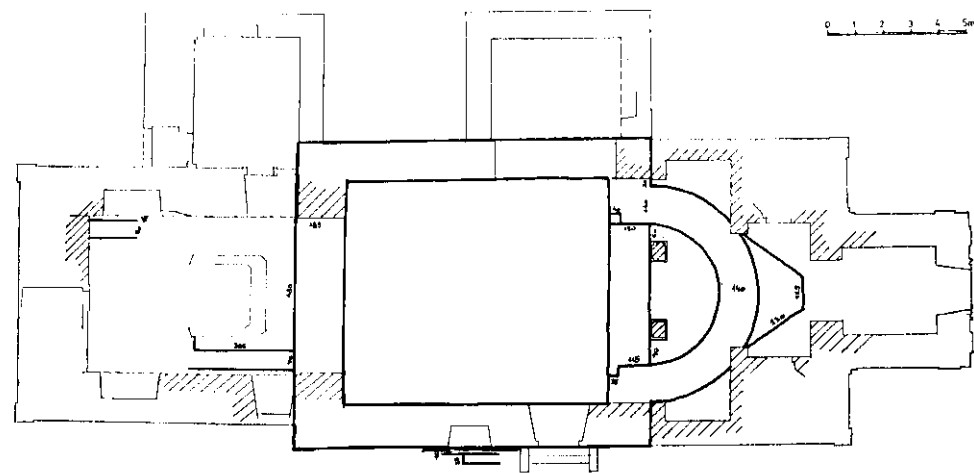
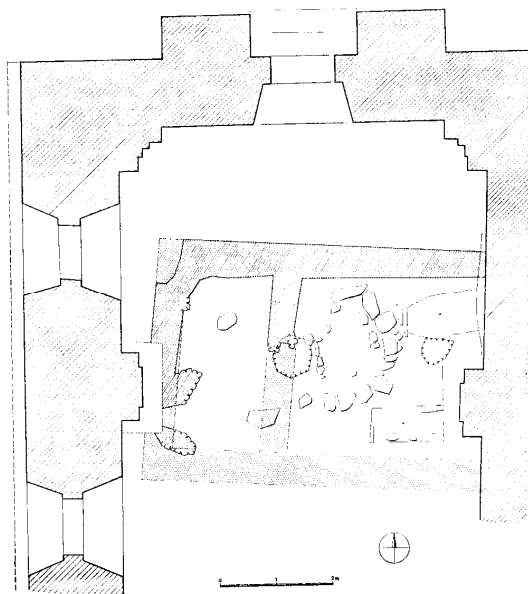
věžXpec (bez stop po výpalu)

Kamenná budova na přehradí



7. Zahrádka
8. Velešín
9. Milevsko
 1. klášter
 2. Jiří z Milevska





10. Strakonice

Pohřebiště S -zaušnicemi

2/3. 12. st.: románské kamenná fáze

1. sídlo šlechtice
2. Johanitská komenda

11. Nové Sedlo

STRAKONICE

Hrad Bavorů + johanitská komenda

Bavor I. – 1235: *de Strakonice*

1243: dar johanitům - kostel a dům kromě vlastní rezidence (*excepta domo principis*)

strakonický kostel, dům s věnem, kromě svého domu, a 8 vesnic v blízkosti Strakonice (Lom, Ptakovice, Miloňovice, Radošovice, Sousedovice, Libědice, Mutěnice, Krty se vším příslušenstvím) řádu sv. Jana Jeruzalémského + Bavorova manželka Bohuslava k donaci připojila vesnice Kozlov, Makarov a Mnichov (CDB IV/1, 115-116, č. 35)

+nechal potvrdit králem Václavem I.

(CDB IV/1, 114-115, č. 34)

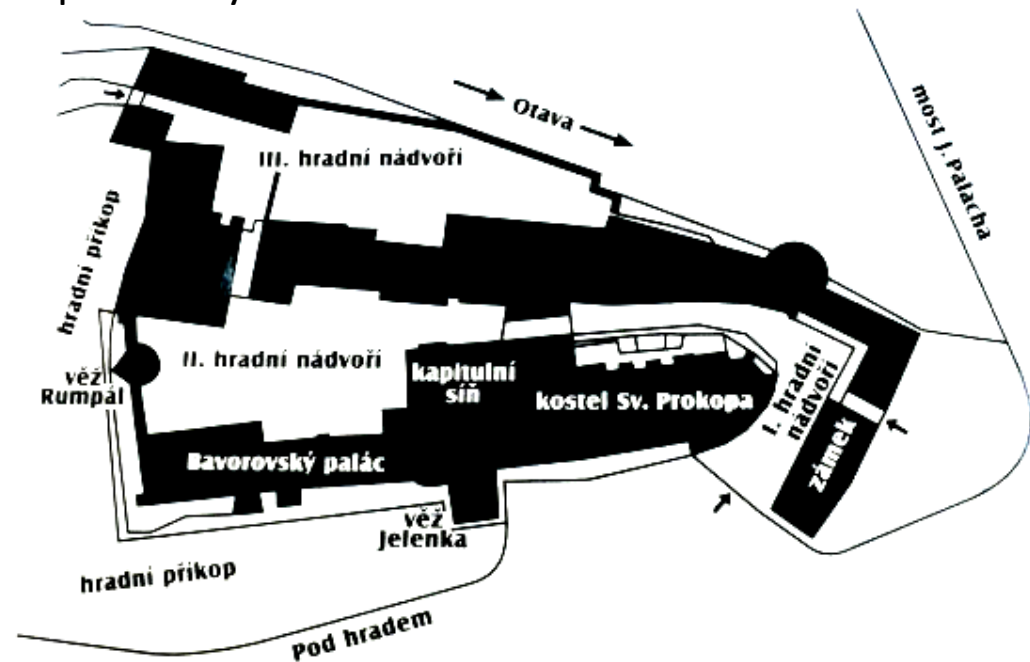
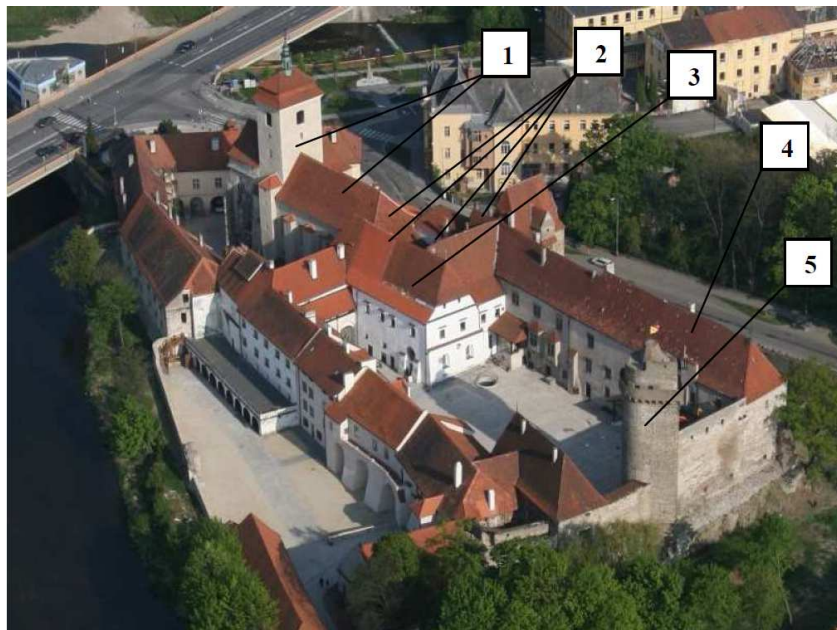
1402: majiteli jen johanité

1420: obléhán Janem Žižkou

1449: ustanovena Strakonická jednota

15./16.st.: komtur Jan z Rožmberka – rozsáhlé přestavby

libere ac liberaliter contulimus perpetuo possidendas, videlicet ecclesiam de Straconitz et domum cum dote, excepta domo principis, Lom, Ptacowitz,^c Minolowitze, Radoschewitze, Svschedowitze, Lvbetize, Nutinitze, Kirtí^d cum suis appendiciis; et predicta uxor nostra has villas, videlicet Mokaca^e et Hoclav emptam^f pro LX^aVI marcis et aliam villam Mnichav, predicto hospitali contulit libere ac perpetue possidendas.



1. Kostel sv. Prokopa (dříve sv. Vojtěcha) s věží, 2. ambit, 3. kapitulní síň, 4. palác Bavorů, 5. věž Rumpál

Mencl

Date : nejdříve 1/3. 13.st. – následně pod vlivem Ae výzkumu v Radomyšli posunut do 70. let 12. století

Menclová 1972

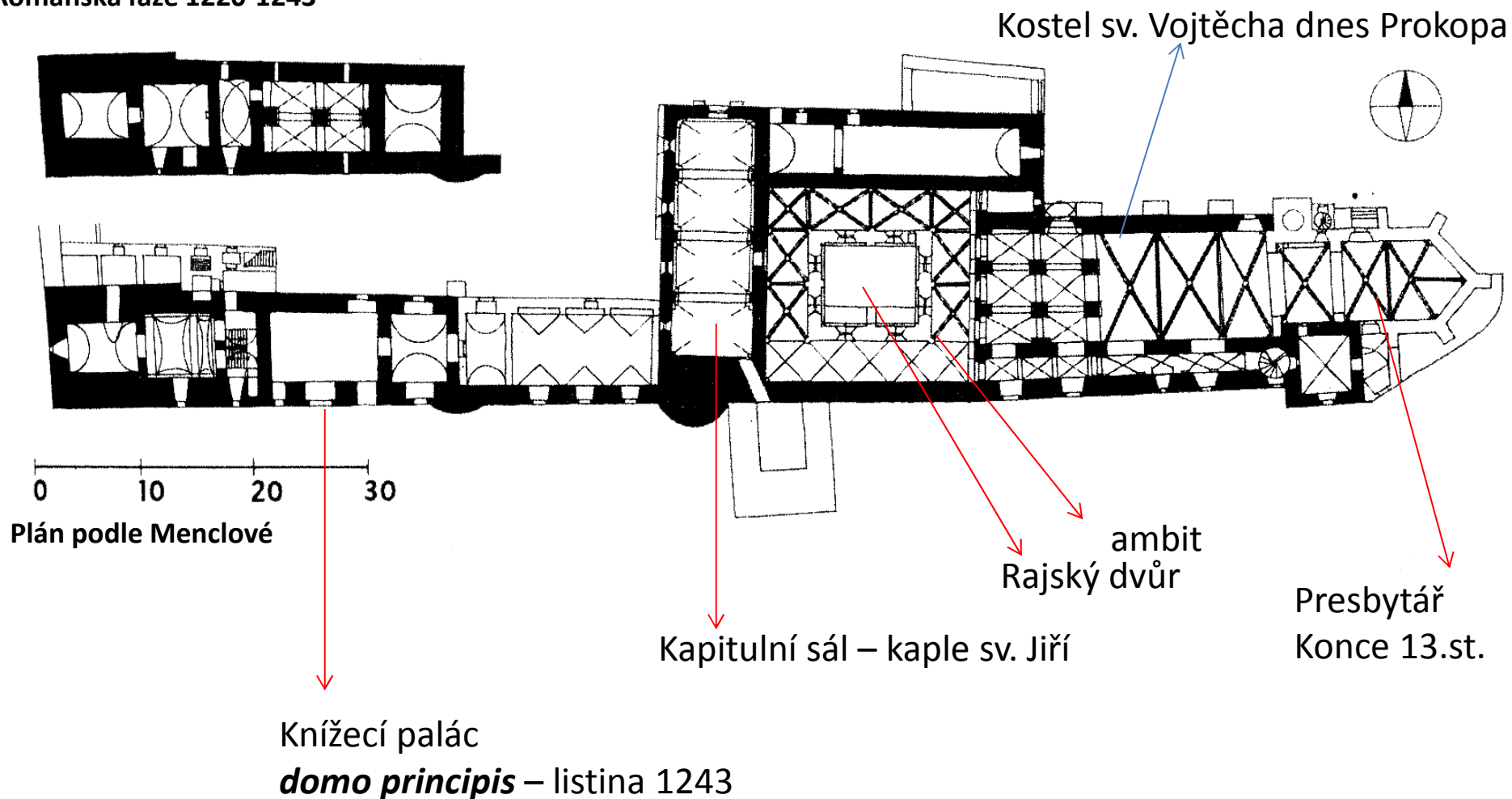
Románská fáze hradu z konce 12. století (80. léta 12. st.)

Merhautová 1971

Románská fáze: 1/3.13.století

Kuthan 1976

Románská fáze 1220-1243





Ae výzkumy

Dubský: 1937

Hejna: 1975-76 (kapitulní síň komendy johanitů)

publikace: 1981, 1985

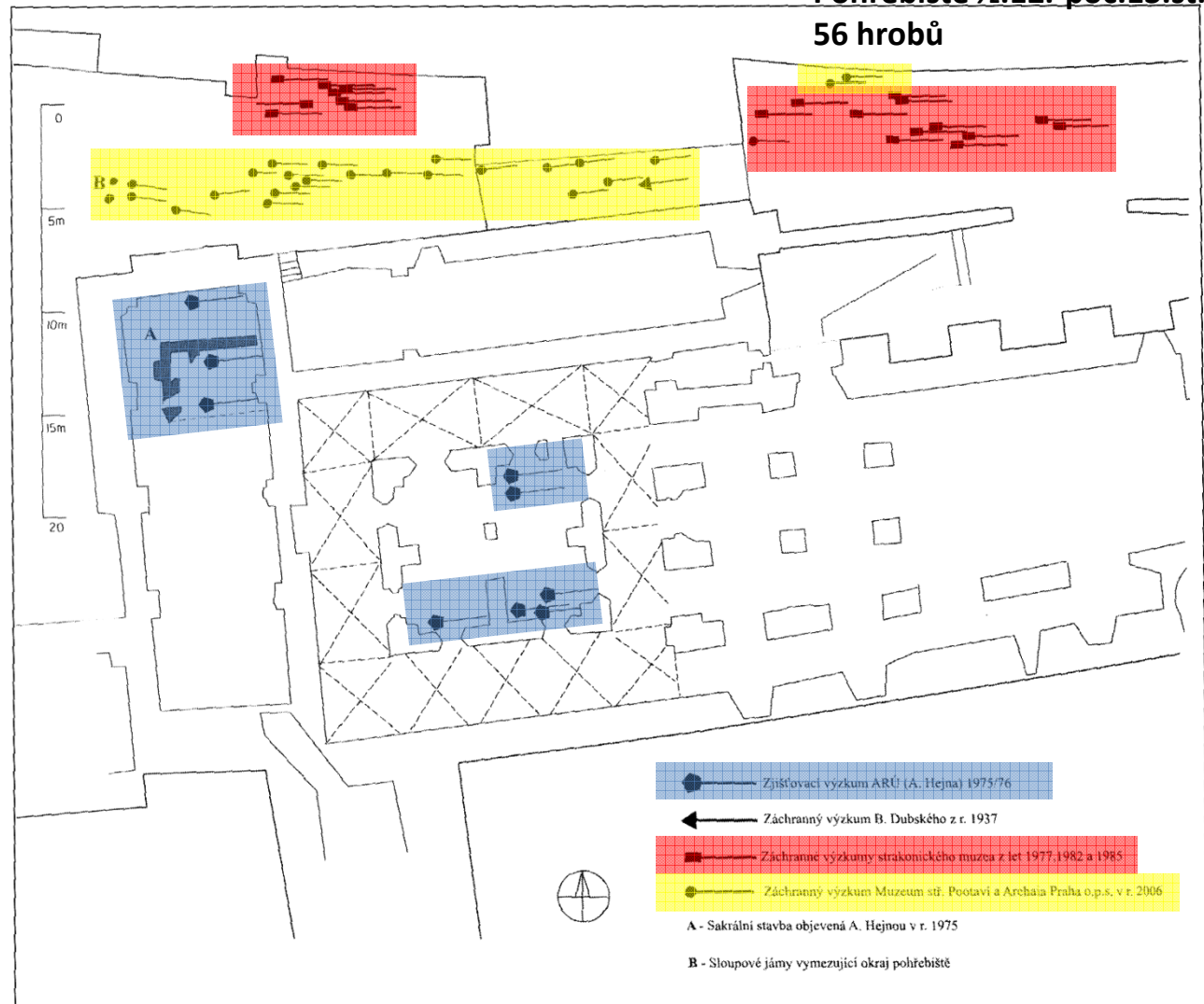
Strakonické muzeum/Muzeum střed. Pootaví: 1977, 1982, 1985

1978: kostrové pohřebiště u kostela Sv. Prokopa

Muzeum střed. Pootaví +Archaia: 2006

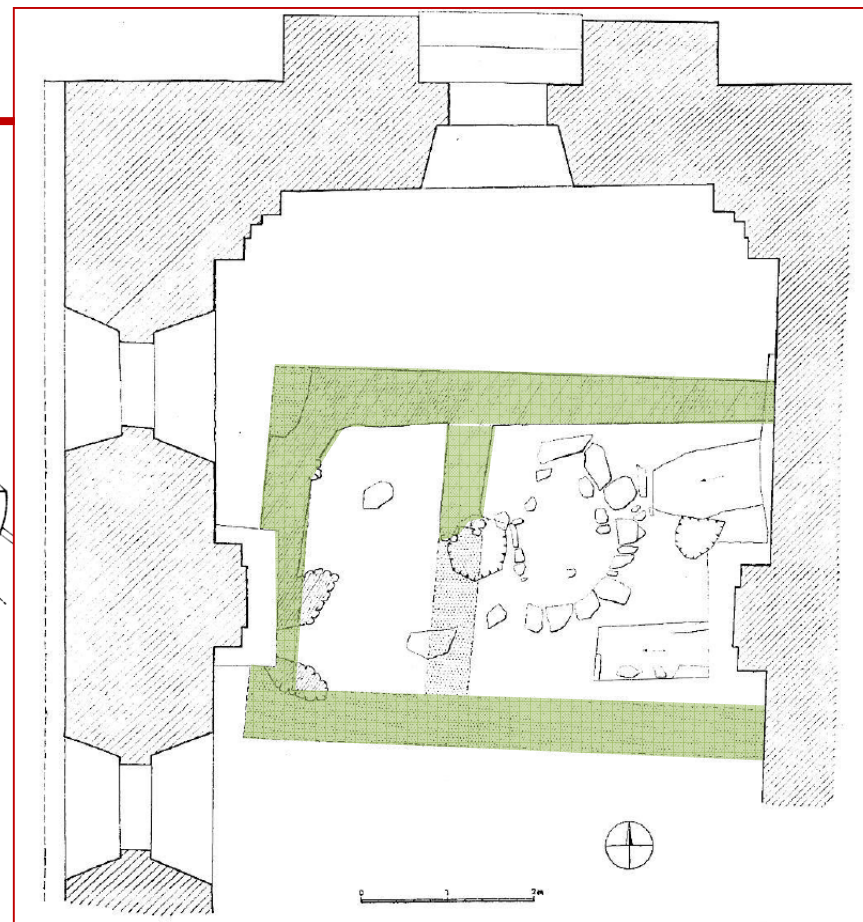
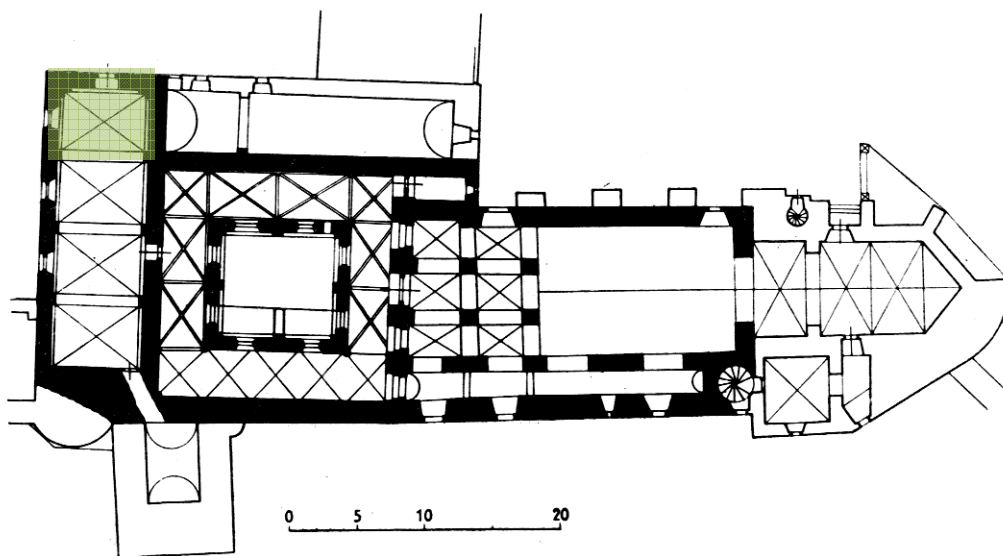
Pohřebiště ½.12.-poč.13.st.

56 hrobů

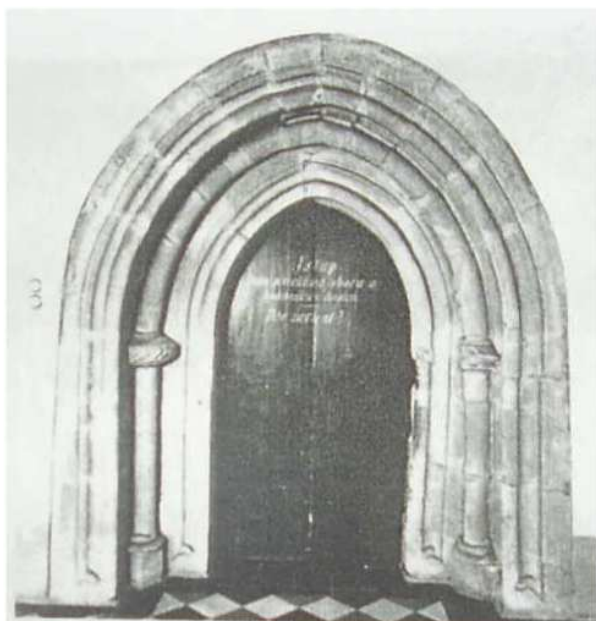


Hejna 1975-76: kapitulní síň komendy johanitů

publikace: 1981, 1985



zdivo: š= 50 cm; vně: kvádřikové na maltu + lomové, vnitřní příčka - lomové, v okolí kostrové mladohradištní hroby - Nejstarší sakrální stavba sojená s rodem Bavorů



Portál do kostela sv. Prokopa, kolem 1230

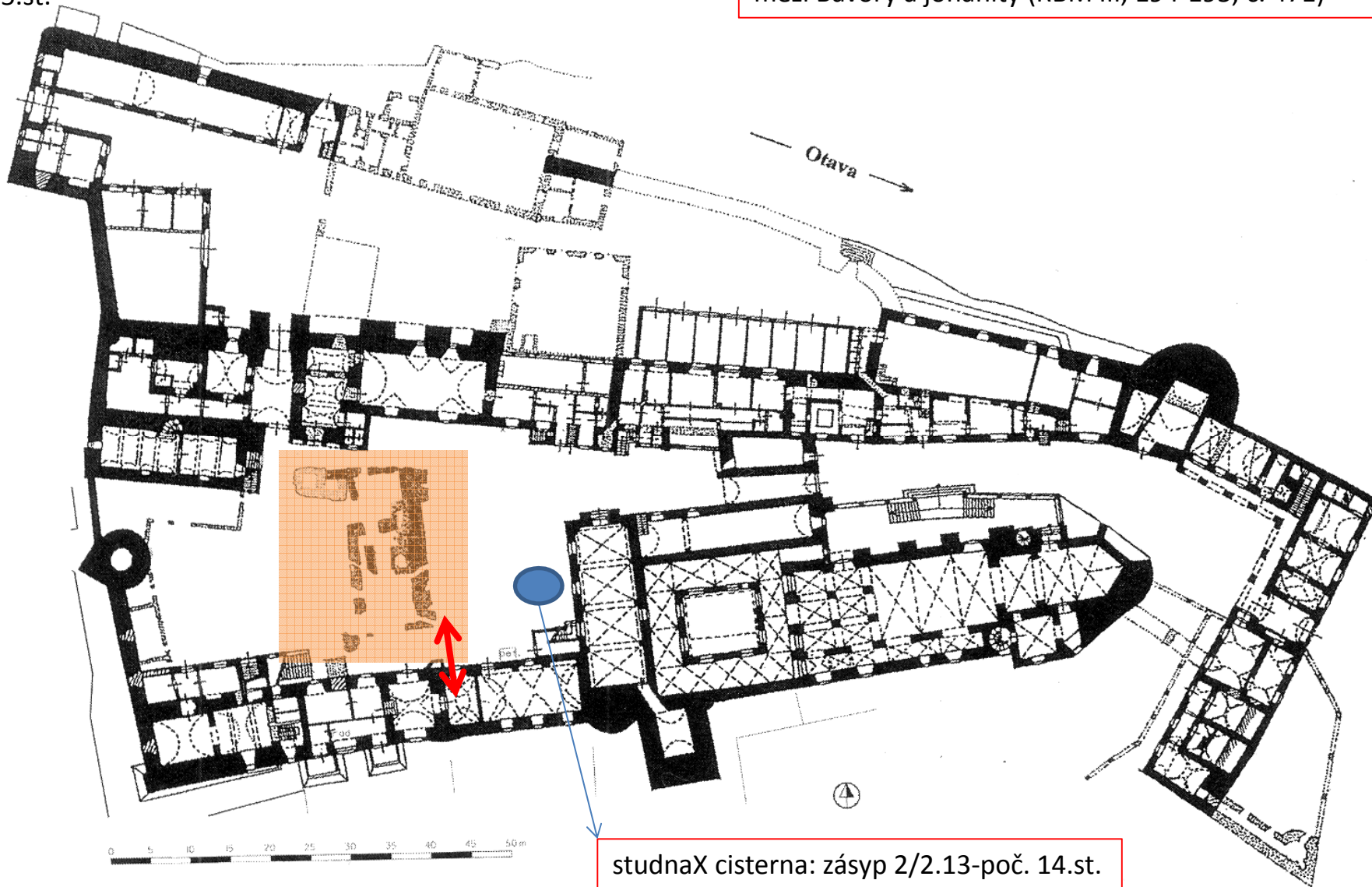
Zaniklé východní a severní hradní křídlo

V-křídlo: 20,4X9,7 m; V obvodová zeď= 2 m – v ní těleso pece (obdélná 4X2 m) – společný předpecní prostor s 2. pecí (2/2.13.st.: keramika, pasovský fenik): chlebové pece

S-křídlo: 6,6X4 m

†14./15.st.

5.11.1318: listina popisující hrad a jeho rozdělení mezi Bavyry a johanity (RBM III, 194-195, č. 471)



studnaX cisterna: zásyp 2/2.13-poč. 14.st.
Lehce obdélný: 2,8X3m

LANDŠTEJN

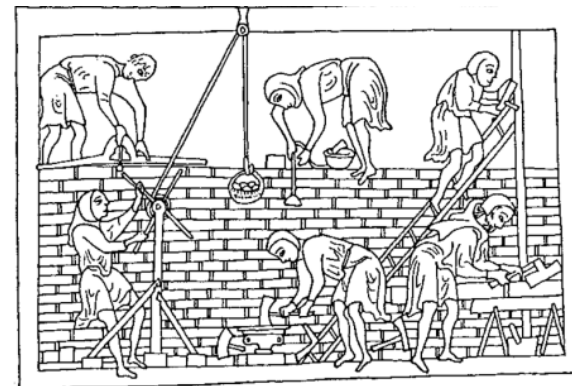
hrad

Úlohou Landštejna, jak již název napovídá, tedy bylo plnit funkci strážního hradu na stále neklidné česko-rakouské hranici a rovněž střežit důležitou zemskou stezku do Vitorazska. **Hrad Landštejn** měl současně tvořit protiváhu staršímu, snad stejnojmennému rakouskému hradu na Pomezí (rod Zöbingenů). Ovládnutí rakouských zemí Přemyslem Otakarem II. po polovině 13. století znamenalo zánik koexistence této unikátní soustavy česko-rakouského dvouhradí; jako životaschopnější a perspektivnější pevnost se prosadil Landštejn a hrad na Pomezí zanikl. Po sňatku Přemysla Otakara II. s Markétou z Babenberka (r. 1252) byl Landštejn s okolím natrvalo připojen k Čechám.



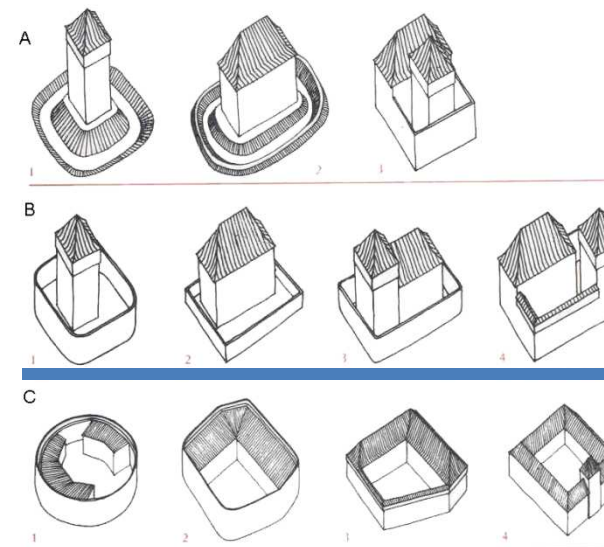
Z rukou panovníka získává hrad od r. 1259 mocný rod Vítkovců. Jejich lomnicko-třeboňská větev přijala podle tohoto sídla přídomek a jako páni z Landštejna se záhy stali jedním z nejmocnějších rodů v království. Prvním Vítkovcem, jemuž hrad patřil, byl Oldřich. Za nejvýznamnějšího středověkého držitele hradního sídla je považován Vilém z Landštejna, který panství převzal v r. 1315. Pro své politické ambice se dostal do sporu s králem Janem Lucemburským; ten proti odbojnému šlechtici vytáhl s vojskem a r. 1317 napadl a poškodil Vilémovo panství. Nakonec se Vítkovec s panovníkem usmířil. Z bývalého odpůrce se stal stoupenec, rádce a zemský hejtman Jana Lucemburského a vliv si udržel i za vlády Karla IV. Ten si Viléma značně považoval, pověřoval ho různými diplomatickými úkony a r. 1351 ho jmenoval nejvyšším pražským purkrabím. V té době kontroloval Landštejn významnou obchodní stezku, která vedla z Itálie přes Rakousko do českého vnitrozemí a dále na sever a byla pro Landštejn ekonomicky velice výnosná. Od počátku 14. století vedli Landštejnové spor o směr této stezky se svými sousedy, pány z Hradce. Rozepře vyvrcholila v polovině století otevřenou válkou mezi Vilémem a Jindřichem z Hradce, kterému se nakonec podařilo stezku odklonit přes Bystřici na Hradec (Jindřichův), což pro Viléma znamenalo citelnou finanční ztrátu. Ačkoliv do sporu několikrát zasáhl sám král Karel IV., vyvrcholila nevráživost soubojem, v němž byl Vilém Jindřichem smrtelně raněn. Jeden z nejmocnějších mužů království skončil na Landštejně v dubnu r. 1356 a jeho smrtí končí nejslavnější období pánů z Landštejna.

Vznik – stavba – kamená X dřevohlinitá
 architektura -
 hrádkůXtvrzí
 hrady
 Kolonizační provizória
 Hrady přechodného typu



Základní formální rozčlenění podél P. Chotěbora

věž palác věž+palác



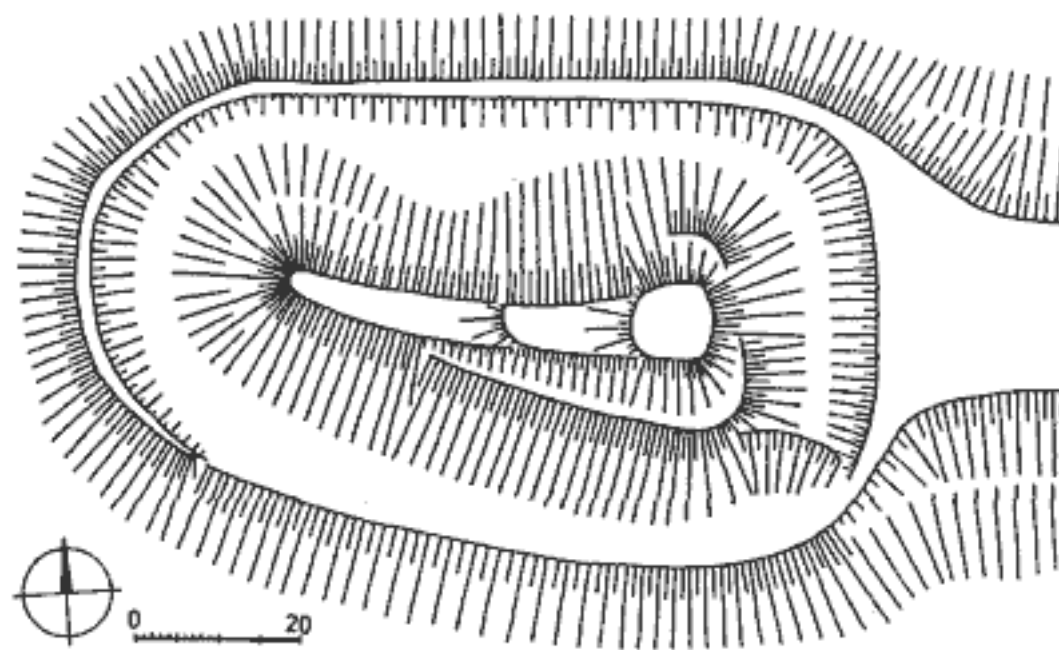
věž – palác - izolovaně

věž – palác - obvodová zástavba

Obvodová zástavba

LIŠČÍ DÍRY U DRNHOLCE

Plaček, Unger: konec 12. st., keramika mladohradištní



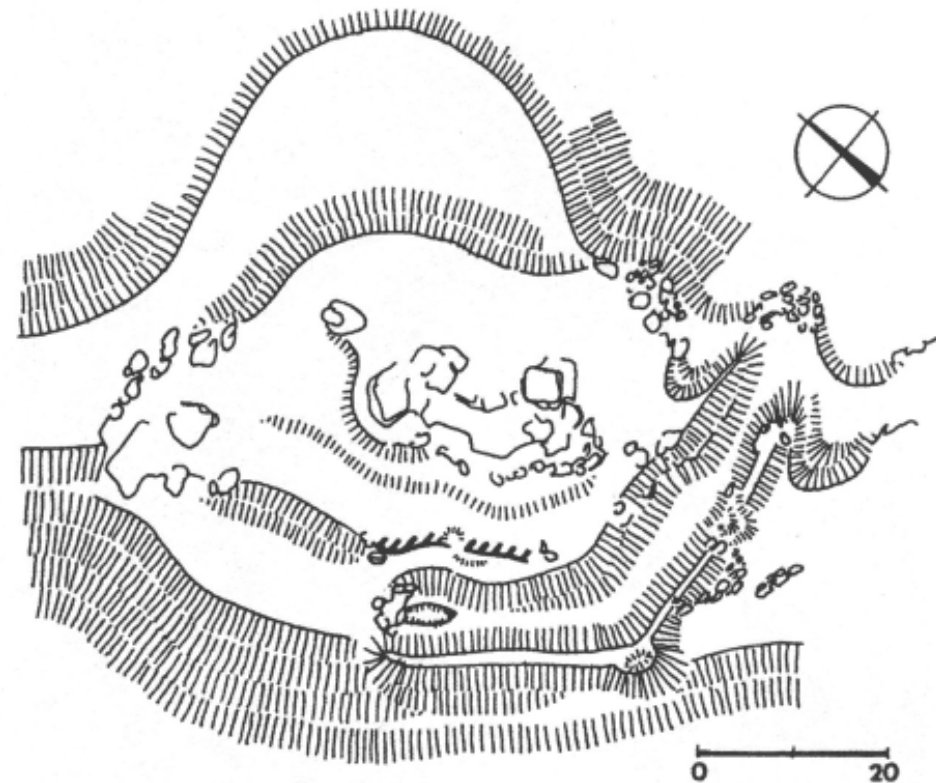
Hrad u STRAŠÍNA

Nedostavěný hrad: ostroh – val a příkop

Zídky: nasucho kladené (max. do 1 m)

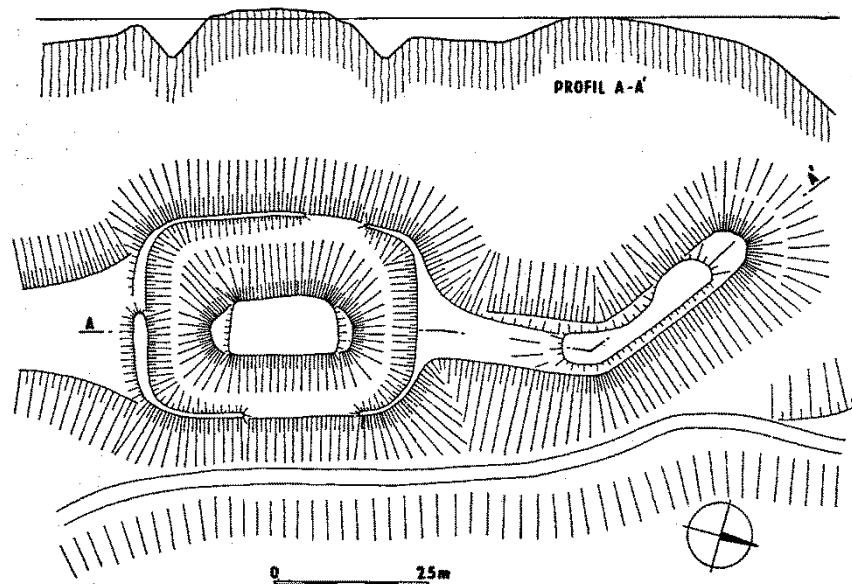
Keramika: 2/2.13.st.

Spojeno s Vítkovci, prodáno strakonickým johanitům (vesnice Strašín, 1279)

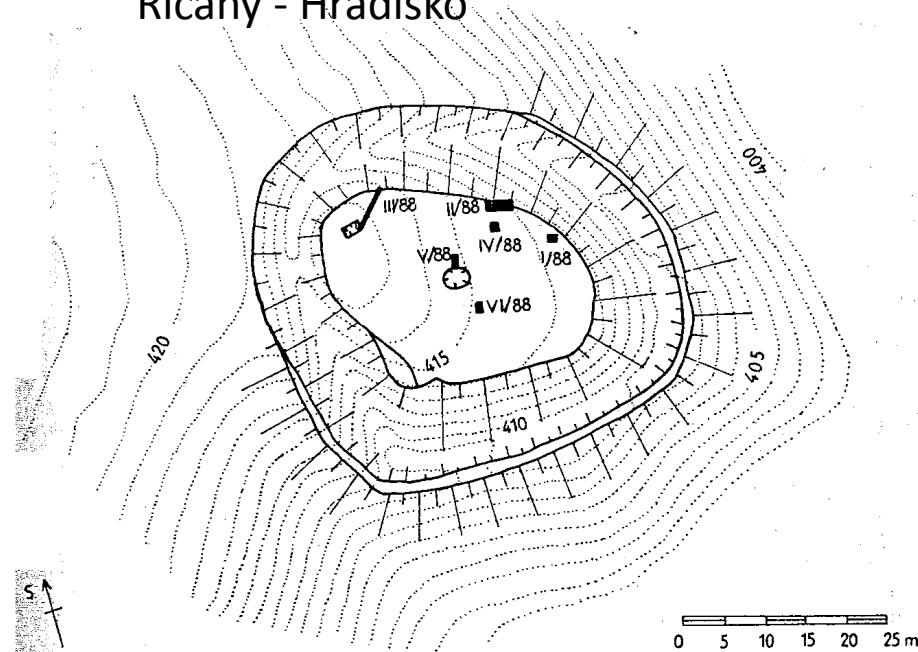
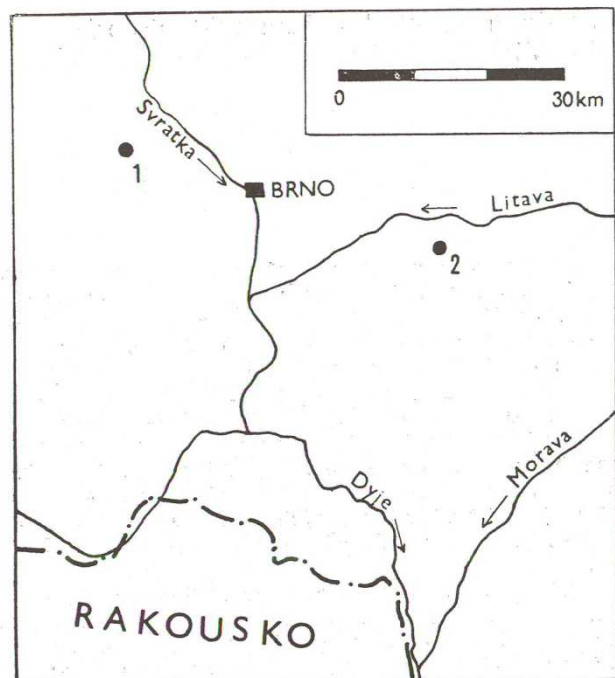


Nezdařené lokace

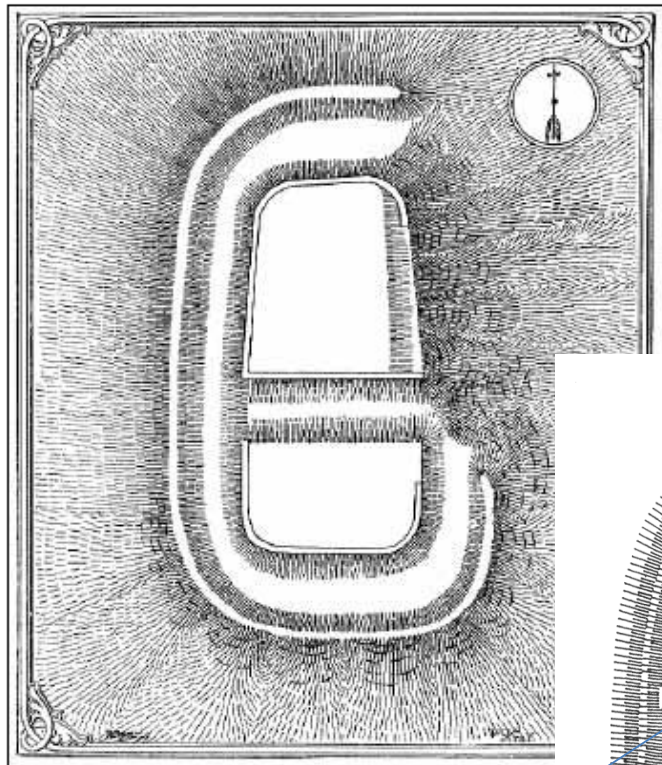
Mouřínov - Hradisko



Říčany - Hradisko



RUCHOMPERK



Hrad přechodného typu

* 12.st. - † 13.st.

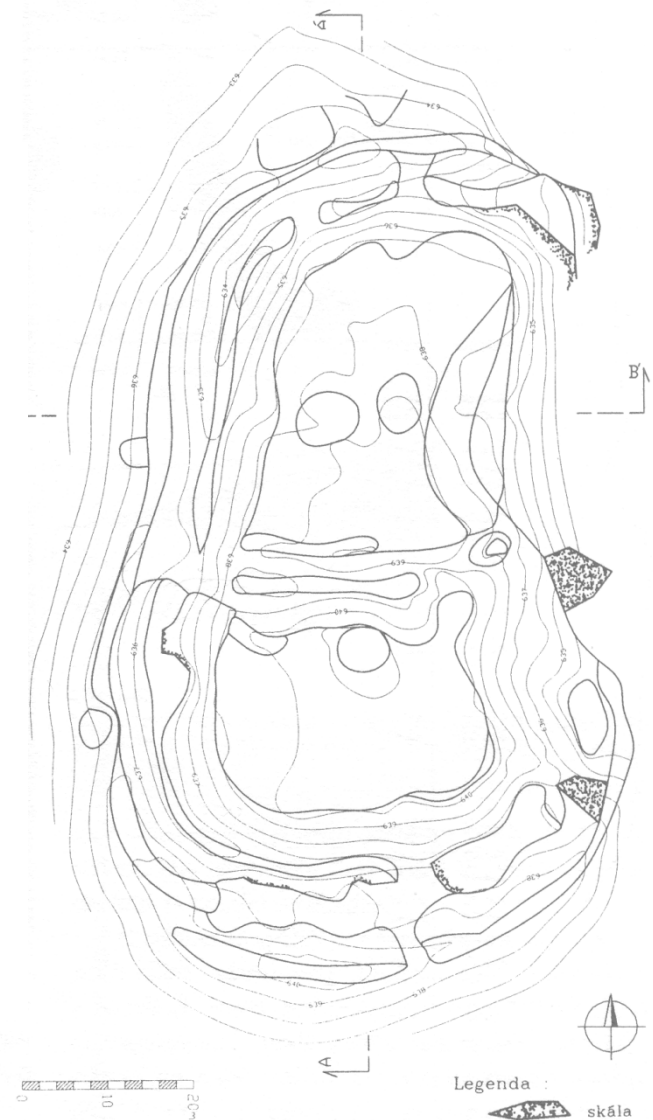
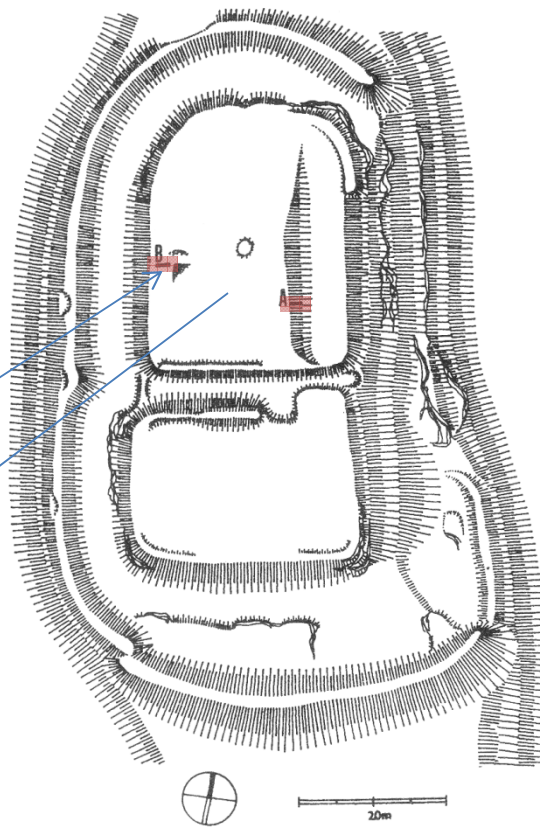
pec

sníženina 40 X 9 m

2-dílna dispozice

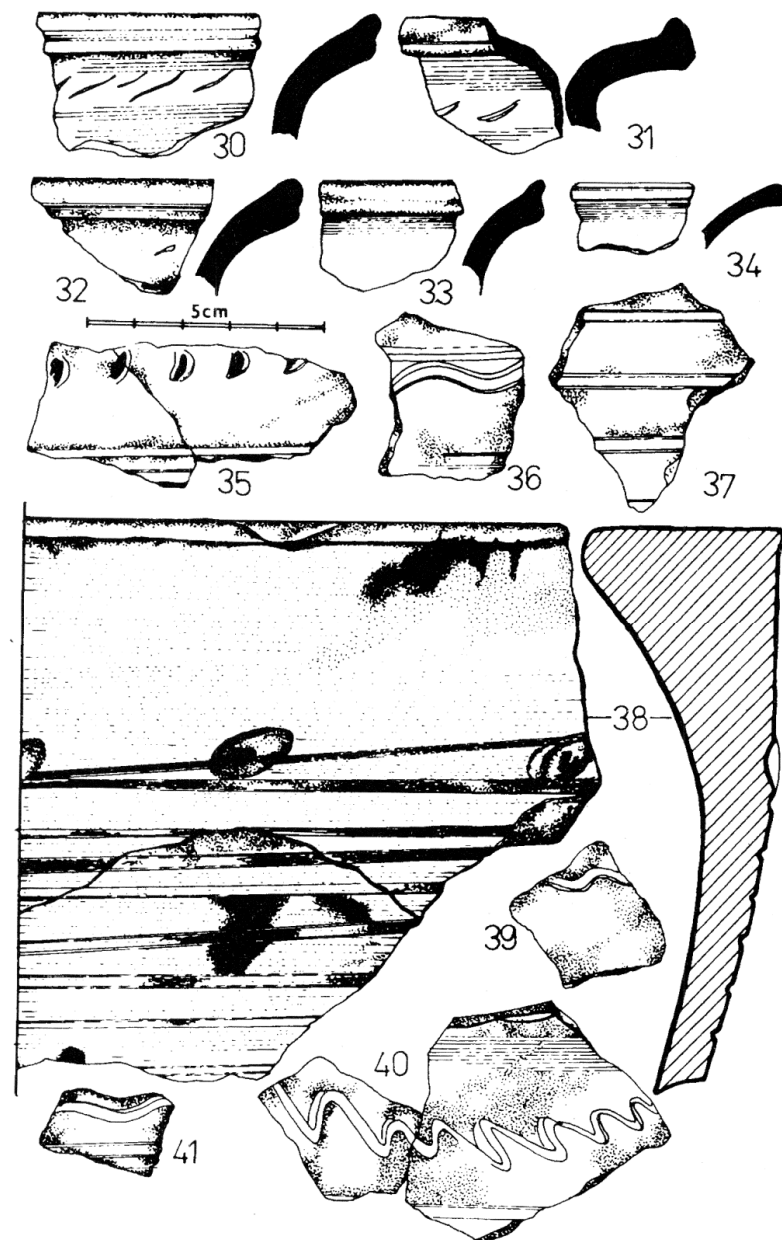
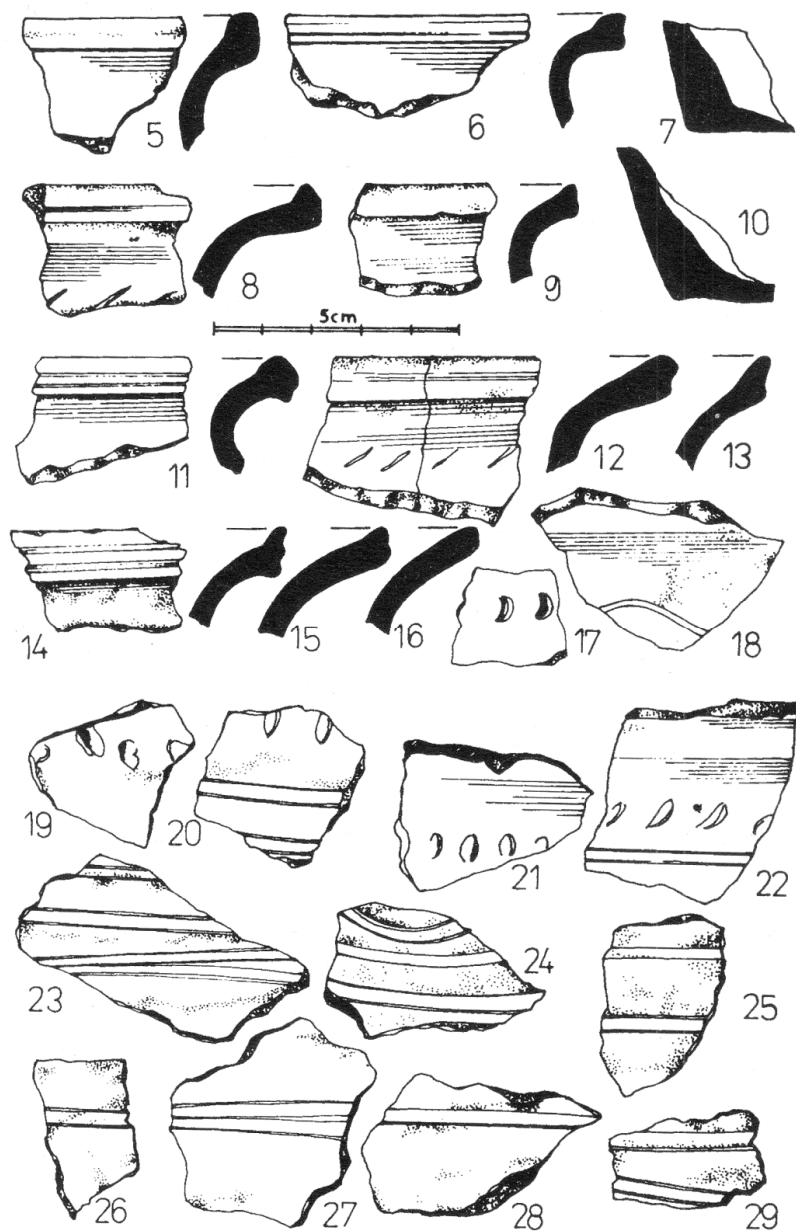
bez stop malty

obvodový val – 2 fáze



Maruše z Ruchomperka: 1404 – pozůstalá po Černínovi

Procházka 1991: zakladatel hradu Černín I. (Drslavic) - komoří PO I. – konflikt – Černín odešel ze země → zánik hradu

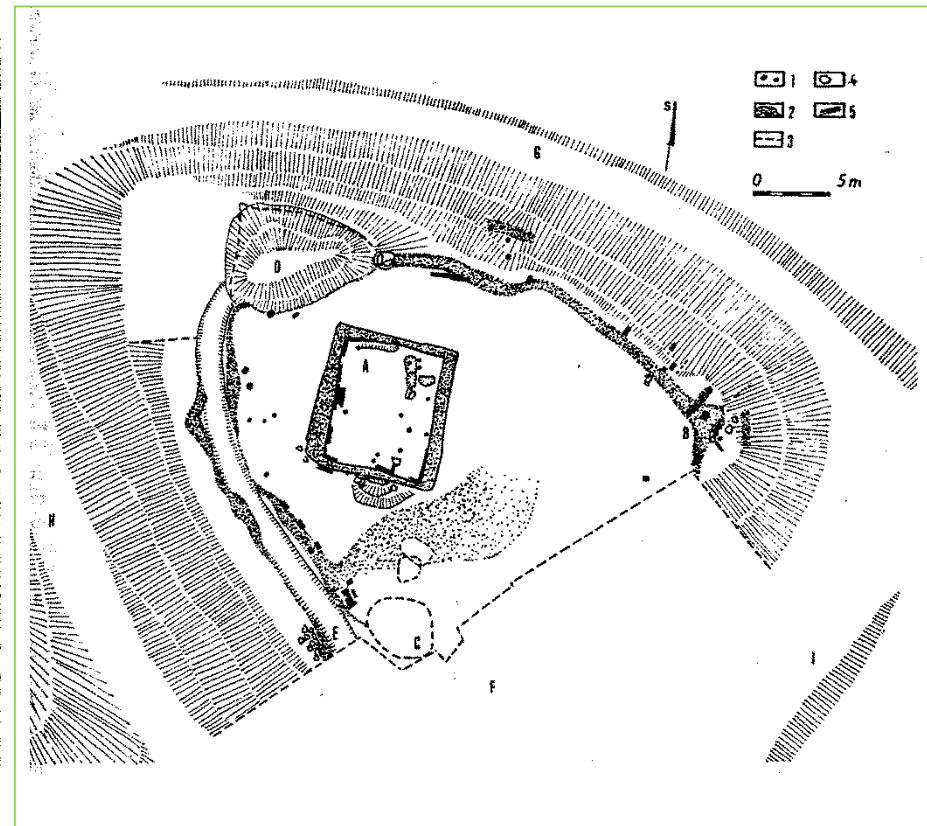
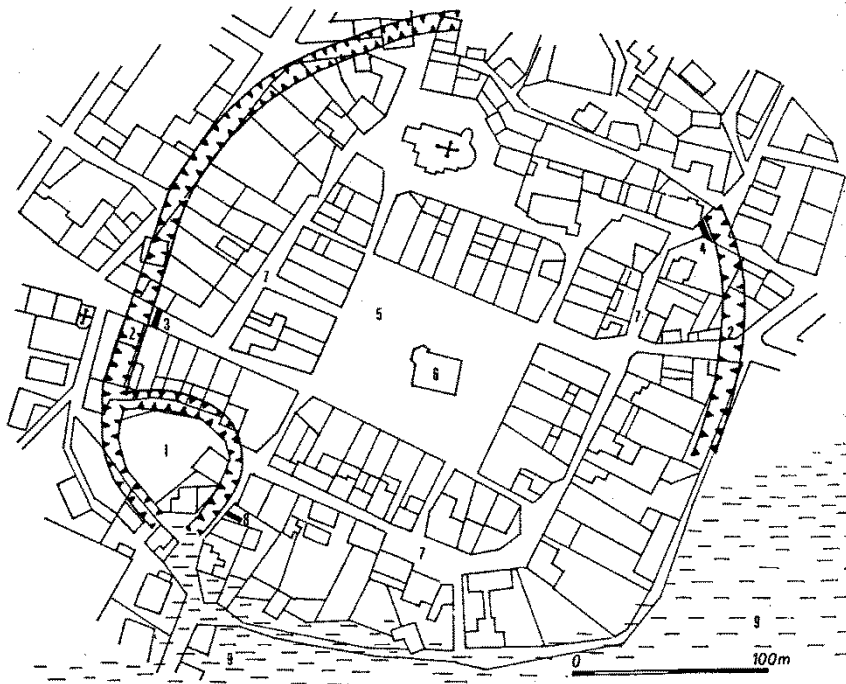


RÝMAŘOV

Fáze

- I. Ovál 40x25 m chráněný příkope hl.=4 m, š= 11 m
- II. Obeháno hlinitým valem, stavba s kemnými základy 9X9m (stěny: hlína, dřevo), konec 13. st.
- III. a. Vyrovnání centrální plošiny - tavírna zlata
- III. b. Železářská huť
- IV. Tvrz
- V. Řeznictví
- VI. Obytný dům 16.-17.st.
- VII. Zahrady 19. st.

Obytná stavba: 8,3X9,5 m; š zdiva do 0,9 m
Zánik požárem
Několikanásobné hliněné podlahy



Archeologické výzkumy opevněných sídel

Typologie hradů

Schuchardt, Karl, 1931: Die Burg im Wandel der Weltgeschichte. Potsdam.

2 typy hradů:

hrad franko-normanský: donjon+opevnění (hradba+příkop)± val

hrad germánsko-saský: * pod vlivem rundlinků (kruhová útočištná hradiště) - budována Sasy (nové závěry i Slované): kruhové – oválné opevněné+obytná prostná budova sál, hala; zástavba u obvodové hradby±věž

Ebhart, Bodo, 1939: Der Wehrbau Europas im Mittelalter. Berlin

Odmítnutí: podobu hradu utváří národnost zakladatele

Vliv: staveniště, možnosti stavebníka, schopnosti a možnosti stavitele

Menclová, Dobroslava, 1972: České hrady I-II. Praha.

Sasko-hesenský typ: * smícháním franko-normanského a germánsko-saského hradu – okrouhlá věž + hradba s obvodovou zástavbou (věž na přehradí X uprostřed nádvoří X v blízkosti hradby X součástí hradby); kolnozice – šíření do Čech: Michalovice, Grabštejn, Lemberk, Orlík nad Vltavou; Moravu: Štramberk, Bouzov, Sovinec, Blansek; Slezsko: Cvilín;

Podunajský typ: hranolová věž s obranou a částečně obytnou funkcí: Čechy: Choustík, Klenová, Rožmberk, Morava: Buchlov, Rokštejn

Typ hradu s okrouhlou věží s břitem: Čechy: Český Šternberk, Svojanov, Strakonice, Stráž nad Nežárkou, Morava: Sádek, Pernštejn, Veveří

Menclová, Dobroslava, 1972: České hrady I-II. Praha.

Hrad s hranolovou obytnou věží: jedinou stavbou je obytná hranolová věž – Rábí, Pajerek, Vítkův hrádek, Krozí hrádek

Kastel: pravidelný půdorys - hradba s okrouhlými věžemi: Čechy: Konopiště, Hradiště (Tábor), Týřov, Borotín, Prácheň; Morava: Úsov

Hrad s tzv. dynamickou dispozicí: hrad sasko-hesenského typu s prodlouženou podélnou osou a zvýšenou vzáleností mezi věží a palácem: Čechy: Kokořín, Pecka, Frýdštejn, Šelmberk, Hasištejn, Střekov, Pirkenštejn

Hrad s obalovou zdí a zaoblenými rohy: hlavní obrana hradba (zesílená, zvýšená), ústup významu věže až mizí Čechy: Gutštejn, Rychmburk, Frymburk, Talmberk, Zvířetice, Opárno, Pořešín, ; Morava: Nový Hrádek nad Dyjí, Děvičky

Poklasické hrady se čtverhrannou věží: hranolová věž spojená v interiéru s ostatními budovami přistavěnými k hradbě – podíl městských stavebních hutí: Čechy: Lipnice, Krupka, Kámen, Kyšperk, Hrubý rohozec, Kost, Kumburk, Helfenburk u Úštěka, Okoř, rozšířený Rožmberk, Český Krumlov, Orlík u Humpolce, Morava: není

Dvoupalácová dispozice: typická pro období Karla IV. Kašperk, Dívčí Kámen, Radyně, Helfenburk, Bečov nad Teplou, Vysoký Chlumeč, Morava: Melice, Tepenec,

+ třídění **podle stavebníků:** Vítkovické hrady, hrady POI, Václava I., POII, Karla IV., Václava IV. (pohodlnost nad obranou: Krakovec, Točnick, Hrádek v utné Hoře, Králův Dvůr (Praha-SMP)

Typy hradních lokalit vrcholného středověku - používané

Přechodný typ

Kolonizační provizorium

Hrad s obvodovou zástavbou

Bergfritový typ

Palácová dispozice

Dvoupalácová dispozice

Dvorcový typ

Donjonový typ

Hrad s plášťovou zdí

Kastel: francouzský, italský, středoevropský,
redukovaný, severoněmecký

Se štítovou zdí

Bloková dispozice

Ganerbenburg

Skalní hrady

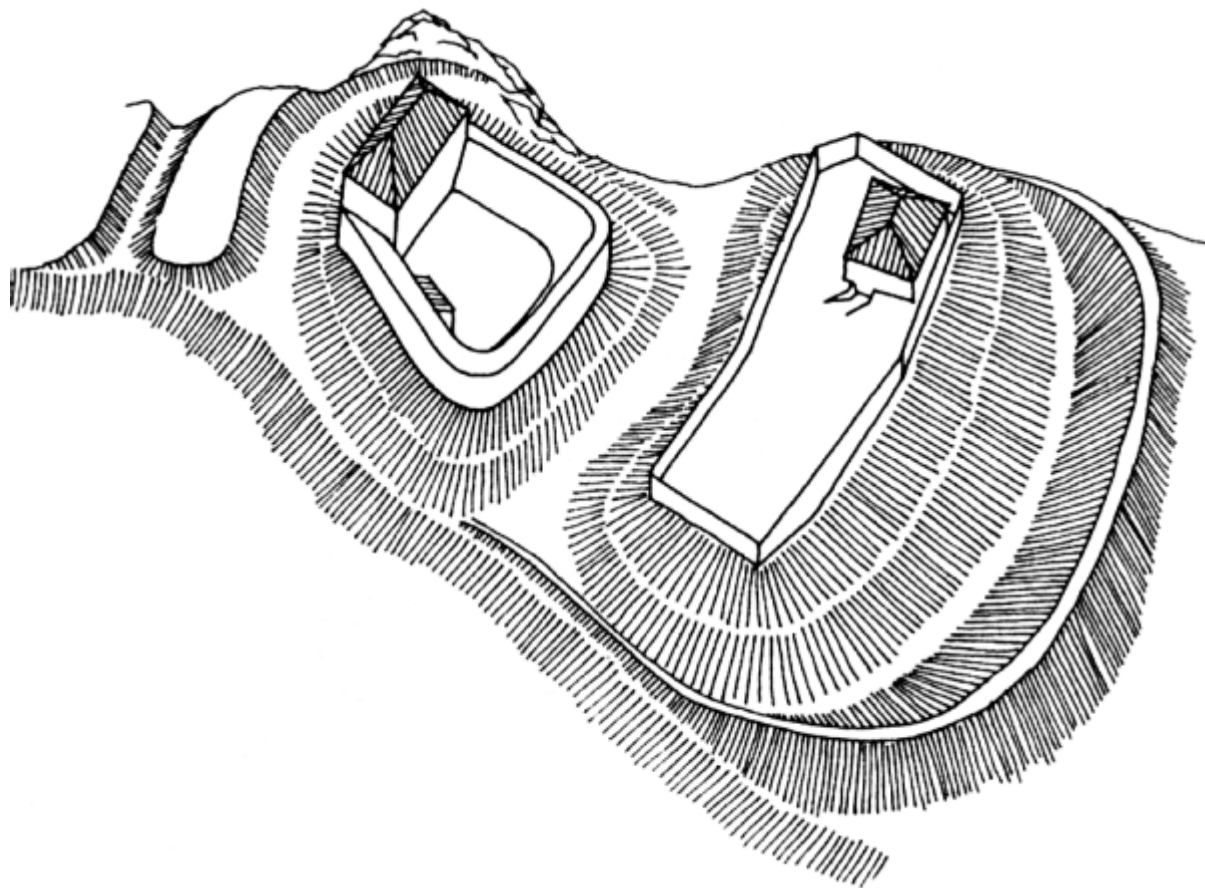
Jeskynní hrady

Hrady Václava IV.

Charakteristika: důraz jen na architekturu → vztah hlavních objektů hradu – věž, palác, hradba,
± kaple, hospodářských budov

Snaha odmítnout původ: přesto hrady Václava IV.

Angerbach u Kožlan
Hrad tzv. přechodného typu



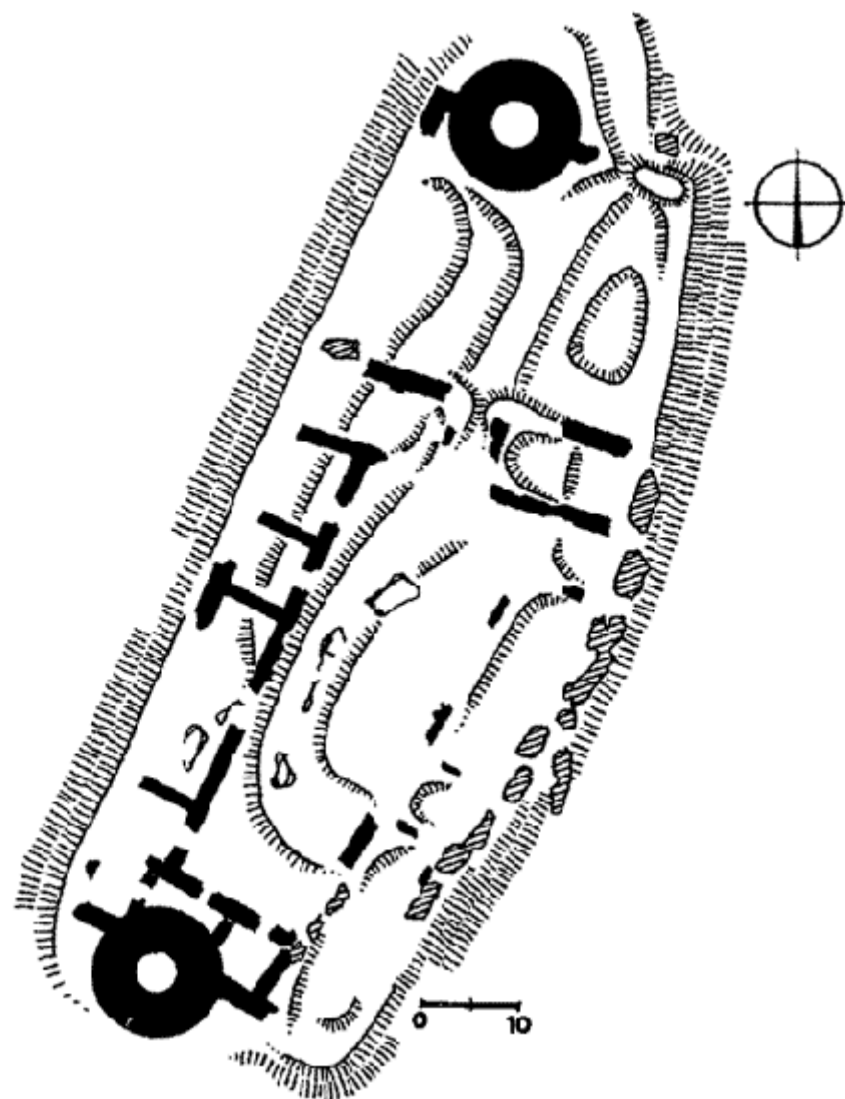
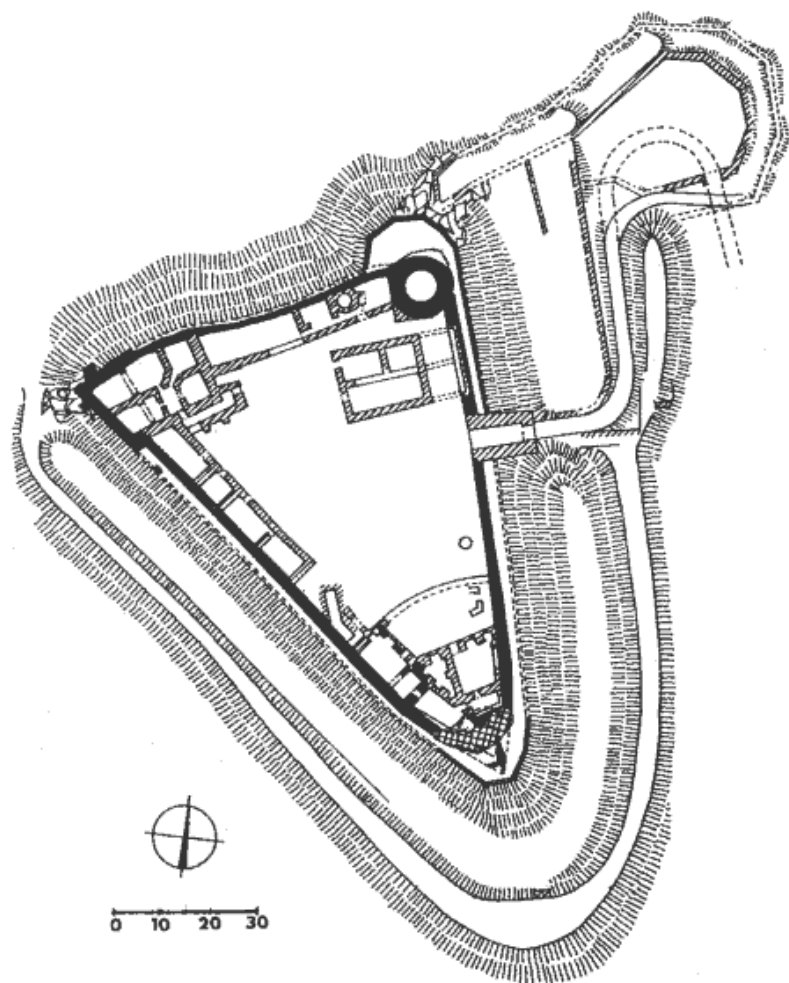
Hrad s obvodovou zástavbou

Křivoklát

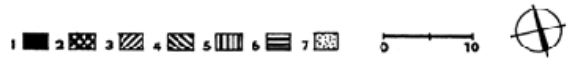
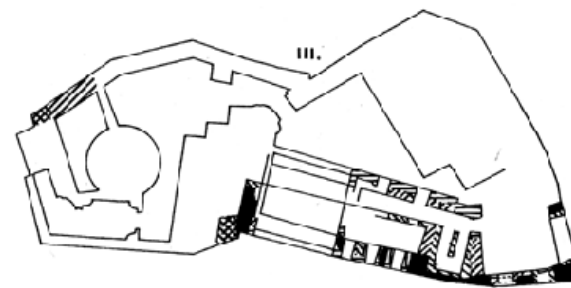
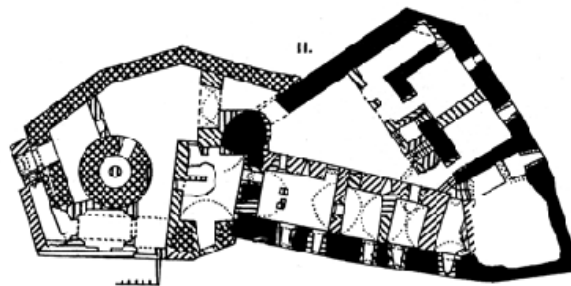
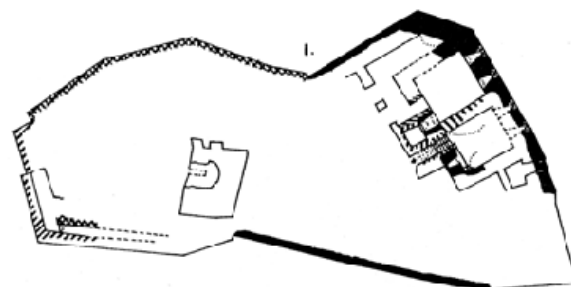
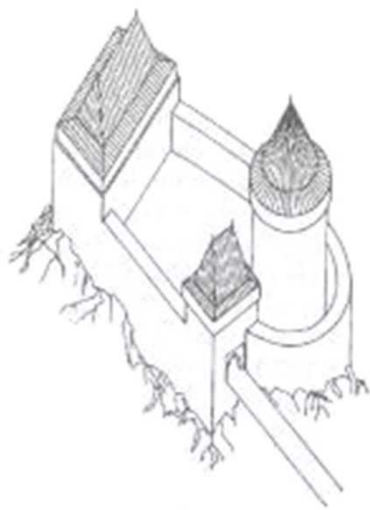
Vitějovice

Jindřichův Hradec

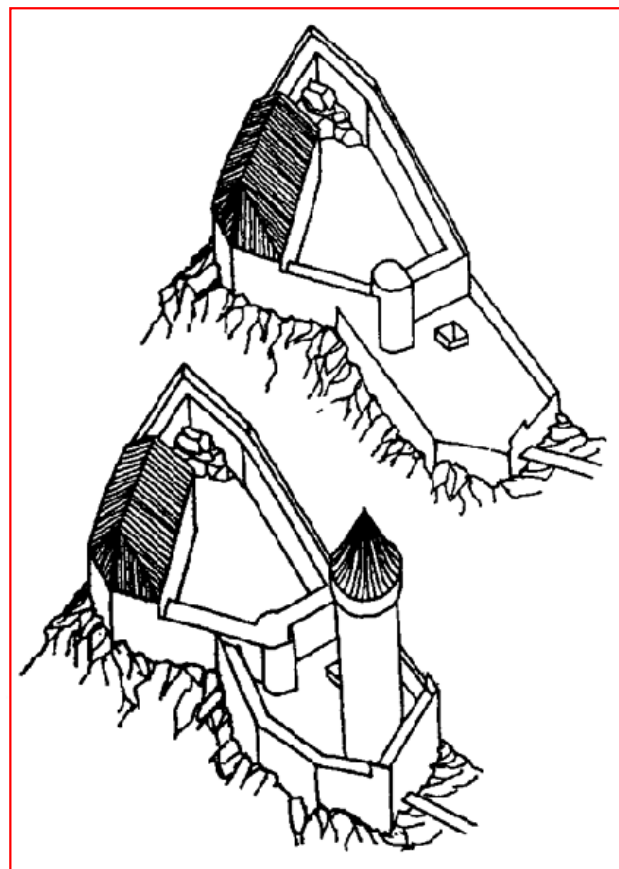
Lichnice



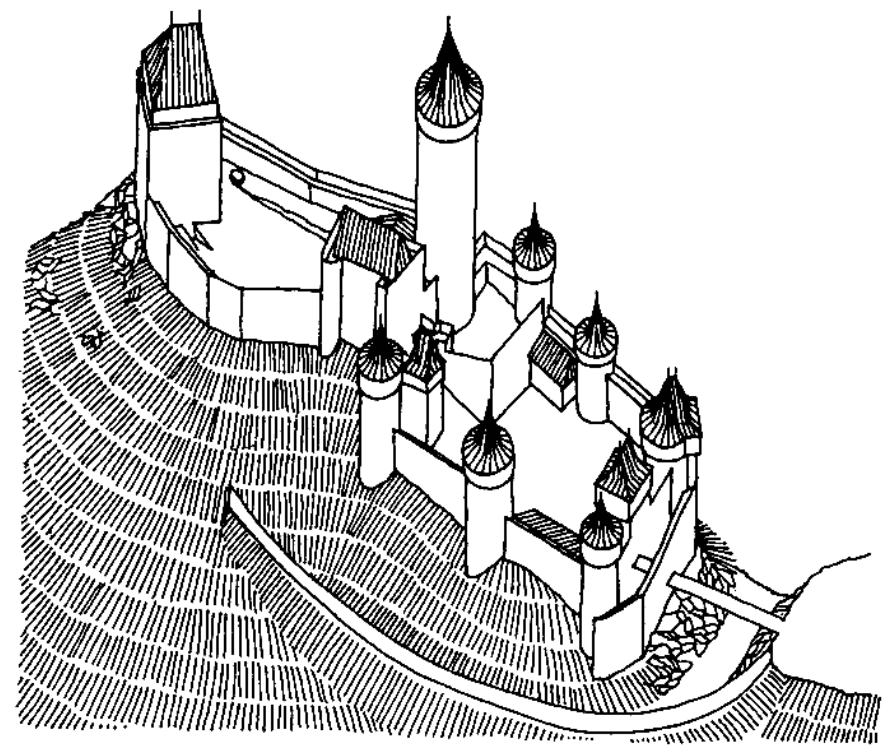
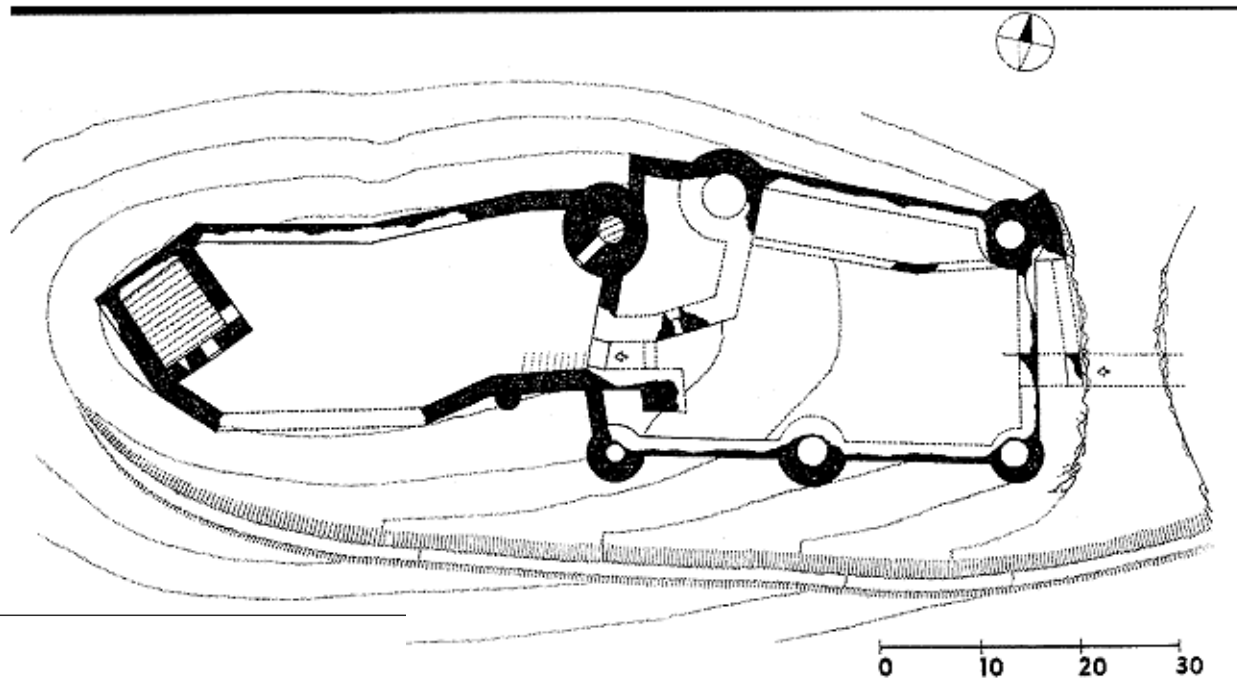
Hrad bergfritové dispozice



Krašov

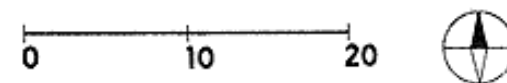
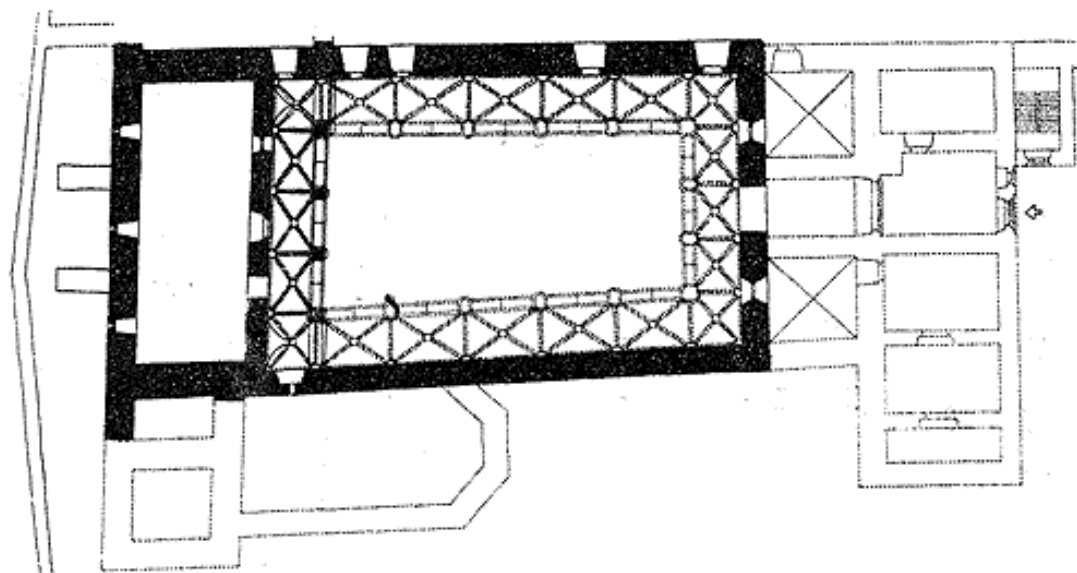
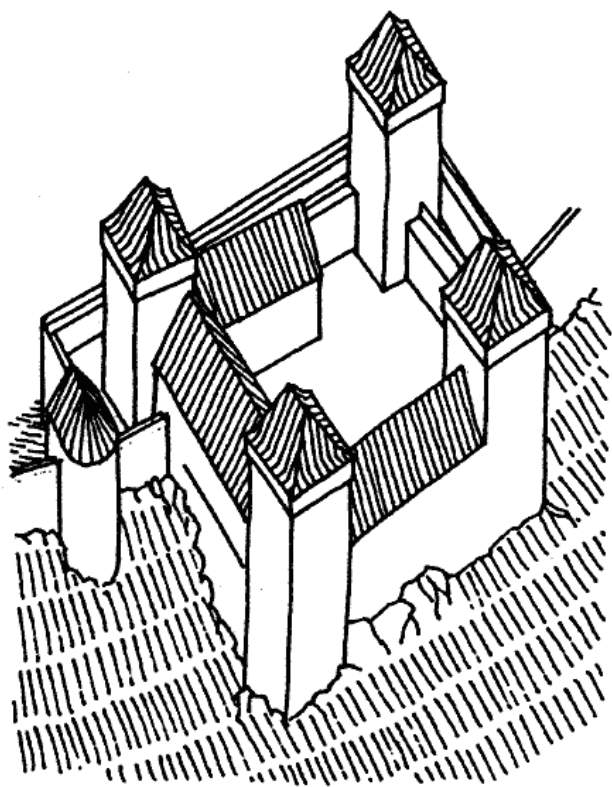


Kastel - francouzský



Kastel středoevropský

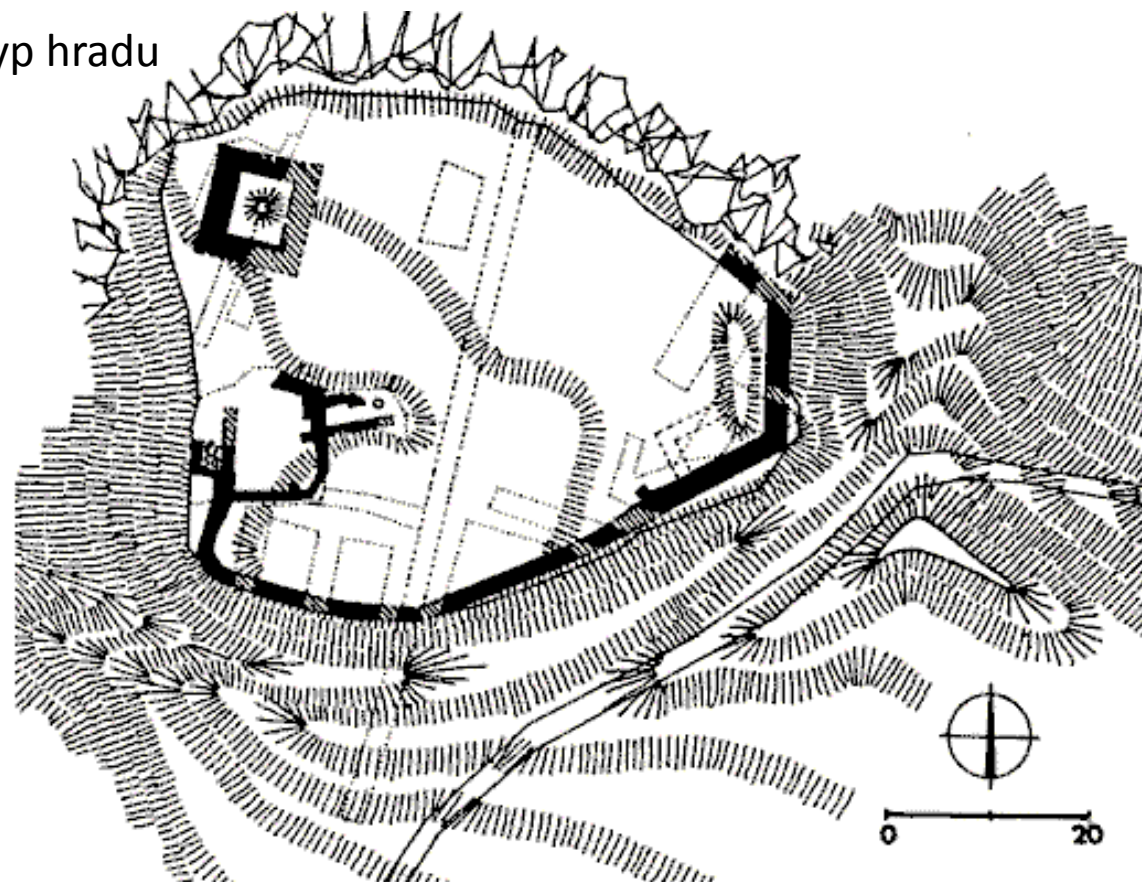
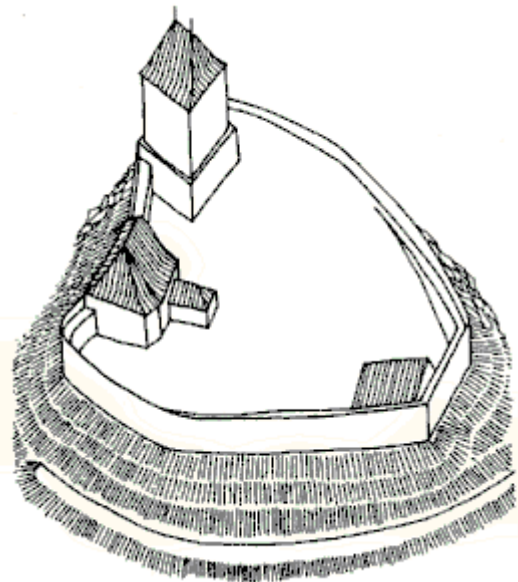
Kadaň



Písek



Bradlo u Hostinného – donjonový typ hradu

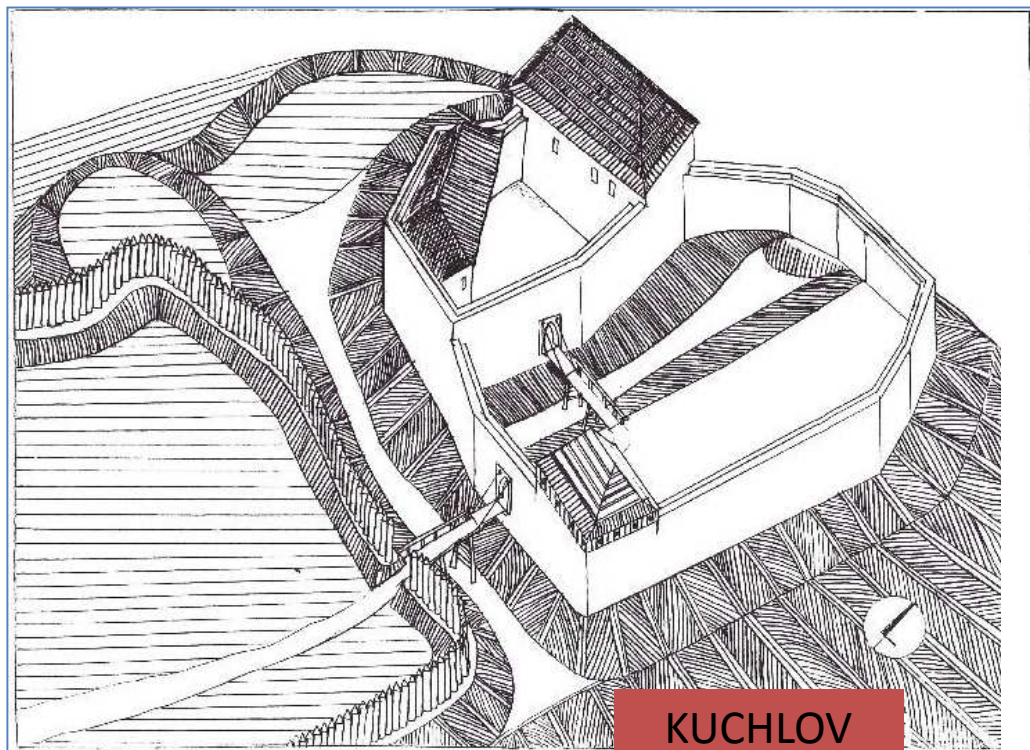


hrad dvorcového typu

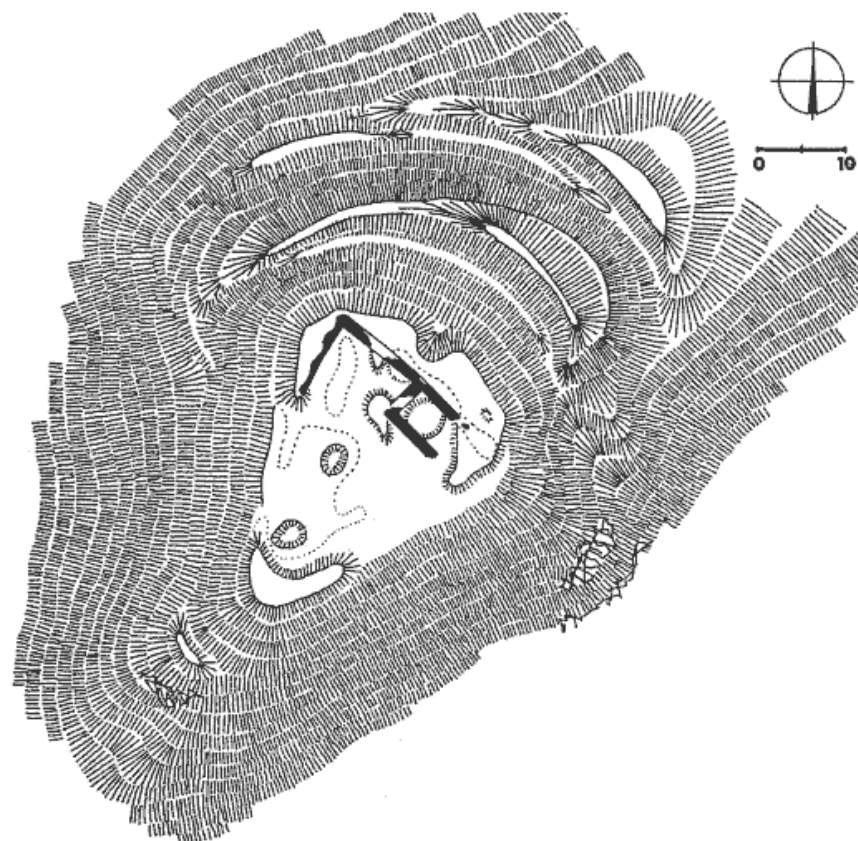
-jen palác: v bezpečné části hradu

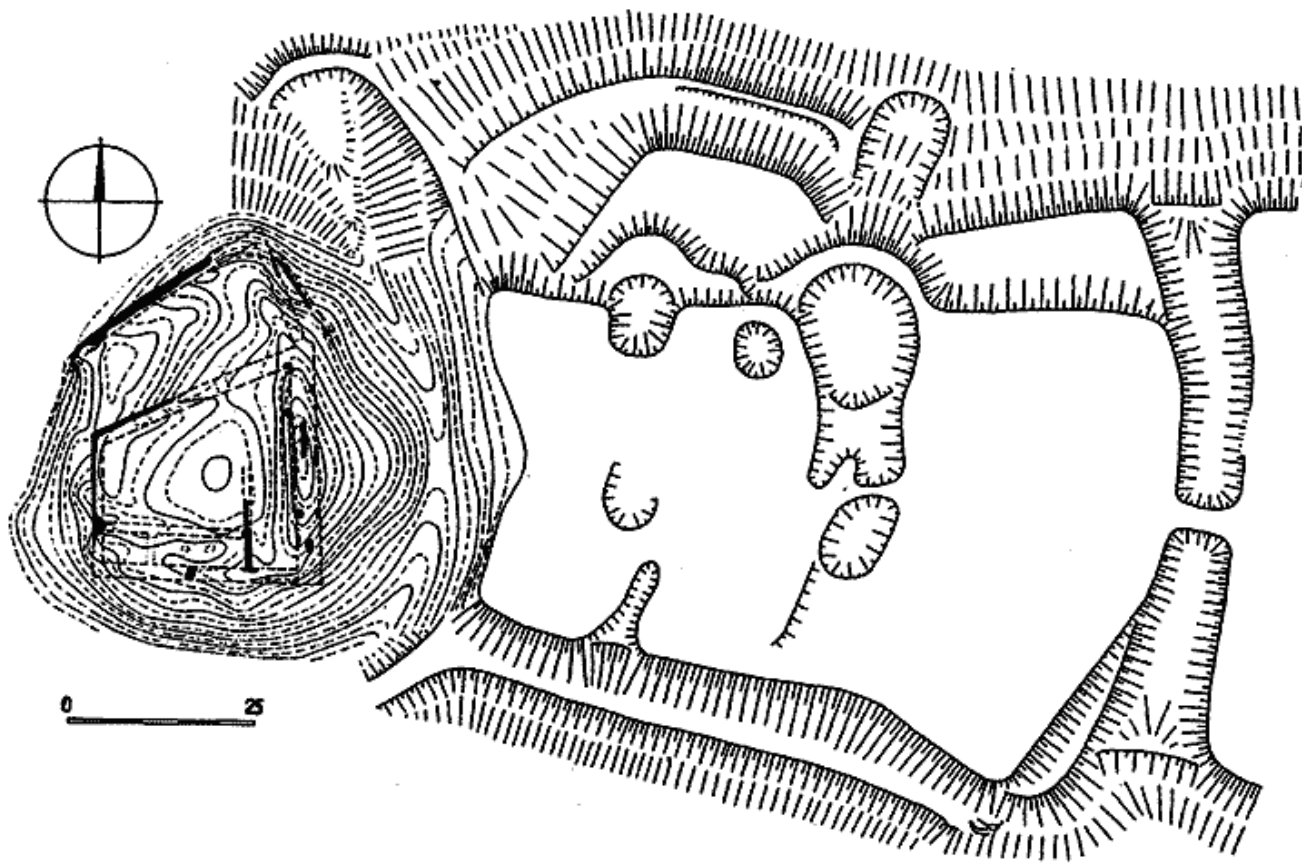
- Z. Měřínský – M. Plaček: pro Šostýn → nakonec obejvena věž (bergfit)

Kuchlov, Blansko, Víckov, Vítkův Kámen u Blažejova



VÍTKŮV KÁMEN U BLAŽEJOVA

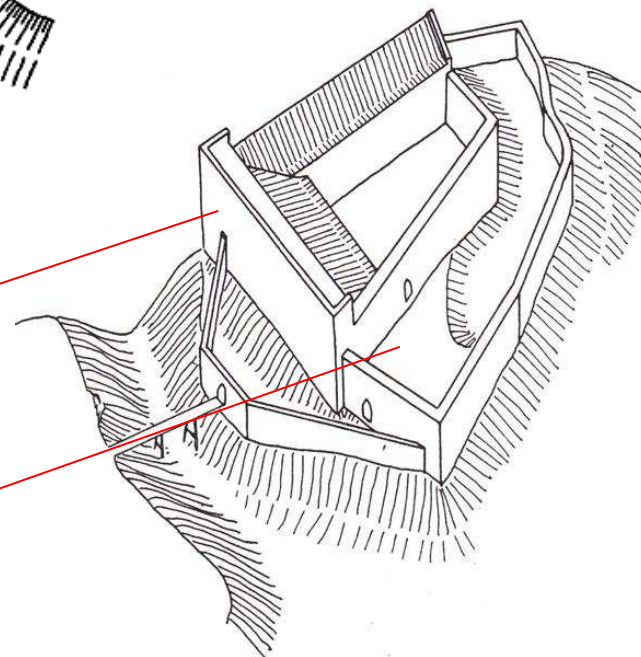




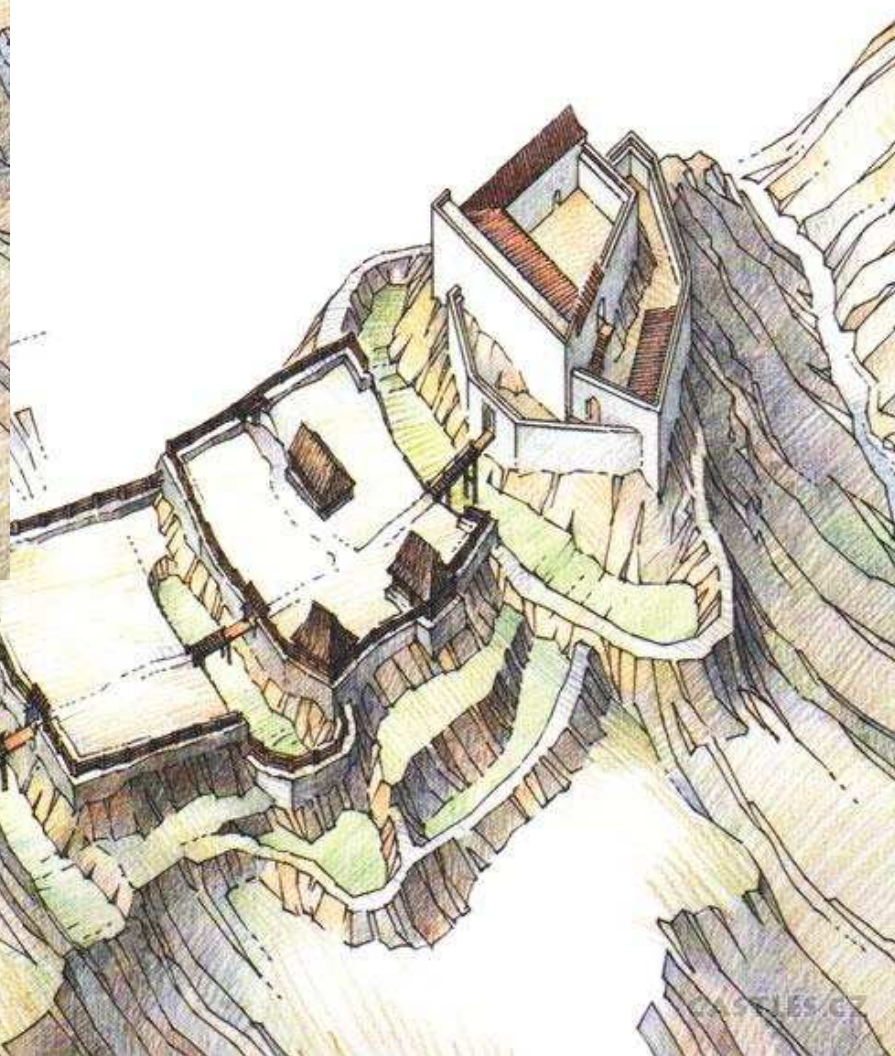
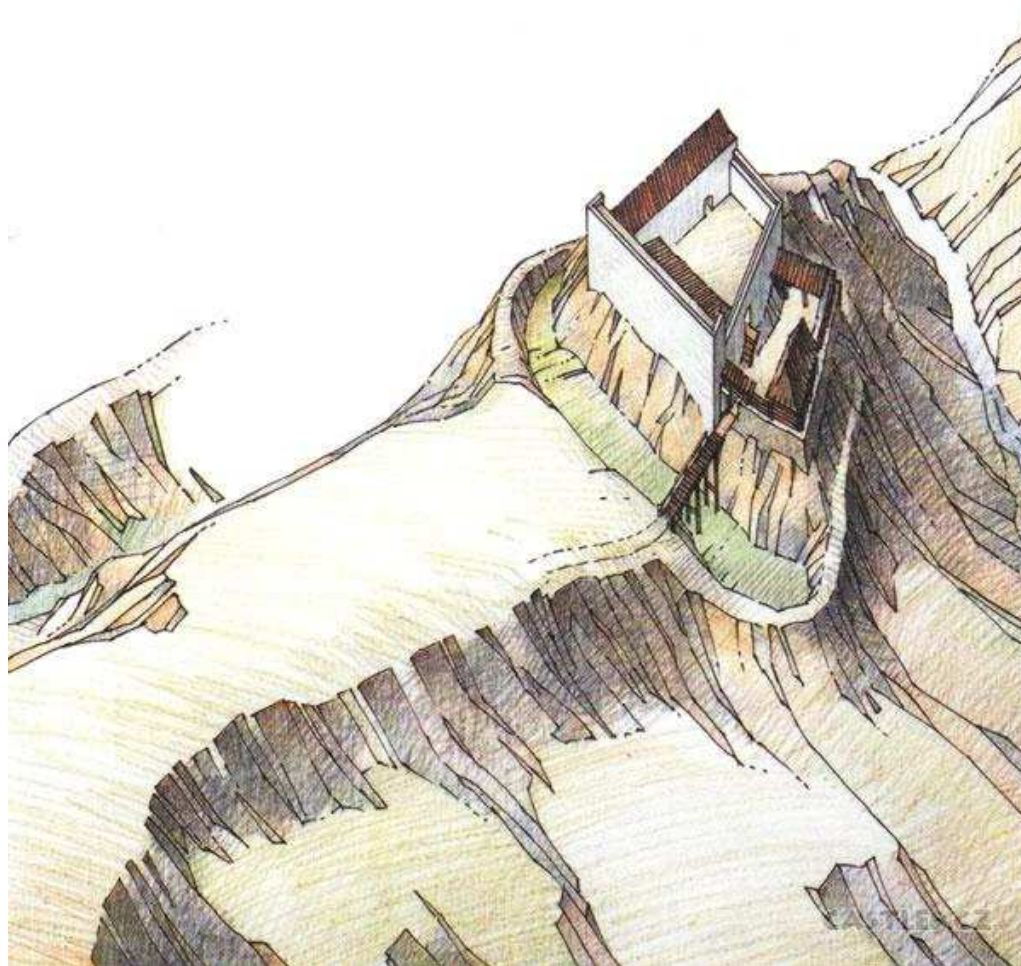
Šenkenber/ Šimpekr: hrad se štitovou zdí

Štitová zeď 2/2.13.st.

Boční předhradí 14.st.

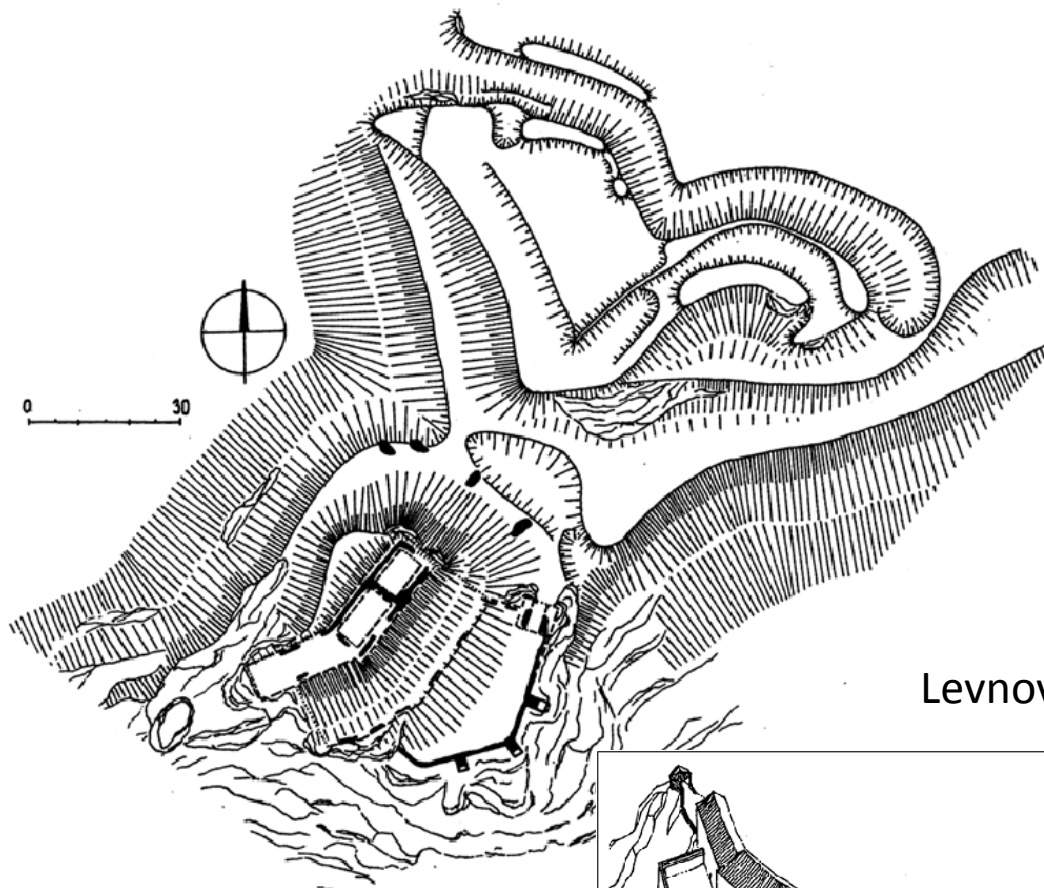
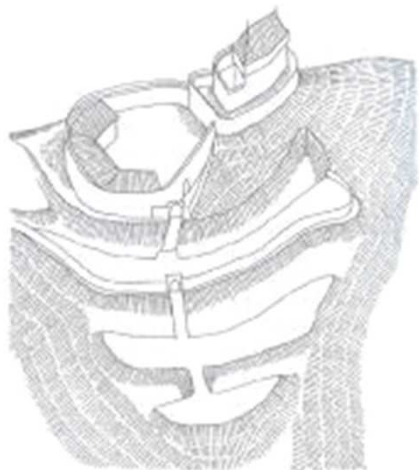


Šenkenberk, Šimpekr: hrad se štítovou
zdí, rekonstrukce 13.st.

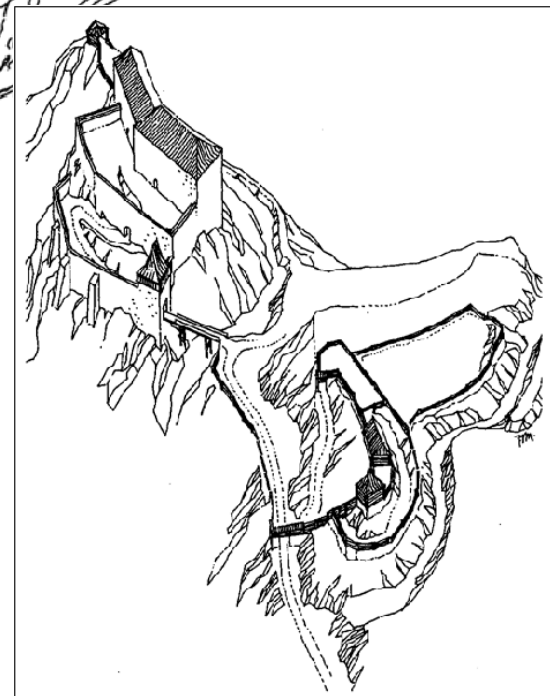


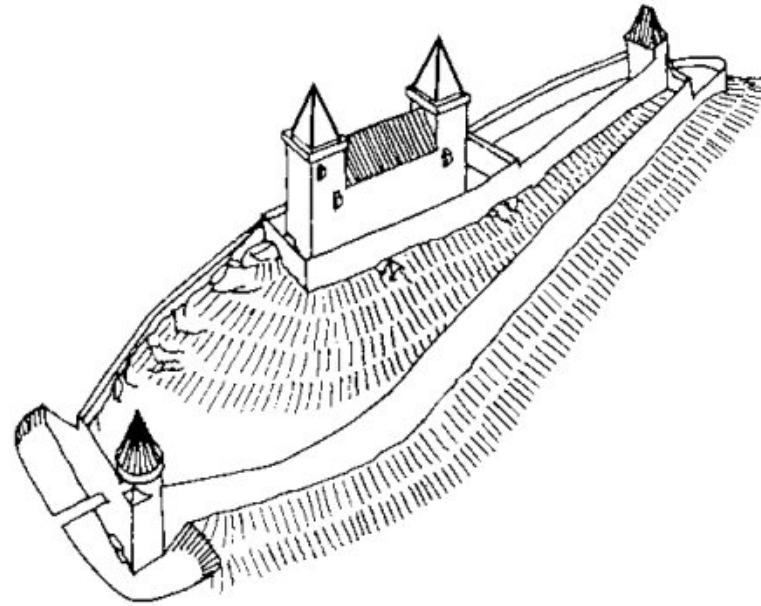
Šenkenberk, Šimpekr: hrad se štítovou
zdí, rekonstrukce poč. 15.st.

Hrad palácové dispozice

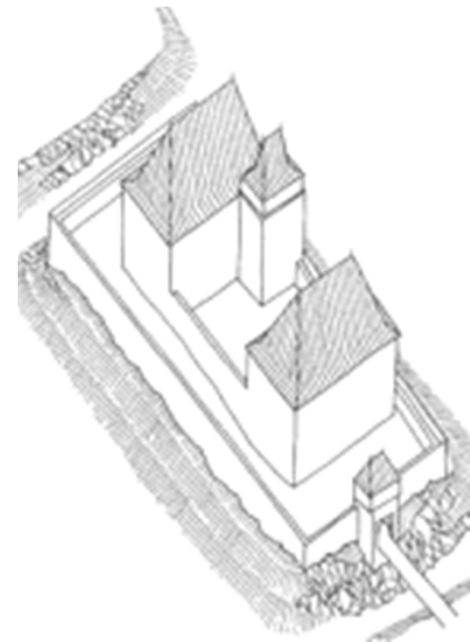
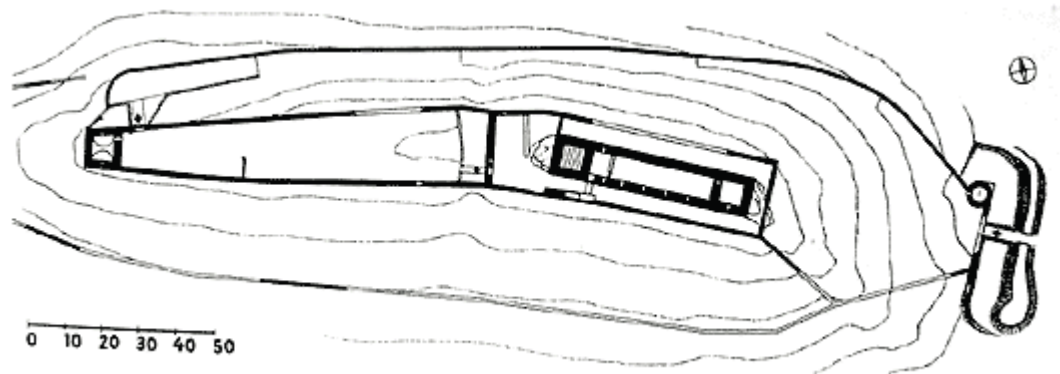


Levnov

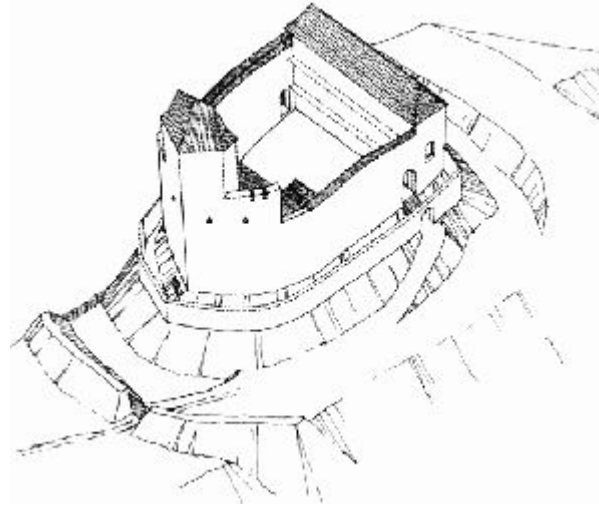




Kašperk: dvoupalácová dispozice



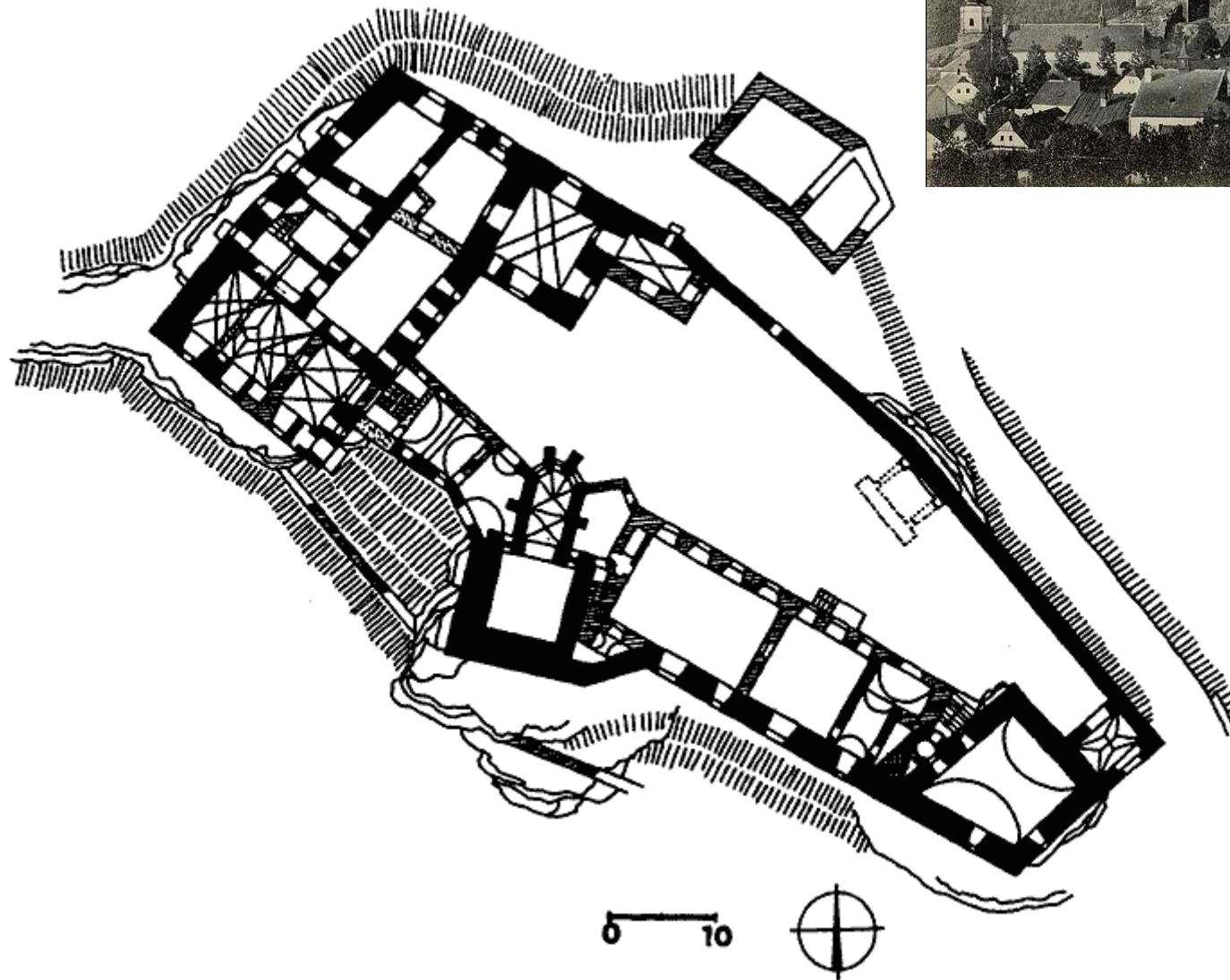
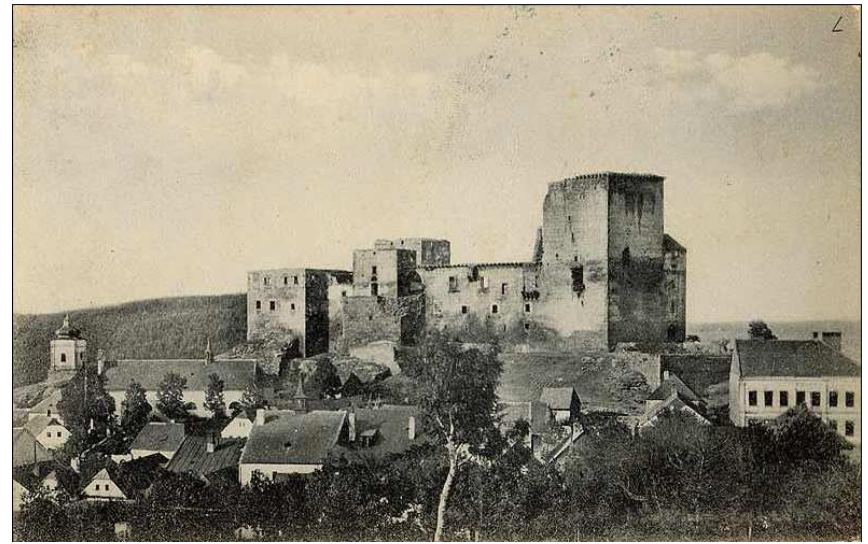
Hrad s plášťovou zdí



Vikštejn

Hrad s plášťovou zdí - typ bezvěžového hradu, u něhož téměř veškerá tíha obrany leží na mohutné, vysoké obvodové hradbě - plášťové zdi, za níž jsou skryty ostatní objekty hradu. Ochoz plášťové zdi umožňuje plynulý pohyb obránců a zvenčí nejsou patrné žádné lehce zranitelné střechy. Pokud se setkáme s věží, jde o věž branskou - hovoříme-li o bezvěžovém hradu, zdůrazňujeme tím absenci velké věže - bergfritu, donjonu. V klasickém provedení mají hrady s plášťovou zdí okrouhlý nebo polygonální obrys. Tento hradní typ se ve velkém množství užíval v Dolním Rakousku, na Moravě a ve Slezsku. Do Čech, především východních, pronikl evidentně odtud. Příklady - **Lanšperk a Košumberk**. Na Moravě pak **Boskovice, Vikštějn nebo malý hrad Vartnov**.

Lipnice – bloková dispozice



Hrady:

kontinuální – doložené mladohradištní hradiště:

1. vývoj k hradu a městu

Praha, Hradec Králové, Chrudim,
Olomouc, Znojmo, Brno, Přerov,

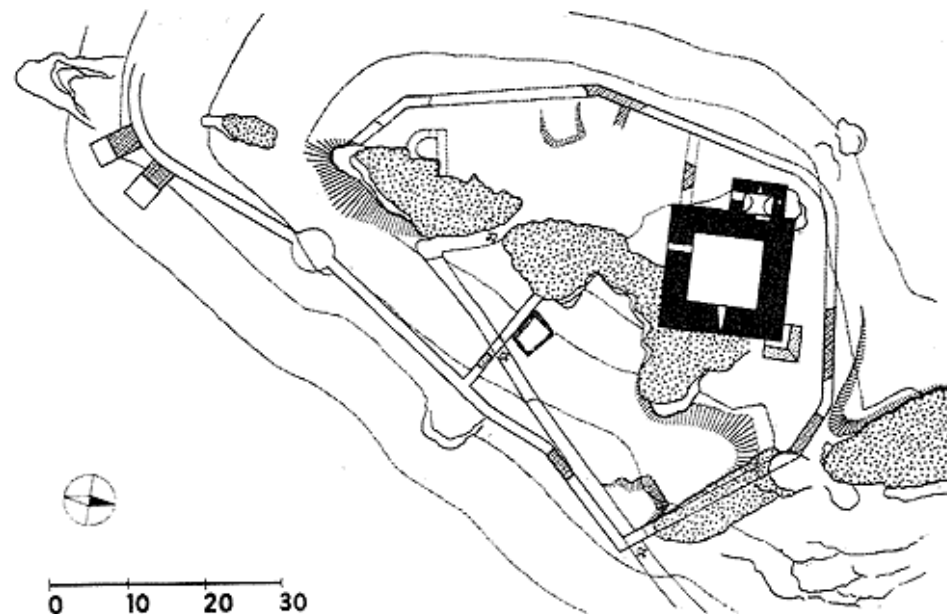
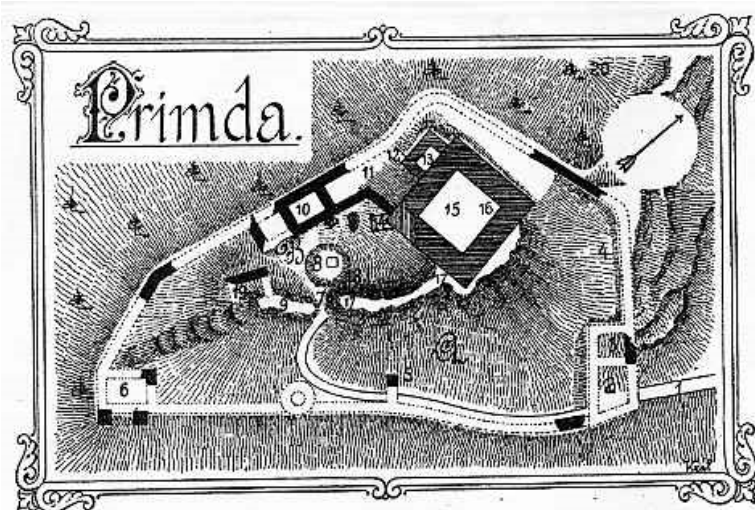
2. vývoj k hradu:

Bítov, Křivoklát

vazba na dvorec+kostel: Strakonice, Horšovský Týn?

nově založené hrady: Přimda,

nezdařené lokace: Vitějovice/Osule

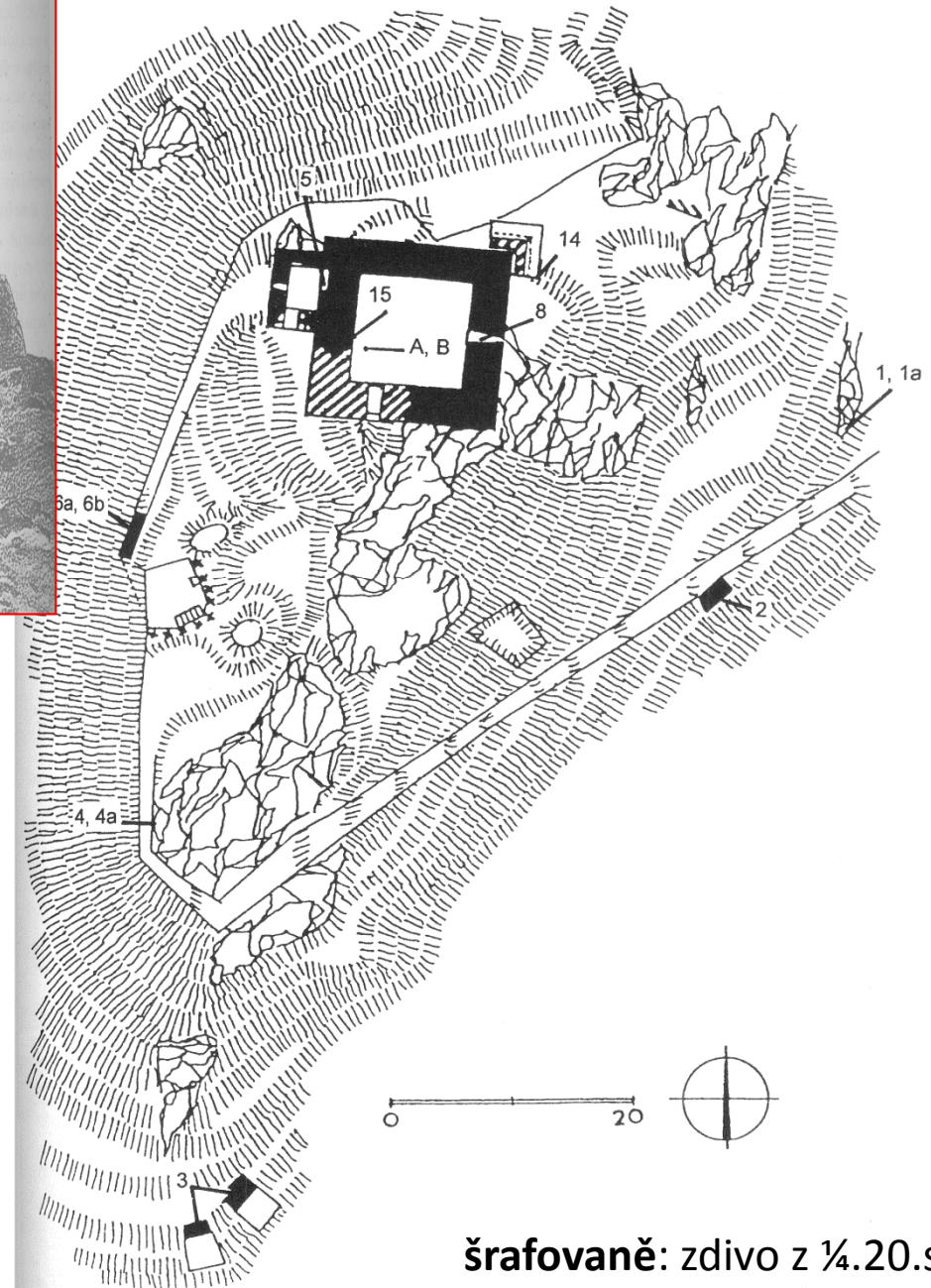


1121: Kosma: „**nějací Němci**“ postavili hrad na české straně
 - stavitel patrně Děpolt/Diepold II. z Vohburgu (markrabě; † 1078) – Durdík, Menclová; syn Diepold III. z Vohburgu
 - hrad přepaden a dobyt Vladislavem I.
 - královský hrad střežícím důležitou obchodní stezku.

1427: opět Přimda dobytá
 15.-16. st.: zástavní držby (Švamberkové)

hradní typ: donjonu + přístavek: **záchod**

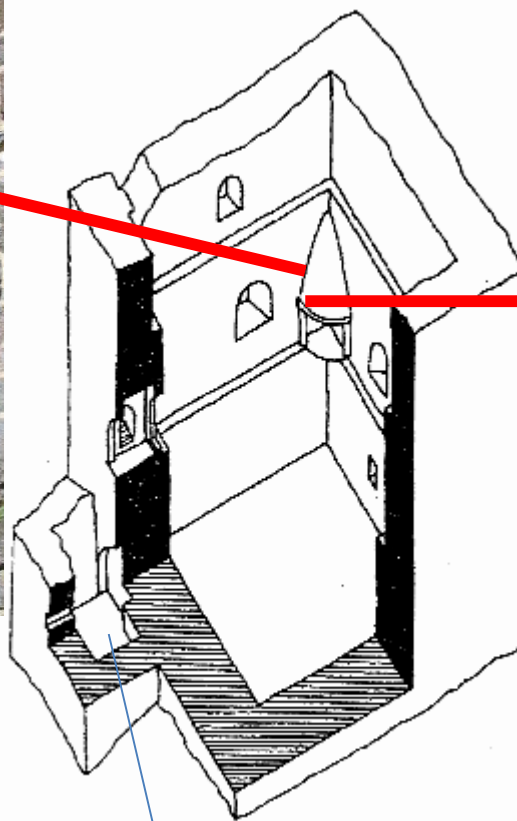
Stav k roku 1905



šrafovaně: zdivo z 1/4.20.st.



Část římsy krbu



Přístavek s prevétem





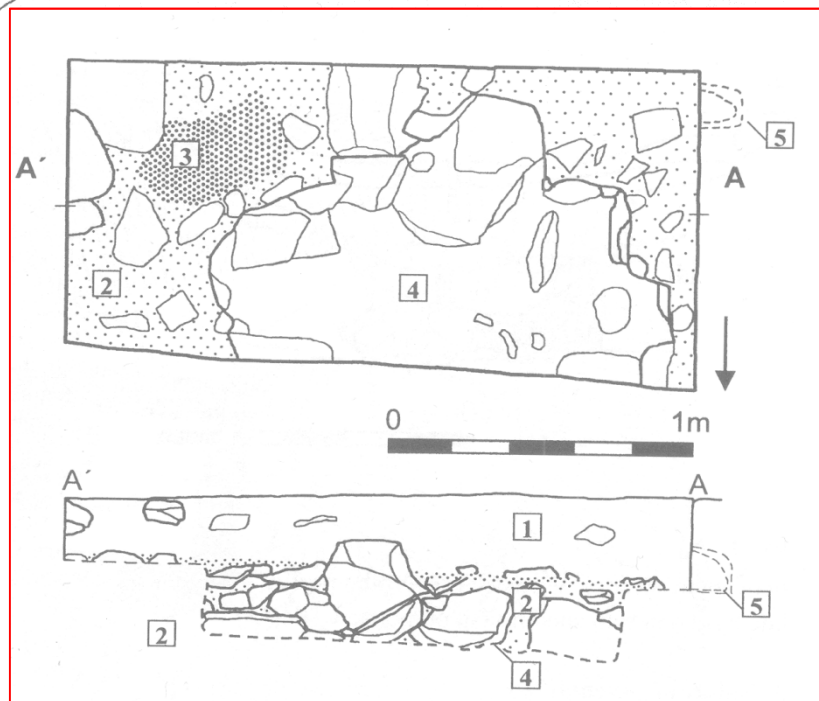
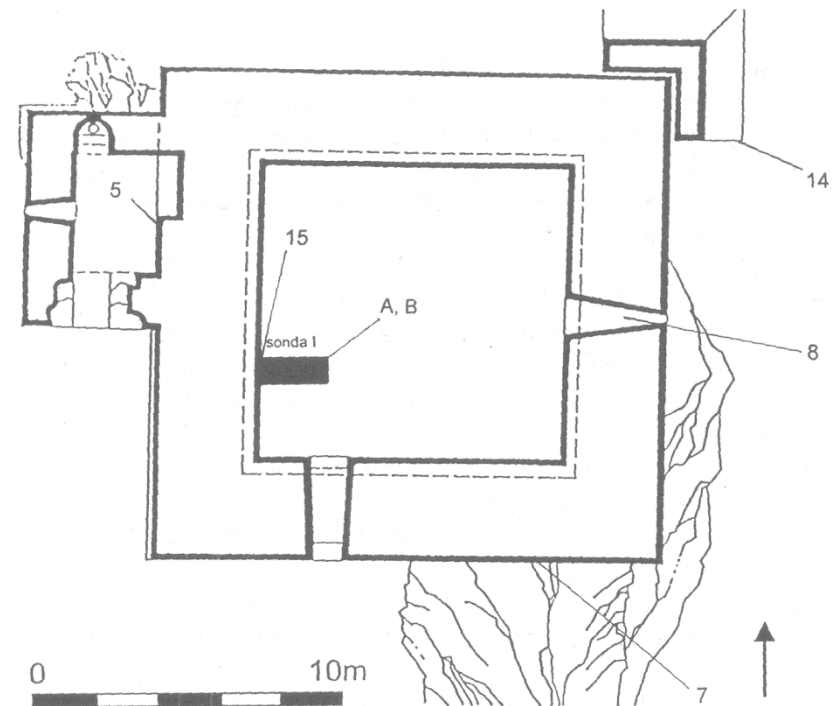
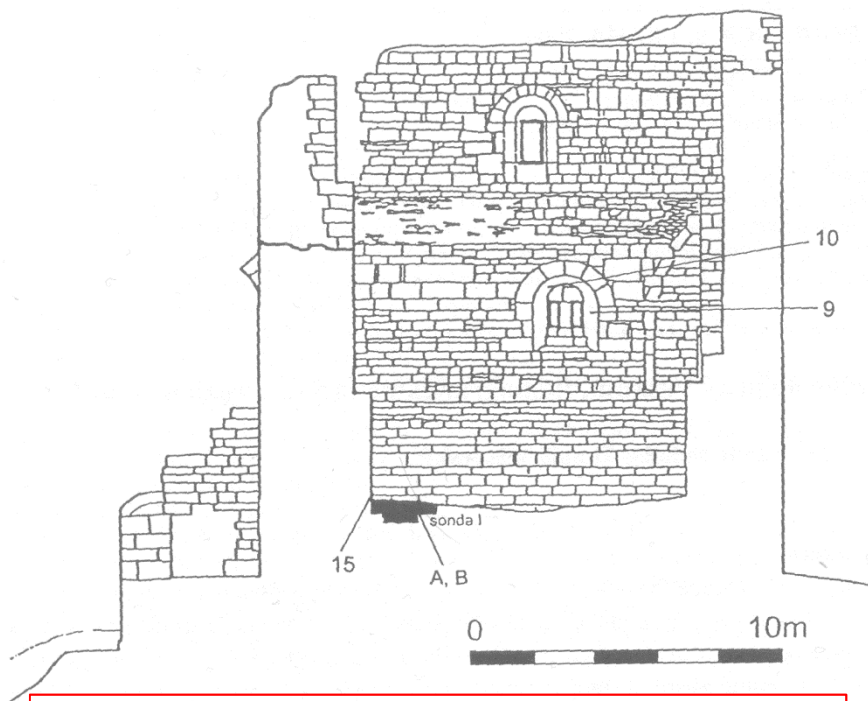
Vyústění prevétu ve zdivu

Portál do přístavku prolepen až za Švamberků



Durdík – Ae výzkum
1973

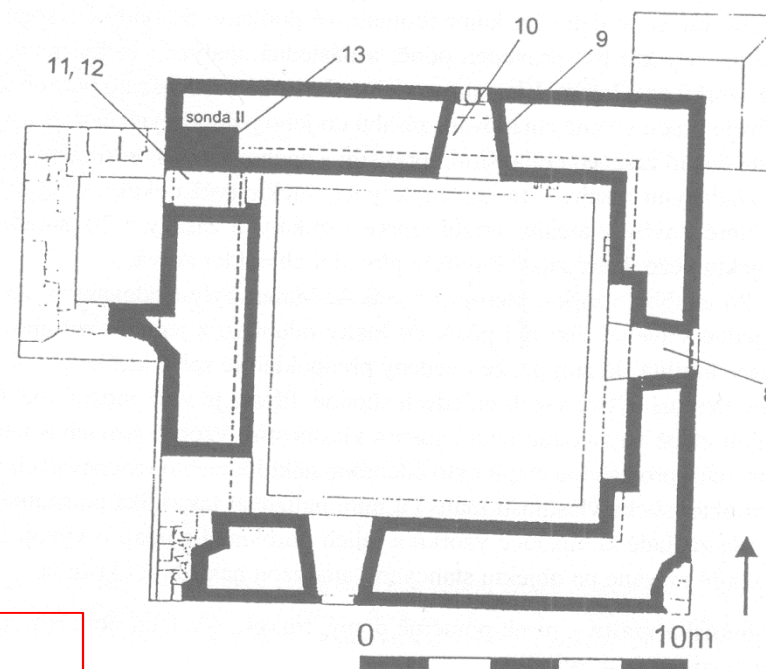
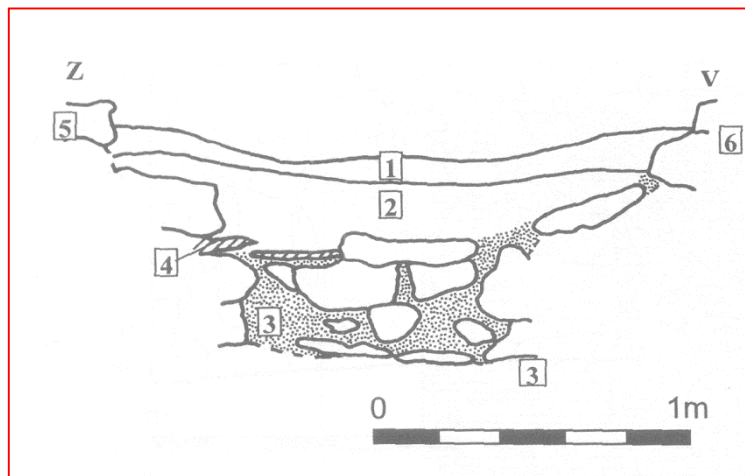




Sonda I:

1. hinitopísčitý zásyp s kousky malty, cihel a recentním odpadem
2. kamenitomaltová podlaha
3. tenká šedohnědá kulturní vrstvička
4. starší vkop do vrstvy 2
5. rohový otvor v kvádru líce zdi s kamennou zátkou

Vrstva 2 i pod přístavkem – jen v nižší výšce
 Vyrovnání terénu uvnitř staveb



Sonda II:

- 1. hnědá hlinitosuťová s množstvím malty, kamenů a zbytků injecktáže**
- 2. tmavě hnědá, písčitohlinitá se střepey**
- 3. vnitřní zdivo SZ-nároží donjonu: zdivo se světle okrovou maltou s drobnými kousky výpna a velmi drobnými uhlíky**
- 4. injecktáž**
- 5. zdivo Z-stěny nároží**
- 6. SZ- nároží donjonu - vnitřní zidov**

Původní interpretace: Líbal, Durdík – schodiště v síle zdiva

Výseldky výzkumu: neprůkazné – v dostavěné části objektu nedoložitelné

ROUDNICE NAD LABEM

Biskupský hrad

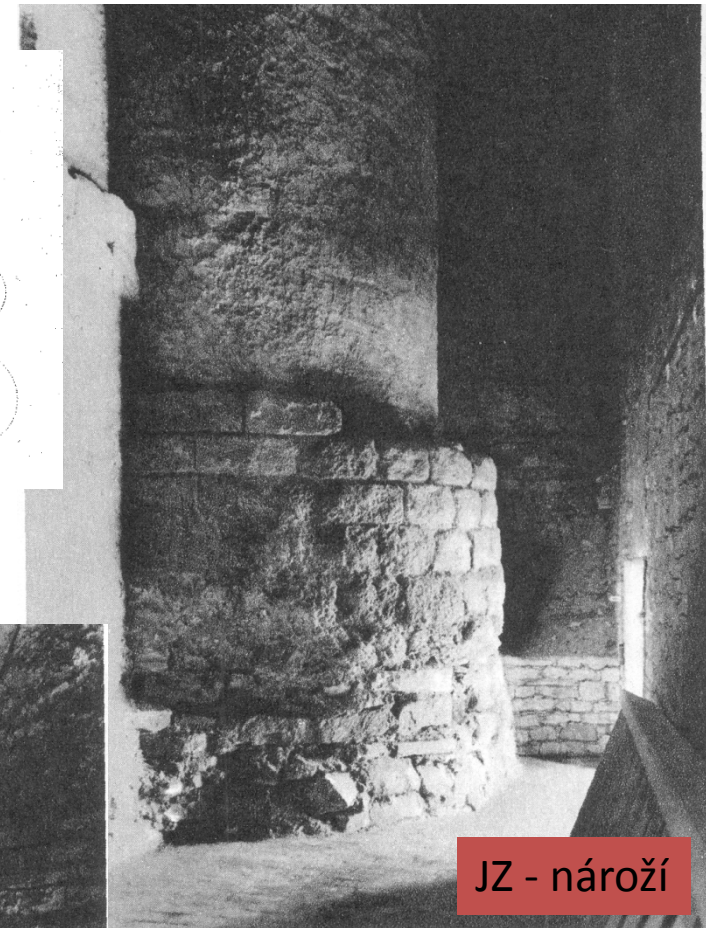
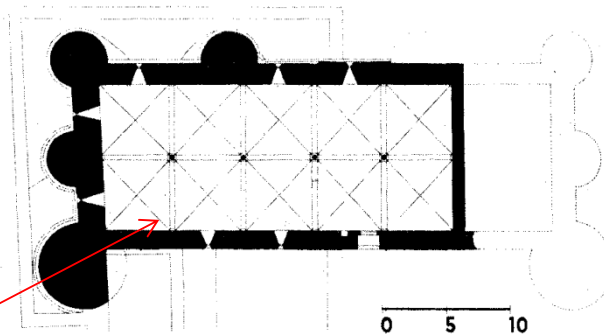
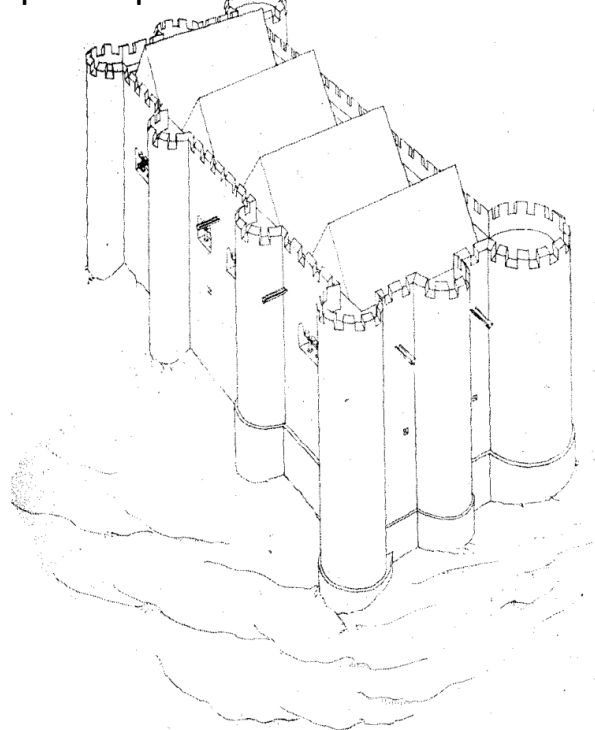
* 2/2.12.st.

V čele hradu příkop
palác: nároží i strany
zpevněné ½ a ¾ kruhovými
věžicemi

1. podlaží: sklep s valenou
klenbou

2. podlaží – 2 lodní sál 10
polí křížové klenby na
střední slepouky

+ kaple – apsidu v 1 z věžic



+ válcová věž (podle plánů
z 16.st.) - ? Datace:

1. Současná s palácem
2. ½.13. st.
3. Mladší výstavba
Arnošta z Pardubic
nebo Jana Očka z
Vlašimi

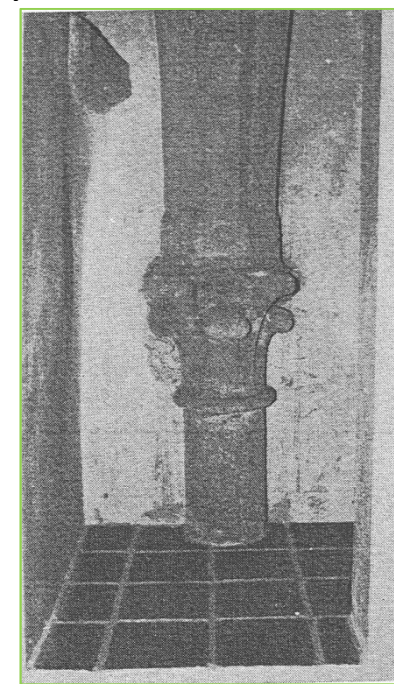
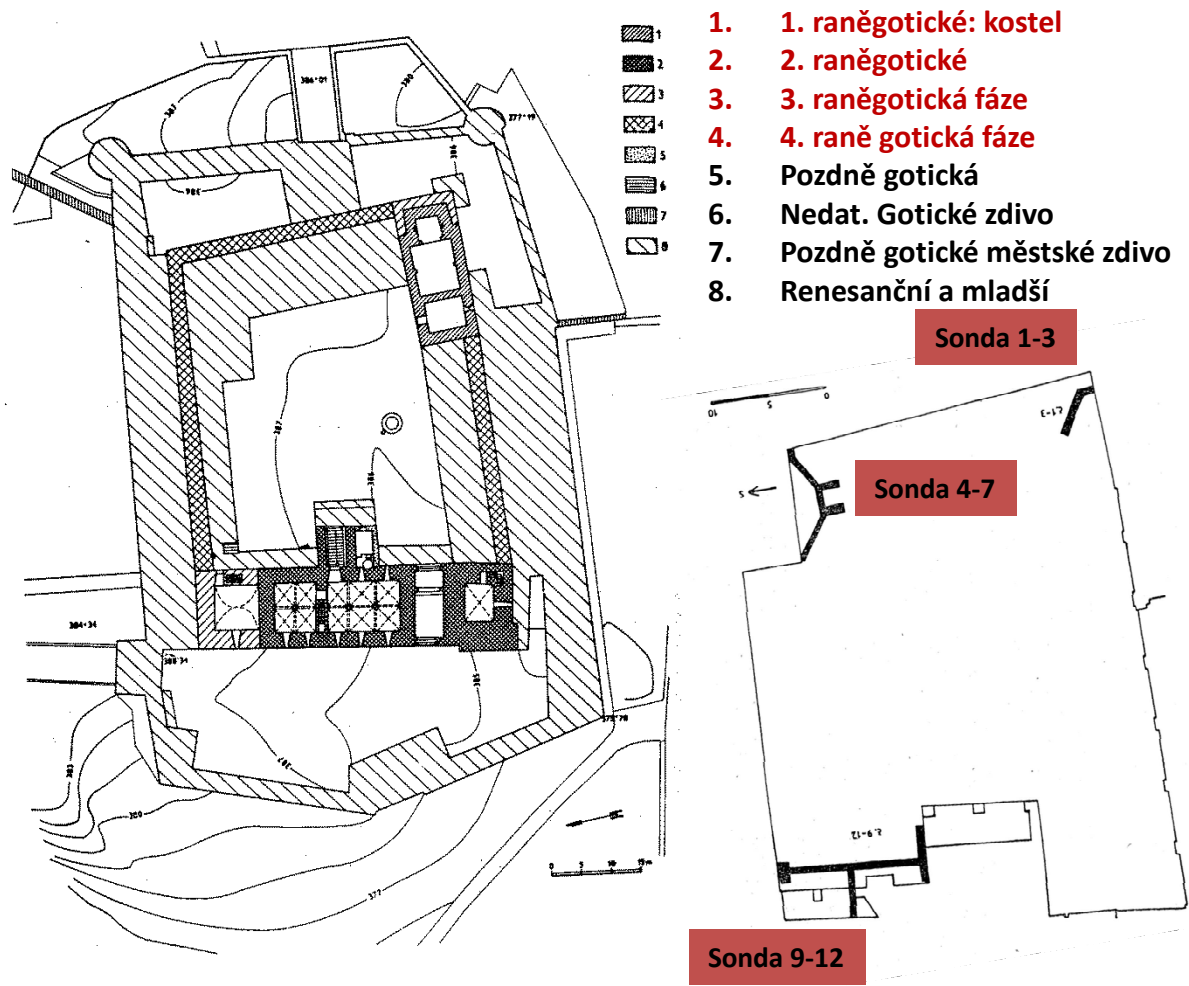
HORŠOVSKÝ TÝN

Ae výzkum: 1984 - T. Durdík

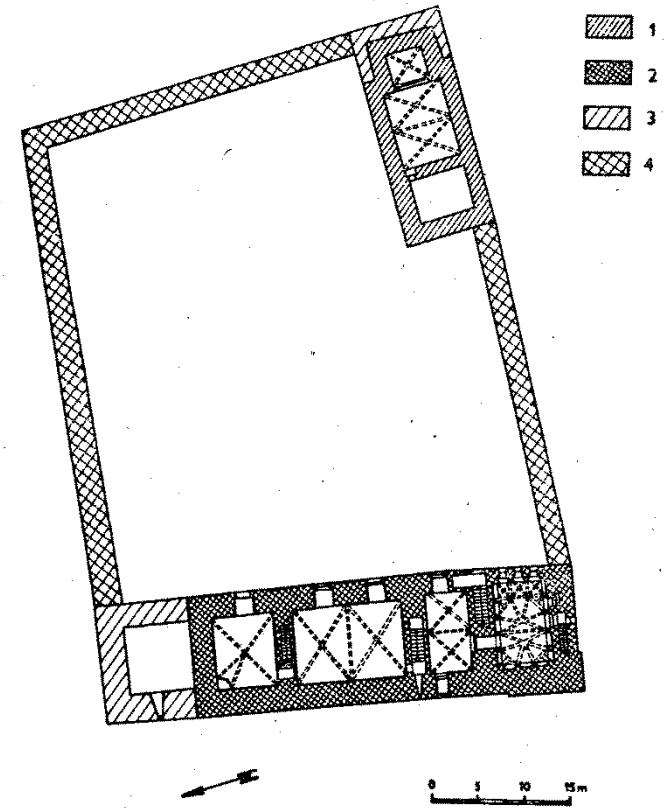
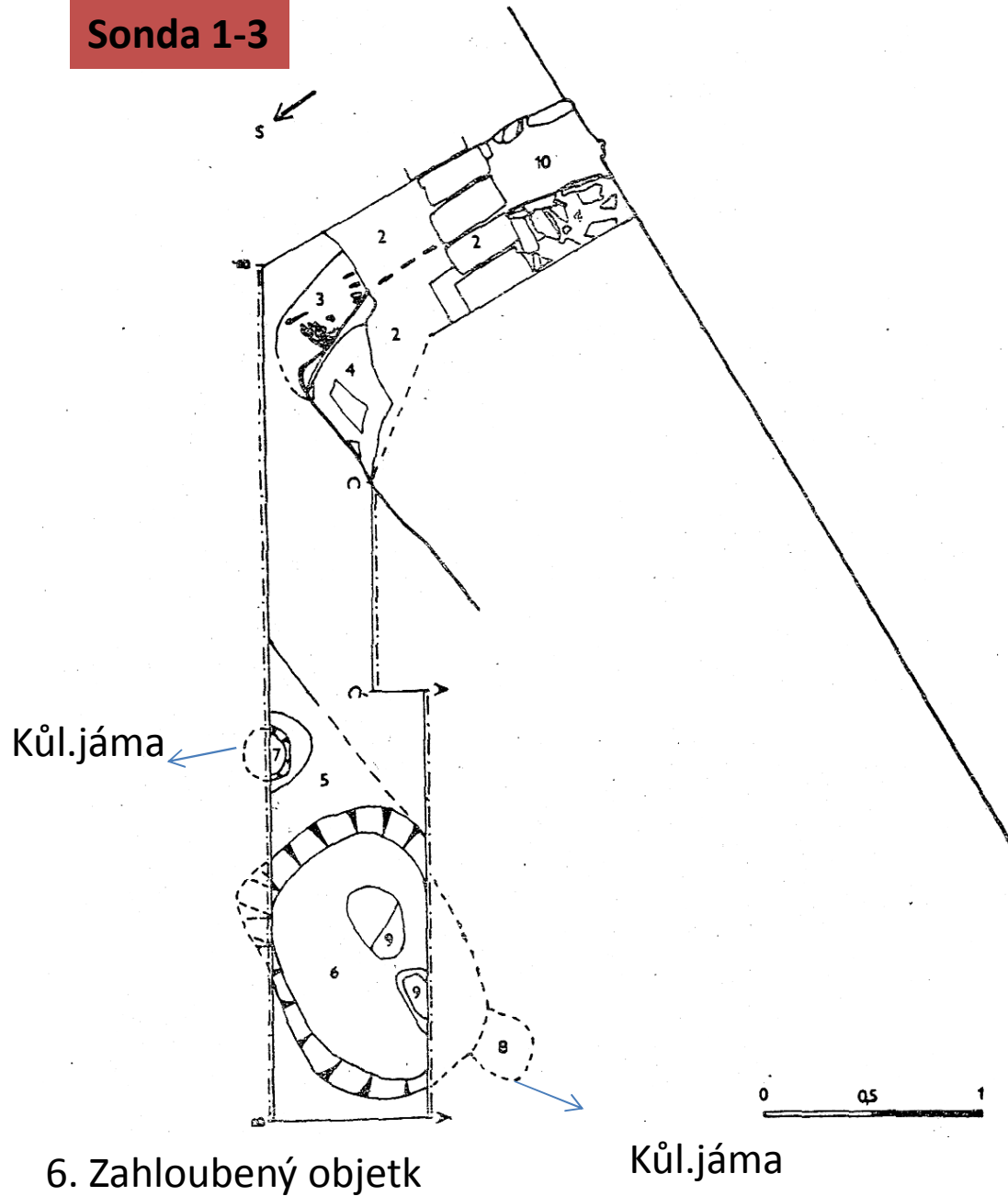
Biskupský hrad

1. pís.zmínka: ? 1184 nebo 1229, jistá až z 1286-1296

- mladohradištní osídlení
- objekt: zemnice – konec 12. st. – ½. 13.st.
- Kaple/kostel ze 40. let 13. st.: obdélný presbytář, loď 2 pole křížové klenby, bobublové hlavice
- Hrad: 2/2. 13. st. Středoevropský kastel



Sonda 1-3



Výstavba hradu:

1. Z- křídlo (volně stojící) – J.část: hranolová věž, průjezd, + další 2 místnosti
2. Přístavba S-hranolová věže přestavba presbytáře kostela/kaple na věž
3. Spojení hradbou

KŘIVOKLÁT

královský hrad: POI nebo Václav I. – výstavba do 80. let 13. st.

1. pís.zmínka: 1110 – přestavba starého hradu

1307: hrad dobyt, požár – potvrzeno Ae

Přestavba Václava IV.

18.3.1422: další požár – potvrzeno Ae




4x obležen a dobyt

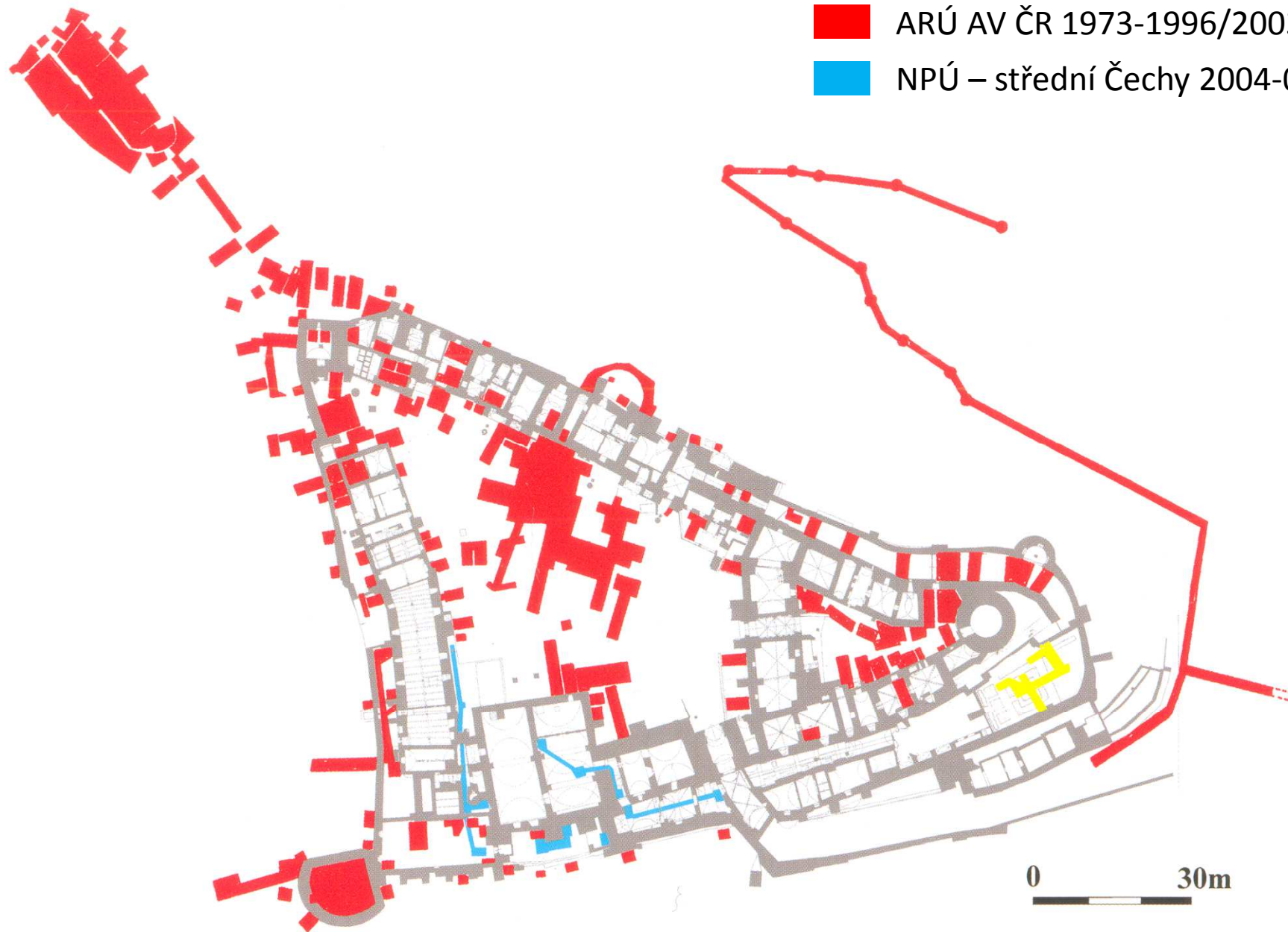
Přestavba za Jiřího z Poděbrad, Vladislava Jagellonského

Požár 1643



Dům Na kukle
Huderka

-  Birnbaumová 1951
-  ARÚ AV ČR 1973-1996/2003
-  NPÚ – střední Čechy 2004-06



Křivoklát

T. Durdík – mladohradištní hrad – jinde X Ae výzkumy **NPÚ** – dokumentace mladohradištní hradby

1. fáze: obvodová hradba, válcový donjon (všele zavázaný do obvodové hradby) → * břit Hranolová věž u brány v JV nároží

Příčná hradba – rozdělení na horní a spodní hrad

Horní hrad – palác (obdélný, sálový) - při příčné hradbě, dochovaná románská okénka v přízemí

2. fáze: vlády POII, dostavba obytné a provozních objektů; proražení paláce průjezdem a výstavba bočních křídel na horním hradě: J- křídlo: identická okénka jako u staršího paláce (románská – ostění), ale – **vyrobena dopředu v 1. fázi a použita ve 2. fázi**
dělení spodního hradu – nádvoří zdmi (hradby) – 2. palácový komplex

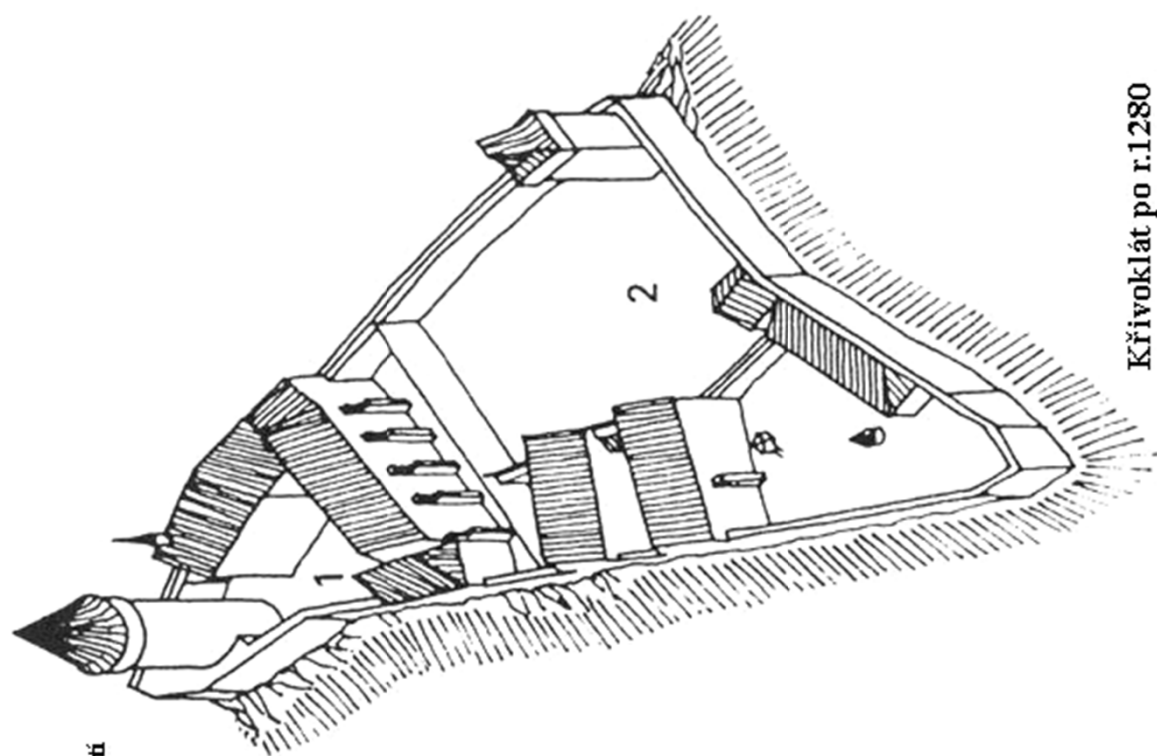
3. fáze: hrad dokončen za vlády POII, rozdělení horní hradu na dvorek s věží a palácovou část, *
S-křídlo se záchodovou věží; arkádový ochoz podél celého palácového komplexu

Vodovod: keramický, vstup hradbou na studniční nádvoří

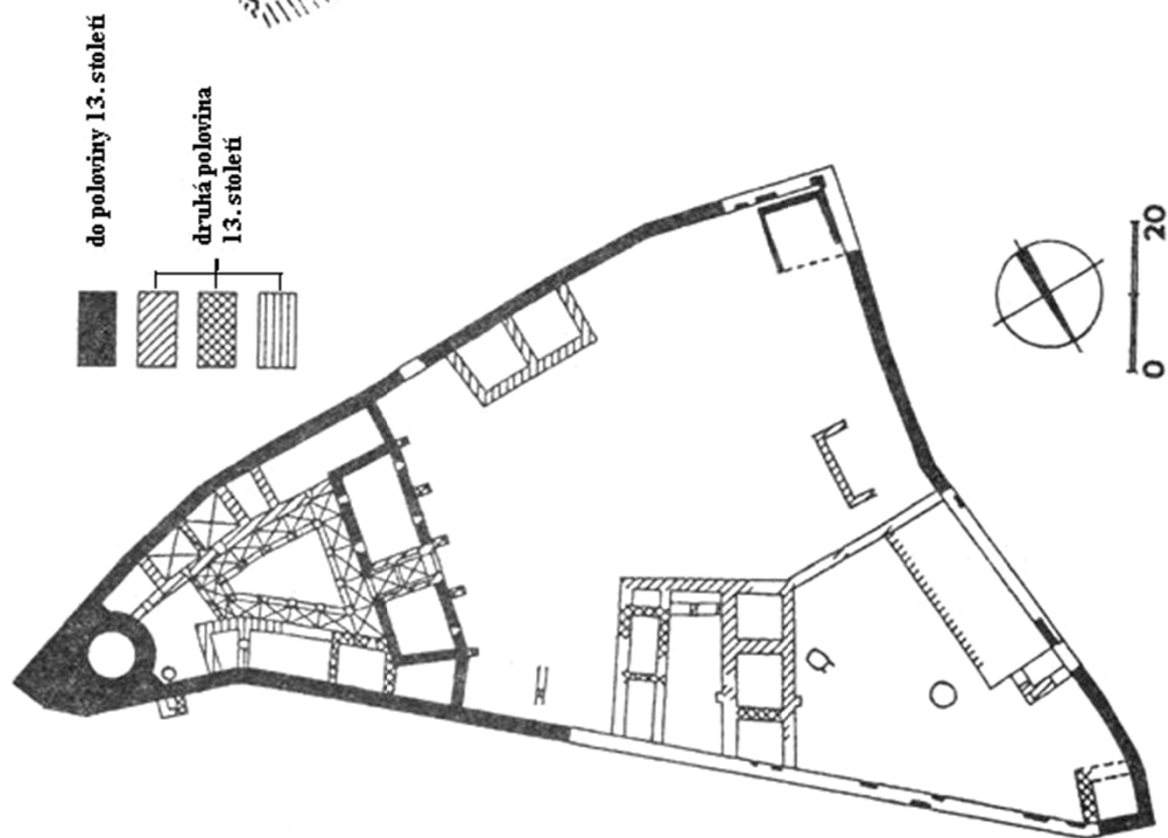


J-opyš: pod mohutnou tzv. Zlatou baštou

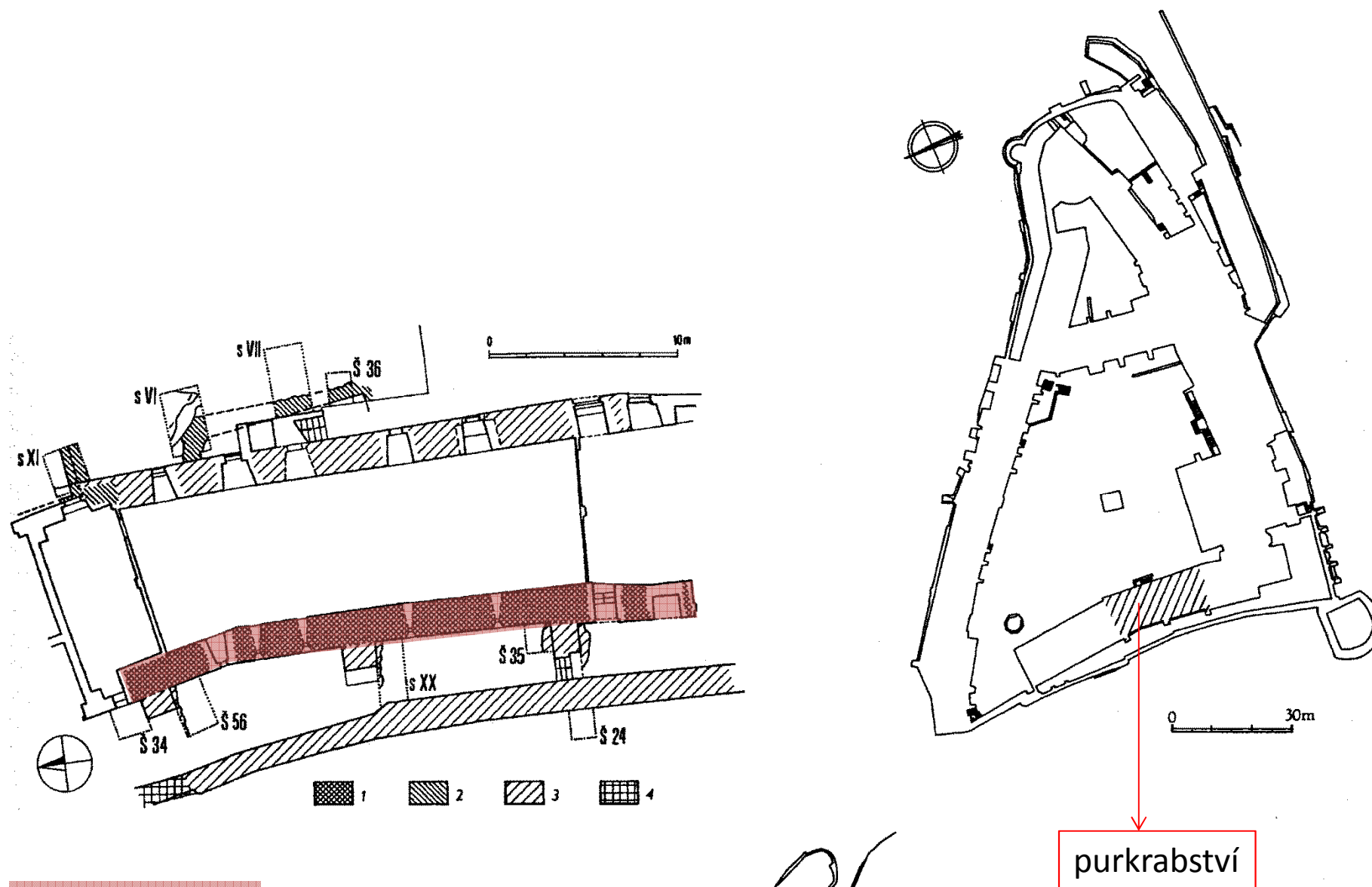




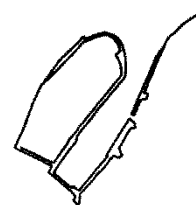
Křivoklát po r.1280



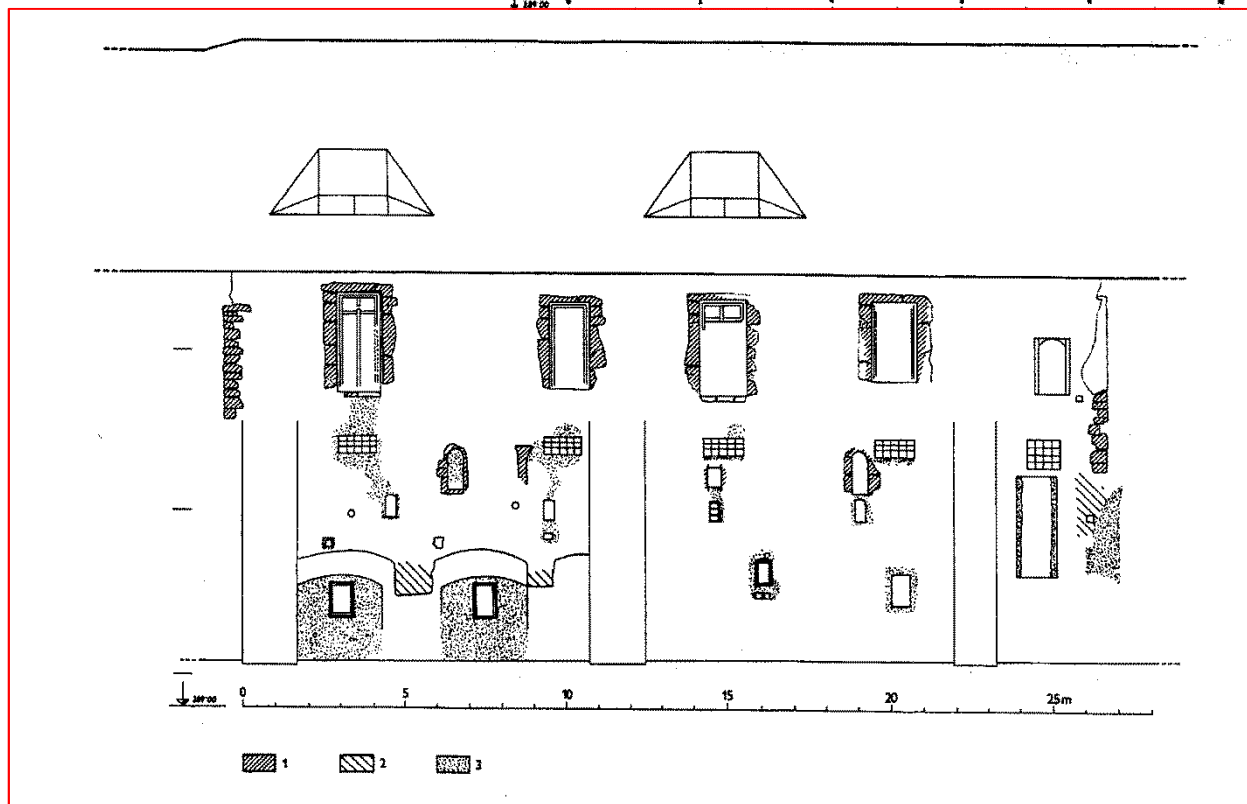
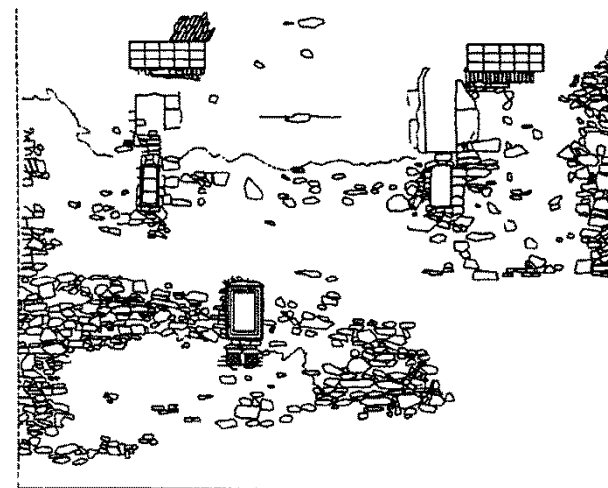
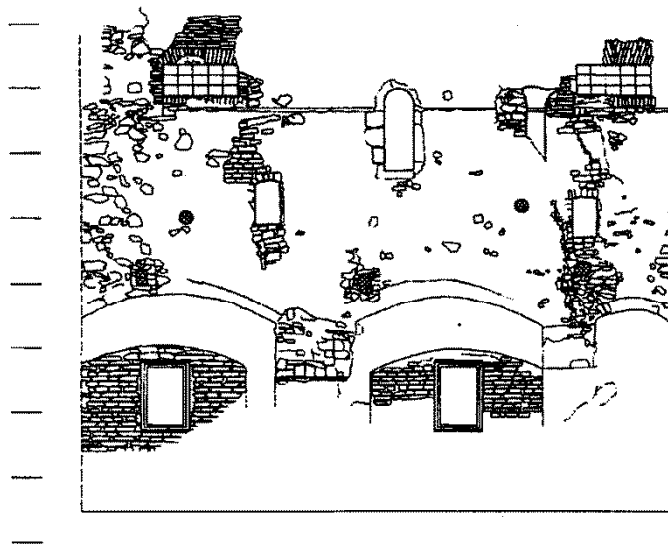
Purkrabství: doklady románských prvků



1. Stavební fáze
2. archeologicky zjištěné zdivo
3. zdivo Václava IV.
4. pozdně gotické zdivo



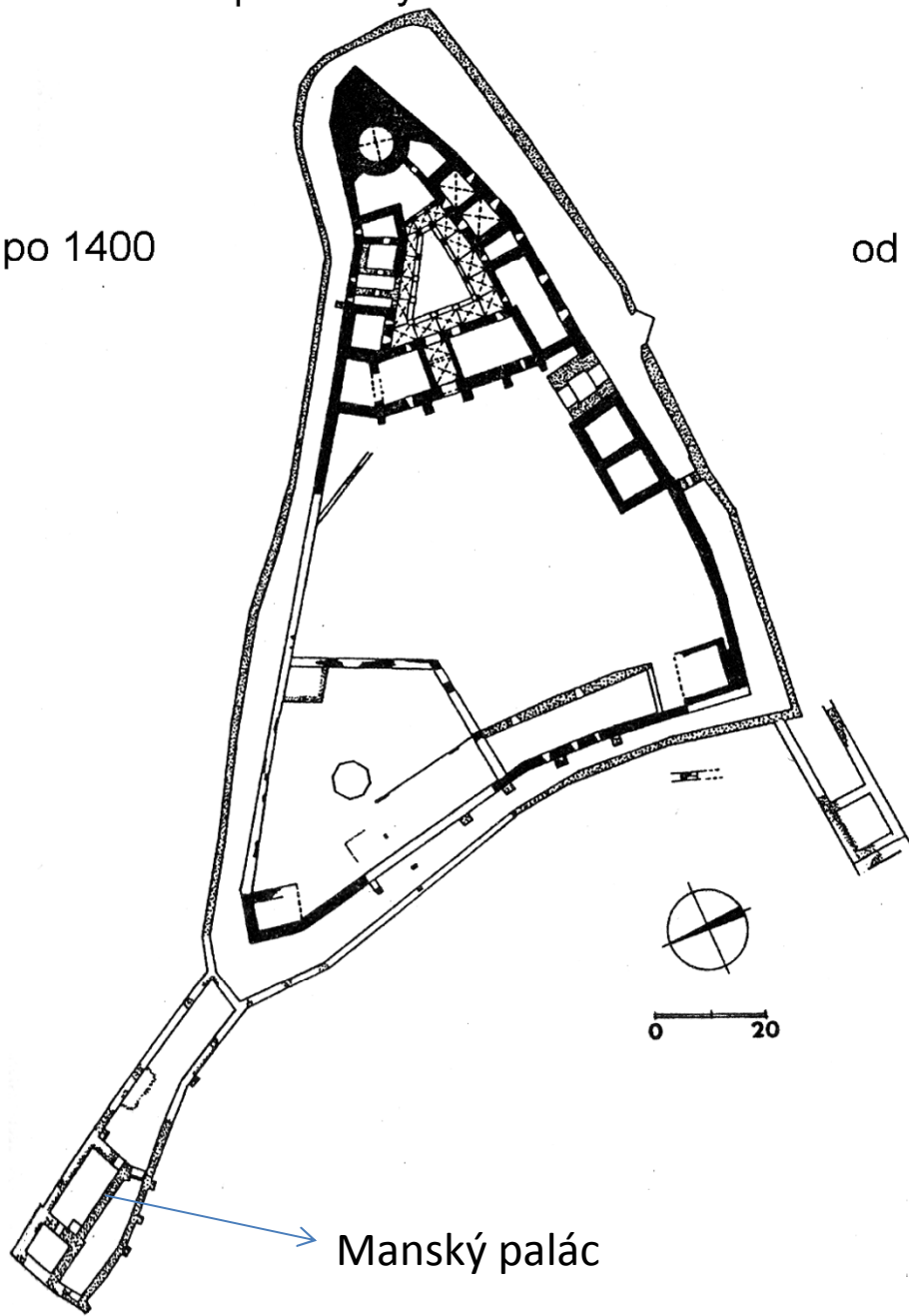
Vnější líc Z-stěny
purkrabství



1. Kamenické prvky kromě opěrných pilířů
2. Odsekané výběhy mladšího zdiva
3. Cihlové zdivo

- straší zdivo
- ▨ zdivo přestavby Václava IV.

po 1400



- starší zdivo
- ▨ vladislavská přestavba

od 70. let 15. st.

