

1

PRŮČELÍ KATEDRÁLY SV. VÁCLAVA

1589–1594

Olomouc, Václavské náměstí

Přestavba katedrály sv. Václava patřila v Olomouci k nejpatrnějším stavebním podnikům pozdní renesance či manýrismu, pokud tento termín užijeme v obecnějším smyslu „ne-normativní“ a spíše „ne-řádové“ architektury. Biskup Stanislav Pavlovský ji jako příslušník potridentského a konfrontačně naladěného kléru považoval za manifestační symbol moravské katolické církve. Vedle fundace kaple sv. Stanislava katedrálu obohatil o zajímavě řešené průčelí, mezi jehož stávající dvojici románských věží vestavěl střední převyšující věžicovitou nástavbu. Projektem byl pověřen italský stavitel usazený v Ostravě Bernard Leone z Locarna, který pracoval i na dalších biskupových zakázkách, jejichž profil však nijak nevybočuje ze standardní a tradiční produkce podobných lokálních stavitelů. Na místě stavbu vedl Bernardův tovaryš Jeroným Vlach a monumentální působení celku ovlivnily zejména rozměrné helmice, stanová u střední věže a cibulovité u bočních, vytvořené opavským tesařem Paulem Tschantschlerem v roce 1593. Ikonografické prameny ukazují pětipodlažní stavbu ústřední věže, která byla vedle nástavby nejspíše i přepřeláštována, podobně jako průčelí sousedních dvojic věží. U některých okenních otvorů se totiž objevují shodné gotizující vpadliny, které podtrhují historizující efekt architektury. Typ samotného trojvěží se snad odvolává na raně středověké westwerky, které si v 16. století budovali i němečtí protestanti. Zvažuje se, že olomoucký stavební podnik byl přímou odpovědí na tyto nekatolické fundace a měl svou revokací „starobylé formy“ podtrhovat legitimitu katolické církve, která musela i v Olomouci čelit výrazné protestantské opozici. Helmice byly navíc opatřeny ve vrcholech obelisky a střední navíc obklopovala koruna, což okázale manifestovalo triumfální symboliku a hegemonní aspirace katolicismu. To navíc podtrhoval i nápis nad hlavním portálem, který metaforicky vyzýval nekatolíky ke konverzi.

Formálně trojvěží manýristicky slučuje historizující formy, obsažené v samotné podstatě stavby, s dobovými motivy – například sloupového arkádového ochozu střední věže či edikulového portálu s korintskými či kompozitními polosloupky přepásanými bosovanými pásy. V této podobě je portál velmi podobný řešení vstupu do dómské kaple sv. Stanislava. Tento bosovaný portál je patrný ještě na zakresleních z počátku 19. století, kdy byl snad zachován



1 Johann Willenberger, Průčelí katedrály sv. Václava v Olomouci po manýristické přestavbě (1589–1594), dřevořez. Bartoloměj Paprocký, *Zrcadlo Slavného Margrabství Moravského*, Olomutii 1593, f. 195. Vědecká knihovna v Olomouci.

i v rámci empírové přestavby Jana Sarkan-dera Thallhera (P. Zatloukal 2003, s. 338).

Vedle specifického pozdně renesančního tvarosloví trojvěžová fasáda katedrály vykazuje svou monumentalitou a manifestačním účinkem ducha nastupující éry, která bude ještě pregnatněji vyjádřena v již ryze protobarokním dómském presbytáři Františka z Dietrichsteinu.

OJ

Literatura: Jakubec 2003, s. 265–266; Jakubec 2009a, s. 100–102.

2

KAPLE SV. STANISLAVA PŘI OLOMOUCKÉ KATEDRÁLE SV. VÁCLAVA

1585–1591

Olomouc, Václavské náměstí

Biskup Stanislav Pavlovský ve fundaci své rodové hrobní kaple snad usiloval napodobit vzory slezských a polských pohřebních kaplí, které v obdobné podobě čtvercových centrál hojně vznikaly jako klony raně renesanční Zikmundovy královské kaple u katedrály na krakovském Wawelu (Bartolomeo Berrecci, 1524). Olomoucká kaple však vysoko překonává toto schéma renesančních a později i raně barokních kaplí, jejichž fasády bývaly souvisle členěny bosáží či rustikou. Půdorysně je ovšem kaple sv. Stanislava koncipována obdobně – téměř čtvercový blok stavby je zaklenut klášterní klenbou a autentický zjev stavby dnes jen oslabuje její zastřešení, které mělo původně podobu cibulové helmice s lucernou, dílo opavského tesaře Paula Tschantschlera. Původně tři odkryté fasády kaple (její východní je dnes zakryta novogotickou jižní věží katedrály) představovaly složitě komponovanou a několikavrstevnou strukturu článků – pilastrové svazky provázané se soklem, profilované římsy, zalamované a výrazně projektované úseky kladí. Vysoký reliéf stavby umocňuje i hluboké okenní výklenky, do kterých jsou vloženy zešíkme-

né špalety se zkosenými kazetami. V úhrnu fasády kaple působí dojmem až sochařsky vrstvených a vzájemně provázaných rovin. Motiv zkosených špalet býval různě vykládán – od předpokladu vlivu na světelný režim až po recentní názor R. Šváchy, který jej považuje za důsledek architektony snahy symetricky a vyváženě vyrovnat umístění oken současně v kompozicích fasád exteriéru i interiéru. Na každý pád tento motiv jen přispívá manýristicky „hravému“ duchu architektury, která nutí diváka k aktivní spoluúčasti, ke změně stanoviska a k objevování různých faset architektury. K náročné výbavě kaple patřila i výzdoba interiéru, zahrnující v jižní stěně dómu reprezentativní mramorový portál, inspirovaný serliovskými předlohami, bronzovou mříž vstupu s bohatou výzdobou a sochařskou a malířskou výzdobou. Tu prováděli sochař Georg Gialdi a malíř Gerhard von Falkenburg (Valckenburg). V průběhu stavby jsou doloženi zedník Antonín Vlach a kameník Jakub Vlach a v pozadí neznámý pražský stavitel, tvůrce doložených „modelů“, hypoteticky zvažovaný rudolfínský dvorský architekt Giovanni Gargioli. Tvůrcem kamenných fasád byl olomoucký kameník Hans Jost. V detailech stavba představuje ryzí manýristickou stavbu, její celkové působení a vysazení na vysoký sokl však svou vzbou na potridentskou teorii architektury předjímá manifestační barokní tendence. K tomu přispívá i nepokrytý protireformační program celé kaple i její výzdoby, kterou olomoucký biskup demonstroval svou nezpochybnitelnou politickou i konfesijní autoritu.

OJ

Literatura: Jakubec 2003, s. 153–168; Jakubec 2009a, s. 100–102.



2 Pohled na kapli sv. Stanislava od jihozápadu.

3

KAPLE SV. ANNY PŘI OLOMOUCKÉ KATEDRÁLE SV. VÁCLAVA

1617

Olomouc, Václavské náměstí

Svým původem středověká kaple sv. Anny, zmiňovaná poprvé k roku 1349, je situována na prestižním místě při průčelí katedrály sv. Václava, což patrně rezonovalo s významem svatoanenského kultu podporovaného olomouckým biskupem Janem Volkem (1334–1351). V roce 1598 se stal rektorem chrámu olomoucký kanovník Martin Václav z Greiffenthalu, pozdější probošt, biskupský oficiál a generální vikář, který roku 1617 přistoupil k přestavbě kaple. Hmota jejího zdiva byla z větší části jistě zachována a ve svém výsledku tak navazovala na středověký obrys jednodolní stavby s polygonem závěru, nově zaklenuté průběžnou valenou klenbou s lunetami.

Hrany lunet jsou zvýrazněny profilovanými štukovými žebry, která se ve středu sbíhají a naznačují dojem klenutí třemi poli křížové klenby. U paty klenby probíhá průběžná profilovaná římsa, výrazně se zalamující nad kanelovanými pilastry. Stěny stavby byly prolomeny čtyřmi páry (dnes po jejím zkrácení v roce 1885 jen třemi) termálních oken. Z obou stran vedou z kaple dva edikulové portály se zalamovanými uchy, napravo do ambitu, vlevo do sakristie nepravidelného tvaru. Původní průčelí kaple, poměrně odlišné od dnešního novorenesančního, bylo završeno dvoupatrovým volutovým štítem prolomeným kruhovými i podélně loženými oválnými okny. Nároží štítu byla zvýrazněna kamennými obelisky, podobnými, které na bočních věžích katedrály nechal po roce 1590 vztýčit biskup Stanislav Pavlovský. Zdá se, že i zde měly akcentovat triumfálně-konfesijní vyznění stavby, jak to ostatně v rámci symboliky obelisků akcentoval římský „potridentský urbanismus“ za papeže Sixta V. Původní průčelí bylo také zvýrazněno kvádrovým nárožním armováním a zachoval se v něm i ušlechtilý edikulový portál a mramorová reliéfní deska se sv. Annou Samoutřetí. Z původního vybavení kaple se také zachovaly dva mramorové epitafy nad vstupy do sakristie a ambitu – Martina Václava z Greiffenthalu a arcijáhna Julia Ginana z Pisauru z roku 1652.

Formálně kaple sdružuje pozdně renesanční, manýristické i protobarokní stylové mody. Ponechané, a decentně podtržené gotizující rysy („gotizující“ žebra, polygon závěru, opěráky) nové kaple odpovídaly pozdně renesanční praxi sakrálních staveb, ale symbolicky také odkazovaly ke staré středověké kapli, potažmo tradičnímu



3 Interiér kaple sv. Anny.

lokálnímu kultu sv. Anny, na který se potridentský moravský klérus odvolával. Tyto „starší“ formy jsou přirozeně propojeny s „moderními“, tj. soudobými, v podobě sjednoceného vnitřního prostoru kaple, stejně jako jsou manýristické elementy průčelí, portálu či zalomených útlých pilastrů interiéru. Vedle toho nelze kapli upřít manifestační charakter, který snad souvisí s teoretickými východisky sakrální potridentské architektury, zejména s *Instrukciones* Karla Boromejského. Kaple se svým působivým průčelím se sochařskou a náročnou architektonickou výzdobou obrací do katedrálního náměstí a stává se jednou z přirozených dominant tohoto okrsku. Tento reprezentativní charakter „nové“ kaple se přitom spojoval s její historizující náplní, vázanou na středověký kult sv. Anny, systematicky obnovovaný zdejší katolickou hierarchií, legitimizující v době konfesijního soupeření nároky katolické



3 Pohled na kapli sv. Anny od jihozápadu.

církve. Ve svém propagandisticko-konfesijním vyznění je kaple sv. Anny přirozeným pendantem nedaleké kaple sv. Stanislava, nového průčelí katedrály a navazujícího monumentálního presbytáře dómu, představující na omezeném katedrálním okrsku koncentrovaný stavební program představitelů protireformačně orientovaného moravského kléru.

01

Literatura: Zemek 1945; Jakubec 2010a.

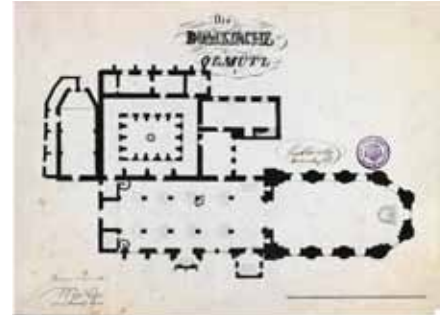
4

PRESBYTÁŘ KATEDRÁLY SV. VÁCLAVA V OLOMOUCI

1616/1617–1636

Olomouc, Václavské náměstí

Bezpochyby jedna z nejvýznamnějších staveb stylově dosud komplikovaně vymezeného období přechodu pozdní renesance, manýrismu a raného baroka (protobaroka). Iniciátorem byl olomoucký protireformační biskup František kardinál z Dietrichsteinu (1599–1636), který stavbu fundoval jako centrální náboženský prostor na Moravě, v jehož kryptě měly spočinout ostatky moravských apoštolů sv. Cyrila a Metoděje. O jejich zisk usiloval intenzivně od roku 1617 a touto svěbytnou, ale typickou historizující motivací odkazující na cyrilometodějskou tradici se především snažil legitimovat jediné právoplatné a pravověrné postavení katolické církve. Historizující motivace ostatně v dómu provázela již v roce 1603 i jeho fundování tzv. mauzolea Přemyslovců – markraběte Václava a Břetislava, mylně považovaných za zakladatele katedrály. Rozměrný komemorativní objekt, z něhož



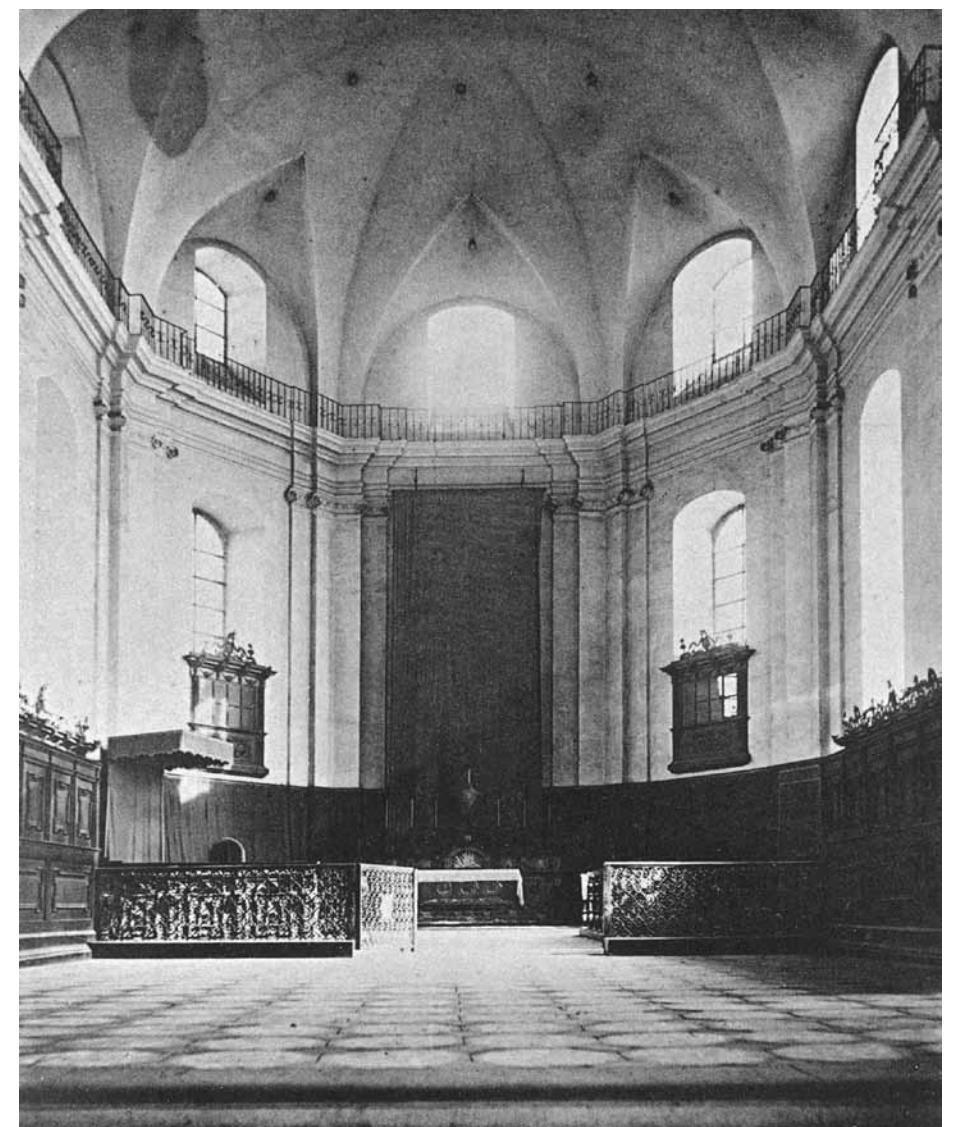
4 Gustav Meretta, Areál při katedrále sv. Václava v Olomouci, půdorys, 1847, kresba perem, papír. Zemský archiv v Opavě, pobočka Olomouc.

se zachovala jen vrchní deska s figurami, dominovala centrálnímu prostoru chrámu a i z kompozičního hlediska lze předpokládat, že její umístění muselo harmonovat s monumentálním interiérem chóru, před kterým byl situován. První zmínka o stavbě, která již probíhala, pochází z roku 1617, kdy o kardinálově úmyslu referuje relace papežského komořího Ludovica Ridolfiho: „*nařídil [jsem] sejmuti a zbořiti úzký a malý chór svého katedrálního kostela, který je nyní k vidění, aby mohl být zveleben a rozšířen a je již připravováno vše nutné k tomuto dílu. V tomto chóru staví dvojitou strukturu, kdy jedna prostora je postavena nad druhou, aby se v horní mohly konat církevní obřady a v dolní být s počtami uložena těla svatých patronů a biskupů Moravy, Cyrila a Metoděje*“ (cit. dle Parma 2010). T. Parma přitom na základě této formulace uvažuje, do jaké míry měl plánovaný presbytář revokovat typ římských martyrií. V kardinálově závěti (1634) se o novém chóru mluví jako o ještě nedokončeném a na tento účel odkázal 3 000 zlatých. Je možné, že stavební práce přesáhly rok 1650 (bronzové dveře na schodiště do krypty byly dokončeny až 1661). Stavbu dokončili z odkazu kardinála a na základě závěti jeho dědicové, bratr kníže Maxmilián z Dietrichsteinu a jeho syn Ferdinand Josef.

Přes nepochybný význam této architektury jí stále nebyl věnován zcela dostatečný zájem a stále se tápe i v otázce možného autorství. Na základě podobnosti s okny Valdštejnského paláce (po roce 1622) lze dedukovat jak osobnost Giovannio Pieroniho (P. Fidler), případně Andrey Spezzy (I. Muchka), který po roce 1618 užil podobná v kamaldulském klášteře v Bielanech u Krakova. Tato otázka však není dosud uspokojivě vyřešena (viz text R. Šváchy v tomto oddíle). Monumentální sálová stavba ukončená trojbokým polygonem je zaklenuta valenou klenbou (z pozdější fáze výstavby) s širokým rozponem a s mělkými lunetami, přičemž tlaky klenby vyrovnávají silné zdi, vysoká koruna zdiva i táhla, jak to zde v úvodní studii analyzuje R. Švácha. Jak dokládá dokumentace před novogotickou adaptací, původní interiér se

svým jednolitým světlým prostorem působil mnohem impozantněji, stěny členily svazkové (iónské) pilastry s výrazně zalomenými úseky kladí, což je podobný přístup jako v současné kapli sv. Anny u dómu (Jakubec 2010a). Úsek nad korunní římsou byl rovněž vysazen tak, že umožnil vložení galerie. V případě exteriéru ukazuje fotografie z doby před Merettovou regotizací jednoduše a velkoryse řešený objem stavby, jejíž boční trojosé fasády a závěr byly členěny lizénovými rámci, jejichž vertikální svazky byly v úrovni kordonové římsy zalomeny a doplněny svazkovými římsovými hlavicemi. Plastický akcent dodávaly strohým fasádám i specifická okna se zvlétnou nadokenní římsou. Na stavbě je ale dominantně patrná tendence k jednoduše monumentalitě, urbanistickému cítění se sklonem dominovat svému okolí, což vedle vysoké střechy umocňuje právě příznačný rys sjednocených fasád, jednoduše členěných ve větších plochách. Charakteristicky je puristický přístup, jistá „geometrická přisnost“ (Kroupa 2003b, s. 39; Kroupa

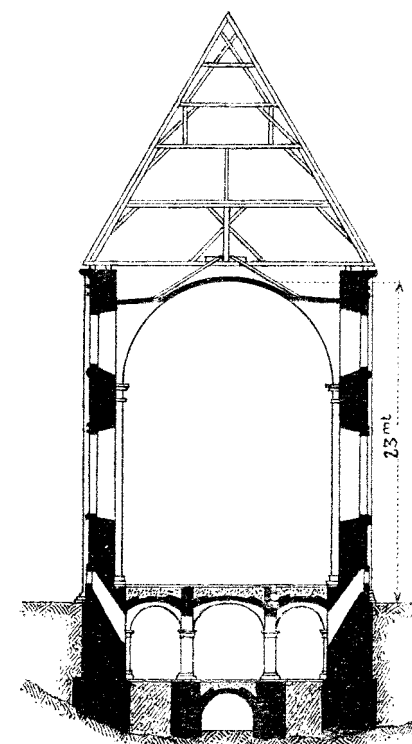
2006c, s. 64). Vedle toho se však ani tato architektura nezabavila „manýristických elementů“, zde například v podobě zvláště a nestejně protáhlých okenních otvorů. Tento do jisté míry synkretický (dialogický) způsob byl této slohové vrstvě vlastní, jak ukazuje i sousední přestavěná kaple sv. Anny (Jakubec 2009c, s. 629–635). Proto je otázkou, do jaké míry tento stylový modus považovat za srovnatelný s architekturou „*antimanyrismu*“, například v potridentské Itálii (Horyna 2001). Celkový účinek architektury dietrichsteinského chóru je ale bezprecedentní a v době svého založení mohl stěžít v domácím prostředí nalézt srovnání. Jejím snad nejvýstižnějším přídomkem je „*velkolepost velké formy*“ (Kroupa 2003b, s. 39). Ta plně odpovídala stavební úloze formulované kardinálem, která na jedné straně prezentovala, ve stejném duchu jako předchozí podniky biskupa Pavlovského při dómu, hegemonické požadavky moravské katolické hierarchie, manifestující nekompromisní protireformační postoj potridentského katolicismu. Vedle toho



4 Interiér dietrichsteinského chóru před regotizací, 1886, fotografie.



4 Pohled na katedrálu sv. Václava s dietrichsteinským chórem od jihovýchodu před regotizací, 1886, fotografie.



4 Řez dietrichsteinským chórem (s ne zcela přesným zakreslením linie klenby, dle Augusta Prokopa, 1904).

ale nelze od této roviny odmyslet složku individuálně – reprezentační. Právě splyvání osobní (rodové) a institucionální (církvní) reprezentace se „zbožnou“ fundací (propojení principů „*memoria*“ a „*pietas*“) nacházíme i v jiných fundacích Františka z Dietrichsteinu, například v jezuitském kostele v Brně, poskytujícím prostor rodové hrobce. Nová krypta olomouckého dómu měla proto sloužit i jako místo kardinálova posledního odpočinku. S podobným sémantickým modem architektury přitom pracovala nastupující katolické bělohorská šlechta obecněji, jak dokládá třeba typ liechtensteinských fundací první třetiny 17. století – například klášter paulánů ve Vranově u Brna (Kroupa 1998d; Kroupa 2003b, s. 38–39).

01

Literatura: Matzura 1931; Muchka 1983; Kuldělka 1996, s. 42; Panochová 2003, s. 221–224; 2005; Parma 2010.

5

KAPUCÍNSKÝ KOSTEL ZVĚSTOVÁNÍ P. MARIE

1653–1661

Olomouc, Dolní náměstí

Roku 1614 se na předměstí za Střední bránou, při dnešní Havlíčkově ulici, se souhlasem císaře Matyáše a olomouckého magistrátu usadil řád kapucínů. Po zničení kláštera protestantskými švédskými vojsky

v roce 1644 si kapucíni zakoupili roku 1649 několik domů uvnitř hradeb mezi Dolním náměstím a kostelem sv. Blažeje. Dne 30. září 1652 odkázal vídeňský obchodník Jakub Serta de Plurs († 1680), usazený v Olomouci, klášteru veškerý svůj majetek. Sám se stal kapucínem a následně zde působil jako kněz jménem Electus. Díky tomuto štědrému odkazu se mohlo v zářetí (1653) začít s výstavbou nového konventu a kostela Zvěstování P. Marie, který byl vysvěcen 19. dubna 1661 světicím biskupem a arcibiskupem olomoucké kapituly Janem Gobarem.

Jednoduchý kostel s dvojicí protilehlých bočních kaplí a pravouhlým presbytářem se do náměstí obrací strohou fasádou na vysokém soklu s terasou přístupnou dvouřamenným schodištěm. Průčelí je mírně odsazeno od uliční fronty a jeho podoba vychází z řádových pravidel. Proto obdobně pojatá průčelí nalezneme u většiny kapucínských kostelů, které si mniši často sami navrhovali i stavěli. Strohost a vertikality průčelí s lehce zalomeným trojúhelníkovým štítem vycházela ze snahy napodobit středověkou architekturu a navodit tak atmosféru doby, kdy žil sv. František z Assisi (1182–1226), z jehož řehole kapucíni vycházejí. Jejich kostely tak jsou historizující architekturou, svérázným druhem barokní gotiky.

Jako hlavní inspirační zdroj řádové architektury sloužil traktát kapucína P. Antonia de Pordenone *Libri tre quali si scuopre in quanti modi si puo edificare Monasterio la chiesa*, sepsaný v Benátkách roku 1603. Zůstal sice jenom v rukopise, ale jeho hlavní myšlenky byly evidentně známy řádovým komunitám po celé Evropě. Definoval v něm dva typy kapucínských klášterů – menší a větší – se všemi podrobnostmi o struktuře a rozměrech areálů, včetně kostelů. Olomoucký



5

konvent patřil ke skupině větších klášterů, což dokazuje dvojice kaplí po stranách lodě. Ty se stavěly jen u větších chrámů, menší kostely měly mít pouze jednu kapli na východní straně.

Motiv vyvýšeného kostela přístupného dvouramenným schodištěm se objevuje již u slavného řádového kostela Santa Maria Immacolata na Via Veneto v Římě z let 1626–1631, postaveného podle projektu Antonia Casoniho. Toto osazení kostela na sokl mělo několik důvodů. Jednak se tak kostel bez věží – jak bylo pravidlem u žebravých řádů – prosazoval a upozorňoval na sebe v okolní zástavbě. Zároveň ale mohla být ve spodní části vybudovaná rozsáhlá krypta pro pohřbívání řádových bratrů i měšťanů a dalších dobrodinců, kteří s komunitou sympatizovali a finančně ji podporovali.

Do kostela se vstupuje hlavním portálem s prolomeným frontonem a do něj vloženým křížem na stylizovaném skalisku. Jde o jediný tvarově bohatší detail fasády, který nese letopočet 1658 (ANNO•DNI•MDCLVIII) v nadpraží a zřejmě odkazuje na rok vyzdvižení průčelí. Na portál navazuje novodobá mozaika s výjevem Zvěstování P. Marie, která nahradila starší, barokní malbu téhož námětu. Po jejích stranách je dvojice segmentově zakončených obdélných oken. Třetí, kruhové okno se nachází nad mozaikou. Ve štítu je ještě čtveřice drobných, půlkruhově završených okýnek. Z moravských kapucínských kostelů se s olomouckou stavbou téměř úplně shoduje chrám Nalezení sv. Kříže v Brně (1650–1656). Totožné rozvržení průčelí včetně tvaru portálu ukazují na to, že oba kostely patrně vznikly podle projektu jednoho řádového architekta.

MP

Literatura: Spáčilová L. – Spáčil 1991, s. 56–57; Vlček – Sommer – Foltýn 1997, s. 49–57 (P. Vlček); Foltýn 2005, s. 506–509 (P. Zahradník, P. Macek); Pavlíček 2009a, s. 431.

6

KOMPLEX JEZUITSKÝCH BUDOV

1637–1724

Olomouc, Univerzitní ulice a náměstí Republiky

Řád Tovaryšstva Ježíšova přišel do Olomouce roku 1566, deset let po smrti svého zakladatele Ignáce z Loyoly (1491–1556). V říjnu 1569 se jezuité usadili v uvolněném a upraveném klášteře minoritů s přilehlým gotickým kostelem P. Marie. V letech 1569–1582 pak vznikla nová, pozdně renesanční školní budova. Šlo o velkoryse koncipovanou stavbu s arkádovým nádvořím. V roce 1573 získala jejich škola statut vysokého uče-

ní a v průběhu poslední třetiny 16. století byly postupně budovány také vlastní kolej a konvikt, modernizován byl rovněž kostel.

Další snahy o rozšíření koleje spadají do období Tricetileté války, jak dosvědčuje plán P. Scheinera z roku 1637 a vykupování měšťanských domů v okolí v průběhu čtyřicátých let 17. století. V polovině 17. století byl ve staré koleji vystaven refektář, knihovna a nové cely. V letech 1660–1667 na západní straně areálu vybudovali novostavbu tzv. Starého konviktu podle projektu olomouckého stavitele Petra Schüllera. Do ulice se otevírá monumentální osmadvacetiosou trojpodlažní fasádou členěnou vysokým pilastrovým řádem. Typicky raně barokní jsou bohaté kompozitní hlavice pilastrů, pravoúhlá ostění oken s rovnými překlady, vrstvenými klenáky v osách a girlandami. Charakteristický je i hlavní portál s přepásanými polosloupky a rozeklaným frontonem, na nějž dosedá sdružené okno. Z průčelního křídla vyběhají na východ v pravém úhlu tři kratší křídla s velkými sály, vytvářející dvě nádvoří uzavřená hradbami. Celý konvikt je kvalitní architekturou příznačnou pro dobu po polovině 17. století v českých zemích, tak jak ji v Čechách pro jezuitu definoval o něco dřív ve své tvorbě Carlo Lurago (1615–1684).

Roku 1701 započala výstavba nové školní budovy podle projektu (1700–1701), který zároveň řešil i podobu nového kostela a je dílem Domenica Martinelliho (1650–1718). Stavbu, dokončenou roku 1708 vedl Lukáš Glöckel († 1716). Do ulice dvakrát zalomené šestnáctiosé průčelí o čtyřech podlažích se vyznačuje výraznou plasticitou a kvalitním architektonickým detailem. V přízemí je stavba založena na vysokém bosovaném soklu. U střední a pravé části fasády na něj navazují pilastry vysokého řádu. Okna



6 Průčelí tzv. Starého konviktu.

v jednotlivých patrech jsou propojena různě řešenými parapetními výplněmi. V prvním patře s diamantovou bosáží, ve druhém se slepou balustrádou a ve třetím s prázdným zrcadlovým rámem. Frontony oken jsou rovné, vlysy pod nimi jsou bez ozdob, v dalších patrech je doplňuje vegetabilní ornament nebo zubořez. Střední a zároveň hlavní sedmiosá část průčelí obrácená směrem do Denisovy ulice má navíc v přízemí dvojici portálů s masivním obloukem a kanelovaným konzolovým klenákem. Okna nad nimi jsou sdružená do dvojic. Jednodušejí je řešena fasáda přiléhající ke kostelu. Namísto pilastrů jsou zde pouze namalovány zjednodušené lizénové rámce, okenní ostění je řešeno identicky, chybí však parapetní výplně. Křídlo je s kostelem v jeho realizované podobě spojeno zdí se

sloupovým portálem nad schodištěm.

Po výstavbě školní budovy v letech 1701–1708, začala současně se stavbou kostela vznikat v letech 1711–1722 rozsáhlá čtyřpodlažní budova koleje se dvěma dvory, připojená z východní strany ke kostelu a obrácená do náměstí Republiky monumentální fasádou. Autorem původního projektu byl patrně Lukáš Glöckel, který také stavbu koleje vedl až do své smrti v roce 1716. Po něm ji převzal další olomoucký stavitel Wolfgang Reich († 1730). Roku 1720 byla stavba konzultována s pražským architektem Kiliánem Ignácem Dientzenhoferem (1689–1751). Třináctiosé průčelí s vysokým bosovaným soklem, původně se dvěma portály do nádvoří, člení vysoký pilastrový řád a štuková zrcadla mezi jednotlivými podlažními. Celkově se vyznačuje plošností a konzervativním laděním, které by odpovídalo Glöckelovu stylu. Ten je dobře patrný i z dochovaného plánu, jenž se od provedené stavby poněkud odlišuje. V letech 1718–1722 vznikl v koleji knihovní sál, vymalovaný Janem Kryštofem Handkem mezi lety 1726–1730.

Poslední výraznější stavební akcí v areálu jezuitské koleje byla výstavba nové kaple Božího Těla (1721–1724). Vznikla v místech, kde stávala pozdně gotická kaple téhož zasvěcení a kterou jezuité získali jako dar v roce 1591. Od roku 1721 byla stavěna spolu s částí nového konviktu, sjednoceného se starší budovou, podle projektu Jana Jakuba Kniebandla (1670–1730), stavitele, který přišel do Olomouce ze Znojma již kolem roku 1690. Založena byla na půdorysu podélného oválu, jehož stěny pravidelně člení sdružené dvojice pilastrů. Do ulice se kaple otevírá vysokým, půlkruhově zakončeným oknem a skromným portá-

lem, z vnitřní strany průčelí byla umístěna drobná kruchta, přístupná z chodby prvního podlaží konviktu. Základní idea podoby kaple vzešla na přání objednavatele z římského kostela S. Andrea al Quirinale (1658–1670) vyprojektovaného Gian Lorenzem Berninim (1598–1680) na půdorysu příčně situovaného oválu. I římský kostel přináležel k jezuitskému konviktu a byl zde pohřben polský jezuita Stanislav Kostka, jehož očekávaná kanonizace proběhla roku 1726. Z vítězného oblouku římské stavby je odvozena forma architektury hlavního oltáře s dvojicemi sdružených sloupů a rozeklaným frontonem. Jím prostupuje alegorie Víry, jež je stranově obrácenou variantou Berninim navržené sochy apoštola Ondřeje ve vrcholu vítězného oblouku. Berniniovské vlivy vykazují i boční oltáře kaple, parafrázují jeho častý motiv oltáře v podobě oválného obrazového rámu neseného dvojicí andělů. Štukovou sochařskou výzdobu kaple vytvořil roku 1728 Filip Sattler, dva oltářní obrazy a monumentální nástropní malbu s dobově populárním motivem Legendy o vítězství Jaroslava ze Šternberka nad Tatary namaloval v letech 1727–1729 Jan Kryštof Handke. Vybudování kaple souviselo s oslavou kanonizace (1726) dvou jezuitských mladíků, sv. Aloise Gonzagy a sv. Stanislava Kostky, kteří jsou zde vyobrazeni v okenních špaletách po stranách hlavního oltáře. Se starým konviktem byla kaple provázána budovou tzv. nového konviktu, kterou rovněž navrhl architekt Kniebandl.

V letech 1717–1720 ještě vznikla budova semináře sv. Františka Xaverského, která stojí samostatně naproti konviktu. Jeho historie sahá až k roku 1573, o výstavbě se uvažovalo již roku 1674, ale ještě na počátku 18. století se hledal nový vhodný pozemek.



6 Bývalý seminář sv. Františka Xaverského.



6 Hlavní průčelí jezuitské koleje.

Nakonec vystavěný seminář je trojkřídlou, čtyřpodlažní budovou s hlavním průčelím do Univerzitní ulice. Ploché členění fasády je narušeno pouze vysazenými zalamanými frontony oken prvního patra. Kruhová kaple sv. Františka Xaverského, původně vymalovaná Janem Kryštofem Handkem, se na průčelí projevuje odsazeným půlkruhovým nárožím, které jinak blokovitou budovu oživuje. Původní projekt semináře je přisuzován Lukáši Glöckelovi, po jeho smrti realizovaný stavitel Wolfgangem Reichem. Ten se koncem roku 1716 oženil s vdovou Glöcklovou a s jeho stavební prací přešel i většinu zakázek. Provoz starého semináře a snad i částečně vybudování nového bylo umožněno – vedle jiných donací a příjmů ze statku Luběnice – především díky štědrosti olomouckého pevnostního velitele Georga Ludwiga Fuchse z Canderbergu. S ním se setkáváme v roli mecenáše i u novostavby dominikánského kostela sv. Michala. Fuchs vytvořil v roce 1684 fundaci semináře, ze které se v následujících desetiletích opakovaně čerpalo.

MP

Literatura: Richter 1949; Togner 1973a; Togner 1974; Foltýn 2005, s. 473–481 (O. Jakubec); Mlčák 2009d, s. 126–137; Pavlíček 2009a, s. 437–442.

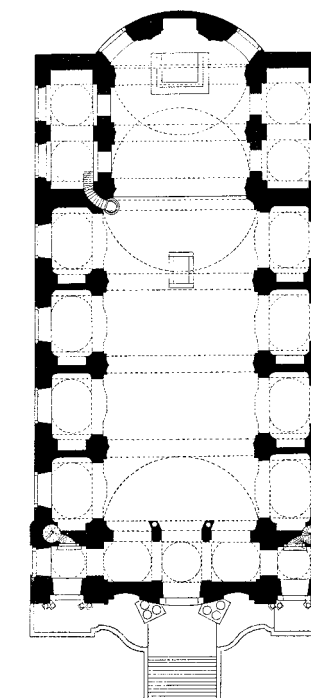
7 JEZUITSKÝ KOSTEL P. MARIE SNĚŽNÉ

1710–1716
Olomouc, náměstí Republiky

Záhy po dokončení konviktu, nejpozději roku 1672, se jezuité začali zabývat novo-

stavbou svého kostela. Tehdy do Olomouce přišel jezuita Tobiáš Gebler, který byl v české provincii znám jako jeden z „*daelineatorů*“ řádových kolejí a kostelů. Vytvářel „*první projekty*“ chystaných novostaveb v podobě jednoduše rýsovaných plánů s důrazem především na funkčnost celku i jednotlivých částí budov. Přijaté návrhy se staly základem, které rozpracovali architekti nebo stavitelé, jejichž zkušenosti jim umožňovaly stavby vést a obohatit je o vlastní invenci.

Osobnost Tobiáše Geblera objevila před několika lety Lenka Česková, která s jeho působením v Olomouci spojila čtyři plány dochované v Moravském zemském archivu v Brně a časově je zařadila do let 1672–1674.



7



6 Nároží fasády školní budovy.



7

První dvojice plánů vychází z tradiční jezuitské architektury s kostelem založeným na půdorysu jednolodí s bočními kaplemi. Jak správně upozornila Češková, u Geblera jsou kaple průchozí mnohdy tak výrazné, až vytvářejí dojem bočních lodí. U prvního návrhu šlo o protilehlé čtveřice kaplí, u druhého jen o dvě trojice kaplí. Na obou plánech má kněžiště pravouhlý půdorys se skosenými rohy, průčelí členěnému soustavou pilastrů měl dominovat rizalit zdůrazňující hlavní osu. Daleko zajímavější, jak poznamenal již Václav Richter, je druhá dvojice plánů, které sledují ideu centrální či centralizující stavby. První z nich vychází ze starší myšlenky Sebastiana Serlia (1475–

1553/55) a představuje chrám na půdorysu oktogonu. Centrální loď obepíná šestice průchozích bočních kaplí v podobě pseudoochozu. V nich Gebler předpokládal umístění čtyřadvaceti zpovědnic.

Čtvrtý Geblerův projekt v podobě jednolodí s kratším transeptem v jeho středu poprvé naplno rozvíjí myšlenku poutního kostela. Křížení mělo být zaklenuto kupolí, rohy obdélné stavby tvoří čtyři kaple. Ty jsou s hlavní lodí, transeptem i presbytářem spojeny patrně balustrádovým ochozem označeným na plánu jako „*pergula pro hominibus*“. Tu lze spojit s předpokládaným poutnickým provozem, jehož cílem měla být gotická socha P. Marie, jak vyjde nej-

lépe najevo v souvislosti s nejzajímavějším plánem z doby kolem roku 1700, který býval spojován se jménem architekta Giovanniho Pietra Tencally (1629–1702). Plán představuje kostel o pozoruhodné půdorysné dispozici, které dominuje podélně situovaný, protáhlý ovál hlavní lodi s čtvercovým, segmentově zakončeným presbytářem, zaklenutým osmibokou kupolí. Ta měla patrně odkazovat k jezuitskému kostelu sv. Ignáce z Loyoly v Římě (1626–1650), kde byla obdobná kupole plánována a nakonec nahrazena iluzivně malovanou architekturou Andrey Pozza (1642–1709).

Ve hmotě zdí hlavní lodi je po obvodu oválu umístěno deset bočních kaplí s protějšíkovými výklenky pro oltáře a zpovědnice. Netradičním článkem projektu je ochoz, který obíhá celou stavbu a do nějž se vstupuje z předsíně v hmotě dvouvěžového průčelí s konvex-konkávně zvlněným pláštěm. Na něm, i na vnějších stěnách ochozu, se objevuje motiv sdružených pilastrů nebo lizénových rámců. „*Poutnický ochoz*“ – jak jej příhodně označil Zdeněk Kudělka – se objevil již na starším, Geblerově plánu. V obou případech se ochozem měli návštěvníci kostela ubírat po jeho obvodu směrem k zpovědnicím a hlavnímu oltáři, na kterém můžeme předpokládat umístění kultovní gotické sochy P. Marie, jak je tomu i dnes. Socha byla spojována se zázračným vítězstvím Jaroslava ze Šternberku nad Tatary v bitvě u Olomouce roku 1241 a již ve středověkém kostele minoritů měla vyhrazeno zvláštní místo, když stála na sloupu naproti kazatelně. Na aktuálnosti její kult opět získal ve druhé polovině 17. století se silícím tureckým nebezpečím, s nímž byl středověký atak Tatarů srovnáván. Lze se proto domnívat, že olomoučtí jezuité chtěli přinejmenším v období let 1672–1711 vybudovat svůj kostel jako poutník, čímž patrně chtěli konkurovat premonstrátskému poutnímu areálu na nedalekém Svatém Kopečku. Odpovídalo by to mimojiné rivalitě těchto dvou řádů v olomouckém prostředí.

Téma „poutního kostela“ u sledovaného plánu vynikne při srovnání s nerealizovaným projektem přestavby poutního kostela v bavorském Altöttingu (1674), jehož autorem byl Enrico Zuccalli (1642–1724). K němu i k Altöttingu měl blízký vztah Domenico Martinelli (1650–1718), kterému můžeme olomoucký projekt přisoudit. Na přelomu osmdesátých a devadesátých let 17. století byli oba architekti v kontaktu, když se v návaznosti na sebe podíleli na budování Kaunitz – Liechtensteinského paláce ve Vídni (1689, 1692) a Kaunitzovy venkovské rezidence ve Slavkově u Brna (konec osmdesátých let 17. století, od 1691).



7

Jeden z Martinelliho návrhů pro Slavkov (kolem roku 1698) se úzce váže k projektu olomouckého jezuitského kostela. Jen zčásti realizované slavkovské plány počítaly s výstavbou farního kostela, který měl být koncipován na půdorysu příčného oválu s věncem průchozích kaplí na způsob pseudoochozu. Hlavní průčelí kostela obrácené do zámeckého nádvoří mělo být utvářeno konvex-konkávními křivkami. Souvislost půdorysného uspořádání s Zuccalliho nerealizovaným projektem poutního chrámu v Altöttingu konstatoval již Helmut Lorenz. Kostely ve Slavkově a Olomouci se zřejmě měly shodovat i ve způsobu zaklenutí oválného prostoru hlavní lodi, když kupole měly být posazeny na nižší tambur podprávaný opěráky patrně ve tvaru volut. Toto řešení pro barokní architekturu zpouzarizoval Gian Lorenzo Bernini jezuitským kostelem S. Andrea al Quirinale (1658–1670).

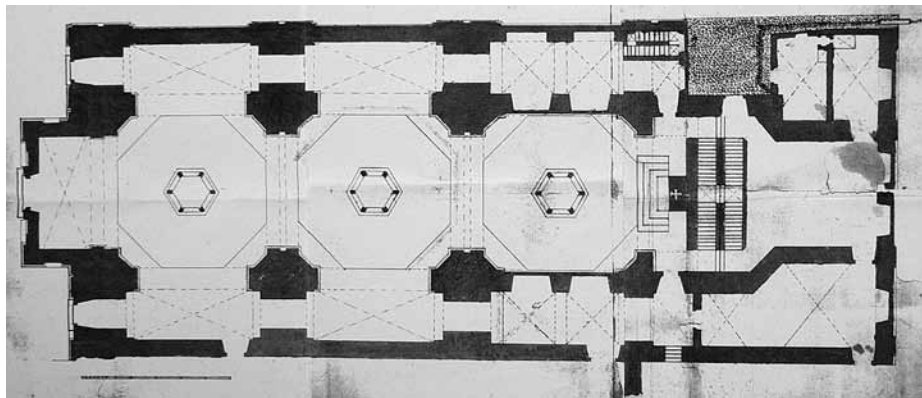
Řešení centrály s ochozem či poutního kostela měl možnost Martinelli odvodit i z dalších projektů významných italských architektů 17. století, které jako profesor na Accademii di S. Luca v Římě jistě znal. Centrálu s ochozem užil Baldassare Longhena u chrámu S. Maria della Salute v Benátkách (1631–1687) a tuto myšlenku v šedesátých letech 17. století rozvedl Gian Lorenzo Bernini v projektu kostela S. Maria dell'Assunzione v Ariccii (1662–1664). Roku 1680 Guarino Guarini vytvořil nerealizovaný projekt poutního kostela P. Marie v Oropě (1680) severně od Turína. Kostel koncipoval jako kruhovou centrálu obepnutou věncem osmi čokovitých kaplí, které měly být průchozí. Kruhovým presbytářem s kultovní chýší, obklopeným ochozem, se Guariniho projekt výrazně přibližuje sledovanému projektu pro olomoucké jezuité.

Vztah Martinelliho k Altöttingu přesvědčivě dokazuje i architektův pobyt v tomto bavorském poutním místě roku 1700. Helmut Lorenz publikoval mezi Martinelliho plány i zakreslení půdorysné dispozice altöttingské svatyně s nejbližším okolím a zároveň uvedl, že tuto architektovu činnost nelze prozatím spojit s žádným známým objednavatelem. Autorství plánu kostela pro olomoucké jezuité, zařaditelného do let 1700–1701, posiluje i Martinelliho přítomnost v Olomouci v březnu roku 1701. Navíc je plán kresebným stylem blízký jeho signovaným projektům.

Z uvedeného vyplývá, že olomoučtí jezuité ještě na počátku 18. století zamýšleli svůj kostel vybudovat jako poutní mariánský chrám. Poutě chtěli směřovat ke zmiňované gotické soše P. Marie, která byla později umístěna na hlavní oltář realizovaného kostela a při níž existovalo mariánské bratrstvo. Tento záměr zvažovali

ještě v roce 1711, jak dokládá říjnová porada představených koleje. Tehdy vybírali mezi třemi kandidáty stavitele nového chrámu, ti byli sami projektanty nebo zednickými mistry projektantovi blízkými. Dva z nich, olomoucký Lukáš Glöckel († 1716) a Michael Josef Klein z Nisy (kolem 1660–1725) předložili vlastní plány, Klein již o rok dřív v podobě dřevěného modelu. Třetím byl Antonio Salla z Lanškrounu, jenž počátkem 18. století pracoval nedaleko tohoto města pro knížete Liechtensteina na projektu tzv. Nového zámku (projekt Domenica Martinelliho, 1698). Bylo by optimální, pokud by jezuité nakonec stavěli podle Martinelliho projektu, aby stavbu vedl mistr, který měl s architektonickou projekční činností a jeho záměry co nejvíce zkušeností. Nakonec si však vybrali tradičněji pojatý projekt Michaela Josefa Kleina, podle kterého začali stavět roku 1712, kdy byl položen základní kámen novostavby.

Klein – snad za spoluúčasti Glöckela – kostel koncipoval pro jezuitské prostředí tradičně na základě redukováného schématu římského Il Gesù, tedy jako jednolodí s bočními kaplemi bez transeptu. Střední část dvouvěžového pětiosého průčelí, ke které vede schodiště s rampou, je lehce vzvedmuta a dominuje jí monumentální balkónový portál se sruženými trojicemi sloupů po stranách. V interiéru užil na diagonálně postavených pilířích a stěnách presbytáře konkávně zalamovaných pilastrů a konvexně rozhybal poprsnice empore, čímž oživil jinak statický prostor haly kostela. Tyto formální prvky Klein zřejmě odvodil z jezuitského kostela sv. Mikuláše na Malé Straně, což potvrzují zprávy o dvou kresbách zaslanych z Prahy a také přítomnost dvou pražských stavitelů roku 1710 v Olomouci. Stavba byla dokončena a vysvěcena roku 1716. Teprve tehdy, v reakci na morovou epidemii z let 1714–1716, jezuité rozhodli o „morovém“ zasvěcení chrámu P. Marii Sněžné. To reflektuje kult milostného mariánského obrazu z římské baziliky S. Maria Maggiore, uctívaného v období moru již od dob papeže sv. Řehoře Velikého



8 Giovanni Pietro Tencalla, Plán přestavby chrámu sv. Michala v Olomouci, 1673, kresba, papír. Moravský zemský archiv v Brně.

ho (pontifikát 590–604). Jeho oblíba byla u jezuitů intenzivní i díky vřelému vztahu třetího generála řádu sv. Františka Borgii (1510–1572) k této záračné malbě vytvořené podle tradice sv. Lukášem.

Schodiště s terasou před kostelem vybudovali až v roce 1721, když krátce předtím uvažovali o vztýčení dvou sloupů, patrně u jeho paty. Měly nést sochy zakladatelů řádu, sv. Ignáce z Loyoly a sv. Františka Xaverského.

MP

Literatura: Richter 1949; Kudělka 1996, s. 206, 209, 267–269, č. kat. 17, 52; Altrichter – Tagner – Hyhlík 2000; Češková 2003; Foltýn 2005, s. 479–480 (O. Jakubec); Pavlíček 2004; Pavlíček 2005a; Mlčák 2009c, s. 131; Pavlíček 2009a, s. 437–440.

8

DOMINIKÁNSKÝ KOSTEL SV. MICHALA S KLÁŠTEREM

1673–1707

Olomouc, Žerotínovo náměstí

Roku 1673, v době probíhající výstavby poutního kostela na Svatém Kopečku, vyprojektoval Giovanni Pietro Tencalla (1629–1702) novostavbu dominikánského kostela sv. Michala na olomouckém Žerotínově náměstí (Juliusberg). Architektův plán se dochoval ve fondu znojemských dominikánů v Moravském zemském archivu v Brně (E 17, Dominikáni ve Znojme 1392–1949, V 12). Po částečném odbourání starého kostela se s novostavbou začalo o tři roky později za přispění řady dobrodinců kláštera, mezi nimiž vynikal olomoucký pevnostní velitel Ludwig Georg Fuchs, svobodný pán z Kantenbergu, jehož plasticky vyvedený erb se nachází v tamburu střední kupole. Tencalla využil stavební strukturu středověkého kostela a koncipoval novostavbu jako bazilikální trojlodí. Boční lodě se do hlavní otevírají výrazně vertikálně převýšenými arkádami, ve třetím poli téměř zcela zazděnými. Originálně zaklenul hlavní loď, kde valenou klenbu mezi pilíři proložil třemi



8

oktagonálními kupolemi, vynášenými tambury nad čtvercovými poli s okosenými rohy. Střední kupole je oproti zbývajícím vyšší a založená na kruhové základně, ta se však na Tencallově plánu neobjevuje. Architekt snad původně uvažoval o třech kupolích stejné výšky a kruhový prstenec, který střední kupoli společně s tamburem zvýšil, doplnil až dodatečně.

Plán ukazuje i další odlišnosti od současného stavu, neboť do bočních lodí se mělo vstupovat samostatnými menšími portály v průčelí. Hlavní oltář se nacházel před zděnou stěnou, volně umístěnou na začátku kněžiště. Na ni navazovalo dvou-ramenné schodiště vedoucí do místnosti v patře, propojené s klášteřem. V takto odděleném presbytáři se nacházely chórové lavice a schodiště tak umožňovalo mnichům příchod a odchod do této jim vyhrazené části aniž by došlo ke kontaktu s věřícími shromážděnými v kostele. Tento pozoruhodný detail z hlediska konstrukce i funkce zanikl při úpravách v letech 1892–1898.

Stavba podle modifikovaného Tencalova projektu byla dokončena v roce 1699, přičemž dříve zmiňovaný podíl Domenica Martinelliho (1650–1718) na dokončení stavby můžeme úplně vyloučit. Díky dochovanému plánu lze totiž odmítnout myšlenku, že Tencalla původně plánoval pouze jednu kupoli a Martinelli přistavěl dvě zbývající. Hypotetický, ale pravděpodobný je zásah sochaře a architekta – dekorátora Baldassara Fontany (1661–1733), jemuž byly přisouzeny transformace hlavní římsy a hlavic pilastrů v interiéru.

Bazilikální koncepce kostela vzešla z využití stávajících struktur středověké stavby, především však touto formou chrám navázal na početnější skupinu obdobně

řešených evropských staveb 16. a 17. století. Hned několik renesančních a manýristických variací na dané téma nalezneme na území Benátské republiky. Jejich výstavba byla ovlivněna byzantskou architekturou, kupolovými bazilikami chrámů sv. Apoštolů a Hagia Sofia v Konstantinopoli nebo sv. Marka v Benátkách. Raným příkladem takové historizující transformace je kostel S. Salvatore v Benátkách stavěný asi od roku 1507 podle projektu Giorgia Spaventa jako trojlodní bazilika s hlavní lodí zaklenutou třemi kupolemi. Obdobného typu jsou dóm a kostel sv. Justýny v Padově z druhé poloviny 16. a počátku 17. století. Z této severoitalské oblasti čerpal Tencalla inspiraci pro svůj projekt, zprostředkovaně snad znal i mladší, barokní variace bazilikálních kostelů. Na jejich počátku stojí mimořádně kvalitní římský kostel S. Carlo ai Catinari (1612) od Rosata Rosatiho, trojlodní pseudobazilika s kupolí na tamburu nad ústředním polem hlavní lodi. Několik bazilik se v 17. století objevilo v Neapoli, přičemž jejich nejvýspělejší představitelem je kostel S. Giorgio Maggiore (1640–1678), rovněž s trojicí kupolí nad hlavní lodí. Popularita kupolových bazilik v období baroka vycházela z potridentského zájmu o památky raného křesťanství a z faktu, že sakrální stavby Byzance byly tehdy v područí Osmaňské říše.

Ve stejném roce, kdy Tencalla vyprojektoval návrh přestavby chrámu sv. Michala, byl v Praze položen základní kámen k dostavbě katedrály sv. Víta. Projekt prisuzovaný Giovannimu Domenicu Orsimu (1633/34–1679) počítal s trojlodní bazilikou zaklenutou nad ústředním polem hlavní lodi kupolí na tamburu. Návrh zřetelně vycházel z římského kostela S. Carlo ai Ca-

tinari, zároveň ale odkazoval ke zmíněné raněkřesťanské tradici, neboť jeden z iniciátorů dostavby, děkan svatovítské kapituly Tomáš Pešina z Čechorodu, ve svém díle *Phosphorus septicornis* (1673) o dějinách katedrály ideově spojil její dostavbu s osvobozením konstantinopolského chrámu Hagia Sofia z osmaňského područí.

Zájem o kupolovou baziliku pokračoval i v následujících desetiletích 17. a 18. století. Z kostela S. Carlo ai Catinari vyšel například projekt kolegiátního kostela P. Marie v Salburku (1696–1707) od Johanna Bernharda Fischera z Erlachu (1656–1723). Olomoucký kostel byl také přirovnán k Santiniho nerealizovanému projektu konventního kostela cisterciáckého kláštera v Plasech (do 1710). Dispozici tohoto tříkupolového kostela Santini odvodil z bazilikálního frigidaria Diokleciánových lázní v Římě a přiblížil se jejich grafické rekonstrukci (1721) od Fischera z Erlachu. Nakonec se svého orientálního kostela dočkala i Praha, když augustiniánský kostel P. Marie a sv. Karla Velikého na Karlově získal v letech 1733–1740 tři střechy kupolového tvaru. Ty z něj činní již pozdně barokní „*suvenýr z Orientu*“, jak trefně poznamenal Miloš Urban v románu *Sedmikostelí*.

Olomoucký kostel sv. Michala byl dokončen roku 1699, menší stavební úpravy probíhaly do roku 1703, a doplněn o mobiliář byl chrám vysvěcen 9. května 1707. Při požáru města v roce 1709 došlo ke zničení



8

části mobiliáře, vlastní stavba však nebyla mimo střechu výrazněji poškozena. V této době patrně dominikáni vystavěli nové, utilitárně pojaté klášterní budovy na jižní a východní straně areálu. Jejich fasády byly členěny soustavou lizénových rámců, jak můžeme dodnes vidět na dochovaném, západním průčelí budovy jižně od kostela. Po zrušení kláštera v roce 1784 připadla část budov arcibiskupskému semináři, pro jehož potřeby byly adaptovány v letech 1835–1841 architektem Antonínem Archem. Ten navíc v místech klášterní zahrady přistavěl k jižnímu křídlu novou budovu v neoklasicistním stylu a před západní stranou sloupový portikus.

MP

Literatura: Kudělka 1996, s. 201–203, č. kat. 14; Pavlíček 2002a, s. 356; Foltýn 2005, s. 468–473 (Z. Bláhová, J. Bláha); Pavlíček 2005b; Pavlíček 2008b; Pavlíček 2009a, s. 436–437.

9

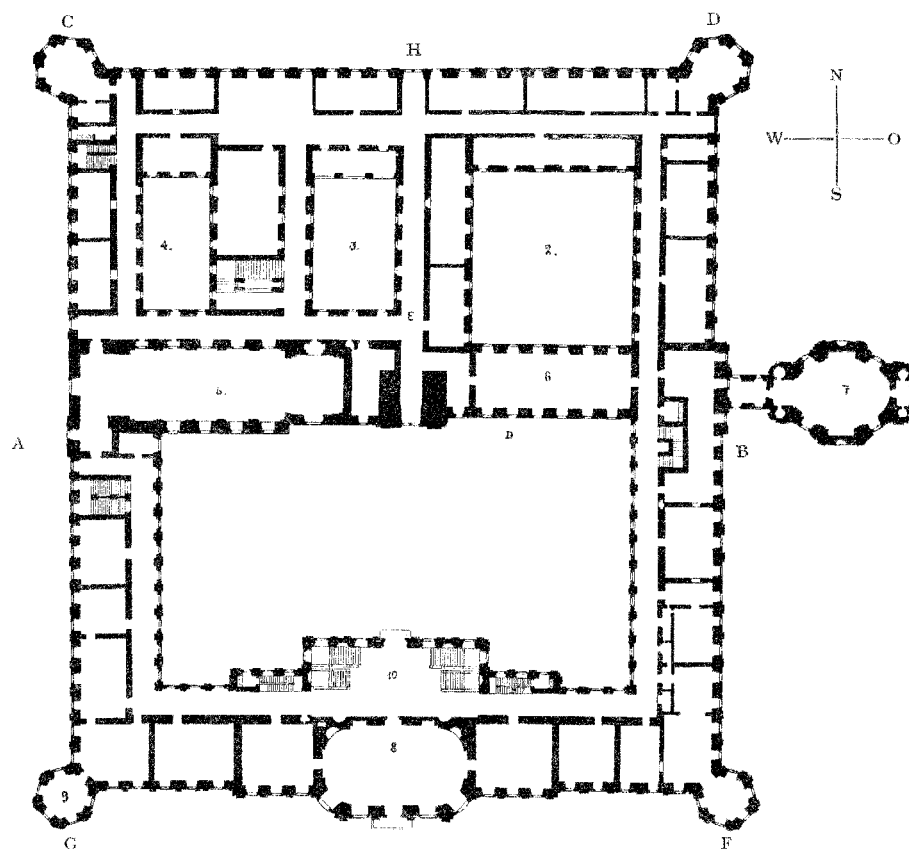
PREMONSTRÁTSKÁ KANONIE NA HRADISKU

1659–1737

Olomouc, Klášterní Hradisko

Petr Schüller 1659–1661 konventní kostel, Pietro Tencalla 1675 přístavba konventního kostela, 1686 generální projekt, 1700 Domenico Martinelli dostavba konventu a korekce prelatury, Christian Alexander Oedl hlavní věž a návrh prelatury, Karel Antonín Reina jihovýchodní část prelatury s kaplí sv. Štěpána 1726–1730

Po odchodu Švédů z Olomouce se premonstrátský klášter na Hradisku nalézal v troskách. Po provizorní obnově části destruovaného konventu pokračoval opat Tomáš Olšanský (1652–1666) v jeho rekonstrukci novostavbou konventního kostela 1659–1661. Kostel neměl oltář s retabulem, ale pouze menzu s tabernáklem. Krátký provizorní chór s rovným závěrem oddělovala od lodi dřevěná chórová přepážka. Středověký klášterní kostel se nenacházel v místě nynější raně barokní stavby, ale byl sondami zjištěn v prostoru barokního nádvoří prelatury, v blízkosti hlavní střední věže. Projektantem raně barokního konventního kostela byl podle dochovaného varosloví patrně olomoucký stavitel Petr Schüller. Svědčí o tom, pro Schüllera charakterické, provedení aditivní valené klenby se vstřícnými lunetami a středovými medailony, strohý trojúhelníkový štít, doložený i na jezuitském konviktu, vysoký kvádrový kamenný sokl, tvar fragmentu původní korunní římsy, vyskytující se na jeho signovaném plánu, i zbytek těžkého plastického nárožního armování původní



9 Půdorys kláštera Hradisko (dle Augusta Prokopa, 1904).

fasády západního průčelí. K jižní straně průčelí byla následně připojena hranolová věž, dokončená v roce 1666. Takto vzniklé raně barokní provizorium zobrazuje veduta z roku 1667 a popisuje ho kronikář Ambrož Malder. Klášterní budovy jsou na vedutě zachyceny od západu, hranolová věž raně barokního konventního kostela je ukončena cibulovou střešou, jeho západní průčelí je v místě kůru prolomeno velkým obloukově ukončeným oknem.

Sakristie se nacházela v místě nynějšího Andělského schodiště. Vpravo od původní věže konventního kostela je vyobrazeno staré opatství a opevněný vstup do kláštera, tvořený dvojicí průchozích věží, s mostem vedoucím přes vodní příkop.

Za opata Alexeje Worstia (1671–1679) byl krátký mnišský chór kostela prodloužen o mělký rovný závěr, v pramenech nazývaný „sanktuarium“, interiér vyzdoben freskami a iluzivní a dekorativní malbou, dopl-



9 Pohled na hlavní průčelí kláštera Hradisko s prelaturou.



9 Klášter Hradisko od západu s průčelím bývalého konventního kostela.

ně o oltáře a na východní straně opatřen monumentálním volutovým štítem. V přízemí kostelní věže vznikla kaple sv. Kříže s mauzoleem zakladatelů kláštera. Projektantem těchto úprav byl architekt Giovanni Pietro Tencalla (1629–1702), souběžně pracující i pro nový poutní kostel na Svatém Kopečku, premonstrátům roku 1668 dvěma dopisy doporučený olomouckým biskupem. Na hlavním oltáři kostela stávala před deskovým malovaným retabulem gotická socha P. Marie s dítětem. Kostel je v barokních písemných pramenech většinou označován jen jako konventní, nebo s titulaturou sv. Štěpána. Mariánské zasvěcení, obvyklé u premonstrátů, je připomínáno teprve později. Jako kostel sv. Štěpána, často pro odlišení nad kaple se shodným patrocinium, s přívláskem maior, je konventní kostel uváděn nejen v diariích, ale například v provinciální knize, založené roku 1691. V záznamu psaném přímo na Hradisku je při líčení historie konventu uvedeno „... Ecclesiam maiorem S. Stephani cum turri“ (*Liber Monasteriorum Canonici Ordinis Praemonstratensis Circarie Boemiae et annexarum Provinciae caesareum Haereditarium*, rkp. Královské kanonie premonstrátů na Strahově, D I 6, f. 205r). Tradiční premonstrátskou mariánskou úctu, významně reflektovanou v konventním kostele po celou dobu existence hradiské kanonie, roku 1709 formálně zvýraznil nový Schoonjansův hlavní oltářní obraz Nanebevzetí P. Marie. O jeho pořízení se postaral velký ctitel a propagátor P. Marie Bernard Wancke v roce svého zvolení opatem.

Velkoryse zaměřenou výstavbu zcela nového barokního kláštera zahájil roku

1686 opat Norbert Želecký z Počenic (1679–1709). Její koncepce vycházela z předchozího, postupně zčásti modifikovaného Tencallova návrhu, ideově koncipovaného ve stylu Šalomounova chrámu. Základní kámen ke stavbě prelatury byl slavnostně položen 26. června 1686. Výstavba byla zahájena severně od konventního kostela a v roce 1691 dospěla po refektář. V této první etapě výstavby, v letech 1686–1694 prováděné stavitel Matyášem Porstem, byly postaveny všechny nejdůležitější části konventu, počínaje jeho hlavním „Andělským“ schodištěm, ambitem, kapitulní kaplí P. Marie Sněžné, převorstvím a refektářem. V rámci této části stavby měla být postavena i knihovna, kterou Tencalla původně situoval nad refektář. Z důvodů nedisciplinovanosti provádějícího kroměřížského stavitele Matyáše Parsta, zde ale došlo ke statickým poruchám. Stavitel byl roku 1694 odvolán a nahrazen olomouckým Adamem Glöcklem. Po konzultaci s projektantem, Domenico Martinellim, došlo potom roku 1702 ke změně koncepce a nad refektářem byly místo knihovny vybudovány celý konventuál. Musela být snížena také klenba refektáře, který tak nedosáhl Tencallou předpokládaného prostorového účinku.

V letech 1694–1697 pokračovala, za účasti brněnského stavitele Jana Mathise, výstavba konventu stavbou centrální věže, která se stala novou dominantou kanonie. Realizována byla podle návrhu nejmenovaného vídeňského architekta, literaturou ztotožňovaného s Christianem Alexandrem Oedlem. Ten také zřejmě navrhl i úpravy

prelatury. Od roku 1696 probíhala stavba jižního křídla konventu s knihovnou. Po třech letech, kdy se nestavělo, se roku 1700 začalo s pracemi na východním křídle konventu. Mezi lety 1699–1701 do projektu kláštera zasáhl Domenico Martinelli, který aktualizoval poslední část dostavby konventu a korigoval Tencallův i Oedlův projekt prelatury, především v jejím průčelním křídle. V průběhu výstavby konventu zanikly všechny předchozí provizorní adaptace, včetně staré věž konventního kostela, jejíž cibulová baň byla v roce 1704 přenesena do patronátního kostela v Konici. Zachována zůstala pouze část klášterních sklepů pod zaniklým renesančním refektářem. Stavba celého konventu se, třemi vnitřními nádvořími a dvěma nárožními rondely na severu, byla završena roku 1702.

Ikonografii vnitřní výzdoby konventu formulovali vedle opata Želeckého a převora Wankeho malíři Antonín Lublinský a po jeho smrti Dionýs Strauss. Lublinský sám byl autorem oltářních obrazů, Strauss nástěnných maleb v kapitulní kapli. Fresky v konventním kostele provedl s Lublinským severoitalský malíř Giuseppe Braggia, impozantní malbu v knihovně Innocenzo Monti. Ze sochařů vynikl Baldassarre Fontana, autor štukové výzdoby všech významných interiérů konventu a Michael Zürn.

V roce 1694 byl v konventní zahradě postaven letní letohrádek vyzdobený freskami. Podle Tencallové koncepce měla stavba dál pokračovat budovami prelatury. Stará prelatura i prvotním kostelíkem sv. Štěpána je zachycena na dvou perspektivních koloro-



9 Kaple sv. Štěpána při klášteře Hradisko.

vaných plánech sporného území mezi Hradskou branou a kanonií z poslední třetiny 17. století a na rytině z roku 1702. Roku 1705 prelaturu zničil požár, který vypukl v sousedním hospodářském dvoře. Spolu s vybavením prelatury byla zničena cenná sbírka obrazů, roku 1702 odkázaná premonstrátům olomouckým světcím biskupem Ferdinandem hrabětem Schröffelem ze Schröffenheimu. Stará prelatura byla jen provizorně opravena a další stavební aktivita se z této části až do roku 1726 přesunula jinde. Byla věnována konventnímu kostelu, probošství na Svatém Kopečku, rezidencím a patronátním farnostem. Mezi lety 1716–1719 byla postavena sýpka, stodola, bažantnice, okrasná zahrada s fontánami a oranžerie, v roce 1720 mlýn, v roce 1723 věčeln.

Základní kámen ke stavbě nové prelatury položil opat Robert Sancius 17. května 1726. Stará prelatura, počínaje jižním směrem od knihovny, byla počátkem roku stržena a na jejím místě zahájena stavba na konvent navazujícího východního křídla. Smlouvu na stavbu první části nové prelatury uzavřel opat v den položení základního kamene se stavelem italského původu Carlem Antonio Reinou. Stavebním inspektorem byl ustanoven konventuál Ignác Kayser. Podle uzavřené smlouvy měl stavitel, podle plánů nejmenovaného vídeňského stavitele, možná Domenica Martiniho, do tří let postavit východní křídlo s jihovýchodní nárožní věží a část průčelního křídla až po hlavní schodiště. Současně měl postavit i kapli sv. Štěpána s trojdílnou kryptou. Předané plány měly být stavelem aktualizovány vlastními návrhy. Po Reinově smrti v roce 1730 pokračoval ve stavbě krátce olomoucký stavitel Wolfgang Reich. Celá prelatura, jejíž součástí byla i nová kaple sv. Štěpána, byla i s hlavní vnitřní výzdobou dokončena až v roce 1741 za opata

Norberta Umlaufa (1732–1741). Stavitele poslední etapy stavebních prací prameny neuvádějí. Není ale vyloučeno, že jím mohl být olomoucký stavitel Matyáš Kniebandl (1702–1777). Souběžně s postupem stavby byla realizována také vnitřní výzdoba dokončených částí prelatury. Dokládají to uzavřené smlouvy, diáře i další archivní prameny. Jako první byla realizována umělecká výzdoba ve východním křídle, které začalo provizorně sloužit jako opatství. V další etapě výstavby prelatury byla v letech 1731–1733 postavena a vyzdobena střední rizalitová část vstupního křídla se slavnostním sálem, předsálím a vestibulem. Ve slavnostním sále konvent poprvé stoloval 13. července 1733. Do roku 1736 stavba pokračovala budováním západní části vstupního křídla a dostavbou kaple sv. Štěpána.

Dne 25. června 1736 kolem jedenácté hodiny položil opat Norbert Umlauf základní kámen k poslední čtvrté jihozápadní nárožní věži. Ve stavbě věže bylo pokračováno od března následujícího roku. Následně bylo zahájeno hloubení základů pro sklepy v západním křídle. Na tomto místě práce komplikovalo velmi pevné skalní podloží, které bylo nutné lámat pomocí střelného prachu. V roce 1736 byl dokončován interiér kaple sv. Štěpána. Jihozápadní nárožní věž byla dokončena 5. září 1737 slavnostním osazením makovice s vrcholovou siluetou evangelisty Matouše. Ikonografie vnitřní výzdoby prelatury vznikala ve třech etapách, které odpovídaly postupu její výstavby. Během stavby se měnilo i využití jednotlivých místností. Opatovy pokoje byly po dokončení celé stavby přemístěny z východního do západního křídla. V první etapě vznikla v letech 1728–1730 výzdoba východního křídla za účasti štukatéra Antonia Riccy, malíře Jana Kryštofa Handkeho, kameníka Václava Rendra a tesaře Kristiána Auera. Ve druhé etapě v letech 1730–1736 byla realizována výzdoba středního křídla a kaple sv. Štěpána, na níž se podíleli malíři Paul Troger, Antonio Tassi, Karel Harringer, Jan Kryštof Handke a Jan Jiří Etagens, sochaři Jiří Antonín Heinz a Josef Winterhalder a vídeňský mramorář Johann Hagenmüller. Závěrečná třetí etapa v letech 1737–1739 se týkala západního křídla a obou nárožních věží. Jejich malířská výzdoba byla dílem Daniela Grana, Josefa Kryštofa Handkeho a Franze Josefa Wiedona. Kašna na nádvoří prelatury vznikla ve dvou fázích. Starší byla osazena sochami starozákonních soudců Gedeona a Samsona z roku 1736, mladší sochou Saturna. Roku 1784 byl premonstrátský klášter zrušen a adaptován na Generální kněžský seminář, roku 1802 byla do něj umístěna vojenská nemocnice. Při kapli sv. Štěpána byla v roce roku 1786 ustanovena farní správa.

Kanonii v době jejího vrcholného rozkvětu zobrazuje její perspektivní vyobrazení z roku 1749. Uprostřed nádvoří prelatury stojí kašna, ke kostelu přiléhá sakristie postavená opatem Benediktem Bönischem roku 1718. Za konventem se směrem na sever rozkládala okrasná konventní zahrada, ukončená letním refektářem. Severně za ní se nacházel libosad a nový hospodářský dvůr, dokončený roku 1736 za opata Norberta Umlaufa. Vpravo od zahrady byly rybní sádky. Před průčelím opatství stál hostinec, zbořený roku 1756, vpravo od něj starý hospodářský dvůr s obydlími oficiálů, oranžérií a velkolepě koncipovanou okrasnou zahradou, sloužící opatovi k odpočinku i k reprezentaci.

LM

Prameny: Diáře kanonie z let 1693–1783 (MZAB, E 55, sign. II–2–41).

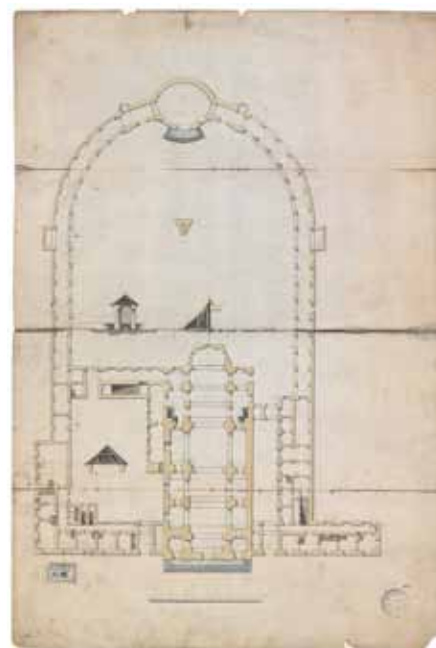
Literatura: Jírka 1984, s. 233–239; Oppeltová 1993–1995, s. 125n; Mlčák 2000, s. 4–25; Mlčák 2002, s. 3–30; Suchánek 2007.

10

KOSTEL NAVŠTÍVENÍ P. MARIE S PREMONSTRÁTSKOU REZIDENCÍ

1669–1679, 1684, 1720–1721
Svatý Kopeček u Olomouce

Přes válečné události se stavební činnost během Třicetileté války v Olomouci zcela nezastavila. První výraznější a zároveň osamocenou stavební akcí tohoto období bylo vybudování kaple P. Marie na Svatém Kopečku v letech 1629–1633. Její výstavbu inicioval olomoucký měšťan a obchodník s vínem Jan Andryšek. Vybrané místo se vá-



10 Plán areálu při chrámu Navštívení Panny Marie na Svatém Kopečku, kolem poloviny 18. století, kolorovaná kresba, papír. Státní okresní archiv Olomouc.



10

zalo na několik jeho vizí P. Marie. V březnu 1629 získal od olomoucké konzistoře povolení ke stavbě a počátkem května tedy mohl být hradiským opatem Pracherem položen základní kámen kaple. Hotovou stavbu 3. dubna 1633 vysvětil kapitulní děkan a olomoucký světec biskup Jan Bedřich Breiner.

Na základě dochovaných vyobrazení předpokládáme, že kaple měla půdorys latinského kříže s půlkruhově zakončeným presbytářem. Tak to můžeme vidět kupříkladu na grafice v knize *Mons Praemonstratus*, vytvořené podle kresby Antonína Martina Lublinského (1636–1690). Pokud bychom uvěřili jinému vyobrazení, stříbrnému reliéfu z presbytáře kostela Navštívení P. Marie na Svatém Kopečku, transept s presbytářem tvořil trikonchu a křížení bylo zaklenuto drobnou kupolí na tamburu. Všechny tři apsidy pak měly být polygonálně uzavřeny.

Roku 1636 se správci a majitelé poutního místa stali premonstráti z Hradiska, kteří následně dozorovali veškeré stavební a umělecké dění na Svatém Kopečku. Po vypálení kaple Švédy v roce 1645 byla obnovena v letech 1650–1656 a již následujícího roku zvolený opat Tomáš Olšanský začal poprvé uvažovat o výstavbě velkého chrámu kvůli narůstajícímu počtu poutníků. Hradiský opat Bedřich Sedlecius se v roce 1669 definitivně rozhodl pro novostavbu monumentálního chrámu. Oslovil architekta Giovanniho Pietra Tencallu (1629–1702), který v té době ukončoval hlavní projekční fázi olomoucké biskupské rezidence a právě biskup Karel z Lichtensteinu-Castelkorna jej o rok dřív hradiským

premonstrátům doporučil. Architekt sice není nikde jmenovitě uveden, ale jasně jej identifikují dopisy z podzimu 1668, které hovoří o „*čsarském architektovi*“. Tehdy jej poslal biskup Karel, aby navštívil Svatý Kopeček, prohlédl stavební místo a začal pracovat na projektu kostela.

Ještě roku 1669 získal Sedlecius od olomoucké konzistoře povolení k výstavbě nového chrámu a začalo se s kopáním a položením základů novostavby. Ta rychle pokračovala, zvláště od roku 1671, kdy ji začal finančně podporovat prelát Alerius jako poděkování za uzdravení z těžké nemoci. Ve stejném roce významně zasáhl do podoby projektu nový opat Alex Wortius a nechal prodloužit presbytář i loď. Kostel se stavěl od kněžiště směrem k průčelí, které bylo vyzdviženo po roce 1677. Tehdy byla totiž zbourána původní kaple P. Marie, která stávala v místech první boční kaple vpravo.

Tencalla stavbu koncipoval po vzoru římského jezuitského kostela Il Gesù (1568–1584, Jacopo da Vignola a Giacomo della Porta) jako jednodílný s bočními, průchozími kaplemi, transeptem a protáhlým, zde polygonálně uzavřeným chórem. Jeho výrazná hloubka, ovlivněná zásahem opata Wortia, souvisela s živým poutnickým provozem při hlavním oltáři chrámu. Presbytář po stranách lemují dvojice sakristií. Zároveň se, díky jeho prodloužení, ocitl transept zhruba uprostřed podélné osy chrámu a ten se tak výrazně centralizoval. Toto řešení připomene obdobné projekty Giovanniho Domenica Orsioho (1633/34–1679) ze stejné doby, který takto v Čechách

koncipoval půdorysy několika kostelů. Křížení bylo zaklenuto kupolí, na tamburu z vnějšku oktogonálního, uvnitř kruhového půdorysu. Do údolí, směrem k městu, byl kostel obrácen dvouvěžovým, pětiosým průčelím. Střední trojosá část byla zvýrazněna mělkým rizalitem završeným trojúhelným štítem.

Dostavěný chrám Navštívení P. Marie byl vysvěcen 1. října 1679 olomouckým biskupem Karlem z Lichtensteinu-Castelkorna, jehož erb nesl hlavní oltář, jež biskup financoval. Boční oltáře světil Jan Josef Breunner až 24. září 1687, přestože jejich štukové části byly hotovy již před svěcením roku 1679. Toto zpoždění souviselo s pozdějším dodáním oltářních obrazů a řezbářských doplňků až v průběhu osmdesátých let 17. století.

Již v roce 1677 byl vybudován v jižním sousedství vznikajícího chrámu řádový dům. Roku 1684 pak byla při severní straně kostela postavena jednopatrová rezidence, kterou po roce 1710 spojila s kostelem krytá dvoupodlažní chodba. V srpnu 1698 hradiský opat fundoval východně za kostelem špitál náhradou za ten, který zničili Švédové na olomouckém předměstí Ostrovy. V roce 1710 byla rezidence povýšena na převorství.

Obě rezidence po stranách chrámu byly v letech 1720–1721 symetricky rozšířeny, propojeny v úrovni průčelí s kostelem a vizuálně zceleny jednotně pojatou fasádou. Ta je dílem neznámého architekta, snad Christiana Alexandra Oedtla (1654? – 1731). Třípodlažní budovy napojené na věže kostela mají šestiosé fasády členěné pilastry.



10 Pohled k hlavnímu oltáři chrámu Navštívení Panny Marie na Svatém Kopečku.



11

Završeny jsou výraznou atikou se sochami dvanácti apoštolů a morových ochránců sv. Šebestiána a sv. Rocha od Jana Sturmera (1675–1729). Celek kostela s postranními rezidenčními křídly a přístupovou cestou vytvářel monumentální latinský kříž položený v krajině. Tento motiv byl akcentován kulisami při slavnostní výzdobě v souvislosti s korunovací milostného obrazu (reliéfu) P. Marie Svatokopecké v roce 1732. Tomu předcházely také úpravy průčelí kostela od Ludwiga Sebastiana Kaltnera v letech 1730–1731.

Patrně stejný architekt, jenž vytvořil fasády obou rezidencí, vyprojektoval také půlkruhově zakončený ambit s oválnou kaplí Jména P. Marie (do 1718), který spojuje za kostelem obě budovy. Kaple je centrální na oválném půdorysu, pláště je členěn pilastry a otevřen velkým portálem se dvěma dvojicemi oken nad sebou. Na příčné ose rajského dvora byly vybudovány ještě dvě menší výklenkové kaple obdélného půdorysu. Všechny tři kaple ambitu jsou vybaveny oltáři se sochařskou výzdobou od Baldassara Fontany. Jelikož tento umělec byl občas činný i jako architekt, někteří historici umění připisují projekt ambitu s kaplemi právě jemu. Fontana také provedl úpravy interiéru chrámu, především stěn presbytáře, a navrhl nové oltářní architektury (1722–1731).

MP

Literatura: [Michael Siebeneicher], Mons Praemonstratus, To jest: Důvodné Popsání Svaté a Milostmi mnohými se skvící Marie hory... Olomouc, Kilián 1680; Karpowicz 1994, s. 77, č. kat. 38, 42; Smejkal – Hyhlík 1994; Kudělka 1996, s. 296, č. kat. 69; Mlčák 2001e; Foltýn 2005, s. 525–529 (J. Opeřtová, J. Kroupa); Pavlíček 2009a, s. 435–436.

11 KLÁŠTER KLARISEK S KOSTELEM SV. KLÁRY

1754–1774
Olomouc, náměstí Republiky

Založení kláštera klarisek na olomouckém Předhradí souviselo s první etapou příchodu církevních řádů do města. Ačkoli se historické dokumenty na přesném datu položení základního kamene neshodují, událo se tak pravděpodobně v druhé čtvrtině 13. století. Podle listiny vložené do základního kamene při barokní přestavbě byla stavba dokončena v roce 1250. Za zakladatelku bývá dle legendy považována Kunhuta ze Žerotína. První písemným pramenem je list krále Václava II. z 1. května 1298, v němž klariskám přenechává nedaleký ostrov Lazec s loukou a mlýnem. Díky donátorům nabyl konvent i dalších majetků a stal se zřejmě jakýmsi „rodovým“ klášterem pánů ze Šternberka, rovněž významných přispěvatelů. Až do husitských válek,

během nichž došlo ke zpusťování mnoha statků řádu, klášter vzkvítal. V 16. století prošly olomoucké klarisky zkouškou řeholní kázně a situace se uklidnila až za episkopátu Stanislava Pavlovského z Pavlovic (1579–1598). Klášterní majetek znovu utrpěl během třicetileté války, přičemž obětmi vojáků se stávaly i řádové sestry. Po odchodu okupantů prošel konvent úpravami a začal opět prosperovat. Jeho nejstarší podobu neznáme, ale přibližují nám ji barokní plány města, vyobrazení na univerzitní tezi z roku 1675 od Matyáše Schmidta či skica uliční fronty z roku 1745. Na nich můžeme spatřit kostel sv. Kláry s opěrným systémem a vysokými gotickými okny, polygonálním presbytářem, vysokou sedlovou střechou se sanktusníkem a hlavním vstupem z ulice. Ze severu k budově přiléhá klášterní komplex se dvěma nádvořími. Podobu kostela potvrdil i archeologický výzkum prováděný v padesátých letech 20. století, jenž odhalil část původního gotického zdiva kostela s opěrnými pilíři.

Zprávy o další stavební činnosti pocházejí z první poloviny 18. století, kdy si havarijní stav objektu kláštera vyzádal radikální přestavbu. Ta získala povolení již roku 1736, avšak základní kámen byl položen až 22. srpna 1754 za abatyše Aněžky Schreyerové (1750–1767). První fáze rekonstrukce začala v severním křídle konventu, které stálo na skále podél městských hradeb a mělo tak i strategický význam

v opevňovacím systému. Následovala obě boční křídla, přičemž původní byla zcela odstraněna. Roku 1770 se stavba konventu blížila ke konci. Provádějícím stavitelem se stal olomoucký zednický mistr Matěj Kniebandl (1702–1777), jenž pravděpodobně pracoval podle prezentačního projektu, zhotoveného vídeňskou stavební kanceláří. Kniebandl je rovněž autorem drobných půdorysných změn a rozčlenění fasád lizénovými rámy, typických i pro další jeho realizace (Foltýn 2005, s. 488). V následující etapě proběhla přestavba kostela sv. Kláry, uzavírajícího jižní stranu areálu. Olomoucký stavitel Václav Beda pro klarisky roku 1772 vyprojektoval variantu tehdy oblíbeného typu kostela, k jehož lodi (hala se vtaženými pilíři) na jedné straně přiléhá obdélný presbytář a na druhé tvarově shodná předstíň s chórem. Hlavní vstup v jižní stěně kostela zůstal zachován. V roce 1774 sice již stála hrubá stavba, ale finanční potíže klarisek, jež vyvrcholily zrušením kláštera josefínskými reformami v roce 1782, neumožnily její úplné dokončení. Budovy ještě do roku 1784 sloužily církevním účelům, resp. kněžskému semináři, ale po té byly předány do užívání světským institucím. V letech 1784–1785 upravil kostel stavitel František Schwartz pro potřeby lyceijní knihovny (odstranil sanktusník, zrušil chór i oltáře, zbudoval patrové galerie po obvodu stěn), zbývající klášterní budovy se změnil v kasárna. V roce 1907 se v prostorách kostela usídlilo nově založené Muzeum arcivévodý Ferdinanda se svými přírodovědnými a egyptskými sbírkami. Po druhé světové válce byl celý komplex předán do správy Městského muzea (od roku 1951 Krajské muzeum, dnes Vlastivědné muzeum v Olomouci). V rámci rekonstrukce celého muzejního celku proběhly v padesátých letech archeologické výzkumy a odstranění dodatečných vestavb a přístavků, v šedesátých letech pak úprava nádvoří a fasád.

Klášterní areál je tvořen čtyřmi křídly obklopujícími obdélné nádvoří. Při ohradní zdi areálu na západní straně se nachází jednopatrová budova. Severní křídlo s dvouraktovou dispozicí, jež přečnává na západní i východní straně, původně přiléhalo k hradbám a vzniklo v první etapě barokní přestavby (dokončeno 1759). Je třípatrové, podsklepené. Střední část jeho přízemí sloužila jako refektář, zaklenutý dvěma poli plackové klenby s meziklenebními pasy. Stejně je zaklenuto i přízemí a patro. Sklepy mají stlačenou valenou klenbu, druhé patro je plochostropé. Tímto způsobem byla postavena a sklenuta (až na výjimky) obě boční křídla. Vnější fasády i fasády směrem do nádvoří člení lizénové rámy. Na dělicí lizénu byl na-

sazen pilastr s jednoduchou čtvercovou hlavicí a půlkruhovými přívěsky. Výjimku tvoří vnitřní fasáda jižního křídla a západní průčelí severního křídla, které jsou bez dekoru. Zdobnější fasádou se honosí pouze kostel sv. Kláry, dílo stavitele Václava Bedy. Jeho obdélnou loď zdůrazňuje do ulice přesazený rizalit. Kostel je orientovaný. Rohy lodi, kněžiště i předsíňky jsou zaobleny a prostory zaklenuty českými plackami s výraznými meziklenebními pasy, jež dosedají na profilované kladi nesené sdruženými pilastry. Světlo do chrámu přivádí pětice půlkruhově zaklenutých oken v jižní fasádě a jedno v západní. Autorem ornamentální grisaillové výzdoby z poloviny osmdesátých let 18. století je František Wagner. Přístup do kostela zajišťuje jak jižní vchod, tak i západní portál a dva půlkruhové vstupy z chodby kolem někdejšího rajskeho dvora. Poměrně jednoduchou fasádu kostela dekorují pilastry s čabrakovými hlavicemi, jež vynášejí hlavní profilovanou římsu. Do jednotlivých polí pláště jsou v horní části zasazena archivoltou rámovaná okna a v dolní části obdélné desky s vykrojenými nárožními a kruhovými prvky v nich. Nad vstupem vyniká pamětní deska s letopočtem 1785, tedy datem dokončení adaptace prostoru na lyceijní knihovnu.

KJ

Literatura: Burian 1960; Marková 2006; Foltýn 2005.

12

KOSTEL SV. FILIPA A JAKUBA

1768–1773

Olomouc – Nové Sady, Dolní novosadská

Novosadský kostel se dnes nachází na jižním okraji Olomouce poblíž řeky Moravy. Někdejší předměstí Nové Sady však leželo blíže Olomouci, stejně jako původní kostelík Nejsvětější Trojice, vybudovaný v letech 1715–1716 při místním lazaretu a spadající pod farnost sv. Mořice. Kolem se rozkládal hřbitov, kam se pochovávali oběti morové epidemie.

V době obléhání města pruskou armádou (1758) dalo velení olomoucké pevnosti strhnout všechny budovy stojící před opevněním, včetně novosadského kostela. Po válce byla určena povinnost obnovit zničená obydlí, avšak za linií vyznačenou dopadem dělových koulí z olomoucké pevnosti.



12

Právě na takovém místě se nachází i dnešní kostel.

Důvodem stavby nového kostela na Nových Sadech byly jak vzdálenost od farního kostela sv. Mořice, tak častá povodňová situace na řece Moravě, která znemožňovala přístup do centra. Kostel byl postaven v letech 1768–1773, první mše se však konala už roku 1770. Jeho zasvěcení připomíná den vysvěcení původního kostela Nejsvětější Trojice, které proběhlo na svátek svatých apoštolů Filipa a Jakuba (1. květen). Stavba vznikla za výrazného finančního přispění rodiny velitele městské stráže a velkoobchodníka Carla Pommberger von Kettenburg a místních obyvatel. Autor plánů zůstává neznámý, ačkoli některé prvky stavby nasvědčují, že se snad jedná o dílo Václava Bedy. Stavební práce vedl zednický mistr František Schwartz, jehož jméno nalezneme i v souvislosti se stavbou domu č. p. 514, na níž se Beda podílel (1780), či s úpravami kostela v areálu kláštera klarisek na lyceijní knihovnu (1784–1785). Schwartzovo provedení novosadského kostela se však od poměrně dynamického původního návrhu liší.

Do roku 1784, kdy byly Nové Sady prohlášeny za samostatnou kurii, spadaly pod správu farnosti sv. Mořice, roku 1810 povýšily na samostatnou farnost.

Farní kostel sv. Filipa a Jakuba je jednodlní orientovanou stavbou. Na hlavní loď obdélného půdorysu navazuje konkávním prohnutím presbytář, rovněž obdélné dispozice. Z jižní strany k němu přiléhá sakristie. Západnímu průčelí vévodí centrálně umístěná hranolová věž, v hmotě zdůrazněná mírným přesazením. Ve výšce hlavní lodi obíhá budova korunní římsa, která tak rozděluje západní fasádu na dvě části. V přízemí věže se nachází pravoúhlý hlavní portál s kamennou edikulou. Zdobí ji patky, ucha s kapkami, supraporta se

zprohýbanou římsou a s klenákem dekorativního charakteru, jenž dosedá na mušlí. Do patra nad portál stavitel umístil půlkruhově zaklenuté okno, výše nad římsu pak pravoúhlé. Zvonicové patro věže je otevřeno půlkruhově zaklenutými otvory. Po stranách věže nalezneme po jedné okenní ose – v přízemí s okny pravoúhlými, v patře půlkruhově zaklenutými a v trojúhelníkových segmentech s okénky kulatými. Celkové členění fasády je velmi jednoduché. Výsoká, lehce předstupující podnož se soklem obíhá kolem celého kostela. Po stranách z ní vyrůstají lizény, které v horní části hlavicemi splývají s výrazně profilovanou korunní římsou. Nároží věže dekorují bezpatkové pilastry, zaoblená kostelní nároží vpadlé lizény. V jižním průčelí je umístěn zazděný pravoúhlý vstup s kamenným ostěním. Okna lodi mají půlkruhové záklenky, ve dvoupatrové sakristii jsou pravoúhlá. Loď kostela kryje sedlová střecha se sanktusníkem, zakončeným cibulí. Střecha presbytáře je sedlová, nad závěrem zvalbená – stejně jako u sakristie. Hranolovou věž završuje jehlan.

Hala lodi má zaoblené rohy a je sklenuta dvěma poli valené klenby s lunetami. Jednotlivá pole, z nichž každé je prolomeno jednou okenní osou, od sebe odděluje výrazný meziklenební pas končící ve zdi kostela. Jeho pata dosedá na dekorativní římsové kladi, podepřené sdruženými pilastry. Na západní straně se nachází patrová varhanní kruchtta, nesená trojicí arkád s hranolovými pilíři a římsovými hlavicemi. Podhled je sklenut třemi poli české placky. Na loď navazuje podvěžní prostor, z něhož se na jedné straně vstupuje do menší postranní kapličky, na druhé na schodiště vedoucí k varhanní kruchtě a dále na věž. Loď doplňují čtyři oltářky a deskové obrazy Křížové cesty. Po stranách lavic nalezneme dva velké svícny s dominantními řezbami ryb a hlav andělů, které pocházejí pravděpodobně z 16. století. Výrazný vítězný oblouk odděluje prostor lodi od obdélného presbytáře se zaoblenými rohy, nad nímž se klene koncha s výšečemi. Klenbu v oblouku dále zpevňují dvě souběžná táhla – snad výraz nedůvěry stavitele v klasické architektonické prostředky u stavby v záplavové zóně. V patře obíhá profilovaná římsa, přerušena pouze okenními a oltářními záklenky. Závěru dominuje hlavní oltář, po pravé straně kazatelna s baldachýnem v barokním stylu. Dveřmi v jižní stěně se vstupuje do obdélné patrové sakristie. Dalším výzdobným prvkem jsou barevné okenní vitráže z konce 19. století a freskové medailonky v klenebních polích a na vítězném oblouku.

KJ

Literatura: Röder 1925; Bolek 1936.

13

KAPLE NEPOSKVRNĚNÉHO POČETÍ P. MARIE

1773

Olomouc – Povel, Rožňavská (parc. č. 56)

Pozdně barokní kaple se nachází na olomouckém předměstí Povel, které dříve (stejně jako Nové Sady) spadalo pod svatomořickou farnost. Ačkoli literatura uvádí, že kaple byla postavena roku 1773 podle plánů zednického mistra Franze Morawitzera (Röder 1925, s. 149), je velmi pravděpodobné, že Morawitzer byl pouze prováděcím stavitelem. Poměrně kvalitní architektura, podoba půdorysu a dekorativní tvarosloví snad ukazují na autorství Václava Bedy, nebo přinejmenším na Morawitzerovu přímou inspiraci kostelními stavbami na Nových Sadech a klarisek.

Kaple Neposkvrněného početí P. Marie je jednodlní podélnou stavbou orientovanou na severojižní osu. Na obdélnou loď konkávním prohnutím navazuje půlkruhově zakončený presbytář, za nímž se nachází sakristie čtvercového půdorysu. Vše kryje sedlová střecha, nad kaplí doplněná o polygonální sanktusník s makovicí.

Jižní průčelí lodi s kamenným portálem je lehce konvexně prohnuté. Nároží lodí jsou probrány konkávně, čímž vytvářejí dynamický protiklad ke vstupní partii. Hmotu kaple člení lizénové rámy, v nichž se nachází vždy po jednom oknu s půlkruhovým záklenkem. Z boku jsou lizény sdružené, v průčelí pak svazčité a plynule přecházející do profilované korunní římsy kryté prejzy, která se nad portálem a oknem segmentově prohýbá. Na římsu navazuje atika s nárožními svazčítými pilastry a bočními křídly s vázami. Vše završuje štít s plasticky orámovaným výklenkem kasulového tvaru a konvex-konkávně zvlněným



13

nástavcem. Ostění portálu dekorují ucha s kapkami a klenák v segmentovém záklenku. Úpravami fasády zanikly čabraky zdobící svazčité pilastry i nenápadné voluty štítu. Severní nečleněná fasáda sakristie je pouze v rozích lehce probrána a ve štítu, který vytvořila sedlová střecha, prolomena jedním kruhovým okýnkem.

Vnitřní prostor kaple se díky konkávně zaobleným nárožím jeví jako oválný. Loď je sklenuta jedním polem valené klenby, jež dosedá na nesouvislé římsové kladi nesené sdruženými pilastry s výraznými římsovými hlavicemi, v přední části kostela s hlavicemi s mušlemi. Nároží dekorují výklenky s pilastry s čabrakami po stranách a s druhotně osazenými sochami v nich. Presbytář, zaklenutý konchou s výšečemi, jež vytvářejí záklenky oken a dveří, je od lodi oddělen vítězným obloukem. Závěr zdobí barokní obraz P. Marie Immaculaty.

KJ

Literatura: Röder 1925.

14

KOSTEL P. MARIE POMOCNÉ

1774–1776

Olomouc – Nová Ulice, I. P. Pavlova

Farní kostel zasvěcený P. Marii stojí v Olomouci – Nové Ulici u hlavní cesty směrem na Prostějov. Jeho historie sahá až do 13. století, kdy v těchto místech vznikl špitál pro malomocné s kaplí sv. Duchy a hřbitovem. Zpusťou kapli nechal roku 1397 znovu vystavět olomoucký měšťan Pesko z Prostějova. Stavba, nově zasvěcená P. Marii, spadala pod správu svatomořické farnosti. Roku 1401 převzala olomoucká městská rada do své péče kapli i špitál, který se kromě nemocných a starých staral i o pocestné, jež se po uzavření hradeb nedostali do města. V dobových listinách je kaple nazývána jako „Santa Maria in campo“ či „Maria Pomocnice v poli“. V roce 1462 snad proběhla její přestavba (Štěpán 2008a, s. 140.), avšak bližší popis neznáme. Špitál s kaplí byly zničeny téměř o dvě století později – roku 1642, kdy se Olomouce zmocnili Švédové. I nově vystavěná kaple P. Marie Pomocné (1716) na Střední Ulici (název užíván do roku 1750, pak Nová Střední Ulice a po roce 1800 se již vyskytuje Nová Ulice), stejně jako celé toto olomoucké předměstí, byla v roce 1758 zbořena kvůli hrozbě pruských vojsk. Základní kámen dnešního kostela, k němuž přiléhá i hřbitov, se datuje k 6. září 1774. Stavbu během dvou let provedl Václav Beda, rovněž autor plánů. Stavební náklady uhradilo převážně státní odškodné za zbořenou kapli. Mobilíár z části pocházel z přede-



14

šlého svatostánku, nově přibýlo pět oltářů. Věž v průčelí nechala roku 1780 postavit manželka plukovního lékaře a olomouckého měšťana Antonie Pakostová (Bolek 1936, s. 114). Roku 1783 byla Nová Střední Ulice vyňata z pravomoci svatomořické farnosti a povýšena na samostatnou kuracii. Od roku 1850 už vystupuje jako farnost.

Vnější omítku dostal kostel až roku 1828 (Hudeček 1974, s. [5]). V roce 1879 proběhly větší úpravy kostela: počet oltářů zredukován na tři, položena nová dlažba, zazděny boční dveře, navýšen počet lavic, vpředu rozšířen kůr a pořízeny nové varhany. V roce 1906 byla přistavěna vstupní předsíňka. Během výstavby sídliště roku 1967 zanikl hřbitov, na němž se pochovávalo až do roku 1901, stejně jako farní budova z roku 1889.

Kostel je jednodlný přibližně orientovanou stavbou na půdorysu protáhlého oktagonu, na který navazuje nižší presbytář

tvaru podlouhlého šestiúhelníku. Z jižní strany k němu přiléhá sakristie na obdélném základě. Západnímu průčelí dominuje předsazená hranolová věž s nízkou předsíní, zakončená jehlanovou střechou. Fasády kostela jsou členěny lizénovými rámy, v horní části završenými jednoduše profilovanými obíhajícím kladím, které v podstřešní části přechází v mírně vyloženou korunní římsu. Předsíňku s kamenným, segmentově zaklenutým portálem s patkami, uchy a klenákem, dekoruje trojúhelníkový fronton. Tento prvek se opakuje i u věže kostela, kde svazčité lizény vynášejí fronton do úrovně střechy. Jednoduše orámovaná okna v lizénových polích mají segmentové záklenky, na věži jsou navíc doplněna o klenák ve vrcholu a zprohýbané nadokenní římsy.

Hlavní loď má tři klenební pole – první a třetí s valenou klenbou, druhé s českou plackou. Pole jsou vzájemně oddělena

klenebními pasy. Prostor lodi dále rozšiřuje šest mělkých postraních nik. Stěny mezi nimi člení sdružené pilastry s páskovým ornamentem namísto hlavice, které vynášejí obíhající kladí přecházející ve vyloženou římsu a oddělující přízemí od okenního patra. Okna s rozvírajícími se špaletami a segmentovým zaklenutím vykrajují do valených kleneb výseče. K věži přiléhá varhanní kruchta s křížově zaklenutým podhledem. Klenbu pětibokého presbytáře tvoří jedno pole české placky a jedno pole konchy s výsečemi. Stěny člení pilastry s římsovými hlavicemi. Pole po stranách prolamují segmentově zaklenutá okna. Závěr zdobí freska Nejsvětější Trojice; pod ní visí obraz P. Marie Pomocnice s nápisem „Maria, pomoz“ z předešlé kaple. Pokoncilní oltář vytvořil architekt Tomáš Černoušek, kolem visí obrazy sv. Jana Nepomuckého od Jana Kryštofa Handkeho a sv. Antonína Paduánského od Josefa Františka Pilze. Podle dobových fotografií byla součástí kostela také barokní kazatelna a lettner.

Kostel na Nové Ulici svým půdorysem i zaklenutím osmiboké lodi navazuje na linii započatou farním kostelem v Groß-Siegharts od architekta Donata Felice dAllio (1723–1727); u nás představovanou například kostelem Nanebevzetí P. Marie v Postoloprtech od Andrey Altomonteho (1746–1753).

KJ

Literatura: Bolek 1936; Hudeček 1974; Štěpán 2008a.

15

KAPLE SV. ANTONÍNA PADUÁNSKÉHO PŘI KOSTELE NEPOSKVRNĚNÉHO POČETÍ PANNY MARIE

1708–1709

Olomouc – Bělidla, Sokolská ulice

Předchůdkyně nynější kaple byla vybudována v roce 1675 a po jejím zřícení v roce 1701 byla o několik let později postavena nová stávající. Doplnila přitom komplex drobných sakrálních prostor mezi kaplí Božího hrobu (1653) a kaplí Svatých schodů (1726). Její františkánské zasvěcení sv. Antonínu bylo po příchodu dominikánů po roce 1785 změněno na patrocinium věnované Královně posvátného růžence a na hlavní oltář se dostala snad starší manýristická malba Panny Marie (Elias Hauptner?, v padesátých letech odstraněná a po roce 1989 zde opět umístěná – Schindler 2009, s. 21–22), dnes opět osazená na svém místě. Kaple je situována při jižní straně gotického trojlodí a dispozičně představuje centrálu na čtvercovém základě zaklenutou



15

kupolí na pendativech, vrcholící vysokou lucernou. Exteriér kaple je úsporně členěn lizénovými rámy a kamenickými akcenty v podobě půlkruhově ukončených okenních ostění. Takový způsob stavění můžeme hypoteticky spojit se stavitelskou produkcí Jana Jakuba Kniebandla (1670–1730). Kaple je cenná zejména pro svou výzdobu v duchu vrcholně barokního sjednoceného *bel composto*, zahrnující vedle oltářů nástěnné malby Innocenze Montiho a štukovou výzdobu Baldassara Fontany, kterou v roce 1708 objednal Karel Brzezowsky, císařský solný úředník (nikoli, jak se dříve mylně uvádělo „postřibřovač“ – *kaiserliche Salzversilberer*, Bolek 1936, s. 54).

OJ

Literatura: Bolek 1936, s. 52–55; Nather – Spáčil 2006, s. 284.

16

KAPLE PANNY MARIE PŘI BÝVALÉM KONVENTNÍM KOSTELE MINORITŮ SV. JAKUBA

Po roce 1678

Olomouc

Jednou z nejvýraznějších ztrát na poli místního barokního umění je jistě mariánská kaple při dnes již neexistujícím klášteře minoritů, dříve augustiniánek u sv. Jakuba na Předhradí. Konvent stojící na místě dnešní filozofické fakulty v jihovýchodním koutě Křížkovské ulice byl po svém zrušení v roce 1787 několikrát adaptován a kaple s chrámem byla nakonec v roce 1901 demolována, aby ustoupila banálním budovám školního komplexu tzv. Elisabe-

thina. Kaple Panny Marie byla fundována v roce 1678 konzistorním radou a notářem Matteem Tenghelottim z Valtelliny a na Bílovci, zastávajícím do roku 1673 úřad olomouckého purkmistra. V dobových pramenech je označován jako „římský patricij“ – *patritius Romanus* (Nather – Spáčil 2006, s. 104), což snad souvisí s italským původem rodiny (Valtellina leží v oblasti Graubünden, regionu na hranici Itálie a Švýcarska). Na stavbu kaple věnoval 500 zl. a hodlal v ní zřídít rodovou hrobku. Centrální stavba na půdorysu čtverce byla zaklenuta kupolí na pendativech a zvažuje se přitom angažmá architekta Giovanniho Pietra Tencally, ovšem to jen velmi hypoteticky a spíše tradičně. Obtížně prokazatelná atribuce se váže na náročnou štukovou (i malířskou) výzdobu, která je doložena zejména pro kupoli (Nešpor 1998, obr. 38). Ta je stylově podobná dekoracím kleneb mariánského chrámu na Svatém Kopečku, jehož projektantem byl právě Tencalla. Vzhledem k nedostatečné dokumentaci je ovšem zatím vůbec nemožné rekonstruovat podobu této kaple (s výjimkou okenních ostění tamburu se zalomenými uchy, podobných snad těm na Svatém Kopečku). Výzdobě kupole dominovala náročná figurální složka četných putti, kteří hravě vyplňovali kompaktně vyplněnou plochu silně plastických štukových kartuší. Skutečně „manýristicky“ byly přitom pojaty meziokenní pilastry tamburu živelně prostrlé štukovým dekorem. O vysoké kvalitě svědčí i výrazně prostorové pojetí korunní římsy s vybíhajícími volutami a kartušemi. Nabízí se tedy připsání těchto štukatur italským štukatérům, kteří se právě v době Tenghelottioho fundace podíleli na dokončení výzdoby kleneb svatokopeckého chrámu (1679). Z doložených štukatérů Quirica Castellioho, Domenica Gagína, Mattea Reddiiho Contessa a Carla Borsa je možné hypoteticky spojit práci s posledním



16 Pohled do kupole zbořené kaple Panny Marie (dle V. Nešpora, 1998).

jmenovaným. Vzhledem k osobitému a od Svatého Kopečku se mírně odlišujícímu charakteru štuk lze ale zvážit i zatím neznámou další osobnost či skupinu štukatérů. Možné srovnání nabízí tvorba jiného Itala – Giovanniho Battisty Falconiho († 1660) a jeho skupiny pracující v Polsku (například františkánský kostel sv. Kříže v Krosně, 1647), ale do úvahy by mohly přicházet i další, dosud snad nepodchytení štukatěři, kteří ve střední Evropě právě ve třetí čtvrtině 17. století stále udržovali raně barokní systém silně plastických štukových dekorací s rámy, kartušemi a figurálními motivy (Mösender 2000, s. 443–447). Kupole kaple měla být obnovena v roce 1751 na náklad Johanna Frimmela (Nather – Spáčil 2006, s. 257; Nather mylně toto datum považuje za vznik štukové výzdoby).

OJ

Literatura: Jakubec 2005a, s. 466–467; Jakubec 2005c; Pavlíček 2009a, s. 431.

17

ARCIBISKUPSKÁ REZIDENCE GIOVANNI PIETRO TENCALLA

1665–1685

Olomouc, Wurmova ulice (č. p. 562)

Olomoucká biskupská rezidence, kterou Šimon Ennius Klatovský v roce 1549 opěvoval slovy „... *to nelze zvát jen dům, nýbrž nádherný palác... tolik má nádherných komnat, sevřených obloukem klenby, světnic a síní má též nad palác sluneční víc*“, skýtala po skončení Třicetileté války zcela jiný obraz.

V objektu, zdevastovaném za švédské okupace, v padesátých letech 17. století proběhly základní opravy, které umožnily používání rezidence, nicméně zásadnější rekonstrukci a modernizaci objektu mělo přinést až panování osobnosti, která se stala jedním z nejvýznamnějších olomouckých biskupů novověku.

Karel z Lichtensteinu-Castelkorna převzal po svých předchůdcích dědictví vsutku smutné (blíže k osobě biskupa Pavlíčková 2001). Kapitola volební kapitulace, řešící aktuální potřeby biskupství, zavazovala nového biskupa, aby opravil poškozené zámky a rezidence (Breitenbacher 1925, s. 17. cituje biskupovu výmluvnou poznámku: „*ist auch wahr und mehr als zu viel bekannt, dass wir alle bischöflichen Residentien, Schlösser und andere Gebäude bey den Bisthumb gantz ruiniert, abgeödet und gleichsamb inhabitable angetreten*“). A biskup tento závazek plnil po celý svůj život opravdu důsledně. Jeho rozsáhlá stavební a umělecká činnost, do které přestavba olomoucké rezidence v letech 1665–1685 náleží, byla prostřednictvím přizvání zahraničních, především italských



17

architektů a umělců naprosto zásadním impulsem, umožňujícím zdomácnění barokního umění na celé Moravě.

Velkorysá raně barokní přestavba biskupského paláce, jejíž realizace vedla k takřka trojnásobnému rozšíření renesanční rezidence a učinila z ní nejmonumentálnější palácovou architekturu v Olomouci, byla provedena v letech 1665–1685 podle plánů architektů Filiberta Lucheseho (1607? – 1666) a Giovanniho Pietra Tencally (1629–1702). Faktický Lucheseho podíl zůstává však vzhledem k datu jeho úmrtí jen spekulací a lze jej předpokládat zřejmě na úrovni úvodní architektonické studie – hlavní zásluha na realizaci stavby patří nepochybně Luchesemu žákovi Tencallovi.

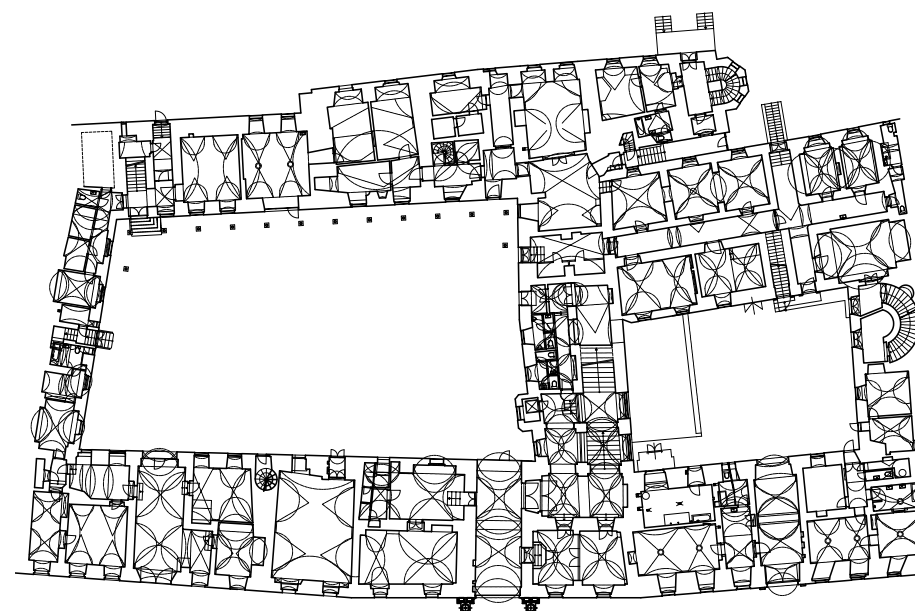
Je zřejmé, že dnešní arcibiskupský palác vznikl na místě nejméně dvou, spíše však tří původně samostatných pozdně gotických, respektive renesančních objektů. O promyšlené ideové návaznosti na lokalizaci prvního olomouckého biskupství lze zřejmě jen spekulovat, nicméně je zřejmé, že bylo jisté ne náhodou zvoleno urbanisticky promyšlené místo v centru olomoucké „církevní“ čtvrti Předhradí, které ve své době tvořilo zřejmě nejvyšší bod celého pahorku. Na Willenbergově dřevozezu z roku 1593, nejvýznamnějším olomouckém předbělohorském ikonografickém prame-

ni, nacházíme biskupský palác zobrazený schematicky jako třípodlažní mohutnou obdélnou, nicméně poměrně úzkou, výškově se uplatňující budovu, završenou typickými renesančními atikovými štíty, představenými před sedlové střechy s věžičkami. Renesanční palác, ostatně ve hmotě dnešní stavby dochovaný z větší části dodnes, svými rozměry na Willenbergově vedutě dominuje okolní drobnější zástavbě kanovnických rezidencí a upoutává tak na sebe výraznou pozornost. Dosud nedošlo ke stavebnímu propojení se sousedícími rezidencemi, položenými jižně a severně, tak jak později můžeme palác najít na známém grafickém listu, zachycujícím požár Nové brány v roce 1675, tedy v době největších stavebních úprav biskupa Karla z Lichtensteinu-Castelkorna.

Dominance renesanční rezidence v urbanismu církevní zástavby olomouckého Předhradí byla Lichtensteinovou raně barokní přestavbou ještě zdůrazněna, když byly v roce 1667 vykoupěny pozemky před rezidencí a vytvořeno tak reprezentativní náměstí (Pavličková 2001, s. 51), doplněné posléze na severní straně výstavbou konsistoře. Bylo provedeno monumentální průčelí biskupského paláce s uliční frontou dlouhou 83 metrů, akcentované třemi symetricky rozloženými portály, datovanými

erbovními kartušemi s pamětními nápisy do let 1668 a 1669, s jen nevýrazně zdůrazněným středem, jehož portál akcentoval pohledovou osu Mariánskou ulicí od dnešního náměstí Republiky, navazujícího ve své době přímo na Novou bránu jako hlavní komunikační uzel mezi městem a Předhradím. (Slova „... A FUNDAMENTO EXTRU-XT...“, zdůrazněná na pamětních nápisech postranních erbů, nejsou patrně nadnesená. Severní křídlo rezidence s přílehlými částmi východního a západního křídla bylo vskutku vystavěno Karlem z Lichtensteinu od základů. Na jižní straně, rozložené kolem menšího z obou nádvoří, byla do palácové novostavby pojata samostatná starší, renesanční rezidence, tvořící dnes zadní křídlo této části arcibiskupského paláce).

Celkový raně barokní charakter palácových interiérů lze vzhledem k výrazným přestavbám v 19. století rekonstruovat už jen částečně. Významné stavební úpravy byly prováděny především v letech 1837–1853 podle návrhů arch. Antona Archeho za arcibiskupa Maximiliána Josefa Sommerau-Beckha. Tehdy došlo při budování nových reprezentativních sálů k výrazným dispozičním změnám interiérů a tím i ke zničení převážné části vnitřní štukové i malířské výzdoby. Další velké stavební úpravy proběhly po roce 1904 za arcibiskupa Fran-



17 Půdorys přízemí arcibiskupského paláce (František Zajíček, 2009).

tiška Bauera, kdy palác částečně vyhořel.

Složitá vnitřní dispozice, daná komplikovaným stavebním vývojem několika původně samostatných objektů, byla za Karla z Lichtensteinu dobudována vytvořením architektonických částí, tvořících novou podstatu rezidence. Renesanční arkády, propojující na západní straně nádvoří vjezd s přízemním sálem, byly při raně barokní přestavbě v jen málo pozměněné podobě zopakovány na severní straně nádvoří. Celé nově vybudované, poměrně úzké severní křídlo nad arkádami vytvořila dvoupatrová galerie s obrazárnou (rozdělení tohoto křídla na jednotlivé místnosti a vložení klasicistního schodiště je záležitostí některé z pozdějších stavebních úprav). Vnitřní sály byly bohatě doplněny náročnou štukovou výzdobou zřejmě z ruky Quirica Castellioho (zemř. 1679) s nástěnnými malbami Carpofofo Tencally (1623–1685) (dodnes je raně barokní štuková, resp. malířská výzdoba dochována pouze ve třech prostorách: v tzv. Andělském sále ve druhém podlaží zadního křídla hlavního objektu, v kapli a v jedné z menších místností jižního křídla). Monumentální schodiště ve středním traktu spolu s menším obslužným schodištěm v zadní části hlavní budovy sjednotily provozně poněkud nesourodý komplex jednotlivých křídel. Na východní straně nad řekou střední část zadního (zahradního) traktu rezidence vystupuje z hmoty celé stavby ve formě plochého rizalitu, což je jak reliktem stavby renesančního Thurzova paláce, tak dále zdůrazňuje pohledovou dominanci rezidence na této straně města. Před rokem 1675 byla na této straně z iniciativy biskupa posunuta linie hradební zdi, což spolu s rozsáhlým zvýšením terénu umožnilo vytvoření raně barokní zahrady

s kašnou a letohrádkem, jejímž významným pozůstatkem je dodnes existující, nicméně v kontextu souboru olomouckých barokních kašen prakticky neznámá kašna se sochou chlapce jedoucího na drakovi od neznámého autora, mající zřejmě souvislost jak s olomouckou kašnou Tritónů, tak s některými částmi původní výzdoby Květné zahrady v Kroměříži.

Hlavní význam olomouckého biskupského paláce v rámci rezidenční sítě olomouckých biskupů nespočíval v jeho obytné funkci, která byla naplňována spíše výjimečně, nýbrž ve funkci reprezentační. Náročně vystavěná olomoucká rezidence se stávala biskupovým obydlím pravidelně jen v období velkých církevních svátků (Pavličková 2001, s. 50–51). Reprezentativní

charakter však splňovala mírou svrchanou, což dokládají již záznamy z pera Lichtensteinových současníků. Polský král Jan III. Sobieski, který projížděl Olomoucí na své válečné cestě k Turky okupované Vídní v roce 1683, v dopise své manželce píše, že biskupská rezidence „by mohla stát uprostřed Říma“ (Simonides 1974, s. 181–182). Vzhledem k tomu, že některé jiné olomoucké reálie v jeho ryze soukromé korespondenci zdaleka tak příznivé hodnocení nezískaly, lze tato slova jednoho z velkých evropských kavalírů považovat vskutku za chválu nejvyšší.

51

Literatura: Hlobil – Michna – Togner 1984, s. 90–91; Kudělka 1996, s. 194; Pavličková 2001; Pavlíček 2009, s. 432–433.

18

PALÁC SALM-NEUBURGŮ

1679–1687 (přefasádováno 1728, zvýšení o třetí patro 1792)
Olomouc, Horní náměstí 371/1

Výraznou dominantou severní strany Horního náměstí je palác Salm-Neuburgů. Roku 1640 zakoupil zemský hejtman, královský komoří a zemský soudce Julius hrabě Salm-Neuburg (1600–1655) tři domy v severozápadním rohu Horního náměstí mezi ulicemi Riegrova a 28. října. Patrně záhy po odchodu Švédů roku 1650 a před svou smrtí v roce 1655, nechal hrabě tyto domy stavebně sjednotit. Výraznější stavební akce zde proběhla až za jeho syna Ferdinanda Julia (1650–1697), královského komořího a zemského soudce. S jistotou neznáme autora projektu radikální přestavby, ani ne-



18

víme, kdy přesně bylo započato s pracemi. Ze stížnosti olomouckého cechu kameníků ze září 1679 ale zjišťujeme, že se tehdy již naplno stavělo. Spor se týkal kroměřížského kameníka Theodora Seegera, který tehdy po svém zemřelém bratru Vavřinci převzal práci na novém vstupním portálu paláce. Takové pronikání cizích umělců do olomouckého prostředí bylo pro cech nepřijatelné a navíc tak byla porušena dohoda mezi místními a kroměřížskými kameníky z 3. června 1665 o hraničích působnosti.

S budováním paláce se tedy začalo nějakou dobu před rokem 1679, kdy byl hlavní portál již rozpracován. Za kameníka Seegera se tehdy přimluvil jeho kroměřížský pán olomoucký biskup Karel z Lichtensteinu-Castelkorna. Ten snad hraběti Seegera doporučil a nabízí se lákavá hypotéza, že mu doporučil i architektka, kterým by tak byl biskupem často zaměstnáván Giovanni Pietro Tencalla (1629–1702). Jeho angažování by bylo přiměřené významu hraběte Salm-Neuburga, který patřil mezi přední politiky země. Nakonec i forma sloupového portálu, jediného architektonického prvku průčelí dochovaného z této stavební etapy, má blízko portálům jiných Tencallových staveb. Dokončení této fáze výstavby spadá do roku 1687, kdy hrabě nechal na vlastní náklady zvednout a upravit dlažbu náměstí před svým domem.

Rozlehlá, původně třípodlažní budova tehdy tvořila samostatný blok, neboť na severu byla od další zástavby oddělena uličkou. Má čtyřkřídlou dispozici, tvořenou dvoutraktovými křídly s obytnými místnostmi do průčelí a chodbami do nádvoří. Fasáda do náměstí má osm okenních os, do Riegrovy ulice jedenáct a do ulice 28. října čtrnáct okenních os. Vynikajícím hlavním portálem, tvořeným dvojicí tří sdružených sloupů a polosloupů, se vstupovalo do vestibulu a odtud se pokračovalo dochovaným schodištěm s kamennou balustrádou do prvního patra. To snad neslo sochařskou výzdobu od Michaela Mandíka, který pro hraběte Salm-Neuburga v této době pracoval.

Po velkém požáru města roku 1709 byl poškozený palác opraven. Původní průčelí však zmizelo pod novou fasádou z roku 1728, kterou pro hraběnku Salm-Neuburgovou navrhl a vystavěl olomoucký stavitel Wolfgang Reich († 1730). Jednotlivé okenní osy hlavního průčelí do náměstí jsou odděleny pilastry a nároží jsou akcentována rustikovými lizénami. Originálně zdvojené suprafenestry oken prvního patra tvoří čtyři typy frontonů a štukové reliéfy s triumfální tematikou od neznámého sochaře. Vedle dvojice portrétů imperátorů jsou to různorodé válečné trofeje a štíty s expresivním Gorgoneionem a useknutými hlavami



19

nepřátelských Turků, nabodnutými na kopích. Krom úprav fasád musel Reich řešit také statiku stavby, ovlivněnou špatnými základy především v severní části domu. Zpevnil je zatlukáním pilotů po obvodu, ale poškodil přitom základy sousedního domu v Riegrově ulici. Přetrvávající potíže se statikou dokládá zřícení stáje v zadní části paláce roku 1764.

V roce 1791 dům koupil olomoucký zednický mistr Jan Freiwald, který realizoval – jistě podle svého návrhu – velkorysě, ale stylově nenáročně rozšíření paláce. Konec prací datuje letopočet 1792 na portále. Vystavěno bylo třetí patro, které v členění napojil na spodní partii fasád, pouze parapety nových oken dekoroval již neoklasicistními girlandami a přepracoval frontony i suprafenestry oken druhého patra. Freiwald chtěl těmito úpravami zvýšit lukrativnost objektu, ale přecenil své finanční možnosti i zájem o palác a roku 1801 se pro velké dluhy dostal do konkurzu. Tehdy byly po několikáté přepracovány fasády přízemí a jejich současný vzhled je výsledkem dalších novodobých úprav. Palác pak výrazně utrpěl požárem v roce 1906, kdy shořela mansardová šindelová střecha a byla nahrazena dnešní nevhodnou sedlovou střechou.

MP

Literatura: Kšir 1953; Togner 1977, s. 265; Hlobil – Michna – Togner 1984, s. 98; Pavlíček 2009a, s. 444.

19

PETRASCHŮV PALÁC

Před 1734

Olomouc, Horní náměstí 410/25

Dne 5. února 1725 koupila Anna Marie svobodná paní Petraschová, rozená von Beckerová dům na západní straně Horního náměstí. Získala jej za 2143 zl. od olomouckého radního a obchodníka se solí Stefana Ricciho, který pocházel z okolí Tridentu. Někdy po tomto datu, ale nejpozději do 7. května 1734, kdy dům zdědil její syn Josef Leopold svobodný pán Petrasch, se uskutečnila jeho pozdně barokní přestavba. Přízemí paláce dominuje monumentální portál s postavami atlantů, kteří vznikli v ateliéru sochaře Filipa Sattlera (1692–1738), stejně jako putti a rodový erb na římsce. Po stranách portálu byla původně dvě půlkruhově zakončená okna. Pískovcový obklad je novodobý, původně snad ale přízemí mělo štukovou rustiku. Okna prvního a druhého patra jsou završena bohatě tvarovanými frontony, blízkými typu oslího hřbetu. Suprafenestry vyplňují Sattlerovy štukové kartuše s Božím okem, lemované páskou. Čtvrté podlaží je tvořeno polopatrem s malými obdélnými okny. Poněkud nejasné je členění korunní římsy triglyfy a plošnými příložkami, které do ní přechází z nižšího patra. Nároží paláce jsou zdůrazněna rustikovými lizénami.

Vnitřní uspořádání paláce je z větší části definováno gotickou fází výstavby, v zad-

ním traktu pak renesančním rozšířením domu. Zásadním barokním zásahem za baronky Petraschové bylo vestavění nového reprezentativního schodiště do starší struktury. Ne jeho třech mezaninách se v nikách nachází celkem šest dvojic Sattlerových puttí s heraldickými figurami erbu rodu Petraschů a iniciálami Anny Marie i jejího syna Josefa Leopolda, které se objevují i v kovaných zábradlích schodiště. To v prvním patře ústilo k reprezentativnímu velkému sálu, který také vznikl při petraschovské přestavbě.

MP

Literatura: Elbelová 1997, s. 39–40; Michna 2000; Pavlíček 2009a, s. 444.

20

KANOVNICKÉ REZIDENCE

1660–1780

Olomouc

Soubor rezidenčních palácových staveb je soustředěn na olomoucké Předhradí, na náměstí Republiky a do Křížkovského, Wurmovy a Mariánské ulice. Počet kanovníků v kapitule vlivem různých událostí kolísal, na počátku 18. století se jejich počet ustálil na čtrnácti. Nejstarší části nečastěji čtyřkřídlých objektů byly postaveny v zadních částech stavebních parcel, z nichž některé mají v jádru dochovány i zbytky gotických a renesančních kanovnických domů. Parkán za těmito staršími křídly byl upraven na barokní kanovnické zahrady. Kolem mladších průčelních a bočních křídel vznikala obdélná nádvoří. Průčelí byla prolomena zaklenutými vjezdy, opatřenými monumentálními kamennými portály. Nad



20 Pohled do Křížkovského ulice s kanovnickou rezidencí (č. 4) a budovou proboštvství.

portály byl obvykle osazen znak biskupa Karla z Lichtensteinu-Castelkorna a erb stavebníka. Z kočárových remíz a stájí ve dvoře zůstala intaktně dochována kočárarna v kanovnické rezidenci v Křížkovského ulici č. 2. Součástí dispozice patrových rezidencí byly domácí prelátské kaple, z nichž se některé dochovaly. Raněbarokní nerozšířená dispozice s jedním zadním křídlem se vyskytuje pouze v kanovnickém domě v Křížkovského ulici č. 4. Uprázdňené rezidence byly přidělovány sídelním kanovníkům na různé dlouhou dobu. Kanovníci v ní trvale nesídlili, ale obsazovali je podle postupu ve svých digniturách. Kapitulní děkan, stojící v čele olomoucké kapituly, obýval rezidenci na někdejší olomouckém hradě. Druhý dignitář, kapitulní probošt měl svou rezidenci v Křížkovského ulici č. 8. U rezidencí se vžil jejich pojmenování po významných stavebnících, nebo byly označovány starým číslováním Předhradí.

Kanovnická rezidence čp. 422, *Residencia Salisburgiana*, na náměstí Republiky č. 3 byla postavena kanovníkem Jiřím Bedřichem hr. Salburgem (členem kapituly 1666–1692) v osmdesátých letech 17. století. Vstupní edikulový portál, se stlačenou archivoltou a volutovým klenákem, zdobí penízkový ornament. Hladké představené sloupy jsou opatřeny toskánskými hlavicemi, zdobenými akantem. Boltcové kartuše ve cviklech i hladké patky představených sloupů mají výrazné formální paralely s hlavním portálem proboštvství. Byly připisovány olomouckému kameníkovi Antonínu Kichlerovi. Obdobně komponovány jsou také erby stavebníků obou rezidencí. V přízemí rezidence jsou osazeny čtyři barokní kamenné portály s přímým nadpražím a ušima s kapkami. V jejím patře se dochovaly zbytky



20 Kanovnická rezidence v Křížkovského ulici 4.

štukové a freskové výzdoby. Při přestavbě rezidence ve druhé třetině 18. století je připomínán olomoucký stavitel Pavel Praschek.

Trojkrídla rezidence čp. 425, *U černé brány*, Křížkovského 2, dostala dnešní podobu za kanovníka Jana Karla Leopolda hr. ze Scherffenbergu ve druhé třetině 18. století. Autorem vstupního portálu s erbem stavebníka z roku 1766 byl Jan Michael Scherhauf. V rezidenci tvořené čtyřmi křídly je zachováno monumentální schodiště, valené klenby s lunetami a v patře fabinové stropy se štukovými zrcadly.

Rezidence čp. 502, *Residencia Dirriana*, Křížkovského 4, má starší gotické a renesanční jádro. Na vstupním průčelí se dvěma nárožními rizality je osazen raně barokní portál. Rezidence byla přestavěna kanovníkem Ondřejem Dirrém kolem roku 1660. Do středu zalamaného kladí je vytesán erb stavebníka Dirreho. Druhý erb biskupa Leopolda I. Viléma je zavěšen uprostřed rozeklaného segmentového frontonu. Na okrajích kladí portál datuje letopočet 16/60. Profilované ostění s ušima předstupuje dvěma pilastrům s patkami a římsovými hlavicemi. Příčně je hladkým překladem předěleno na vstup s nadsvětlíkem. Segmentový štít frontonu je zdoben dvěma k sobě obrácenými maskarony. Na římsu zalamaného kladí, nesoucího fronton, dosedají dvě piniové šišky. V tvarosloví portálu ještě doznívají starší manýristické vlivy. Na vysoké ohradní zdi s iluzivní domovní fasádou je osazen erb kanovníka Leopolda Wolfganga hr. Wildensteina, který rezidenci obýval v letech 1741–1747. Při následné rekonstrukci, realizované pro kanovníka Viléma Felixe hr. Roggendorfa, získaly některé z interiérů rokokovou štukovou výzdobu. Stavbu tehdy prováděl



20 Nádvoří kanovnícké rezidence v Křížkovského ulici 2 s kočárovnu.

olomoucký stavitel Antonín Morawitzer.

Čtyřkřídlá rezidence čp. 505, *Residentia Salmiana*, pojmenovaná podle kanovníka Julia hr. ze Salm-Reichenscheidu, má na průčelí, upraveném ve druhé čtvrtině 18. století, osazen erb biskupa Karla z Liechtensteinu-Castelkorna. Na východním dvorním křídle je umístěn znak kanovníka Otty Honoria Eckga s letopočtem 1737, vztahující se k rekonstrukci rezidence. Za jeho držení rezidence byla vymalována domácí kaple s arkýřem v západním dvorním křídle. Autorem maleb s námětem Věčeře v Emauzích, Apoteózou křesťanské víry a glorifikací čtyř sv. Janů byl v roce 1730 olomoucký malíř Petr Hochecker.

Čtyřkřídlá rezidence čp. 511, *Probošství*, Křížkovského 8, má na průčelí osazen raně barokní portál z poslední třetiny 17. století se znakem probošta Františka Ferdinanda Poppena, který dal palácovou budovu roku 1678 vystavět. Průjezd severozápadního křídla probošství rámuje zděný edikulový portál s rozeklaným trojúhelníkovým frontonem. Podle heraldického motivu osmicípé hvězdy ve cviklech vznikl za probošta Eliáše Františka Castella mezi léty 1659–1672. Východní křídlo probošství sloužilo jako stáje a kočárová remíza. V patře zadního křídla se nachází rozlehlý slavnostní sál. Na stěnách je vymalován dekorativními nástěnnými malbami, na stropě freskou Karla Františka Töppera (1682–1738), na již je zobrazena *Rodina perského krále Dávra III. před Alexandrem Velikým*. Scénu dal ve druhé polovině roku 1730 namalovat kapitulní děkan František Ferdinand Oedt.

Rezidence čp. 853, Mariánská 7, byla postavena po roce 1735 za kanovníka Václava Xavera sv. pána Freyenfelsu. Vstupní edikulový portál má nakoso představené kanelo-

vané pilasty s kompozitními hlavicemi a je v nadpraží zdoben plastikami dvou puttů, nesoucích erb stavebníka v zavíjené kartuši. Sochy puttů v supraporté portálu považují za pozdní dílo olomouckého sochaře Filipa Sattlera (1695–1738). Na třech fasádách nádvoří byly namalovány troje, později přemalované, figurálně zdobené hodiny, vzniklé ve druhé třetině 18. století.

Čtyřkřídlá rezidence čp. 513, Křížkovského 12, má zadní renesanční a přední barokní křídlo, postavené na počátku 18. století. Na průčelí, které je připisováno vídeňskému staviteli Oedtovi, vícekrát pracujícího pro rod Želeckých z Počenic, je osazen znak stavebníka kanovníka Jana Felixe Želeckého (kanovníkem 1701–1731). Domácí kapli v zadním křídle s freskami obsahujícími latinské mariánské invokace, dal ve druhé třetině 18. století vyzdobit kanovník Josef Antonín sv. pán Quentel. Rezidence čp. 588, *Residentia Pavlovskiana*, Křížkovského 14 má nepravidelnou trojkřídlou dispozici s renesančním jádrem z poslední třetiny 16. století, postaveným za kanovníka Pavlovského. V části interiérů jsou dochovány barokní malované trámové stropy. V polovině 18. století bylo upraveno vstupní průčelí.

Čtyřkřídlá rezidence čp. 526, *Residentia Schröffliana*, Wurmova 13, má v zadním křídle renesanční a gotické jádro s arkýřovou kaplí. Průčelní křídlo a boční křídla s raně barokními štukovými stropy vznikly kolem roku 1680 za kanovníka Ferdinanda sv. pána Schröffela ze Schröffenheimu. Ve druhé třetině 18. století byly upraveny některé interiéry v patře s rokokovými štukovými stropy, v průčelním křídle datované erbem kanovníka Jana Josefa Podstatského. Na stropě sálu, s monogramem

kanovníka Františka Řehoře Gianniho, jsou vymodelovány zlatené medailony s alegoriemi kardinálních ctností. Vstupní portál na průčelí se segmentovým frontonem má zalamovanou římsu, dosedající na zalamované kladí, které nesou představené toskánské sloupy. Ostění se stlačenou archivoltoou je zdobeno pletencem, cvikly jsou diamantově bosovány. Na kladí je zavěšena kartuše s erbem stavebníka. Součástí kompozice je zdůraznění ostění okna nad portálem volutovými křídly. Podle pamětní desky v průjezdu byla přestavba rezidence zahájena 24. dubna 1679. Protože na podzim téhož roku Kichler předčasně zemřel byl portál asi dokončen jeho dílenskými spolupracovníky.

Čtyřkřídlá rezidence čp. 537, Wurmova 11, s renesančním jádrem a barokním schodištěm v zadním křídle, má raně barokní průčelní křídlo s vjezdovým bosovaným portálem a znakem některého z kanovníků Liechtensteinského rodu. Další z identických erbů rodu, patřící ale patrně jinému z kanovníků, je zavěšen nad vstupem do zadního křídla. V bočním křídle byla vybudována barokní kočárovna se stájí. Pro kanovníka Kašpara Florentina Glandorfa upravoval rezidenci v první polovině 18. století olomoucký stavitel Wolfgang Reich a po jeho smrti Matyáš Kniebandl.

Rezidence čp. 577, Wurmova 7, má rovněž čtyřkřídlou dispozici. Základní kámen k rekonstrukci rezidence byl položen za kanovníka Františka Antonína hraběte Losensteina v roce 1681. Průčelní křídlo s vysokým pilastrovým řádem a atikou bylo společně s bočními křídly stavebně dokončeno roku 1705, za kanovníka Františka Julia hr. Braidy. V nice na pravém nároží průčelí je osazena socha sv. Jana Nepomuckého, patrně z dílny Davida Zürna. Zadní křídlo s arkádami obsahuje raně barokní křídlo z doby kolem roku 1681. V poslední čtvrtině 17. století vznikl také portál v pravém bočním křídle. Má rovné nadpraží a zalamovanou oběžnou profilaci ostění s ušima a kapkami. Okraje nadpraží jsou zvýrazněny diamantovými bosami. Podle obdobně koncipovaných portálků na zámku v Plumlově, které jsou autorsky doloženy, lze vznik portálu spojit s olomouckým kameníkem Václavem Schüllerem. Domácí kaple sv. Kříže, s rokokovými figurálními a iluzivními malbami, vznikla podle erbu mezi lety 1745–1752, kdy rezidenci držel kanovník Leopold hr. Eckg. Slavnostní sál v patře pokrývají rokokové nástěnné malby s alegoriemi čtyř ročních období.

Kanovnícká rezidence čp. 588, *Residentia Orlickiana*, Wurmova 5, má v jádru gotické a renesanční dvorní křídlo. Znak raně barokního stavebníka Karla Julia Orlika

sv. pána z Laziska a kardinála Františka z Dietrichsteinu jsou osazeny na levém bočním křídle. Ohradní zeď s kamenným portálem a iluzivní fasádou, uzavírající na západě obdélné nádvoří, vznikla roku 1751, kdy rezidenci obýval kanovník František hr. Sereneyi.

LM

Literatura: Mlčák – Šimáčková 1990; Jasioková 1993; Mlčák 2001d.

21

KAPITULNÍ DĚKANSTVÍ MELCHIOR THONECK – ANTONÍN MORAWITZER

1650–1658, 1682, 1748–1751
Olomouc, Václavské náměstí 3

Rezidence kapitulního děkana na zaniklém olomouckém hradě byla za třicetileté války velmi těžce poničena. S její obnovou začal kapitulní děkan Sorina, rytíř z Mantovy (1650–1658). Na kapitulním děkanství ho připomíná pamětní deska na stěně zaniklého hypocausta a druhotně osazený znak nad vjezdem do hospodářského dvora. Po Sorinově raně barokní obnově bylo děkanství v poměrně dobrém stavebním stavu, stavební komise roku 1677 neshledala v budově jinou závadu, než poškozený střešní žlab u krbového komína. V další přestavbě kapitulního děkanství, mající už za cíl také jeho rozšíření, pokračovali kapitulní děkani Jan František sv. pán Poppen (1673–1689) a Jan Bedřich sv. pán Breiner (1689–1694). Patrně už za děkana Poppena bylo děkanství rozšířeno o jednotraktové západní křídlo. Dokládá to osově umístěný raně barokní portál se znakem stavebníka. Stavbu zřejmě prováděl olomoucký stavitel Melchior Thoneck. Nepřímo to vyplývá ze žádosti kanovníka hraběte Salburga k městské radě ze dne 2. srpna 1682, v níž je Thoneck zmíněn jako stavitel, tehdy provádějící stavební práce na kapitulním děkanství. V Olomouci je poprvé připomínán v roce 1663, naposledy v roce 1683, kdy pracoval na stavbě bastionu u Sladového mlýna.

Jednotraktové západní křídlo bylo ve své severní části v celé šíři podsklepeno hloubkově orientovaným sklepem, vyzděným z lomového kamene a zaklenutým valenou klenbou. Suterén byl odvětráván šachtovými okny směrem do sousedního hospodářského dvora i do nádvoří kapitulního děkanství. Sklep byl přístupný strýmým přímým schodištěm. Ve vstupu do sklepa bylo osazeno jednoduché raně barokní kamenné ostění. Přízemí západního křídla bylo zaklenuto křížovými hřebínkovými klenbami. Jeho jižní část, vlevo od

vstupu, původně vyplňoval menší sálový prostor o čtyřech klenebních polích, sklenutých na obdélný středový cihelný pilíř. V jižní části západního křídla se nacházely dva příčné orientované prostory, které byly dodatečně upraveny na jednu místnost a průjezd do hospodářského dvora. Mají shodnou klenební konstrukci a jsou směrem do čestného dvora opatřeny segmentovými klenebními oblouky. O dodatečném vložení dělicí příčky svědčí její neprovázání s obvodovým zdíkem, způsob vyzdění i souvislá spára pod klenbou.

Původní stav této části západního křídla naznačuje, že zde mohla být situována raně barokní kočárová remíza, která byla zřejmě nejstarší zjištěnou kočárovnu na kapitulním děkanství. Po výstavbě severní části hospodářského dvora byla kočárová remíza na čas přemístěna do jeho severozápadního nároží, kde je doložena odkrytím tří obloukem ukončených vjezdů s nákolníky. Polovina zaniklé raně barokní kočárové remízy byla později upravena na průjezd, používaný k pohodlnému nástupu do přistavených kočárů. V polovině 18. století byla remíza s kočárovými boxy zřízena v přízemí nově postaveného východního křídla při okrouhlé věži.

Jednotraktové západní křídlo bylo směrem do hospodářského dvora opatřeno lehkou otevřenou dřevěnou pavlačí. Její existenci připomíná kamenné ostění topeňště, osazené v patře. Na jihu bylo raně barokní západní křídlo ukončeno štítovým průčelím, které zaniklo při mladší barokní schodištní přístavbě. Dodatečné prodloužení křídla dokládá souvislá spára ve zdivu, zbytky konstrukcí v půdním prostoru a zejména fragment raně barokní kvádrové nárožní bosáže, průzkumem zjištěné v pod-

koví krátkého arkádového křídla hospodářského dvora.

Značná část raně barokních konstrukcí a architektonických článků ze všech tří etap přestavby kapitulního děkanství zanikla při následných stavebních úpravách, provedených zejména kolem poloviny 18. století a ve druhé třetině 19. století. Z původních raně barokních stropů patra se dochovaly pouze fragmenty dvou oběžných říms v půdním prostoru při hlavním schodišti v severním křídle. Součástí jedné z říms jsou fragmenty štukové výzdoby z panopliálními motivy, které zjevně odrážejí aktuální turecké ohrožení v poslední třetině 17. století.

Mnoho manýristických a raně barokních architektonických článků bylo nalezeno při archeologickém a stavebně historickém průzkumu. Patří k nim také klenák s latinským nápisem „VIRESCI / VULNERI / VIR-TUS“ (*Ctnost vzrůstá utrpením*), fragment kladí portálu s nápisem: „... IMP. FERD. IV. ROM. REGI. HV.. / P.. ECCL. CATH. DEC.“ a bílá mramorová deska s erbem kapitulního děkana Filipa Bedřicha Breinera sv. pána na Stubingu a Rabensteinu (1613–1638). Barokní erb mladšího člena rodu, vytesaný i se srdčím štítkem z maletinského pískovce, je zavěšen na zadní straně vjezdového portálu do hospodářského dvora.

Během první poloviny 18. století se v obnoveném a stabilizovaném děkanství rozsáhlejší rekonstrukce neprováděly. Stavební práce se soustředily na dostavbu hospodářského dvora, drobnější doplňování interiérů a úpravy v okrasné zahradě kapitulního děkanství, která patřila ve městě k nejvýznamnějším. Do barokní podoby děkanství znovu významněji zasáhl až kapitulní děkan Kašpar Florentibus sv. pán



21

Glandorf (1748–1751). Před jeho nástupem na děkanství budovu delší dobu obýval arcijáhen Jan Matyáš hrabě Thurn a její údržbu tak zanedbal, že kapitula musela v roce 1747 nařídít komisionelní šetření za účelem zajištění neodkladných stavebních oprav. Kapitulní děkan Glandorf se patrně podílel na formulování ikonografie štukové a malířské výzdoby kapitulního děkanství, orientované na antickou mytologii.

Stavební práce na kapitulním děkanství probíhaly v letech 1748–1752. Podle dochovaného vyúčtování se na něm podíleli převážně místní řemeslníci. Zednické práce řídil olomoucký zednický mistr Antonín Morawitzer, kamenické prováděl Jan Ignác Rokytzky. Z dalších řemeslníků, pracujících pro kapitulního děkana Glandorfa, jsou úcty připomínáni truhlář Jan Jakub Weber (měšťanem 1737), zámečník Jan Michael Platz (měšťanem 1739), Kateřina, vdova po zvonáři Obergovi (měšťanem 1727), tesař Baltasar Öttinger (měšťanem 1717), mědikovec Jakub Wiesner (měšťanem 1719), klempíř a zámečník Vavřinec Weiniger (měšťanem 1743) a sklenář Jan Vendelín Leienecker (měšťanem 1723). Z malířů je uváděn Simon, který je patrně totožný z olomouckým malířem a pozlacovačem Christianem Gottliebem Simonem, pocházejícím z Damen v Sasku.

Na kapitulním děkanství podal Jan Ignác Rokytzky v roce 1749 vyúčtování za 13 postaventů k novému křídlu, sokly k 10 pilířům arkády, portál do zahrady před rezidencí, dva portály do kůlen v novém křídle a nové ostění v rezidenci u malých schodů. V roce 1750 vydláždil břidlicí arkádu a na chodbě položil hlazenou kamennou dlažbu. Zhotovil také dva kamenné odtokové žlaby, soklovou římsu dlouhou 53 stop z bílého kamene a k šesti krbům dodal dlažbu z břidlice a z bílého mramoru. Na bránu kočárové remízy vytesal ozdobné koule a za 301 zlatých zhotovil portál do rezidence. Pro byt pacholka dodal dveřní ostění, tři postamenty a ostění topeniště. V roce 1751 přidal 4 nové stupně k hlavnímu schodišti v rezidenci a horní podestu vydláždil břidlicovými a mramorovými deskami. Zhotovil také dva obelisky na nové štítové průčelí západního křídla. Celkový rozpočet na zmíněné kamenické práce činil 1258 zlatých 39 krejcarů.

Chronologii stavebních prací, během nichž byla rezidence velkoryse upravena na reprezentativní palácovou stavbu, dokládají i dva průzkumem zjištěné zápisy se jmény na stavbě tehdy pracujících řemeslníků. První z nich se nachází na mohutném trámu pod stropní konstrukcí v přízemní místnosti severozápadního nároží: „*Jacobus Maticzka Murarius / 1751 die 21 April*“. Druhý nápis je zachován na štukové oběžné římse

zaniklého stropu v podkroví. Signatura „*Antonius Jaschke 1752*“ je umístěna na fragmentu staršího raně barokního štukového stropu, dochovaného v půdním prostoru nad novou barokní klenbou.

Za barokní přestavby vzniklo východní křídlo s novou kočárovou remízou. Bylo od základů postaveno na místě zaniklé středověké stavby, jejíž základy jsou prezentovány v nově vzniklém suterénu. V přízemí novostavby byla vybudována kočárová remíza se třemi vozovými boxy, uzavřenými obloukově ukončenými vjezdů. Kromě vjezdů bylo možné do kočárové remízy vstoupit také dvěma vstupy opatřenými kamennými portály, které prolamují západní stěnu. Přední vstup propojoval kočárovou remízu s nově vloženým točným schodištěm z patra do suterénu, zadní ústil do dalšího nového vřetenového schodiště, stoupajícího až do půdního prostoru.

Velkými úpravami prošlo patro západního a severního křídla. V patře západního křídla vznikly reprezentativní sálové prostory s krby, umělými mramory na stěnách a okenních špaletách, kazetovými dveřmi, bohatou štukovou a malířskou výzdobou a dekorativními, částečně intarzovanými dřevěnými podlahami. Západní křídlo bylo směrem k jihu prodlouženo o jednu okenní osu a opatřeno novým barokním štítem. Ke štítovému průčelí byl přistavěn obloukově zakřivený přízemní objekt s valbovou střechou, který sloužil jako vrátnice. Nově vybudovaný prostorný slavnostní sál, v 19. století upravený na sál „Erbovní“, byl zpřístupněn zalomeným schodištěm. Na stěnách a na stropě měl dekorativní rokokovou výzdobu a jeho štuková výzdoba byla zlacena a polychromována.

V podobném stylu bylo upraveno patro severního křídla, jeho malířská a štuková výzdoba se ale dochovala jen z části. Rekonstruováno bylo schodiště do patra s podestou, předsíň i obě z ní přístupné místnosti. V místnosti vlevo od předsíně zůstala zachována štuková výzdoba na stěnách a umělé mramory v okenních špaletách. V místnosti na protilehlé straně byly sondami odkryty zbytky nástěnných maleb s motivem vedut. Dekorativními malbami byly zdobeny i dva prostory, které na tuto místnost, v 19. století upravenou na jídelnu, navazovaly. Malířsky byla vyzdobena nově zaklenutá místnost s kamenným polychromovaným portálem, obrácená na sever. Podle typu ostění, masivních dveřních závěsů a druhotného zaklenuí z roku 1752 šlo o dobře zabezpečený prostor, patrně plnící funkci trezorové místnosti. Klenbu datuje nápis na oběžné římse staršího raně barokního zastropení, jehož fragmenty se nacházejí v půdním prostoru nad ní. Druhým malbami zdobeným prostorem byla malá průchozí místnost se

schodištěm na půdu, sloužící zřejmě jako kabinet s tajným průchodem.

Barokní dispozice patra východního křídla nad kočárovou remízou zanikla při následné historizující přestavbě. Podle zbytku zachycených konstrukcí byla nejspíše dvoutraktová. Z chodby východního křídla byla přístupná domácí prelátská kaple sv. Barbory, vybudovaná v okrouhlé věži. Románská obytná věž byla při barokní přestavbě v letech 1749–1751 přepatrována a zaklenuta třemi kopulovými cihelnými klenbami, v horním podlaží s lucernou. Stěny kaple byly prolomeny kasulovými okny, věž završena bání s měděnou krytinou. Pozdně barokní podobu s rokokovými dekorativními motivy dostala i fasáda na lodžii.

Mimořádná pozornost byla stavebníkem věnována ikonografii výzdoby interiéru, z níž se dochovala nejuceleněji figurální štukatura. Pokrývá stropy čtyř sálů a jedné obytné místnosti i s přílehlou částí chodby, v patře západního a severního křídla rezidence. Podle typologie užitých námětů z antické mytologie je zřejmé, že její koncepce vycházela z předem vypracovaného ikonografického programu, který konvenoval kulturní a duchovní orientaci stavebníka a prokazoval jeho dobrou znalost dobových osvíceneckých myšlenkových proudů. V dochované štukové výzdobě, s výraznou solární symbolikou, se nevyskytuje žádný z obvyklých symbolů běžné barokní křesťanské ikonografie. Světelně akcentované interiéry jsou provázány jasnou slohovou koncepcí, oživenou příznačnými akcenty rokoka i barokního klasicismu. V olomouckém kontextu barokních církevních objektů vyznívají zvláště zajímavě některé expresivněji laděné motivy a decentně zastřené erotické přízvuky. Plastickou výzdobu stropu a stěn největšího ze sálů doplňovala kvalitní malířská polychromie, zalíčená a překrytá při historizující rekonstrukci rezidence ve druhé polovině 19. století.

Ikonografie sálů západního křídla byla svázána symbolikou čtyř živlů. Vodu symbolizovala říše boha Neptuna, Vzduch nebeská říše nejvyššího boha Jupitera, Oheň bůh války Mars a Zemi personifikace čtyř ročních období s oslavou pozemského života. V severním křídle byla figurálními štuky zdobena místnost za lodžii a k ní přiléhající část chodby. Tato plastická výzdoba patří k nejranějším olomouckým dokladům vlivů akademicky orientovaného vídeňského klasicismu, jejíž význam zvyšuje zajímavá ikonografie s antickými mytologickými motivy. Je spojena s osvíceneckým kulturním prostředím vzdělaného kapitulního děkana Kašpara Florentina Glandorfa a zřejmě nepřímo souvisí s autorským

okruhem pracujícím na výzdobě interiéru poutního kostela v Dubu nad Moravou.

Kolem poloviny 18. století byl znovu upravován také suterén pod goticko-renesančním palácem. Gotické sklepy byly výrazně prohloubeny. Tyto úpravy zřejmě souvisely s přestavbou Olomouce na hlavní říšskou hraniční pevnost v letech 1742–1757, realizovanou podle systému francouzského vojenského stavitele Sebastiena Vaubena. Kapitulnímu děkanství byla v obraně města ponechána důležitá strategická pozice, nacházející se v blízkosti Loccatelliho bastionu. V roce 1758 byl v rezidenci na příkaz pevnostního velitele zřízen výčep vína pro vojsko, které bylo šenkováno máz za 6 krejcarů.

Po komplexní rekonstrukci slouží budovy bávalé rezidence od roku 2006 potřebám Arcidiecézního muzea Olomouc.

LM

Prameny: ZAOpO, fondy AO, MCO, ACO, ÚŘAS. Literatura: Mlčák 2001b; Mlčák 2001–2002; Mlčák 2003; Mlčák 2008.

22

MĚŠŤANSKÝ DŮM

Kolem poloviny 18. století
Olomouc, Kačení 8 (č. p. 298)

Typický příklad drobného pozdně barokního měšťanského domu. V roce 1655 zde byla zmiňována pustá středověká parcela, na níž se posléze vystavěla pravděpodobně přízemní budova. Když kolem poloviny 18. století vzniklo další patro, cena objektu vzrostla o sto procent.

Vnitřní dispozice je dvoutraktová s levým komunikačním traktem. Sklep i přízemí vrcholí v cihelné, pozdně barokní valené klenbě, vylehčené párovými trojúhelnými lunetami a v prostoru vstupní předsíně tvořeně stlačeným obloukem. V patře byly osazeny profilované trámové stropy se záklopovými deskami. Sedlovou střechu s dochovanou středověkou orientací směrem do ulice zakrývá rovné půdní polopatro. Fasádu člení profilovaná kordonová římsa, okna i vstupní dveře zvýrazňují jednoduché štukové šambrány, opatřené u okenních otvorů patra parapetními a nadokenními římsami.

JM

Literatura: Olomouc, blok 35, Kačení 8/298, in Libal 1969, nestr.; Spáčil 2007, I, s. 431–432.



22

23

MĚŠŤANSKÝ DŮM

1690, 1764–1775
Olomouc, Panská 2 (č. p. 174)

Pravovárečný nárožní měšťanský dům, jenž byl ve druhé polovině 16. století přestavěn na dvoupatrový objekt palácového charakteru, nazývaný „Peterswaldský“. Během švédské okupace byl pravděpodobně velmi poničen, neboť se ještě roku 1662 uvádí coby majetek svobodného pána



23

z Buchlova jako pustý, s velkým množstvím rumiska. O dvanáct let později se údajně nacházel v havarijním stavu. Roku 1690 z důvodu neplacení daní nemovitost připadla městu, které na místě vybuodovalo vrcholně barokní stavbu o trojtraktové dispozici. Při výstavbě vzniklo dodnes dochované barokní průčelí, do něhož byl zakomponován starší nárožní arkýř. Dům posléze koupil císařský plukovník Jan Jiří Hofmann rytíř z Kochersbergu na Konicí. Při velkém požáru města roku 1709 vyhořel. Mezi lety 1764 a 1775 se cena objektu zdvojnásobila. Tehdy zřejmě vzniklo vřetenové schodiště do pater s nikami osazenými sochami sv. Floriána, sv. Jana Sarkandera a P. Marie, v patrech pak bohatě profilovaná štuková zrcadla. Mansardová střecha s osovým vikýřem završeným trojúhelným štítem zanikla v roce 1912. Dům má dodnes zachováno raně barokní průčelí s osovým kamenným portálem. Patra původně horizontálně členila jednoduchá římsa, okna lemovaly vpadlé štukové šambrány s uchy a kapkami a chránily nadokenní římsy; sružený dvousóý okenní otvor nad portálem má střední sloupek zdobený takzvaným penízkovým motivem, ve druhém patře se poté na stejném místě nachází pletenec. Zdvojené, bosáží přepásané pilastry portálu vynášejí kladí se segmentovým štítem, po stranách s vysazenou profilací. V tympanonu nacházíme reliéfní výzdobu. JM

Literatura: Olomouc, blok 7, náměstí Rudé armády 14/174, in Libal 1969, nestr.; Nather 2007, s. 255–256.



24

24

MĚŠTANSKÝ DŮM

1678, po 1755
Olomouc, Dolní náměstí 23 (č. p. 165)

Měštanský dům postavený na dvou parcelách ze 13. století prodělal ve třetí čtvrtině 16. století razantní renesanční přestavbu, při níž se zdvojnásobila cena. V té době vznikl patrový zadní trakt. Roku 1613 byl tento opět výrazně zhodnocený objekt prodán šlechtici Michálu z Hrádku a na Bílé Lhotě. V letech 1635 až 1661 zde nacházeli provizorní ubytování kapucíni. Po jejich odchodu se dům zřejmě nevyužíval, neboť jej v roce 1678 jako pobožený kupuje vicenotář Jan František Walchovský z Walchenheimu. Brzy se dočkal obnovy, ale roku 1709 vyhořel. Posléze byl za Sedlnických z Chotic v krátké době postaven znovu, v honosnější podobě. Dochoval se dvoupatrový dům s atikovým polopatrem. Dispoziční členění vychází ze středověkého zdiva, stlačené valené klenby v přízemí jsou vylhčeny trojúhelnými a koutovými lunetami, schodiště do patra v zadní části domu prosvětluje okno do dvora ve tvaru kobyllí hlavy s dřevěným kuželkovým zábradlím. Bydlela tu nobilita města: císařský výběrčí solní dávky a masného krejcaru Josef Ludvík Piller z Pillersdorfu, císařský rada Antonín Josef Sauer, olomoucký krajský hejtmán František Fortunát Miniati zvaný pán von Campoli a hraběnka z Hodic. V roce 1755 podnikl obchodník se sukrem Ignác František von Novak pozdně barokní přestavbu domu, při níž se zvedla cena o jednu třetinu. Do této doby datujeme pozdně barokní štukové stropy s personifikací jara a podzimu. Stěny předních místností patra byly pojednány celoplošnou ornamentální malbou, z níž se zachovalo pouhé torzo. Posléze v domě bydlel královský rychtář Arnošt Antonín von Istler. Pozdně barokní fasáda členěná vysokým sloupovým řádem byla v roce 1904 částečně upravena v secesním stylu, autentickým vzezřením dodnes disponuje průčelí do uli-

ce Kapucínskě, na dvorní straně najdeme dvě patrové otevřené arkády s dochovanou profilovanou korunní římsou. V roce 1929 proběhly devastující interiérové úpravy.

JM

Literatura: Olomouc, blok 9, náměstí Rudé armády, in Libal 1969, nestr.; Spáčil 2007, I, s. 244–245.

25

MĚŠTANSKÝ DŮM

17. až 18. století
Olomouc, 8. května 8 (č. p. 450)

Dům vznikl spojením dvou renesančních objektů těsně před rokem 1606, kdy se jeho majitelem stal Bohuslav Kokorský z Kokor a Laškova. Roku 1641 objekt přešel do rukou Ludvíka Tharouka von Tarolda, soudce biskupského lenního dvora, chvíli jej vlastnili Valdštejnové a roku 1707 byl za nízkou cenu prodán Dietrichsteinem. Po třiceti letech vzrostla cena budovy na dvojnásobek. Poté dům patřil F. Alžbětě Lichnovské z Voštic, následně Emanueli svobodnému pánu Závishi, hejtmanu přerovského a olomouckého kraje. Cena domu průběžně rostla až do roku 1803. V domě se dochovaly barokní klenby ve sklepě a přízemí s raně barokní dispozicí částečně využívající původní gotické a renesanční konstrukce. V levém zadním křídle bylo dodatečně vloženo pozdně barokní točité schodiště s konchovými nikami pro sochy, pravděpodobně se také přistavělo druhé patro. Průčelí bylo sjednoceno v pozdním baroku. Přízemí je novodobé, od pater oddělené zjednodušenou kordonovou římsou. Šestiosá patra jsou v nárožích sevřena



25–26

bosáží. Okna prvního patra jsou posazena na společnou římsu, lemuje je profilovaná šambrána s uchy, kapkami a klenákem v ose překladu. V horním podlaží okenní otvory disponují jednoduchou římsou nesoucí volutovými konzolami.

JM

Literatura: Olomouc, blok 24, ulice 8. května 8/450, in Libal 1969, nestr.; Spáčil 2007, II, s. 73–74.

26

MĚŠTANSKÝ DŮM

1660, 1674, před 1730, před 1770, 1813
Olomouc, 8. května 35 (č. p. 498)

Pravověrečný měštanský dům, který byl v roce 1645 v městských knihách veden jako pobožený a pustý. Dodnes jsou zde zachovány gotické sklepy s renesančními klenbami. Roku 1660 na těchto základech vyrostl patrový dům s půdním polopatrem; dispozičně šlo o dvoutrakt, přízemí se zaklenulo valenými křížovými klenbami zakotvenými do širokých pasů, patro mělo profilované trámové stropy. Roku 1674 dům prodělal za Jana Štěpána Bauera další úpravu. V letech 1682 až 1780 patřil hrabatům Witten – Adlerovým. V roce 1709 byl postižen požárem. Kolem roku 1730 se cena ztrojnásobila, patrně díky adaptaci interiéru (výstavbě zadní patrové schodišťové síně zaklenuté nepravidelnou klášterní klenbou) a rozšíření objektu o křídla vytvářející čtvercové nádvoří. Kolem roku 1770 hodnota znovu trojnásobně stoupla jako důsledek dostavby všech tří dvorních křídel a jejich navýšení o patro. Pozdně barokní fasáda, v patrech členěna vysokým pilastrovým řádem na čtyři pravi-

delné okenní osy, byla v roce 1813 upravena v klasicistním stylu.

JM

Literatura: Olomouc, blok 24, ulice 8. května 35/498, in Libal 1969, nestr.; Spáčil 2007, II, s. 137–140.

27

MĚŠTANSKÝ DŮM

Před 1718, 1779
Olomouc, 8. května 37 (č. p. 497)

Pravověrečný měštanský dům, o němž víme, že byl v renesanci přestaven. V roce 1607 jej zakoupil zemský medikus Markrabství moravského Jan Leader. Roku 1612 se stává majitelem podkomoří Karel Haugwic z Biskupic, avšak již v roce 1624 mu byl dům konfiskován. V průběhu třicetileté války byl dům zničen a ještě v roce 1660 se zde uvádělo pusté místo. Roku 1709 dům vyhořel. Do roku 1718 byl dům znovu vystavěn, přízemí se zaklenulo výšečnými segmentovými klenbami s využitím dochovaných křížových kleneb. Směrem do dvora byl objekt rozšířen o dvě křídla. Roku 1799 proběhla vrcholně barokní přestavba, z níž se dochovaly uliční fasády s portálem a některá nástropní zrcadla s fragmenty nástěnné malby. Fasády přízemí jsou bosované, novodobé, oddělené od dalších podlaží kordonovou římsou. Patra jsou sjednocena nárožní bosáží. Okna jsou opatřena profilovanými štukovými rámy – v prvním patře s trojúhelnými štíty posazenými na volutové konzolky, doplněnými mušlemi a palmovým listím, ve druhém se zvýrazněnými uchy. Profilované ostění vchodu s polokruhovým záklenkem vrcholí ve volutě, jejíž závitnice propojuje feston. Vnější rám tohoto portálu tvoří nakoso postavené pilastry s korintskými hlavicemi, které vynášejí konvex-konkávne tvarovanou sestavu kladí. Cvikly pokrývá úponkový reliéf.

JM

Literatura: Olomouc, blok 24, ulice 8. května 37/497, in Libal 1969, nestr.; Spáčil 2007, II, s. 136–137.

28

MĚŠTANSKÝ DŮM

1732
Olomouc, Pavelčákova 1 (č. p. 21)

Na místě dvou renesančních domů byl pravděpodobně v roce 1732 postaven jeden barokní objekt (datovaný dochovanou kamennou deskou s reliéfem Krista na kříži). Další přestavby datujeme do začátku druhé



28

poloviny 18. století, drobné úpravy lze zaznamenat v klasicismu. V druhé polovině 19. století bylo vybudováno a později nadstavěno křídlo do ulice u kasemat. Roku 1914 dům vyhořel, poté obdržel nové krovy a střechu.

Jde o trojkřídlý třípatrový nárožní dům s dispozičním řešením ve formě hloubkového trojtraktu se středním průjezdem do dvora, zaklenutým barokní stlačenou valenou klenbou, vylhčenu trojúhelnými párovými lunetami. Jednoramenné schodiště v patrech ústí do střední haly, spojené s ním arkádami. V patře jsou dochovány vysoké fabionové stropy dosedající na profilovanou římsu. Fasáda se svým horizontálním členěním jednotlivých pater přibližuje typologii raně barokních průčelí. V přízemí se u hlavního vstupu nachází kamenný portál se stlačeným záklenkem, rámovaný dvěma předstupujícími toskánskými sloupky.

JM

Literatura: Olomouc, blok 18, Pavelčákova 21/1, in Libal 1969, nestr.; Spáčil 2007, I, s. 23–26.



29

29

STAVOVSKÁ AKADEMIE JAN JAKUB KNIEBANDL

1725–1730
Olomouc, Křížkovského ulice

Příklad institucionálního zemsko-stavovského patronátu v barokní Olomouci dobře ukazuje budova Stavovské akademie, jejíž povaze odpovídá i její utilitární architektonická podoba. Po vzoru Dolnorakouské stavovské akademie ve Vídni (1663) dal roku 1724 hejtmán olomouckého kraje František Michale Šubíř svobodný pán z Chobyně podnět zemským stavům ke zřízení podobné instituce i v Olomouci. Jejím cílem bylo vytvořit prostředí pro prakticky a „technicky“ orientovanou výuku než tu, kterou nabízela jezuitská akademie. Jejím předmětem bylo „inženýrské umění“ (matematika, geometrie, stavitelství), ale i práva, jízda na koni, šerm a tanec. Tento koncept byl schválen císařským reskriptem 26. 3. 1725. Díky štědré donaci nejvyššího zemského sudího Leopolda hraběte Saka z Bohuňovic, Šubířova švagra, mohla být výuka zahájena již následující rok. Pro tento účel postavil zdejší stavitel a zedník Jan Jakub Kniebandl (1670–1730) jednoduchou obdélnou a dvoupatřížní budovu, která odpovídala pragmatickému konceptu celé instituce. Stavbu kryje dlouhá valbová střecha s hodnotným pozdně barokním krovem. Fasády stavby jsou členěny velkorysými lizénovými rámci a náročnější detail poskytují pouze štukové šambrány a suprafenestry některých oken (tato západní část je považována za přístavbu z doby po roce 1741, kdy stavbu převzal erár, Kšír 1964, s. 302). Plošným a puristicky dekora-



30 Hlavní (severní) průčelí zbrojnice.

tivním členěním fasád naznačuje budova akademie „jednotný dobový styl“, který začal převládat od poloviny 18. století a předjímal svým uniformním planimetristem centrálně řízenou architekturu osvěcenského (Kroupa 2001b, s. 19–21). Vnitřní uspořádání budovy bylo výrazně pozmeněno již v 18. století, zejména když byla v roce 1771 adaptována na dělostřelecká kasárna, ale degradačně také před rokem 1899.

Literatura: Kšir 1964; Hlobil – Michna – Tagner 1984, s. 99; Kovářová 2009, s. 417–418; Pavlíček 2009a, s. 444.

30

TEREZIÁNSKÁ ZBROJNICE

1768–1771

Olomouc, Biskupské náměstí

Byla postavena v letech 1768–1771 na Předhradí vedle biskupského paláce na místě jedenácti bývalých vikářských domů a jízdárny Stavovské akademie, které byly pro tento účel zbořeny. Její základní kámen byl položen 18. dubna 1768 za účasti velitele olomoucké pevnosti, polního zbrojmistra Claude – Hyacinthe – Henri Fouchera



30 Nádvoří zbrojnice, pohled od severu.

barona de Bretton. Stavební projekt zpracoval snad tvůrce moderní olomoucké pevnosti, polní podmaršál Pierre Philippe baron Bechade de Rochepine, zatímco její výstavbu řídil tehdejší olomoucký ředitel opevňovacích prací plukovník Karel Diestl. Při svém pobytu v Olomouci v roce 1769 u příležitosti císařských manévru si rozestavěnou budovu zbrojnice prohlédl 22. srpna i římský císař Josef II.

Jedná se o dvojpodlažní stavbu obdélníkového půdorysu, odolnou díky zaklenu vnitřních prostor proti dělostřeleckému bombardování, jejíž čtyři křídla obklopují rozsáhlý vnitřní mírně lichoběžníkový dvůr. Budova je vyzdobena pozdně barokními prvky a její hlavní průčelí je opatřeno třemi nevýraznými rizality, přičemž pro-

střední z nich zdobí tympanon vyplněný štukovou výzdobou vojenských trofejí, na jehož vrcholku je umístěna socha Marta ve zbroji.

Dnes tvoří budova bývalé zbrojnice jižní stranu Biskupského náměstí a po architektonické stránce tvoří nejhodnotnější barokně-klasicistní stavbu ve městě. Po skončení jejího využívání armádou v roce 1989 započala v roce 1992 její rozsáhlá adaptace. Roku 1997 byl ve zbrojnici zahájen provoz Ústřední knihovny Univerzity Palackého, přičemž celá budova byla zprovozněna teprve v roce 2000 a kromě již zmíněné knihovny jsou v ní dnes umístěny i další univerzitní instituce.

VK

Literatura: Kuch-Breburda – Kupka 2003; Pavlíček 2009a, s. 444.



31

31

VODNÍ KASÁRNA

1742–1757

Olomouc, třída Svobody

Na západní straně města byly za hlavní obrannou linií tvořenou moderním bastionovým opevněním ponechány jako týlová linie obrany bývalé středověké a parkánem zesílené hrady městského opevnění. Do 400 metrů dlouhého úseku mezi Litovelskou a Střední bránou byl v severní části úseku v letech 1742–1757 k této původní hradbě přizděn dvoupodlažní objekt Vodních kasáren kurtinového typu, zatímco v jižní části vznikl v roce 1756 kasematní trakt. Zatímco zaklenuté přízemní prostory kasáren sloužily jako skladiště a stáje, v horním podlaží se pak nacházely ubikace pro mužstvo i důstojníky, celkem pro 312 mužů. Jak kasárenský, tak i kasematový trakt byly na vnější straně opatřeny střelnami, takže zároveň sloužily i pro obranné účely. V letech 1836–1839 byla Vodní kasárna i kasematní trakt zrekonstruovány.

V letech 1907–1910 proběhla demolice Vodních kasáren, takže do dnešní doby se na místě dochoval pouze zmíněný kasematní trakt mezi ulicemi Pavelčákovou a Lafayettovou, dnes také označovaný jako „Vodní kasárna“.

Jedná se o jednopodlažní stavbu z režného cihelného zdiva se zemním nakrytím nad klenbami vnitřních kasemat, která je po komplexní rekonstrukci provedené na konci devadesátých let 20. století využívána pro komerční účely. Až do roku 1997 se v týlové části pravého boku tohoto kasematního traktu nacházela betonová stěna se střelnou pro sovětský 45mm pevnostní kanon, zabudovaná sem německou armádou během druhé světové války. V souvislosti s již zmíněnou rekonstrukcí kasematního traktu byla tato stěna odstraněna a uložena do depozitáře olomouckého Památkového ústavu.

VK

Literatura: Kuch-Breburda – Kupka 2003.



32

32

STAROMĚSTSKÁ KASÁRNA

1808–1810

Olomouc, Studentská ulice

Tento trojpodlažní kasárenský komplex určený pro dělostřelectvo byl vestavěn v letech 1808–1810 do bastionu č. 12 tereziánské pevnosti, díky čemuž převzal i jeho pětiúhelníkový půdorys. Ve dvou traktech čelní části kasáren byly umístěny ubikace mužstva a dvěma průjezdy na jejich křídlech se vstupovalo do pětiúhelníkového vnitřního dvora, vymezeného po stranách a v týlu dalšími třemi trakty, v jejichž přízemí se nacházely prostory pro děla a další materiál, zatímco horní podlaží sloužila pro kanceláře, sklady a ubikace. Celková ubytovací kapacita činila 450 mužů.

VK

Literatura: Kuch-Breburda – Kupka 2003.

33

SALZEROVA REDUTA II

1751–1758, 1834–1837

Olomouc, Wittgensteinova ulice

Jako Salzerovy reduty byla označena skupina tří samostatných pevnůstek předstunutých do předpolí na jižní straně pevnosti, které díky tomu ovládaly jak přístupové cesty směřující k Olomouci od jihu, tak mohly svou výzbrojí flankovat podstatnou část předpolí nejhroženější západní strany olomoucké pevnosti. Díky jeho ochraně vodou se pro celé toto uskupení rovněž užíval souhrnný název „Vodní pevnůstky“.

Salzerova reduta č. II byla vybudována v letech 1751–1758, upravená v letech 1834–1837. Na svém zasedání 24. dubna 1911 se městské zastupitelstvo usneslo vykoupit od vojenského eráru pozemky Salzerových redut, z nichž dvě byly zbourány, takže do dnešní doby se dochovala pouze jediná Salzerova reduta č. II, která dnes slouží jako restaurace.

VK

Literatura: Kuch-Breburda – Kupka 2003.



33

34

LITOVELSKÁ BRÁNA (HORNÍ)

1664, 1742

Olomouc, Čechovy sady (dříve náměstí Národních hrdinů)

Stejný název byl používán pro několik bran, které v průběhu dějin v Olomouci vznikly. První středověká brána se nacházela se na severozápadnímu cípu města a procházela jí silnice na Litovel a dále do Kladska a Slezska. Po jejím zboření zde v letech 1532–1537 vyrostla nová brána téhož názvu s předstuným barbakánem. V roce 1642 byla brána zaslepena Švédy, kteří se zmocnili města, aby byl zmenšen počet průchodů opevněním. V roce 1664 byla brána obnovena a znovu pro dopravu otevřena, jelikož byla při obléhání císařskými vojsky v letech 1644–1645 úplně zničena. Během výstavby moderního bastionového opevnění v letech 1742–1757 byla obnovena Litovelská brána v severní části západní fronty přeměněna na pouhou výpadovou branku (poternu). V letech 1816–1833, kdy vznikla nová silnice do Litovle, byla v severozápadní části pevnosti do roku 1839



34



35

vybudována nová Litovelská brána, kterou procházela komunikace na Prahu.

Pevnostní velitelství 26. ledna 1881 odsouhlasilo zboření Litovelského výpadu (poterny) a jelikož 14. září 1881 tento návrh odsouhlasilo také vídeňské ministerstvo války, byly 10. února 1882 veškeré práce kolem bývalé Litovelské brány zadány za konečnou částku 13 000 zlatých litovelskému podnikateli Eduardu Suchomelovi. Počátkem jara téhož roku se tak v olomouckých hradbách na severozápadě objevila další proluka. Do podzimu se podařilo zřídit průlom opevněním až do vnitřního města a napříč pevnostním příkopem položit široký železný most. Konečná kolaudace nového komunikačního spojení na místě bývalé Litovelské brány pak proběhla na jaře 1883, takže dodnes se z ní dochovalo pouze její předbrání, umístěné od roku 1898 u vstupu do Čechových sadů.

VK

Literatura: Kuch-Breburda – Kupka 2003.

35

TEREŽSKÁ BRÁNA

1752–1754

Olomouc, třída Svobody

Terežská (původně Zelená) brána byla postavena z cihelného zdiva v letech 1752–1753 jako součást nové olomoucké pevnosti budované podle projektu fortifikačního ředitele, plukovníka Pierre Philippe Bechade de Rochepine jako náhrada za zbořenou renesanční Střední bránu z let 1532–1537. Z architektonického hlediska se tato nová olomoucká brána typizovala k antickému triumfálnímu oblouku, jemuž nahoře dominoval trojúhelníkový štít s císařským znakem. Jednoznačně se přitom řadila mezi barokní stavby, i když některými svými strohými prvky již předznamenávala pozdější klasicismus.

Z vojenského hlediska byla umístěna v týlové linii obrany, tvořené bývalou středověkou a parkánem zesílenou hradbou městského opevnění, před kterou byly vlevo a vpravo od brány vybudovány mohutné detašované bastiony č. 8 a 9. Proti přímému ostřelování z předpolí chránil bránu předsunutý ravelin č. 30, který s ní byl spojen dřevěným mostem přes hlavní příkop. Část tohoto mostu v bezprostřední blízkosti brány pak byla zdvihací. Kromě této vlastní (vnitřní) brány se pak v tomto

ravelinu nacházelo tzv. předbrání, tvořící průchod zmíněným ravelinem, které umožňovalo vstup na další most přes příkop kolem ravelinu, který vedl na krytou cestu obklopující celou pevnost jakožto nejčelnější obranné postavení. Odtud pak dále pokračovala silnice směrem na Jevíčko a Svitavy i na Prostějov. U příležitosti návštěvy císařského páru, Marie Terezie a jejího manžela Františka Štěpána Lotrinského, v Olomouci 9. září 1754 byla podle panovníce přejmenována na Terežskou.

Při bourání západní strany olomouckého bastionového opevnění v letech 1882–1883 zůstala zásluhou vídeňského urbanisty a architekta Camilla Sitteho zachována (vnitřní) Terežská brána na svém původním místě, nacházejícím se nyní v prostoru mezi nově vytvořenými komunikačními tahy na okraji nově vznikající okružní třídy (dnes třída Svobody). V letech 1896–1898 pak prodělala péči architekta Dammera konzervační obnovu. Její předbrání (vnější Terežská brána) z ravelinu č. 30 bylo v roce 1895 přemístěno ke vstupu do Smetanových sadů z Vídeňské ulice. Boční průchody pak byly v bráně prorazeny teprve ve čtyřicátých letech 20. století.

VK

Literatura: Kuch-Breburda – Kupka 2003; Chupík, 2010.

36

MODEL TEREŽSKÉ BRÁNY V OLOMOUCI

Před 1950 (?)

Sádra; výška 20,5 cm, šířka 37,5 cm, hloubka 19,5 cm (měřítko asi 1:12)

VMO, V 2809

Sádrový model na dřevěné desce je tvořen z čela hlavní bránou s portálem, která má po stranách dva menší vchody. Vzadu je členění vchodů stejné, ale bez vystouplého hlavního portálu. Na každé straně je po jednom vchodu sloužícím pro průchod do samotných hradeb. Celá maketa byla ponechána v barvě sádry.

MS – RG

Nepublikováno.

37

RAVELIN Č. 27

1755

Olomouc, Michalské stromořadí

Roku 1755 se těžiště prací na olomoucké pevnosti přesunulo do jihozápadního prostoru města, kde se mimo jiných opevnovacích prvků budoval rovněž ravelin č. 27, předsunutý před špičku bastionu č. 6 poměrně dosti daleko do předpolí za vodní tok, jehož úkolem bylo chránit pevnostní stavidla ve svém týlu. Z tohoto důvodu byl tento pevnostní objekt opatřen vlastním příkopem a krytou cestou na jeho kontreskarpové straně. Zbytky ravelinu č. 27 s malou částí krenelované stěny na levém boku se dodnes dochovaly v prostoru stadionu TJ Lokomotiva v sousedství tzv. Korunní pevnůstky (ve skutečnosti korunní hradby).

VK

Literatura: Kuch-Breburda – Kupka 2003.



37



38 (2)

38

PROJEKT MEMORIÁLNÍHO CHRÁMU SV. KRÍŽE ANTONIO MARIA NICOLAO BEDUZZI – ANTONIO RICCA

1727–1731

1. Papír, tužka; 34×22,5 cm; označeno tužkou a perem No. 47, vpravo tužkou zapsané rozměry
2. Papír, tužka, pero, lavirováno modrozeleně; 28,7×40,5 cm; označeno No. 48 (tužkou) a No. 50 (perem), dole vpravo od středu tužkou: Antonio Ricca – il stucatore dOlmiz e a Radis.
MGB, B 14 767, B 14 769 (Grimmova sbírka plánů)

Listy s náčrtu architektury a dekorací pocházejí z konvolutu plánů, které získal brněnský inženýr a architekt František Antonín Grimm po roce 1735 z pozůstalosti boloňského architekta a divadelního inženýra Antonia Beduzziho. Představují zcela reálně připravovanou chrámovou centrálu poměrně velkých rozměrů na půdorysu kruhu s presbytářem a bočními apsidami. Při vstupu do objektu měla být v konvexně vypnutém průčelí mezi dvojicí diagonálně postavených věží umístěna příčné oválná předsíň. Projekt si vyžadoval náročnou sochařskou a štukatérskou spolupráci. Nad vstupním frontonem měla být umístěna socha archanděla Michaela, hlavní oltář mělo tvořit sochařské sousoší Krista na kříži spolu s P. Marií a sv. Janem. Tužkový přípis „Antonio Ricca – il stucatore dOlmiz e a Radis“ (štukatér v Olomouci a na Hradisku) na jednom z plánů nás přitom zavádí do uměleckého prostředí premonstrátského kláštera Hradisko. Nicméně je třeba říci, že pravý účel těchto skic je pro nás dosud

poněkud záhadný. Hellmut Lorenz upozornil na určitý konzervativní rys centrály na půdorysu kruhu, a projekt odvodil od římských modelových projektů z doby působení Domenico Martinelliho na Accademia di San Luca (pro analýzu projektu viz Lorenz 1983, zkrácená verze Lorenz 1991). Autorem by podle něj tak mohl být někdo z Martinelliho následovníků, pracujících na Hradisku (jméno štukatéra ovšem spojil s Antonem Rigou, jenž s Martinellim spolupracoval například při úpravách klášterního kostela sv. Michala brněnských dominikánů).

Jméno olomouckého štukatéra je však dnes již dobře známé. Antonio Ricca byl italský štukatér – dekoratér, který se na



38 (1)

severní Moravě se pohyboval v okruhu Baltazara Fontany. Svou konkrétní práci je doložen na premonstrátském Hradisku u Olomouce smlouvou z roku 1727, podle níž měl provést dekoraci právě budované prelatury. Na Hradisku působil do roku 1731 (Suchánek 2007, s. 17). Při dokončování těchto prací však již současně pracoval v letech 1729–1734 spolu s architektem Antonio Beduzzim na výzdobě farního chrámu v Moravské Třebové (zde je označován jako „olomoucký štukatér“) (Korkisch 1975, s. 200–201). Se stejným architektem spolupracoval ještě před tím zřejmě také v Brodku u Prostějova (1726), kolem roku 1731 patrně spolupracoval rovněž na interiérech v Nových Zámčích u Litovle a v zahradním letohrádku kláštera ve Šternberku na Moravě.

Někam do tohoto geografického prostoru bychom mohli připravovaný projekt umístit. Spojení štukatéra s klášterním Hradiskem přitom umožňuje datovat projekt do mezidobí let 1727–1731. Již před časem bylo hypoteticky naznačeno, že by skicka mohla souviset s myšlenkou vybudovat v blízkosti premonstrátského kláštera mauzoleum pro zakladatele a opaty kláštera (Kroupa 1990). Nabízí se však rovněž možnost uvažovat o možném úvodním projektu na vybudování svatyně na kalvárii v liechtensteinské Moravské Třebové (definitivní realizace zdejší sochařské kalvárie pochází ovšem až z roku 1735).

Přestože tedy funkce a místo realizace tohoto pozoruhodného projektu dosud neznáme, lze upozornit na skutečnost, že úvahy o centrálních svatyních s memoriální či poutní funkcí byly právě ve dvacátých a třicátých letech na Moravě poměrně časté. Pomineme-li je zvolna budovanou svatyni zábrdovických premonstrátů ve Křtínách u Brna podle původního projektu Jana Santiniho – Aichla, lze upozornit na to, že roku 1721 byl položen základní kámen k poutnímu chrámu na Hostýně za účasti premonstrátského opata (chrám byl však budován až ve třicátých letech rotalovským stavitelem Tomášem Sturmernem – Sturmerem). Roku 1733 předložil Antonio Beduzzi knížeti z Liechtenštejna projekt pro chrám v Úsově patrně rovněž na půdorysu kruhu (Kudělka 1978). Od roku 1737 byl nakonec budován chrám piaristů sv. Jana Křtitele v Kroměříži biskupským úředníkem a architektem Ignácem Cyranim z Bolleshausu. Do uvedené konstelace posléze přirozeně zapadá i uskutečněná stavba chrámu sv. Štěpána premonstrátů na Hradisku (1726–1732). Je zřejmé, že každá z těchto staveb byla zakotvena v jiné stavební a umělecké tradici, nicméně zachované kresebné návrhy patří asi logicky do uvedené umělecké diskuse. Poukazují



39 (9)

přítom na výrazné stylové zakotvení hradiského uměleckého okruhu v tradici staršího dekorativního stylového způsobu.

JKr

Literatura: Kroupa 1990, s. 87–88; Kroupa 1995, s. 60; Lorenz 1991, s. 263–264; Suchánek 2007, s. 122–125.

39 KONVOLUT MISTROVSKÝCH KRESEB – PROJEKTŮ ARCHITEKTUR JOSEF STABL

Před 1750

Papír, kolorovaná perokresba
SOKAO, sign. M VIII/5 (1–9)

1. Bokorys chrámu, 401×553 mm
2. Půdorys dvouvěžového kostela, 470×699 mm
3. Průčelí s rizalitem, 905×488 mm
4. Projekt zámku, 432×420 mm
5. Sloupové řády I, 505×610 mm
6. Bokorys chrámu, 415×613 mm

7. Půdorys chrámu, 512×500 mm

8. Sloupové řády II, 324×433 mm

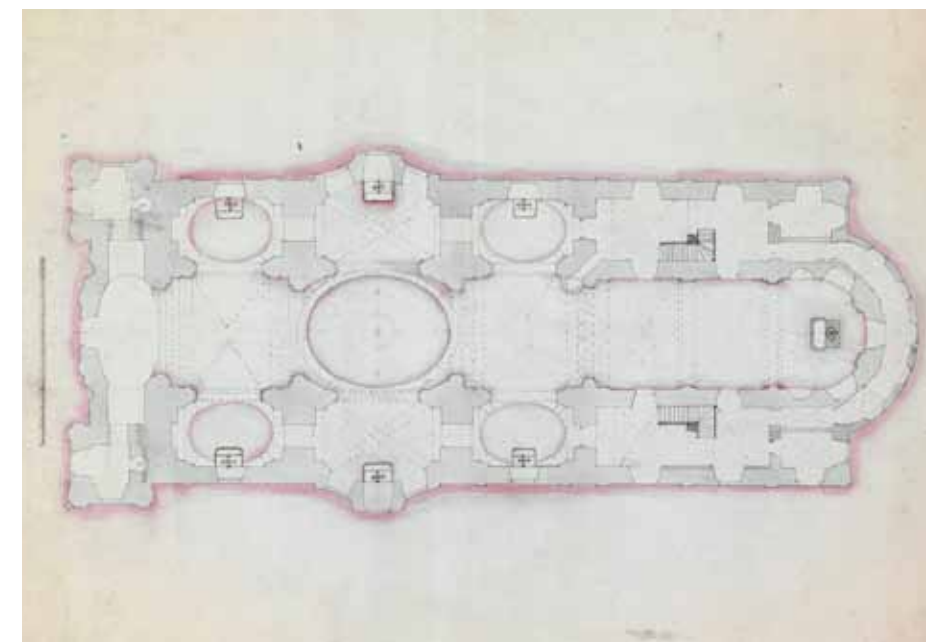
9. Nárys průčelí dvouvěžového chrámu, 756×496 mm

Konvolut mistrovských projektů představuje zajímavý doklad praxe zednicko-kamenického cechu, který v Olomouci získal své artikule v roce 1652. Jednou z podmínek získání mistrovského práva bylo vedle praktické zkoušky dodat specifikované nákresy částí architektury. Charakter těchto dochovaných „velkorysých“ projektů však snad i přesahuje rámec této zkoušky a lze předpokládat, že ukazují i volnější studie či prezentace (*modella*). Na jednom z plánů je signován Josef Stabl, patrně starší (kolem 1717–1778, měšťanem od 1750), který jako člen olomouckého cechu představoval jednu z četných osobností zdejších stavebních řemesel, o jejichž konkrétní práci stále víme poměrně málo. Ve zdejších cechu jsou ještě doloženy nejspíše jeho synové Josef Alois (měšťanem od 1772, naposledy jmenován 1795, na plánu kláštera Hradisko z roku 1784 signován jako „inženýr a měšťský kameník“) a Jan Sarkander Stabl (1754–1859), o jejichž činnosti máme rovněž minimum zpráv (Togner 1977, s. 272; Čermák M. 1982, s. 97; Čermák M. 2002a, s. 130). Soubor sevítí plánů byl dosud mylně připisován Matyáši Kniebandlovi, což nalezená signatura vyloučila. Plány obsahují vedle obligátních nákresů pěti sloupových řádů (dvakrát, v jednom případě obohacené o tordovaný „šalamounův“ řád) především modelová řešení profánní a sakrální architektury. Projekt zámku (*Lust und Wohn Haus einen Vornehmen Herrn*) v půdorysu a nárysu průčelí ukazuje trojkřídlou stavbu s vý-

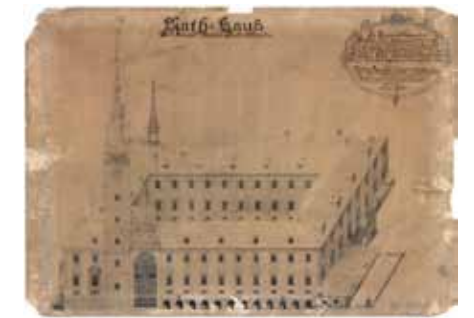
razným schodištěm a nárožními věžicemi. Další plány představují jednodlní kostel s variantními řezy a půdorysy dvouvěžového a bezvěžového průčelí. Celek doplňuje nárys průčelí dvouvěžové verze. Stylově architektury reprezentují charakteristickou podunajskou architekturu kolem poloviny 18. století, která kombinuje planimetricky a plošně utvářené fasády s poměrně invenčními pozdně barokními dekoracemi ostění oken a zejména suprafenester. To je patrné zejména na dalším neurčitém projektu průčelí zámku či prelatury, ale i onoho zámku, kde je stereotypní členění fasád, odpovídající konzervativnímu pojetí hmot objektů, akcentováno až fantaskními „ozdobami“ štukových ostění okenních otvorů rizalitu a střešními vikýři. Zvýraznění vstupního a vznešeného prostoru s balkónovým portálem může upomenout například na motiv *altana* zvýrazňující (například na zámku ve Valticích) ústřední reprezentativní jádro objektu (Kroupa 2003d, s. 135–136). Projekt kostela zase působí se svými kupolovými klenbami a prostorem křížení, promítajícím se do konvexního vyduťtí bočních fasád, nesporně zajímavě. Tyto plány nejen svou typologickou zajímavostí, ale i autonomní výtvarnou hodnotou kreseb ukazují, že kvalitativní statut zdejších cechovních příslušníků byl nepochybně vyšší, než by se mohlo zdát. O významu zdejších mistrů kamenicko-zednického cechu ostatně svědčí i realizace jejich významných a známějších příslušníků, například rodin Schüllerů, Glöcklů, Kniebandlů a dalších.

01

Nepublikováno.



39 (2)



40

40

KRESBA OLMOUCKÉ RADNICE MATYÁŠ KNIEBANDL

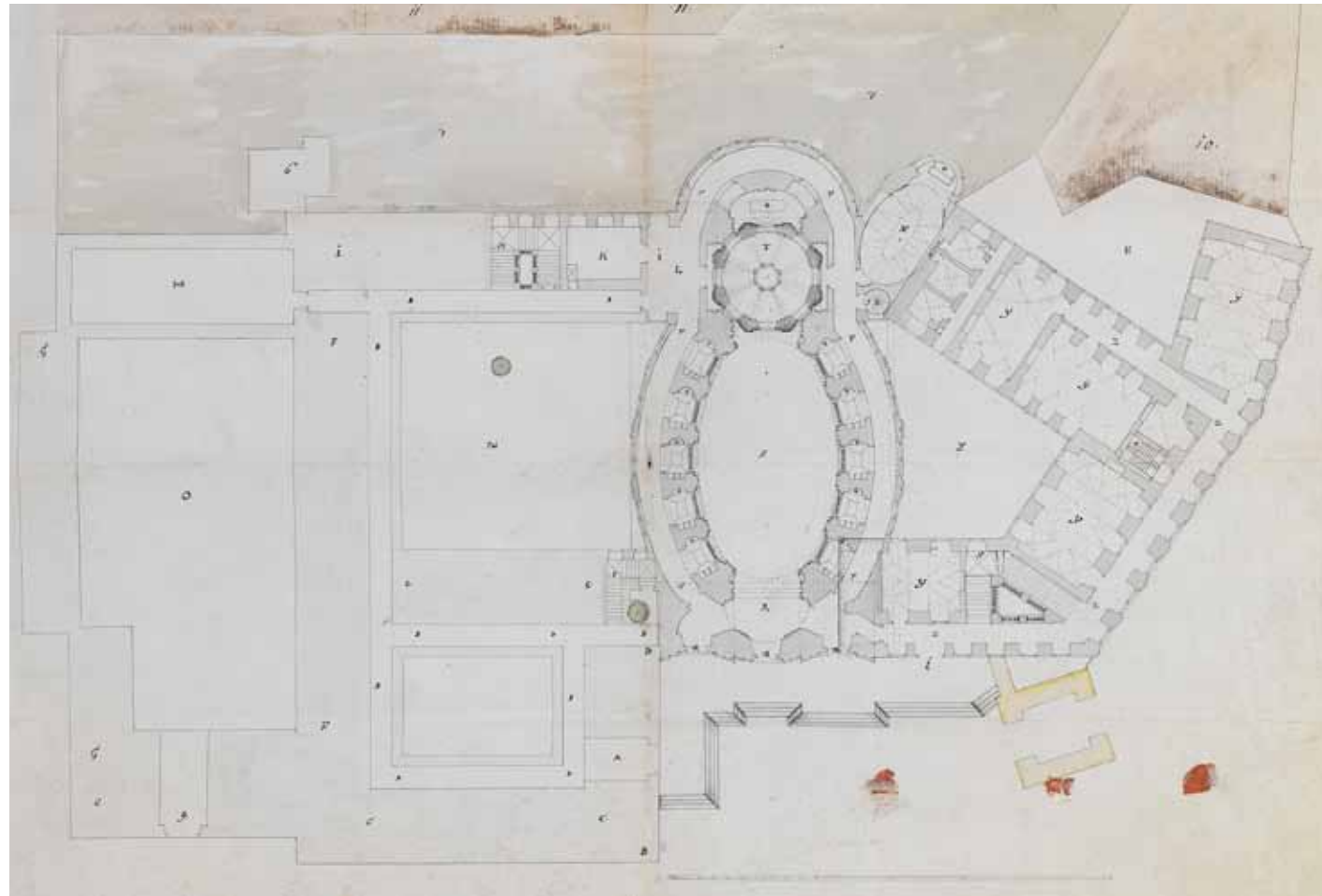
1732

Papír, kresba tužkou, 519×724 mm
SOKAO, sign. XXXII/22

Axonometrické zakreslení olomoucké radnice ukazuje její barokní podobu po úpravách otce autora této kresby – Jana Jakuba Kniebandla (1670–1730), která proběhla v letech 1718–1720 (Hlobil – Michna – Togner 1984, s. 97; Kašpárková 1995, s. 60). Kresba je jako specifická novoročenka (*zu Ehren und Veneration ... abgebildet und zu einem Neuen Jahr*) v první řadě dedikována královskému rychtáři Franzi Aloisovi Weltzlovi (1730–1732), představiteli úřadu, který v letech 1621–1745 dohlížel v Olomouci nad náboženskými poměry a státními příjmy z městského hospodaření. Dedikace je vedle magistrátu rozšířena také na instituci a představitele hospodářského ředitelství (Wirtschaftsdirektorium), jehož byl členem i F. A. Weltzl. Tento na magistrátu nezávislý orgán spravoval veškeré městské hospodaření a majetek. Do jeho kompetence náležel jako měšťský stavitel (*Baumeister*) i Matyáš Kniebandl. Kresba snad představuje i jakýsi prezentační projekt úpravy fasád, k čemuž mohlo dojít, jak ukazují specifické štukové šambrány a suprafenestry, které svým dekorativním charakterem korespondují s podobnými pozdně barokními realizacemi v Olomouci (například další práci Matyáše Kniebandla při klášteře klarisek, zejména jeho východním a severním křídlem). V porovnání s autentickým pohledem na „barokní“ radnici je do dnešní doby částečně a v mírně pozměněné podobě zachována fasáda jen na západní a jižní straně radnice. Planimetrické pojetí fasád s lizénovými rámci a vpadlými poli, vertikálně propojující okenní osy, dobře ukazuje konzervativní styl J. J. Kniebandla, stále vycházející z raně barokní moravské architektury druhé poloviny 17. století.

01

Nepublikováno.



41 (3)

41

SOUBOR PLÁNŮ NA PŘESTAVBU JEZUITSKÉ KOLEJE A KOSTELA V OLOMOUCI

Mezi 1660–1711

MZAB, E 28, kart. 12, sign. F 1/10, f. 1; sign. F2/16, f. 7; sign. F 2/3, f. 1; kart. 13, sign. F 4/4; kart. 12, sign. F 2/4, f. 1; sign. F 2/3, f. 1; sign. F 2/2, f. 2

1. Peter Schüller, *Projekt nového kolejišního kostela Panny Marie, 1660–1670; papír, kolorovaná perokresba; 55,8×41,1 cm*
2. Tobias Gebler, *Projekt nového kolejišního kostela Panny Marie, 1672–1674; papír, perokresba; 29,3×23,9 cm*
3. Neznámý projektant, *Návrh nového kolejišního kostela Panny Marie se školní budovou, kolem 1701; papír, kresba; 34,9×49,7 cm*
4. *Návrh schodiště ve školní budově, řez, po 1701; papír, kolorovaná kresba; 58,7×46 cm*
5. Lukáš Glöckl (?), *Projekt nového kolejišního kostela Panny Marie a koleje, kolem 1710; papír, kolorovaná kresba; 28,3×38 cm*
6. Lukáš Glöckl, *Projekt koleje, kolem 1711; papír, perokresba; 21,2×36,7 cm*
7. *Návrh na průčelí koleje, kolem 1711; papír, kresba; 39,5×31,7 cm*

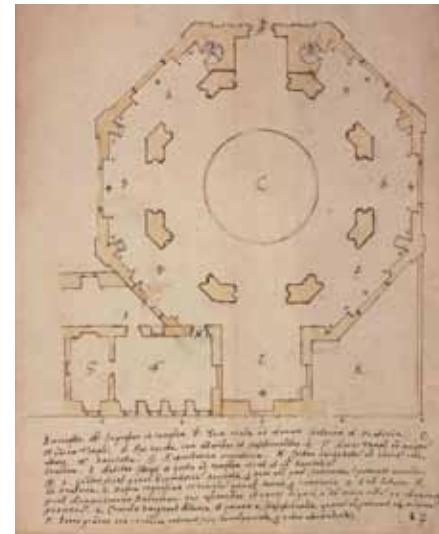


41 (1)

Ve fondu Jezuité Olomouc Moravského zemského archivu se nachází větší množství plánové a kresebné dokumentace mapující nejrůznější fáze přestavby komplexu staveb jezuitské koleje v Olomouci. Ty se rozpadají do dvou hlavních období – první do konce 17. století, v níž docházelo spíše jen k adaptacím starších budov a gotického kostela a druhá od počátku 18. století, kdy

započala monumentální výstavba nového kolejišního kostela, koleje, nového konviktu a školní budovy. Výběr prezentovaný na výstavě se snaží v první řadě tento atraktivní materiál prezentovat a vedle autonomního výtvarného charakteru plánů představit zejména ty, které jsou pro stavební dějiny jezuitských staveb v Olomouci významné.

Z první fáze jsou představeny plány na úpravu nevyhovujícího starého kostela Panny Marie. Jedny z prvních vytvořil olomoucký kamenický a zednický mistr Petr Schüller (kolem 1620–1690), autor monumentální budovy tzv. starého konviktu (1660–1667), který je jedním z prvních místních stavitelů, u nichž je doložena projekční činnost. Zhotovil tři signované plány adaptace kostela, z nichž všechny více či méně navazující na stávající gotický chrám. První plán se svým respektem k dané stavbě představuje až jakýsi „manýristický historismus“ (Richter 1949, s. 153), další dva ukazují dvě varianty sálové stavby s bočními kaplemi a polygonálním presbytářem. Prezentovaný plán ukazuje charakteristický typ kostela s vtaženými pilíři (Wandpfeilerkirche), které jsou členěny kombinací pilastrů vysokého a nižšího řádu s výrazně zalamanými hlavicemi a kladím. Nad kaplemi se měly nacházet



41 (2)

empory. Z vnějšku byla stavba členěna jen střídavě pilastry. Tato nejstarší vrstva plánů ukazuje, že původní, patrně ekonomickými hledisky podmíněný přístup spočíval v pouhé úpravě a prostorovém sjednocení kostela, který spíše setrval ve stávajících dimenzích a rozsahu.

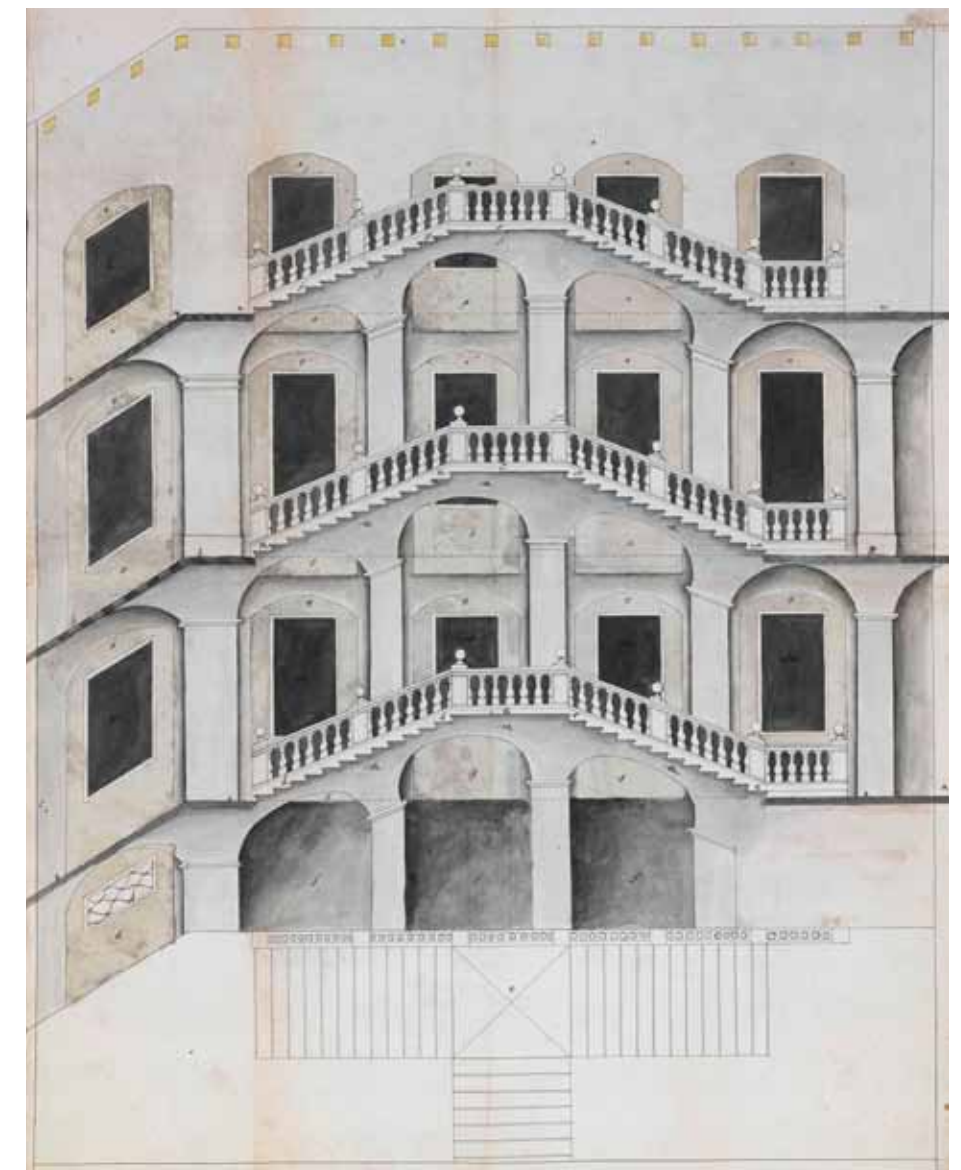
Další plány na kolejišní kostel pocházejí od jezuitského „delineátora“ Tobiasa Geblera (Češková 2003, s. 393) a ve značně prosté kreslířské formě ukazují zajímavou oktagonální formu chrámu s propojenými šesti bočními kaplemi ve formě ochozu, nad kterými byly umístěny tribuny a zpěvácký kůr, a s pravouhlým chórem, ke kterému se poměrně neorganicky připojuje sakristie a depot chrámového liturgického vybavení. Od stejného autora pochází ještě další tři plány, z nichž jeden ukazuje podobný centralizující útvar kříže s půlhruhově zakončenými rameny, příčným kratším, a s kupolí v křížení, to vše vloženo do obdélníkového bloku. I zde je akcentován motiv (poutnického) ochozu, který snad souvisel s jezuitou pěstovanou úctou k soše Panny Marie, případně s legendou o zázračném vítězství Jaroslava ze Šternberka nad Tatary (Pavlíček 2009a, s. 438).

Jezuitskými plány se již zabývala řada autorů (V. Richter, Z. Kudělka, M. Tognier, R. Švácha, L. Mlčák, M. Pavlíček) a v řadě otázek dosud nedošlo ke shodě. To dokumentuje zejména nejexkluzivnější projekt nového kostela jezuitské koleje v podobě monumentální oválné centrály s připojenou západní kaplí stejného oválného půdorysu, vklíněnou mezi školní budovu a kostel. Ten je připisován jak Giovanni Pietru Tencalloví (V. Richter, Z. Kudělka, M. Horyna), což bývá relativizováno (R. Švácha), stejně jako se naposledy zvažuje autorství Domenica Martinelliho (M. Pavlíček). Kvalita projektu je nesporná a výjimečná a znovu vtáhla Olomouc do aktuál-

ního dění v rámci středoevropské barokní architektury. Svým řešením se vymykala i tehdejšímu římskému akademickému prostředí. Pokročilé formální prvky (konkávne-konvex-konkávne zvlněné průčelí) však tvoří jen část možného pohledu na tento projekt, který svým motivem ochozu naznačuje možnou poutnickou náplň kostela, kterou jezuité akcentovali již od 17. století (Pavlíček 2005).

Tento plán představuje přelom ve skupině plánové dokumentace, která se po roce 1700 vztahovala ke komplexní přestavbě jezuitské areálu (nově orientovaný kostel, kolej, školní budova). V rámci projektování školní budovy (1701–1708), snad dle plánů D. Martinelliho, tak vznikl i návrh monumentálního schodiště. Další plán koleje a kostela byl vytvořen patrně kolem roku 1710, kdy se zahájila diskuse nad konkrétní stavbou nového kostela, jehož plány vypracoval Michael Josef Klein z Nisy. Plány byly konzultovány s lichtenšteinským

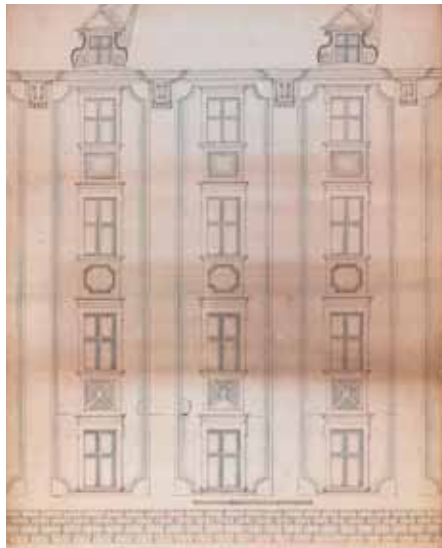
stavitelem Antoniem Sallou a jezuitským stavitelem Lukášem Glöcklem. První projekt kostela téměř dispozičně odpovídá stávající Kleinově stavbě, kterou Glöckl vedl, ale odlišností (absence zvlněného průčelí, šířka a tvarování pilířů, velikost oken) svědčí o variantním a neschváleném Glöcklově plánu (Richter 1949, s. 156), který mohl vzniknout v Olomouci během intenzivních debat nad novým projektem. Odlišný je i projekt koleje, která je navržena v podobě trojkřídlého dvoutaktu obíhajícího jediné velké nádvoří. Současnému stavu koleje se dvěma nádvořími, vzniklé mezi lety 1711–1722, již odpovídá další patrně Glöcklův plán s připojenou legendou (*Beschreibung des Abrüss der neuen Kirchen und Collegii Soc. Iesu Ollmütz*) a s vlepeným variantním úsekem schodiště vloženého do jihovýchodního nároží stavby. Plán se koncentruje na kolej a stavbu školy a kostel (v provedené podobě a s uvedeným změněným zasvěcením „Panny Marie Sněžné“) zachycuje jen



41 (4)

v obrysech. Kolej, prováděná L. Glöcklem († 1716) a zednickým mistrem Wolfgangem Reichem, přibližuje i nákras fasády, který je v základních rysech identický s provedenou stavbou (vysoký pilastrový řád, štuková parapetní pole, motiv nad pilastrem vyloženého triglyfu), ale stejně tak nese značně odlišné prvky. Především neobsahuje vysoký rustikový sokl, ale osazuje okenní osy také do přízemí a vysoké toskánské pilastry tak sbíhají až téměř k zemi. Je také jinak tvarovaná římsa, která nemá na návrhu fasády rozšířené kládí s triglyfy. Další rozdíly oproti současnému stavu lze připsat pozdějším (J.J. Kniebandl?) úpravám (nadokenní římsy) a dalším změnám (zrušení vikýřů, doložených ještě na starších pohledech). Působení architekta Dientzenhofera, Kryštofa, anebo jeho syna Kiliána Ignáce, v Olomouci v roce 1720 (Togner 1974) mohlo s těžší ovlivnit charakter této architektury, byť se upozorňovalo na možné shody (Richter 1949, s. 158). Konzervativní charakter a plošné pojetí fasád však spíše mluví ve prospěch Glöcklova autorství (Pavlíček 2009a, s. 441). Ve svém úhrnu představuje dochovaný konvolut jezuitské plánové dokumentace jedinečný materiál dokumentující složité stavební dějiny jejich olomouckého komplexu, který bude jistě i do budoucna poutat badatelskou pozornost. OJ

Literatura: Richter 1949; 1955; Kudělka 1985; 1996 in: I. Krsek – Z. Kudělka – M. Stehlík – J. Vál-



41 (7)

ka 1996, s. 206–209, 267–269; Pavlíček 2005a; 2009a, s. 437–442.

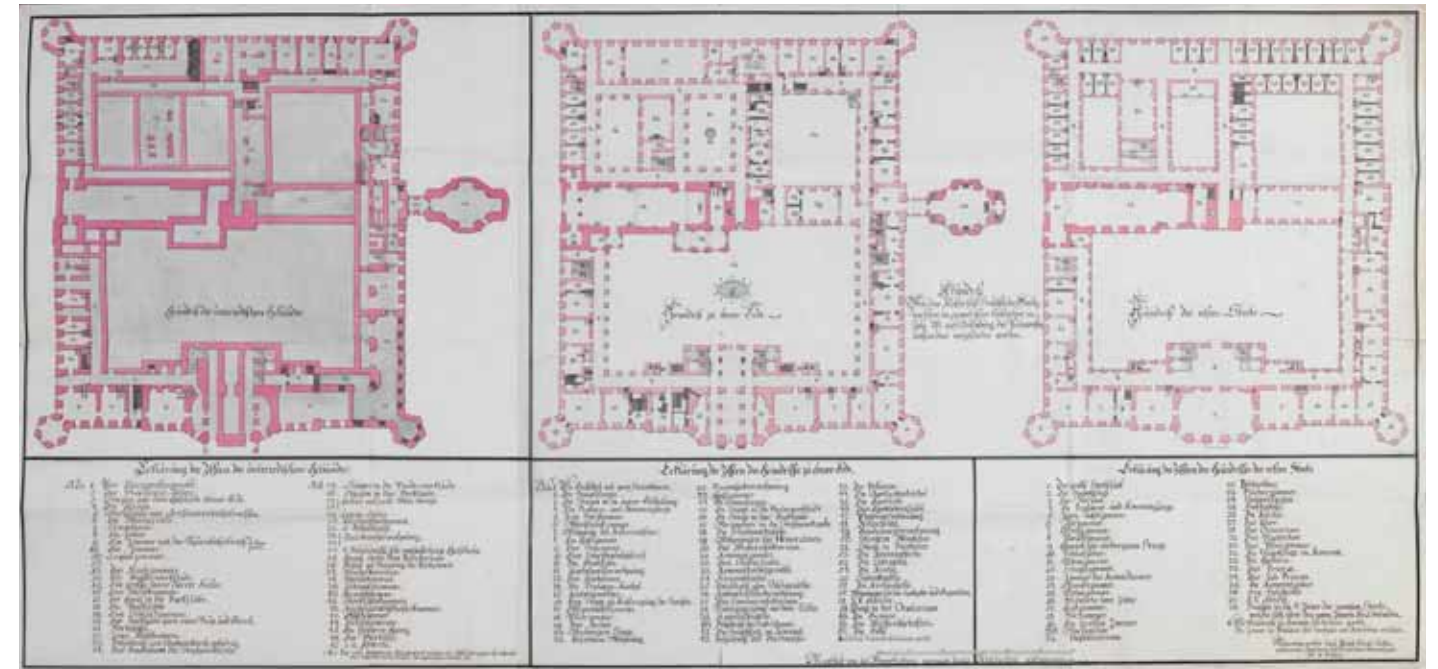
42

PLÁNY KLÁŠTERA HRADISKA U OLOMOUCE JOSEF ALOIS STABL

1784
Papír, kolorovaná kresba; 558×1164 mm
(konventní budovy), 500×660 mm
(hospodářské budovy)
MZAB, B 1, sign. B 387/1, f. 1, 3

Plány tří podlaží konventu a dvou podlaží hospodářské budovy zachycují klášter Hradisko bezprostředně po jeho zrušení v roce 1784, kdy byl následně upraven pro Generální seminář (Oppetlová - Kroupa 2005, s. 521). Plán zachycuje barevně odlišné části bývalého konventu určené pro seminář a také vyznačuje nové stavební úpravy a vybavení objektu (podlahy, omítky, kachlová kamna). Plány představují nejspíše zakreslení adaptace Franze Antona von Hillebrandt („neue Project“), který navrhl úpravy budov pro účely semináře, jak je to explicitně vyznačeno u plánů jednopatrové hospodářské budovy, které jsou zachyceny navíc i v nárysu a řezu, s přípisem o novém obytném využití objektů. Velmi detailní plány vypracoval Josef Alois Stabl (měšťanem od 1772, naposledy uváděn 1795), syn Josefa Stabla staršího (kolem 1717–1778), člen místní zednicko kamenické rodiny (Togner 1977, s. 272; Čermák M. 1982, s. 97; Čermák M. 2002a, s. 130). Na plánech se označuje jako „Ingenieur und bürgerl. Steinmetzmeister“ – inženýr a městský kamenický mistr. OJ

Nepublikováno.



42



43

SOUBOR PLÁNŮ MĚSTA A PEVNOSTI OLOMOUC

43

PLÁN PEVNOSTI A MĚSTA OLOMOUCE

Čtyřicátá léta 18. století
Papír, kolorovaná kresba; list 74×59,5 cm,
kresba 74×58,5 cm
VMO, V 2148

Plán pevnosti a města ze čtyřicátých let 18. století zachycuje Olomouc v severovýchodní orientaci v měřítku 1:150 vídeňských sáhů. V pravém horním rohu se nachází nápis: „Plan von der Vöstung und Stadt Olmutz“ a legenda k plánu. Na plánu je zobrazeno území pevnosti se schematickým zakreslením zástavby a zvýrazněním městských bran i církevních staveb, dále předměstí se zahradami olomouckých kanovníků a okolní vesnice, například Pavlovičky, Bělidla, Hodolany, Závodí, Klopoř, Dědinka, Ostrov, Novosady, Německý Povel, Český

Povel, Zelená ulice, Střední ulice, Vozovka, Litovelská ulice, Hejčín, Lazce, Černovír, premonstrátský klášter Hradisko. MS

Literatura: Fiala J. 2009b, s. 481; Fiala J. 2009d, s. 4.

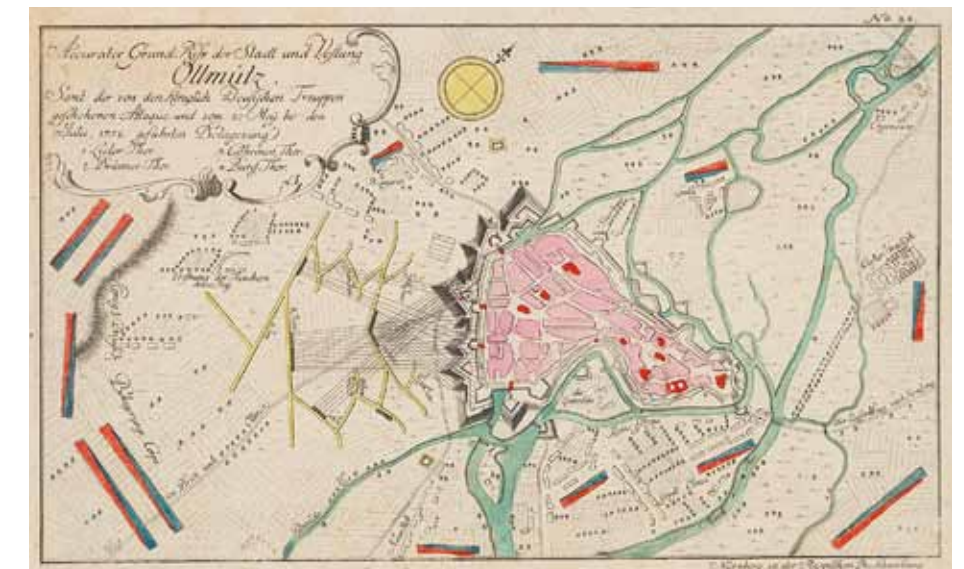
44

PLÁN OLOMOUCKÉ PEVNOSTI, ÚTOKU A OBLÉHÁNÍ PRUSKÝMI ODDÍLY

1758
Papír, kolorovaná rytina; 30,3×17,8 cm
VMO, V 410

V Norimberku (*Raspische Buchhandlung Nurnberg*) vydaná rytina naznačuje rozložení pruských jednotek, dělostřeleckou palbu a zákopnický útok s daty od 27. května do 7. července 1758. Dále obraz obsahuje nápisy: „Accurater Grund Riss der Stadt und Vestung Ollmütz. Samt der von Königlich Preussischen Troupen geschehenen Attague, und vom 27. Mey bis den 7. Julii gefuhrten Belagerung.“ Plán je podán v severozápadní orientaci. MS

Literatura: Romaňák – Bělina – Andrlé 1998, s. 40-41.



44

41



45

45
PLÁN OLOMOUCKÉ PEVNOSTI
AUGUST THOMAS VON WOBER

Polovina 18. století
 Papír, kresba; 63,5×84,5 cm
VMO, V 1628

Fotografie kresby plánu olomoucké pevnosti z doby Marie Terezie v severovýchodní orientaci pod názvem „Plan von Olmutz mit

dem neuen Project.“ Autor plánu (Aug. Thom. Fh. von Wober) zakreslil projekt do starého stavu fortifikace. Plán obsahuje legendu s lokalizací staveb uvnitř hradeb a přes střední část kresby je podepsána císařovna Marie Terezie a Josef z Harrachu. Dole řez A-B se sekčním měřítkem uvedeným v klikaté západní části hradeb.

MS

Literatura: Michna 1996, s. 35.