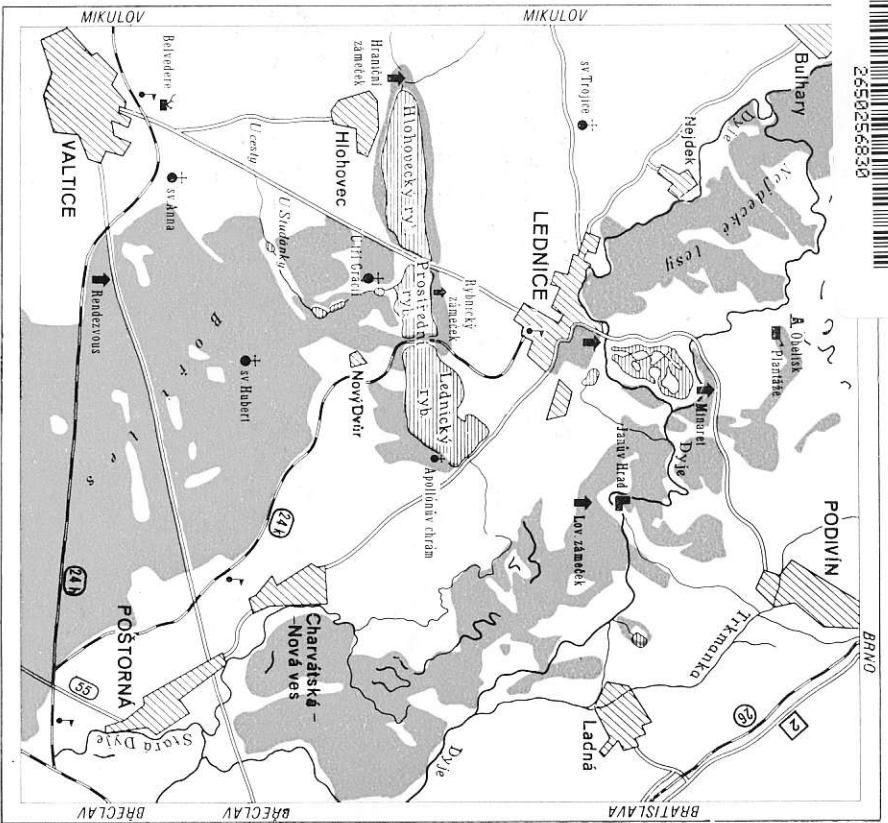




SUK OLOMOUČ

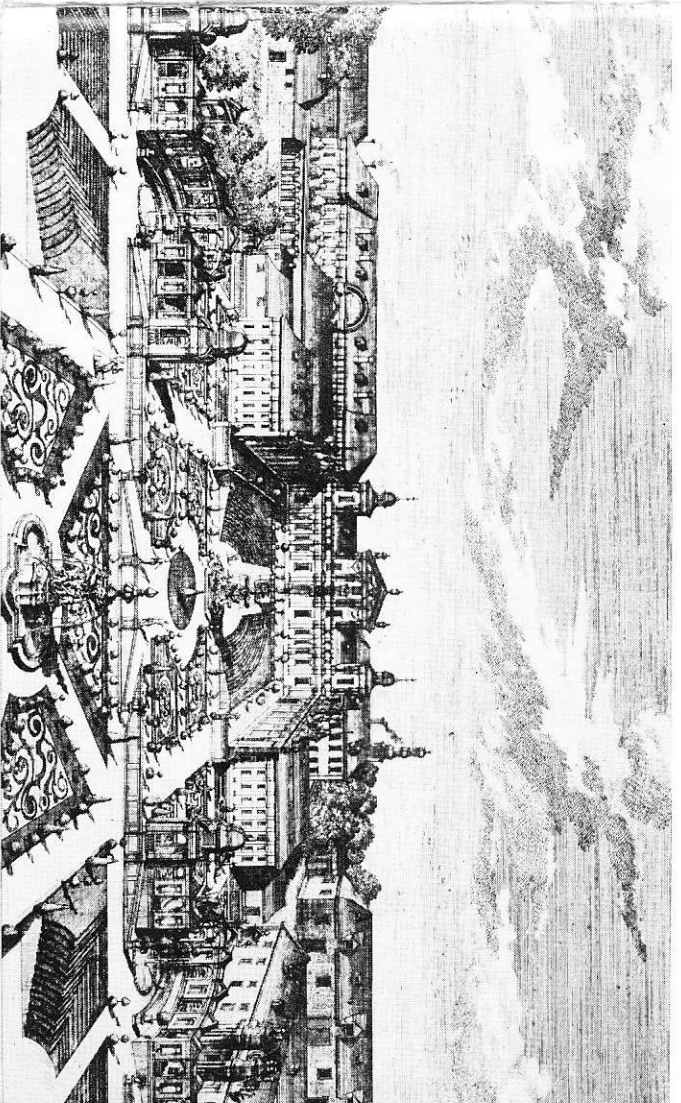
26592566830



462287

STATNÍ
VĚDECKÁ KNIHOVNA
V OLMOUCI

6400 18MM



*Das große Kastenhaus, Schloß samt einem theil des Gartens in
Hlohovec, Blick auf das Schloß (Stich aus der Zeit um 1718—21)*

*Массивный замок в Хлоуковце, вид на замок и сад
в Хлоуковце, вид на замок и сад (гравюра 1718—21)*

J. A. Delsenbach, pohled na zámek (rytina z let 1718—21)
J. A. Delsenbach, Blick auf das Schloß (Stich aus der Zeit um 1718—21)

П. А. Делсенбах, Обши́й вид замка (гравюра 1718—1721 гг.)

LEDNICE

Spolu s objekty, jako je Hluboká nad Vltavou, Žleby, Sychrov, Hradec u Opavy nebo Bítov, dotváří zámek v Lednici nedaleko Brnělavě celkovou představu o závěrečné etapě historie panských sídel v našich zemích, tak jak jí pro polovinu 19. stol. ve své novogotické fázi naposledy ještě se vši uměleckou náročností formuloval romantismus.

Lednice, uváděná jako zemanské sídlo poprvé již r. 1222 a propůjčená r. 1244 Václavem I. Sigmundovi Sirotkovi, ocitá se již r. 1249 zpočívající v majetku lichtenštejnském a později se dostala do

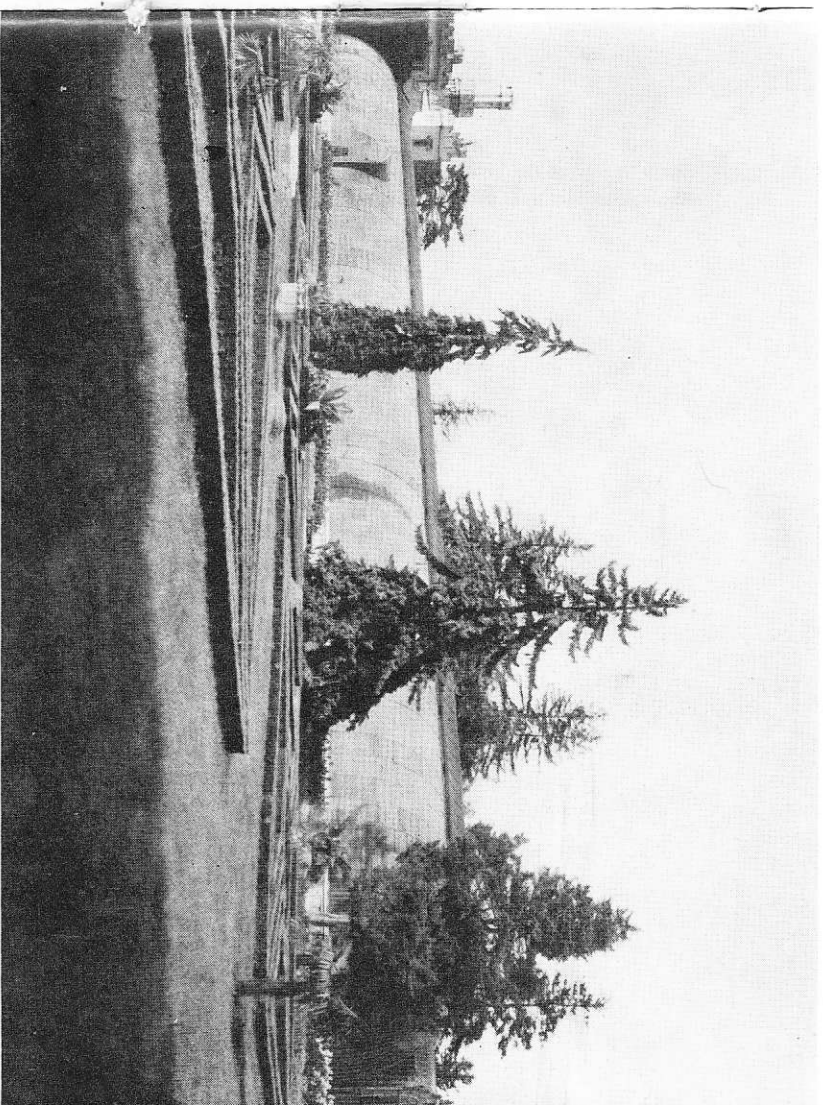
úplného vlastnictví této šlechtě. Privilegované postavení držitelů Lednice, které mělo tak rozhodující význam pro osudy zámku i parku, je dostatečně ilustrováno aktem zřízení suverénního lichtenštejnského knížectví, jímž r. 1715 vrcholil úspěšná mocenská politika tohoto průbojného, politicky i hospodářsky výjimečně situovaného rakouského rodu. V tomto směru je příznačné i to, že Lichtenštejnové — s výjimkou krátkého držení Kryštofem z Kerečína v letech 1571-1576 — dokázali udržet Lednici ve svém majetku až do r. 1945, kdy ji převzal československý stát.

Dávnou zaniklý obraz středověké Lednice vytvářela okolními divy-skými rameny a bažinami chráněná gotická tvrz, která spolu s dvorcem a kostelem sv. Jakuba Většího, připomínaným r. 1426, stávala v místech nynějšího zámku. Tvrz vystřídal nový renesanční zámek, vzniklý její přestavbou pravděpodobně za Hartmana II. z Lichtenštejnu (1544—1585) a obklopený zahradou, založenou ve své reprezentativní části na přísně geometricky vázaném půdoryse. Tato zahrada je pak, zejména od třicátých let 17. stol., postupně proměňována ve velkorosý, pravidelně založený barokní park, vy-
bavený mimo jiné severně od zámekého průčelí situovanou terasou, přístupnou rampami a osázenou sochami, dále oranžerií, kaš-
nami, vodotrysky a umělou jeskyní, dodnes dochovanou v přízemní zámku. Budova renesančního zámku byla na sklonku 17. stol. pře-
budována na přízemní raně barokní zámek s polopátrtem, středním
řizalitem, dvěma věžemi a k severu obráceným čestným dvorcem. Z této slohové fáze se zachovala monumentální architektura zá-
mecké jízdárny, přiléhající k západní straně zámku, dílo vynikajícího rakouského architekta Jana Bernharda Fischera z Erlachu, inspirované jeho římským pobytém.

Následující přestavba zámku ve slohu klasicistním spadá do let 1766—1772. Zámek je zvýšen o jedno patro a obohacen o nový, k jihu orientovaný čestný dvůr, jehož vznik souvisí se zbořením pozdně gotického kostela sv. Jakuba. Na západě přibýlo nově zbudované kuchyňské a hostinské křídlo a zámek byl propojen s již-
dávnané. Roku 1815 upravil architekt Josef Kornhäusel soubor zámekých budov v empírovém duchu a přistavěl reprezentativní křídlo na východní straně zámeké budovy.

Poslední přestavba lednického zámku, provedená v historizujícím novogotickém stylu a opřená zejména o znalost pozdní gotiky anglické, je dílem vídeňského architekta Jiřího Wingelmüllera, který ji po studijní cestě do Anglie (1845) započal r. 1846. Po předčasné smrti Wingelmüllerové ujal se vedení přestavby jeho asistent Jan Heidrich, který ji r. 1858 podle Wingelmüllerových plánů dokončil, přičemž svou přímou účast omezil toliko na vybu-
dování nově v průčelí zámku samostatně se uplatňující kaple.

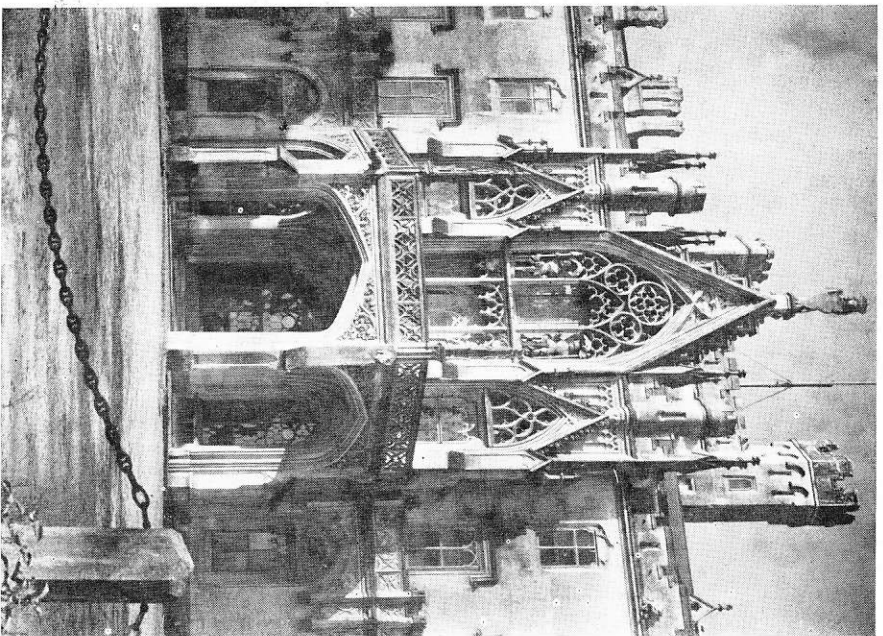
Wingelmüller, který při úpravě půdorysu zámekých budov byl v podstatě vázán jejich starším rozvrhem, obohatil naproti tomu



Zámecký skleník, pohled z parku
Das Gewächshaus vom Schloßpark gesehen
The hothouse as seen from the grounds
Оранжерей в парке

zámeckou siluetu ve vertikálním směru dvěma novými dominan-
tami, a to nástavbou vlnkové věže nad středem zámeké budovy
a výstavbou nové východní hranolové věže. Nová přestavba, zacho-
vávající staré zdívo i okenní osy, uplatňuje se zvenčí zejména
v úpravě fasád, které jsou nyní otevřeny gotickými okny a portály,
členěny arkýři a operáky a vyvršeny pestrou změří cimbuří, kruž-
bových štítů, vimperek a fiál.

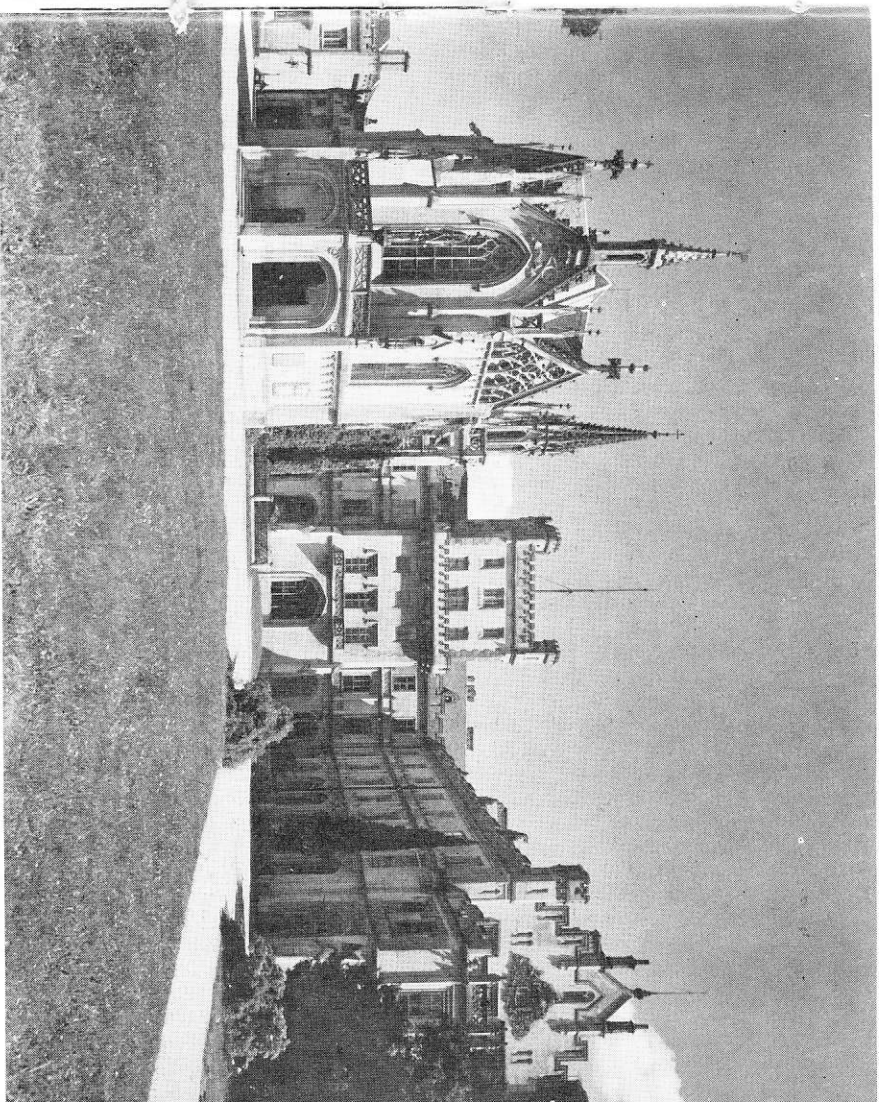
Pod bohatým detailem poněkud plošně pojednaného exteriéru lze
sice místy tušit jádro staré budovy, ale najdeme zde i celky moc-



Podjezd v loveckém nádvoří
Einfahrt im Jägerhof
Drive in the Hunters' Courtyard
Подъезд Охотничьего двора

ného účinnu a bohaté invence, jako je tomu zejména u severního, zahrádního průčelí, anebo v menším měřítku u loubí při severní, předstupující části východní fasády, která evokuje něco z atmosféry Purkyněovy Diamantové nevěsty.

Zdá se však, že Wingelmüllerův tvůrčí duch se mohl nejsvobodněji uplatnit až při výzdobě zámeckých interiérů, a to zvláště v jeho prostorách reprezentativních, zpřístupněných dnes veřejnosti prohlídkou. Vestibul, přilehlý k nově vybudovanému podjezdu, právě tak jako vstupní chodba, průchozí hala, rytířská síň a kori-



Zámek s kostelem od jihozápadu
Schloß und Kirche von Südwesten
The castle and church from south-west
Дворец и костел с юго-запада

dor, jsou nově zaklenuty složitými síťovými a hvězdicovými klenbami se štukovým žebrovím, které vedle úspěšitých mramorových dlažeb jsou hlavním výzdobným motivem těchto povětšně komunitačních prostor. Naproti tomu u vstupní haly s impozantním samonosným schodištěm a u místnosti vlastního reprezentativního traktu je hlavní důraz položen na intimnější materiál, dřevo, které je rukama anonymních řezbářů na obložení stěn, kazetových stropech a především u zavěšeného vřetenového schodiště v knihovně zpracováno ve vybraném lipovém, dubovém a ořechovém materiálu až

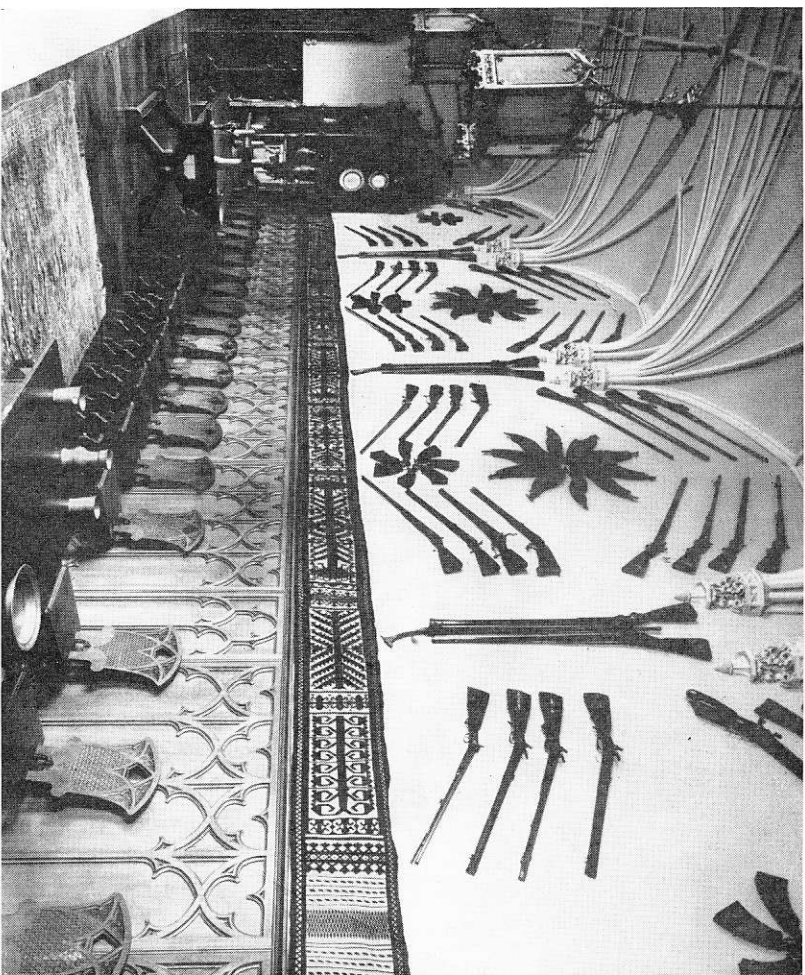
k mezin uměleckořemeslné dokonalosti. K úplnosti představ o původní pohádkové nádhře těchto reprezentativních knižecích prostor bylo třeba obnovy dnes již nedochovaných, heraldicky vzorovaných sametových tapet, které pokrývaly plochy stěn a čalounů ve třech barvách zvláštního, kovového lesku, a to v knihovně a slavnostním sále v odstínu tyrkysově zeleném, v knižeckém salónu — v kontrastu k průhledu do zeleně skleníku — rubinově červeném a v posledním, tanečním sále v tónu paví modři. Ze zařízení je třeba upozornit zejména na kopii Diurerova Svatého Huberta v knihovně, dělnskou repliku Raffaelovy Velké Svaté rodiny Františka I. ve slavnostním sále a na dobový obraz v polovině 19. stol. v sále tanečním, kde stojí za povšimnutí i skvostný, patrně přímo podle Wingelmüllerových návrhů zhotovený stůl, jeden z mála exemplářů dochovaných z původního lednického mobiliáře.

Regotizace Lednice zasáhla hlouběji i do úpravy parku, který se rozšiřuje v druhé polovině 19. století za cenu zrušení části obce a vybudování nového náměstí daleko na jih až k budově nádraží. Byl vybudován anglický park a francouzská část, těsně před regotizací (1843) vznikl i proslulý lednický skleník, dílo Angličana Deviena. Na valtickém území byla r. 1855 podle Wingelmüllerova plánu zbudována kaple sv. Huberta, která důstojně uzavírá kvalitou i počtostí ojedinělý soubor architektury lednického volup-tóaru (o němž vychází v této řadě samostatná publikace).

Ve svém úhnu představuje pak novogotická Lednice našich let závěrečnou, poněkud melancholicky nádhernou scénou na otevřeném jevišti zámku i parku, sledovatelnou do všech podrobností ještě po stu letech i dnešním divákem, který se s vědomostí poddává jejím snovům, čarujícím kouzlu.

Gemeinsam mit Objekten wie Hluboká nad Vltavou, Žleby, Sychrov, Hradec u Opavy oder Břítov ergänzt das unweit von Břeclav gelagene Schloß Lednice (Eisgrub) das Gesamtbild der baugeschichtlichen Endphase von Adelsitzen in den böhmischen Kronländern um die Mitte des 19. Jahrhunderts, als ihnen die romantische Neogotik noch einmal künstlerisch anspruchsvolle Formen verlieh.

Lednice wurde bereits im Jahre 1222 als Freisassenhof erwähnt und 1244 von Václav (Wenzel) I. dem Siegfried Sirotek zugesprochen. Im Jahre 1249 gehörte Lednice bereits zur Hälfte den Liech-



Chodba s loveckými zbraněmi
Gang mit Jagdwaffen
Passage with hunting-weapons
Коридор с охотничьим оружием

tensteins und ging später gänzlich in den Besitz dieses Adelsgeschlechtes über. Die Vorrangstellung der Besitzer der Herrschaft Lednice, die von entscheidender Bedeutung für das Geschick des Schlosses und seiner Parkanlagen war, ist zur Genüge bewiesen durch die Gründung eines souveränen Fürstentums Liechtenstein, womit im Jahre 1715 die erfolgreiche Machtpolitik dieses energischen, politisch und wirtschaftlich außerordentlich günstig situerten österreicherischen Adelsgeschlechts ihren Höhepunkt erreicht. In diesem Zusammenhang ist es auch bezeichnend, daß die Liechten-