

# Arteterapie a Artefiletika

# Arteterapie: Vymezení pojmu:

- **Léčba uměním**
  - (hudba, poezie, próza, divadlo, tanec, výtvarné umění)
  - léčebný postup, **který využívá výtvarného projevu jako hlavního prostředku poznání a ovlivnění lidské psychiky a mezilidských vztahů**
- *„...tvořivý proces je většinou pro svého tvůrce ventilem, umožňuje vnitřní očištění a naplnění. Rezonance citů i myšlenek tvůrce a diváka vyústí v znovuprožití původního poselství obsaženého v uměleckém díle, ventilování problému a jeho kanalizování, sublimaci, katarzi.“* (Šicková-Fabricsi, 2002, s.23)

# Historie Arteterapie

- Počátky sahají do **18. a 19. století**
- V tomto období **narůstal zájem o projev duševně nemocných** a také jejich výtvarnou projekci.
- **Vznikaly poznatky že:**
  - **Malba a kresba duševně nemocných je odlišná od výtvarného projevu zdravých lidí**
  - **Charakteristické znaky malby a kresby se proměňují na základě druhu a vývoje nemoci**

# Hans Prinzhorn (1886-1933)

- Psychiatr, umělecký historik
- Shromáždil **rozsáhlou sbírku prací svých pacientů**
  - za 2. světové války byla částečně zničena
- *Bildneri der Geisteskranken*, 1922
  - publikace měla za dopad růst zájmu o umění psychicky nemocných a dětí



Obr. č.1



Obr. č.2

# Viktor Lowenfeld (1903-1960)

- Práce s nevidomými a slabozrakými dětmi
- *„Svým výzkumem dokázal, že se populace dětí dělí na haptické a vizuální typy.“* (Šicková-Fabricsi, 2002, s. 27)



Obr.č. 3

# Carl Gustav Jung (1875-1961)

- zakladatel analytické psychologie, lékař a psychoterapeut
- Ve své práci zmiňuje archetypy
  - **praobrazy**, které **vyvěrají z naší lidské minulosti**. Ty jsou **vrozenými** a ve své podstatě intuitivními **pochopeními světa**.
  - Archetpy se mohou projevovat různými symboly
    - například mandaly
- Publikace: *Madaly. Obrazy z nevědomí*, 2004.

# Carl Gustav Jung (1875-1961)

- Za první světové války vytvářel každý den mandaly. Ty byly projekcí jeho vnitřního rozpoložení.
- Posléze začal pracovat s mandalami i u svých pacientů, které interpretoval.



Obr. č. 4-6, *Mandaly*



# Edith Kramer (1916)

- Sochařka, terapeutka
- **Publikace:** *Art as therapy with children*, 1972
- Práce s dětmi imigrantů
- Důraz na cíl, který **čerpá z výtvarné expresivity dětí.**
- **Snaha posilnit jejich ego, vlastní identitu**

# Historie Arteterapie

- 1. užití termínu „*art therapy*“ - Margaret Naumburgová ve 30. letech
- **V Evropě** se termín objevuje **ve 40. letech**
- **1. školení arteterapeutů v USA- 60. léta** na Hanneman University ve Filadelfii
- **V Evropě** se začíná objevovat školení arteterapeutů **až v 80. letech 20. století**
- **V českých zemích** vznikl ateliér arteterapie v roce **1990** v jihočeské univerzitě v **Českých Budějovicích**
- **1994** vznikla **Česká arteterapeutická asociace**

# Charakteristika

- Arteterapie je založena na poznání, že myšlenky a pocity jsou derivované z nevědomí. Ty jsou výrazově lépe uchopitelné a zprostředkovatelné v obrazech než ve slovech.
- **Projekce svých vnitřních konfliktů do vizuálního tvarosloví**
- **Praktikuje se na:**
- Psychiatrických pracovištích, nemocnicích, rehabilitačních ústavech, výchovně-vzdělávacích zařízeních, domovech důchodců, forenzních pracovištích.

# Charakteristika

- **Výtvarný proces umožňuje jinou, neverbální a symbolickou řeč, kterou může vyjádřit své pocity, přání, obavy a představy, které jsou vlastní vnitřnímu prožívání.**
- *„Každý obraz či výtvar z hlíny v sobě nese často důležité sdělení, adresované terapeutům i ostatním členům terapeutické skupiny, kde tvořivé procesy probíhají.“*

# Druhy arteterapie

- **Arteterapie:**
  - **Receptivní**
  - **Produktivní**

# Arteterapie receptivní

- Odehrává se na základě **vnímání uměleckého díla**, vybraného záměrně arteterapeutem.
- Snaha o **lepší poznání svého nitra**.
- Založena na **promítání vlastních emocí** do uměleckého díla.
- Praxe:
- navštěvování galerií s arteterapeutem, **projekce obrazů**, **rozhovory** o výtvarných dílech a jejich vnímání
- **Snaha o lepší pochopení vnitřního světa, poznávání emocí jiných**

# Arteterapie produktivní

- Využití tvůrčí činnosti:
  - malby
  - kresby
  - prostorové tvorby
  - intermediálních dílen
  - happeningu..

# Druhy Arteterapie

- **Individuální arteterapie**
- **Skupinová arteterapie**



# Skupinová arteterapie

- **Náročnější** pro osobnost arteterapeuta
- **Sociální výuka** klientů **probíhá rychleji**
- Klienti s podobnými problémy mohou navzájem podpořit pocitem sounáležitosti
- Vhodnější pro klienty, kteří vnímají individuální terapii příliš intenzivně
- **Demokratičtější působení**- problémy ve skupině se sdílejí
- **Ekonomický aspekt**- během sezení se může pomoci více lidem

# Skupinová arteterapie

- **Nevýhody:**
  - **Problematika diskrétnosti**
  - **Horší organizační zvládnání situace**
  - **Nutná obratnost a pohotovost arteterapeuta**
  - **Malá časová dotace pro jednotlivého člena**

# Rozdíly mezi výtvarným kroužkem a arteterapií

- **Nutnost vedení vzdělaným arteterapeutem**
- **Cílená aktivita**
- **Umělecké dílo vzniklé v rámci terapie není podstatné, důraz je kladen na proces tvorby.**
  
- *„Arteterapie často léčí sekundární handicap, to znamená, že zmírňuje individuální prožitek znevýhodněného pacienta, klienta, postiženého člověka.“ (Šicková-Fabrici, s.28)*

# Cíle arteterapie

- V závislost na klientovi **naplňuje různé cíle:**
- Důraz na **kompenzační procesy**, aktivizaci
- **Prostředek komunikace**
- **Odstraňování bloků** a úzkostných stavů
- **Socializace**
- **Kanalizace agresivity**

# Cíle arteterapie

- Dle Mariam Liebemanové (1984):
- Individuální cíle:
- **Uvolnění, sebeprožití, vizuální uspořádání zážitků, nárůst osobní svobody**
- Sebehodnocení, **hledání výraziva pocitů, emocí, konfliktů, rozvoj fantazie** a imaginace
- Sociální cíle:
- **Navázání kontaktů, společné řešení problémů, zapojení do skupiny (kooperace),**
- **Pochopení vztahů, získávání sociální podpory**

# Druhy arteterapie:

- **Se zneužívanými dětmi**
- **Rodinné**
- **Se seniory**
- **Sociálně znevýhodněné skupiny...**

# Diagnostické aspekty výtvarného projevu

- **Symbolika obrazové řeči** kreseb a maleb **není nikdy jednoznačná**. I sebelepší arteterapeut si nemůže být na sto procent jistý s diagnózou na základě kresebných testů.
- Symbolika v práci a výtvarné produkci stejně postižených lidí je podobná, ale nedá se brát jako dogma.
- **Výtvarné práce jsou mnohovrstevnaté**

# Diagnostické aspekty výtvarného projevu

- *„...kresba je považována za projekci psychomotorických možností jejího autora. **Odkrývá nejen povahové rysy, ale i hyperaktivitu, agresivitu, nízké sebevědomí. Pomocí kresbových textů se u dětí dá zjistit nejen úroveň intelektuálního vývoje, ale i formy poruch osobnosti.**“*
- (Šicková-Fabrice, 2002, s.102)



# Validita kresebných testů

- **Validní interpretace** kreseb je ta, na níž se **shodnou nezávisle minimálně tři odborníci** a interpretace se ukáže jako správná během procesu léčby
- Během interpretace se nezohledňují pouze vytvořené práce, ale **důležité je přihlédnout i k procesu tvorby**
  - (míry samostatnosti, gumování..)

# Hodnocení kresby

- **Kritéria hodnocení kresby**, dle L. Ganttové, 2000
- Integrace kresby
- Využití prostoru na papíře
- Úrovně kresby postavy
- Adekvátnost a symbolika barev
- Přítomnost stereotypů v kresbě a malbě
- Logika linie, kresby,
- Sklon postavy
- Energičnost kresby, malby
- Množství detailů
- Pozadí kresby

# Hodnocení kresby

- V hodnocení kresby **jde o celistvé pozorování**, nejen posuzování detailu.
- Některé stejné znaky mohou mít u dvou autorů odlišnou interpretaci.
- Vždy **je třeba přistupovat k práci jako k celku**, doplněným zpětnou reflexí autora.

# Diagnostické testy

- **Kresba postavy**
  - Mohou se zde objevovat vnitřní či vnější autoportrét dítěte
- **Test stromu**
- **Test domu**
- **Kresba začarované rodiny**
- **Mandala**

**Mandala: Múj sen**



Obr. č.7, Mandala

**Kresba domu**

**Prima**



Obr. č.8: Petr, 11 let, *Domov*, kresba





Obr. č.9: Alexandr, 12 let, *Domov*, kresba



Obr. č.10: Martin, 11 let, *Domov*, kresba



Obr. č.11: Adam, 11 let, *Domov*, kresba

**Kresba postavy: Já superhrdina,  
sekunda**



Obr. č.12: Markéta, 13 let, *Já-superhrdina*, kresba



Obr. č.13: Adam, 13 let, *Já-superhrdina*, kresba

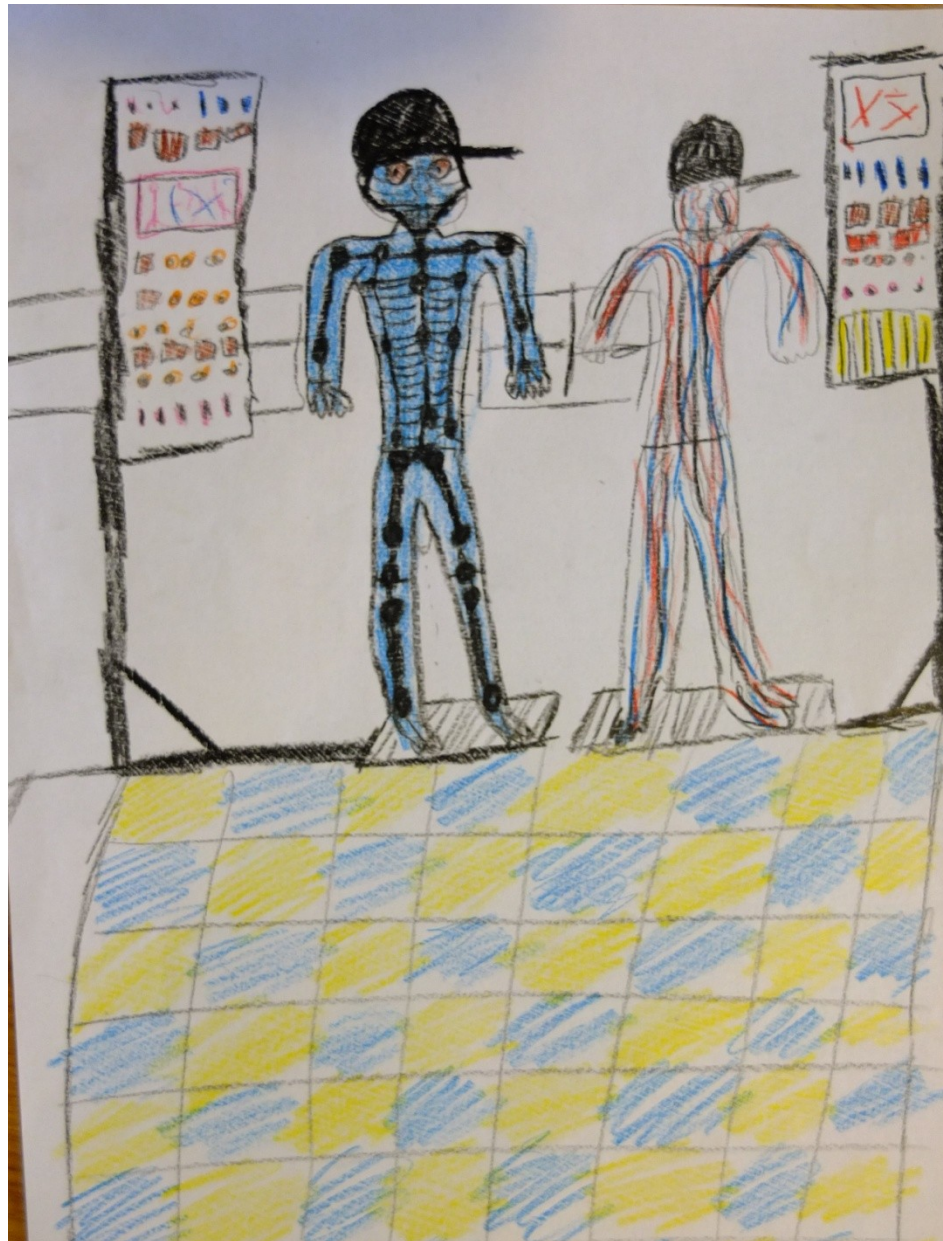


Obr. č.14: Marek, 13 let, *Já-superhrdina*, kresba



Obr. č.15: Adéla, 13 let, *Já-superhrdina*, kresba





Obr. č.16: Filip, 13 let, *V lidském těle*, kresba

# Artefiletika

- Koncepte artefiletiky byla představena **Janem Slavíkem** v roce **1991 v učební osnově pro gymnázia**
- **Charakteritika:**
- Obor nacházející se **mezi výchovou a arteterapií.**
- **Důraz na rozvoj:**
  - **emocionální, sociální, tvořivé stránky člověka a jeho osobnosti**
- Snaha **překonání rozporů mezi vědomím a nevědomím**

# Osobnost učitele-artefiletika

- **Filozofické, vzdělání, psychoterapeutické a psychologické**
- Důraz na **osobnostní zralost**, důvěry vložené lidem,
- **Práce se zážitky** svých i ostatních
  
- **Funkce učitele:**
  - nedirektivní, pracuje jako inspirátor a průvodce
  
- **Podněcuje žáky** v hodinách
  
- **Hodiny artefiletiky:**
  - minimálně strukturované

# Cíle artefiletiky:

- **Výtvarný zážitek**
- Snaha **překonání rozporů mezi vědomím a nevědomím**
- Snaha **pracovat s expresivní složkou žákovské tvorby** ale zároveň snaha **vést žáka ke zodpovědnosti**
- **Důraz na individualitu a svobodu projevu**
- Naznačení cesty k sobě samému, ale i k ostatním lidem

# Průběh hodin artefietiky

- **Učitel se během hodin pohybuje v :**
- **Rovina výrazu**
  - Soustředění se na tvůrčí přesun z vnitřního světa žáka do vnějšího, který ho obklopuje. Výraz v podobě výtvarných prací je zrcadlem osobitosti nápadů a originality.
- **Rovina komunikace**
  - Důraz na střídání rolí poslouchajícího a poslouchaného a jejich obměny navzájem. Důraz je kladen na upřímnost a otevřený přístup
- **Rovina formy**

# Cíle artefiletiky a arteterapie

- **Společné cíle artefiletiky a arteterapie:**
- Obě se zaměřují na **sebepoznávání, sebereflexi** a rozvoj kompetencí žáka či studenta a to prostřednictvím výrazových prostředků.
- Oba tyto přístupy se zaměřují na poznávání či sebepoznávání se jehož prostředkem je **výrazová hra spojená s reflektivním dialogem**

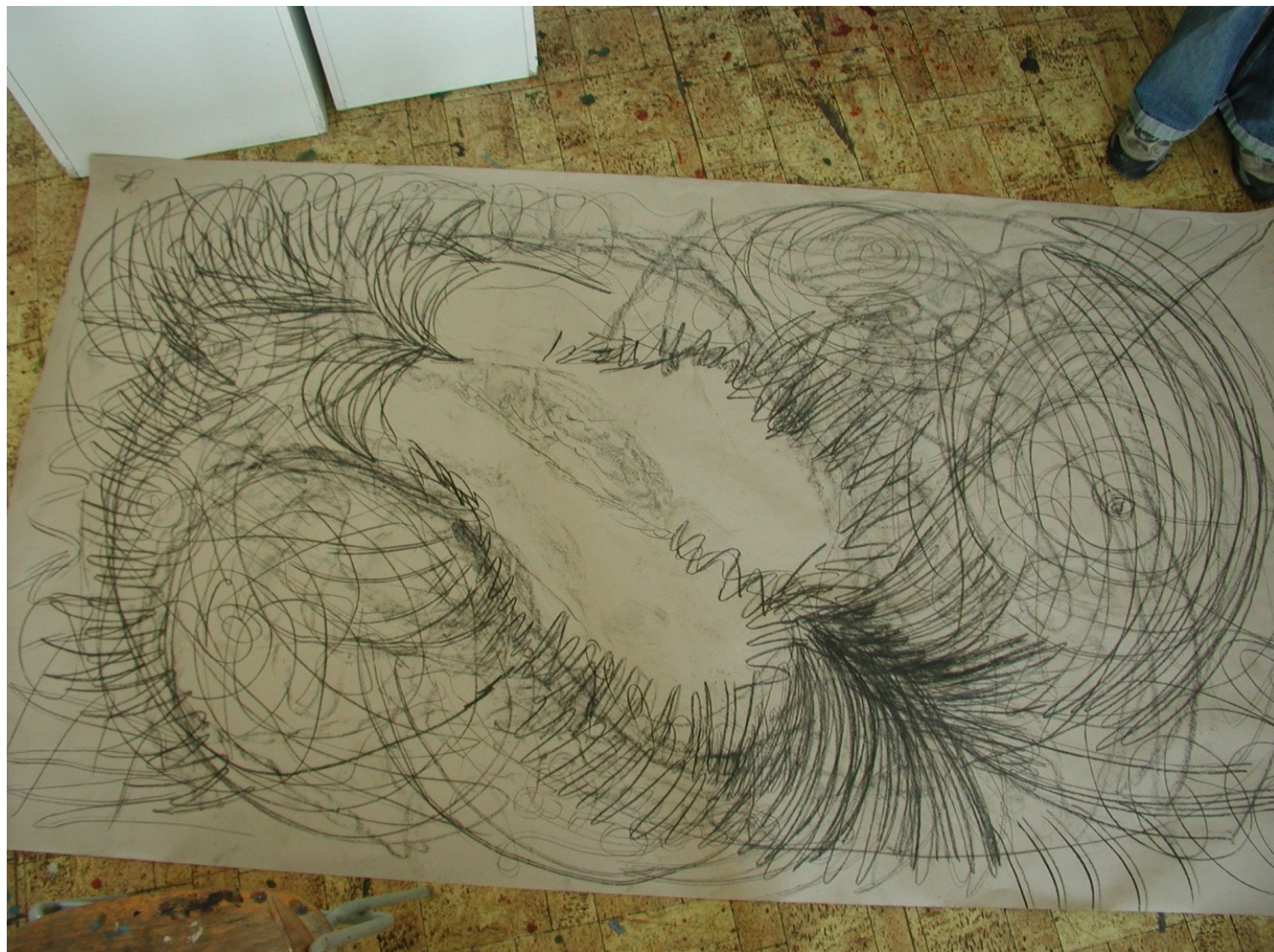


Obr.č. 17



Obr.č. 18





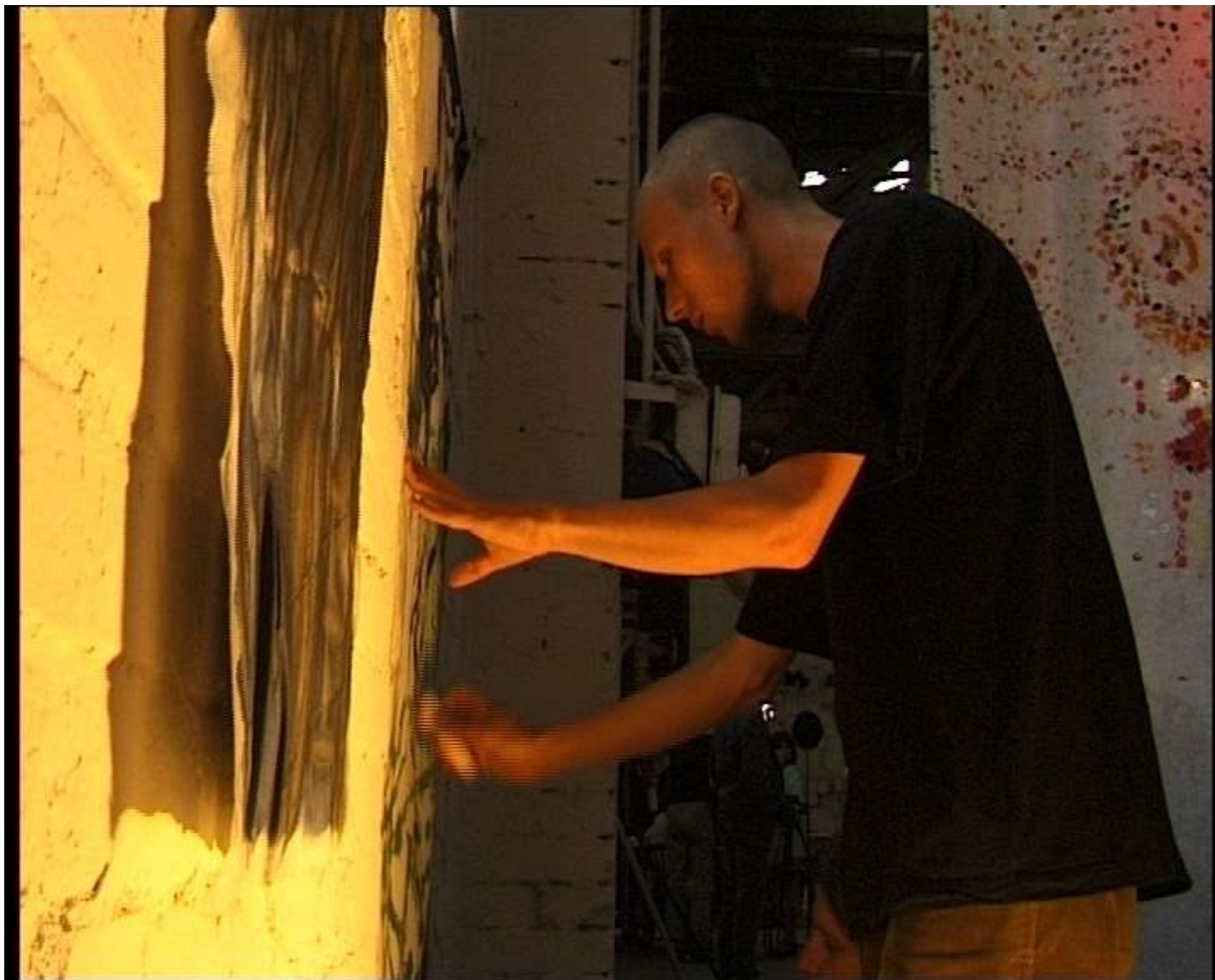
Obr.č. 19



Obr.č. 20



Obr.č. 21



Obr.č. 22

# Literatura

- ŠICKOVÁ-FABRICI, Jaroslava. Základy arteterapie. Vyd. 1. Praha: Portál, 2002, 167 s. ISBN 8071786160.
- SLAVÍK, Jan a Petr WAWROSZ. Umění zážitku, zážitek umění: teorie a praxe artefiletiky. Vyd. 1. Praha: Univerzita Karlova, Pedagogická fakulta, 2004, 303 s. ISBN 8072901303.
- SLAVÍK, Jan. Umění zážitku, zážitek umění: teorie a praxe artefiletiky. V Praze: Univerzita Karlova, Pedagogická fakulta, 2001, 281 s. ISBN 8072900668.
- Internetové zdroje:
- <http://jung.sneznik.cz/obsah.htm>
- <http://www.arteterapie.cz/>

# Obrazová příloha

- Obr. č. 1: <http://www.autonomes-zentrum.org/ai/texte/prinzhorn.htm>
- Obr. č. 2: [http://www.rzuser.uni-heidelberg.de/~gf7/index\\_eng.shtml](http://www.rzuser.uni-heidelberg.de/~gf7/index_eng.shtml)
- Obr. č. 3: <http://schoolartprojects.blogspot.cz/p/thesis.html>
- Obr. č. 4-6: <http://jung.sneznik.cz/mandaly.htm>
- Obr. č. 7-16: obrazový archiv Lenky Tučkové
- Obr. č. 17-22: obrazový archiv p. doc. Stehlíkové-Babyrádové