

# lekcja

# 8

**Sytuacje komunikacyjne** pytanie o godzinę (o której...?, od... do której...?) oraz o rutynę dnia codziennego, umawianie się na spotkanie, pytanie o informację (dworzec, hotel), zamawianie taksówki, pomyłka telefoniczna

**Słownictwo** pociąg, powtórzenie dni tygodnia

**Gramatyka i składnia** dopełniacz liczby pojedynczej przymiotników i rzeczowników – w wyrażaniu kierunku (pytanie *dokąd?*) i w wyrażaniu negacji. Powtórzenie form biernika – pytanie o cel (*na co?*)

**Materiały autentyczne** program telewizyjny, plan wizyty biznesmena, rozkład jazdy pociągów, bilet na pociąg

# Może pójdziemy do kina?

O KTÓREJ GODZINIE się spotkamy?  
jest film?  
zaczyna się lekcja?  
odjeżdża pociąg do Krakowa?

Słownictwo

oficjalnie 24h	
13:00	o trzynastej
13:15	o trzynastej piętnaście
13:30	o trzynastej trzydzieści
13:45	o trzynastej czterdzieści pięć
14:00	o czternastej

nieoficjalnie 12h + 12h	
	o pierwszej
	piętnaście po pierwszej
	o wpót do drugiej
	za piętnaście druga
	o drugiej



**1a** Proszę zapytać kolegę / koleżankę, o której godzinie zwykle:

- wstaje?
- robi zakupy?
- chodzi do pracy / na uniwersytet?
- wraca do domu?
- je obiad?
- chodzi spać?

Przykład:

- O której zwykle wstajesz?
- Zwykle wstaję o siódmej, ale w Polsce trochę później – o wpót do ósmej.

**1b** Program telewizyjny. Co chce Pan / Pani obejrzeć i dlaczego?

Chcę obejrzeć film sensacyjny (komedię, serial, program sportowy, wiadomości).

o godzinie... w pierwszym programie,  
w drugim programie,  
w Polsce,  
w TVN,

bo lubię...  
bo interesuję się...



- 13:10 Co pani na to? – program publicystyczny
- 13:35 Kochamy polskie seriale – teleturniej
- 14:05 „Chłopi” (1/2) – film polski 1973 Reż. Jan Rybkowski, Wyk.: Władysław Hańcza, Emilia Krakowska, Ignacy Gogolewski, Franciszek Pieczka
- 15:40 Czas na dokument – BBC w Jedynce, „Dziki Nowy Świat” – angielski serial dokumentalny
- 16:30 Trop sekret – magazyn
- 17:00 Teleexpress
- 17:20 Sportowy Express
- 17:25 Dziennik telewizyjny – program satyryczny Jacka Fedorowicza
- 17:35 Śmiech wart
- 18:00 Lokatorzy – serial TVP
- 18:30 Jaka to melodia? – teleturniej
- 19:00 Wieczorynka: Kubusiowe opowieści
- 19:30 Wiadomości
- 20:15 Tak czy nie? (1/12) – serial TVP 2003, reż. Ryszard Bugajski, wyk.: Bogusław Linda, Krzysztof Kolberger, Renata Gabryjelska, Krzysztof Globisz
- 21:15 Spełniamy marzenia
- 21:50 Czas na dokument: „Ballada o lekkim zabarwieniu erotycznym” (3) – telenowela dokumentalna TVP
- 22:15 Losowanie audiotele
- 22:25 Uczta kinomana: „Wszystko o mojej matce” (Todo sobre mi madre) – film francusko-hispański 1999, reż. Pedro Almodóvar, wyk.: Cecilia Roth, Marisa Paredes, Kandelana Pena, Penelope Cruz (97 min)



- 10:25 Podróże w czasie i przestrzeni – miesiąc z National Geographic, „Mumie Inków. Tajemnice zaginionego imperium” – film do USA 2002
- 11:25 Podróże kulinarne Roberta Makłowicza: „Bardzo słony smak”
- 11:55 „Caddie” – melodramat australijski 1976
- 13:45 Smak Europy
- 14:00 Familiada – teleturniej
- 14:30 Złotopolscy – telenowela TVP
- 15:00 VII Międzynarodowy Festiwal Sztuki Cyrkowej w Warszawie
- 16:00 Na dobre i na złe – serial TVP
- 16:55 Taryfa ulgowa
- 17:20 Smak Europy
- 17:35 7 dni świat
- 18:00 Program lokalny
- 18:30 Panorama
- 19:05 Święta wojna – serial TVP
- 19:30 Tylko futbol – magazyn
- 20:00 Kabaretowa liga Dwójki: „Dla mnie bory – półfinał 2”
- 20:55 Tylko tato (5) – telenowela dok.
- 21:55 Zwierzenia kontrolowane: Krzysztof Majchrzak
- 22:00 Panorama
- 22:35 Losowanie audiotele
- 22:40 Złota dwunastka oper: „Opowieści Hoffmanna” – przedstawienie angielskie 1981, dyr. Georges Pretre, wyk.: Plácido Domingo, Agnes Baltsa, Ileana Cotrubas, Luciana Serra (150 min).

**2b** Proszę napisać słownie (oficjalnie i nieoficjalnie):

Przykład: Wstaję o 7.30 – *o siódmej trzydziści*  
(lub *o wpół do ósmej*).


a) W piątek mam lekcję o 13:00 .....  
(lub: .....).

b) Zwykle robię zakupy o 15:00 .....  
(lub: .....).

c) W niedzielę chodzę na spacer o 17:00 .....  
..... (lub: .....).

d) Oglądam telewizję o 20:00 .....  
(lub: .....).

e) Chodzę spać o 23:00 .....  
(lub: .....).

 **2c** Proszę poprawić, jeśli godzina podana słownie nie jest właściwa. Proszę porównać swoje odpowiedzi z odpowiedziami kolegi / koleżanki.

Przykład: o 12:00 = ~~o dwudziestej~~ *o dwunastej*.....

a) o 13:00 = o pierwszej .....

b) o 17:00 = o siódmej .....

c) o 23:00 = o dwudziestej trzeciej .....

d) o 14:00 = o czterdziestej .....

7a Proszę wpisać trzy formy dopełniacza z ćwiczenia 6c:

rodzaj męski ♂	rodzaj żeński ♀	rodzaj nijaki ⚭
do nowego klubu	do dobrej restauracji	do tego kina
.....	.....	.....
.....	.....	.....
.....	.....	.....

7b Jak Pan / Pani myśli, jakie są reguły dopełniacza? Proszę porozmawiać z kolegą / koleżanką.

7c Proszę sprawdzić reguły w tabeli:

**DOPEŁNIACZ: kogo? czego?**

		Liczba pojedyncza		Jakiego? Jakiej? Jakiego?
		przymiotnik	rzeczownik	
Jedziemy do:	• Paryża, nowego klubu	-ego	-a / -u	rodzaj męski
	Nie lubię: żółtego sera, makaronu			nieżywoty ✕
	• mojego kuzyna	-ego	-a	rodzaj męski żywoty ♡
	• dobrej restauracji	-ej	-y / (-k, -g, -j, miękkie) -i	rodzaj żeński ♀
	• nowego kina	-ego	-a	rodzaj nijaki ⚭

To sympatyczny Polak. ....  
 On jest sympatycznym Polakiem. ....  
 On ma sympatyczną rodzinę:  
 ojca, matkę, żonę, dziecko i psa. ....  
 Lubi chodzić do restauracji, ale  
 nie lubi pić kawy.



Pan Kowalski

7d Proszę przeczytać jeszcze raz wszystkie formy z ćwiczenia 6c i określić, które formy są rodzaju męskiego, żeńskiego, a które nijakiego.

7e Proszę zapytać kolegę / koleżankę: Czy lubisz...? Proszę wpisać odpowiedzi:

Czy lubisz...?	On / ona lubi...	On / ona nie lubi...
Przykład: kawa	.....	..... kawy
herbata	.....	.....
sok	.....	.....
chleb	.....	.....
masło	.....	.....
szynka	.....	.....
mięso	.....	.....
ser żółty	.....	.....
makaron	.....	.....

Przykład:  
 - Czy lubisz kawę?  
 - Tak, lubię kawę.  
 Lubi:  
 - Nie, nie lubię kawy.

Proszę na forum grupy przedstawić uzyskane informacje.

**8b** Proszę odpowiedzieć na pytanie: Czego Pan / Pani nie lubi robić?

Nie lubię .....

**8c** Proszę zapytać kolegów z grupy, czego nie lubią robić? Proszę wpisać odpowiedzi do tabeli. Czego nie lubi robić większość grupy?

imię	on / ona nie lubi
.....	.....
.....	.....
.....	.....
.....	.....

**UWAGA!**

**tak + biernik / nie + dopełniacz**  
Lubię kawę. Nie lubię herbaty.

**Ale:** Nie interesuję się sportem, interesuję się teatrem. (**narzędnik**)  
Nie jestem Polakiem, jestem Francuzem.

72

**8d** Proszę w grupie przeczytać dialog na głos:



Co Państwo myślą o tych osobach?

**ZAIMKI OSOBOWE – DOPEŁNIACZ**

ja	mnie	my	nas
ty	cię, ciebie	wy	was
on, ono	go, jego, niego	oni	ich, nich
ona	jej, niej	one	ich, nich

**9a** Proszę uzupełnić zdania. Proszę na głos przeczytać odpowiedzi.Przykład: Nie lubię ...*jej*... (ona)

- a) On ..... nie lubi. (ono)
- b) Dlaczego ty ..... nie lubisz? (on)
- c) Oni ..... nie znają. (one)
- d) Nie rozumiem ..... (ty)
- e) Ona ..... nie lubi. (oni)
- f) On nie czyta gazet. On nigdy ..... nie kupuje.
- g) Ja nie lubię tego wina. Nigdy ..... nie piję.
- h) My ..... nie lubimy. (wy)
- i) Wy ..... nie lubicie. (my)

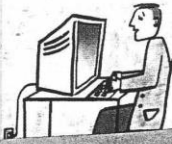
**9b** Proszę uzupełnić dialogi:Przykład: Czy znasz panią Beatę? Nie, *nie znam jej*.

- a) – Czy zna pan Aleksandra Kwaśniewskiego?  
– Nie, ..... osobiście.
- b) – Czy znasz Wisławę Szymborską?  
– Nie, ....., ale wiem, że mieszka w Krakowie.
- c) – Czy znasz tego poetę?  
– ..... Jest Polakiem?  
– Nie, Czechem.
- d) – Czy znasz tego artystę?  
– .....  
– Jest bardzo utalentowany.
- e) – Czy znasz Dorołę Torbicką?  
– Myślę, że nie.  
– Też studjuje biologię.  
– Nie, .....
- f) – Czy znacie pana Kowalskiego?  
– To ten wysoki i szczupły? Nie, .....
- g) – Czy zna pani osobiście dyrektora szkoły?  
– .....
- h) – Czy lubisz ten film?  
– ..... Jest bardzo nudny.
- i) – Czy znasz tę książkę?  
– ..... Jest dobra?  
– Święta.
- j) – Czy umiesz robić omlęt?  
– ..... Nie jestem dobrym kucharzem.
- k) – Czy rozumiesz ten tekst?  
– ..... Jest za trudny.
- l) – Czy idziesz dzisiaj do państwa Nowaków?  
– ..... Nie mam dzisiaj czasu.
- m) – Czy wracasz od babci?  
– ..... Wracam od koleżanki.

## Ortografia

**10a** Adam pisze e-mail do Kasi. Proszę wpisać polskie litery w tym e-mailu:

Czesc, Kasiu. Planuje przyjechac do Krakowa w piatek. Czy masz czas po poludniu? Moze pojdziemy do kawiarni albo na koncert?  
Pa! Adam

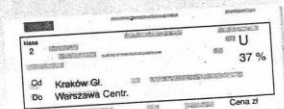


Hej, Adam! Świetnie!

Kasia odpowiada SMS-em (= krótko). Proszę napisać ten SMS (z polskimi znakami).

**10b** Adam chce jechać do Krakowa. Dzwoni do informacji PKP. Proszę wysłuchać nagrania, a następnie zapisać, o której godzinie są pociągi do Krakowa.

- Dzień dobry. O której są pociągi do Krakowa?
- Pospieszne, ekspresowe czy InterCity?
- Pospieszne.
- Rano o ....., potem o ..... po południu i jeden o ..... wieczorem.
- A ekspresowe?
- Są tylko dwa – o ..... i o .....
- A ile kosztuje bilet?
- O to proszę zapytać w kasie.
- Dziękuję.



bilet ulgowy



przedział dla (nie)palących



pociąg osobowy



pociąg pospieszny



pociąg ekspresowy



InterCity

**10c** Proszę z kolegą / koleżanką przygotować podobny dialog W punkcie informacji PKP (ćwiczenie 10b), a następnie zaprezentować go na forum grupy.

**10d** Adam kupuje bilet na pociąg do Krakowa. Proszę z kolegą / koleżanką ułożyć ten dialog, używając słów:

*pociąg ekspresowy,  
bilet ulgowy,  
dla niepalących,  
druga klasa, proszę,  
ile kosztuje?*

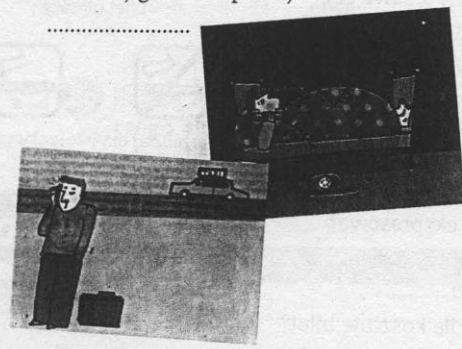


.....  
 .....  
 .....  
 .....  
 .....

Proszę odegrać ten dialog na forum grupy.

**10e** Proszę posłuchać trzech dialogów i odpowiedzieć na pytania:

a) Adam zamawia budzenie przez telefon.  
 O której godzinie planuje wstać?  
 .....



b) Adam telefonuje po taksówkę, ale ma zły numer telefonu.  
 To pomyłka. Jaki jest dobry numer?  
 0-12 411-29-.....

c) Adam zamawia taksówkę.  
 Jaki jest adres? .....

Za ile minut będzie auto? .....

Jaka jest marka samochodu? .....

**11** Proszę przeczytać internetowy rozkład jazdy pociągów PKP, a następnie odpowiedzieć na pytania:

- O której godzinie jest pierwszy pociąg bez przesiadki do Warszawy? .....
- Mieszka Pan / Pani w Krakowie i ma konferencję w Warszawie o 13:00. O której godzinie ma Pan / Pani ostatni pociąg do Warszawy? .....
- Mieszka Pan / Pani w Warszawie, ale dziś spędza jeden dzień w Krakowie. O której ma Pan / Pani ostatni pociąg do domu? .....
- Mieszka Pan / Pani w Krakowie i ma samolot z Warszawy do Frankfurtu o 9:00. O której musi Pan / Pani pojechać do Warszawy? .....
- Pana / Pani kolega organizuje przyjęcie w Warszawie. Przyjęcie zaczyna się o 21:00. O której godzinie musi Pan / Pani pojechać do Warszawy? .....
- Jedzie Pan / Pani pociągiem z Krakowa do Warszawy o 1:14. Ile godzin spędzi Pan / Pani w pociągu? .....
- Jedzie Pan / Pani pociągiem z Krakowa o 11:00. O której jest Pan / Pani w Warszawie – czy ma Pan / Pani przesiadkę? .....
- Jest Pan / Pani w Warszawie o godzinie 15:35. O której był pociąg z Krakowa? .....

Ze stacji	Do stacji	Przesiadki	Odjazd	Przyjazd	Czas podróży
Kraków Główny	Warszawa Centralna	0	0:44	5:45	5:01
Kraków Główny	Warszawa Centralna	0	1:14	6:15	5:01
Kraków Główny	Warszawa Centralna	1	2:13	7:00	4:47
Kraków Główny	Warszawa Centralna	1	4:15	8:35	4:20
Kraków Główny	Warszawa Centralna	0	6:00	8:40	2:40
Kraków Główny	Warszawa Centralna	0	7:00	9:41	2:41
Kraków Główny	Warszawa Centralna	0	8:00	10:41	2:41
Kraków Główny	Warszawa Centralna	0	9:00	11:40	2:40
Kraków Główny	Warszawa Centralna	1	9:01	13:35	4:34
Kraków Główny	Warszawa Centralna	0	11:00	13:40	2:40
Kraków Główny	Warszawa Centralna	1	11:44	15:35	3:51
Kraków Główny	Warszawa Centralna	0	13:00	15:40	2:40
Kraków Główny	Warszawa Centralna	0	14:00	16:40	2:40
Kraków Główny	Warszawa Centralna	0	15:00	17:40	2:40
Kraków Główny	Warszawa Centralna	0	16:00	18:40	2:40
Kraków Główny	Warszawa Centralna	0	18:00	20:40	2:40
Kraków Główny	Warszawa Centralna	0	19:00	21:40	2:40
Kraków Główny	Warszawa Centralna	0	20:00	22:40	2:40
Kraków Główny	Warszawa Centralna	0	20:38	1:47	5:09
Kraków Główny	Warszawa Centralna	0	21:10	2:12	5:02
Kraków Główny	Warszawa Centralna	0	0:44	5:45	5:01

fot. Fotofix.com.pl, www.pkp.pl

**12** Proszę obejrzeć bilet i odpowiedzieć, czy to jest prawda (P) czy nieprawda (N):

Dane szczególne

Kasa wydania  
BOCHO-TRAVEL  
Kraków  
860379001  
14.10.2004 12:46

Klasa	4-Przewoźnik "PKP IC"		Liczba osób - Taryfa
2	PRZEJAZD TAM		1 N XX U
	POC E		
	Na przejazd tam	Na przejazd z powrotem	
Wyjazd w dniu	15.10.2004	ważny do	16.10.2004
Od	Kraków Gł.	przez	Idzikowice
Do	Warszawa Centr.		

Seria E Nr	403658931	km	292	XX	PTU 7%	****4,15	Cena zł	****63,500000
	40365893-13							

Przykład: To jest bilet na pociąg.

- To jest bilet do Warszawy.
- To jest bilet ulgowy.
- To jest bilet drugiej klasy.
- To jest bilet na pociąg ekspresowy.
- Z Warszawy do Krakowa jest dwieście dziewięćdziesiąt kilometrów.

P / N  
 P / N  
 P / N  
 P / N  
 P / N

**I** Proszę przeczytać dialog, a następnie odpowiedzieć na pytania:

- Kto telefonuje do kogo?
- Kto nie może być na spotkaniu we wtorek?
- Dlaczego pan Styczeń nie może mieć spotkania w środę?
- Kiedy oni się spotkają?
- O której się spotkają?

**II** Proszę przekształcić dialog z ćwiczenia I na dialog nieoficjalny.**III** Proszę na głos przeczytać zdania, ze zwróceniem uwagi na wymowę r i l.

- Kaszel przy kolacji jest niekulturalny.
- Koleżanka, która jest trenerką jogi, robi figurę „Kwiat lotosü”.
- Krokodyle w Nilu są bardzo agresywne.
- W Tatrach łatwo o lawiny.
- Czerwone korale są typowym elementem ludowego folkloru.
- Spiker radiowy podaje w reklamie numer telefonu.
- Barbara nie lubi, kiedy jej córka maluje kolorowe obrazy.
- Robert lubi pomarańcze, ogórki i lody czekoladowe.

- Dzień dobry. Mówi Anna Kwiatkowska.  
 - Dzień dobry pani. Roman Styczeń przy telefonie.  
 - Dzwonię w sprawie spotkania we wtorek. Niestety, nie mogę być na tym spotkaniu.  
 - O, szkoda. Może w innym terminie ma pani czas?  
 - Tak, proponuję środę.  
 - Niestety, w środę cały dzień jestem bardzo zajęty.  
 - Więc może czwartek?  
 - Tak, w czwartek mam czas. O jedenastej?  
 - Doskonale. Dziękuję i jeszcze raz przepraszam.  
 - Nic nie szkodzi. Do widzenia pani.  
 - Do widzenia.



75

**Ćwiczenie 3** (T12A3)

„do” czy „na”?

film *✓*, kino *✓*, spektakl, kawa, lunch, kawiarnia, restauracja, piwo, klub, koncert, dyskoteka, teatr, kolacja, pub, „Hamlet”

**CHCESZ PÓJŚĆ...?**

do kina	na film
.....	.....
.....	.....
.....	.....
.....	.....
.....	.....
.....	.....
.....	.....
.....	.....
.....	.....
.....	.....

**12**

**UWAGA!**  
do + dopełniacz  
na + biernik

Co robisz w poniedziałek... | **Macie ochotę pójść na spektakl?**

**Ćwiczenie 4** (T12A4)

Proszę zareagować na propozycje pozytywnie i negatywnie.

- |   |  |
|---|--|
| <p>a) <b>Chcecie pójść do klubu?</b><br/><i>Idę. Świetny pomysł!</i></p> <p>b) <b>Mam bilety na mecz. Chcesz pójść?</b><br/><i>Nie, nieestety, nie mam czasu.</i></p> <p>c) <b>Ma pani ochotę na kawę?</b></p> <p>d) <b>Idziemy wieczorem na dyskotekę. Idziesz z nami?</b></p> | <p>e) <b>Szkoła organizuje wycieczkę do Wieliczki. Kto chce pojechać?</b></p> <p>f) <b>Czy masz ochotę pójść ze mną na zakupy do galerii handlowej?</b></p> <p>g) <b>Mam zaproszenie na koncert do filharmonii. Ma pan ochotę pójść?</b></p> <p>h) <b>Idziesz na wykład o kuchni polskiej?</b></p> |
|---|--|

**Ćwiczenie 5** (T12A5)

Proszę ułożyć dialog.

- Javier: **Dziewczyny, co robicie jutro wieczorem?**
- Angela: **Jasne!**
- Angela: **Nieży pomysli! Prawda, Mami?**
- Javier: **Może pójdziemy gdzieś do klubu na piwo, a potem potańczyć?**
- Angela: **Ja też nie mam. A dlaczego pytasz?**
- Mami: **No nie wiem, nie piję piwa i tańczyć też nie umiem.**
- Angela: **Dobrze, to idziemy. Mami – bez dyskusji.**
- Javier: **Ja też nie mam ochoty na piwo. A kto jeszcze idzie?**
- Angela: **Może Uwe i moi koledzy z Argentyny i Brazylii.**
- Angela: **Nie ma „ale”. Idziemy!**
- Mami: **Ale...**
- Javier: **Eee, nic nie szkodzi. Możesz pić coś innego i nie musisz tańczyć.**
- Mami: **No dobrze. Gdzie się spotkamy?**
- Javier: **Na Rynku, pod „Adasiem”. Wiecie, gdzie to jest?**
- Mami: **Ja nie mam planów.**

**Ćwiczenie 6**

Proszę umówić się na spotkanie z kolegami z grupy.

