

MAKROEKONOMIE, MIKROEKONOMIE KONTEXT

MgA. Lucie Abou
FF MU, KISK
3. 10. 2014

PROČ STUDOVAT TAKÉ EKONOMII?

- Získání určité sumy poznatků
- Rozšíření všeobecného přehledu
- Praktická pomůcka při rozhodování
- Způsob myšlení, zpracování problémů

CO JE EKONOMIE?

- **EKONOMIE = VĚDA**

- věda, která zkoumá alokaci vzácných zdrojů mezi alternativní využití
- zkoumá zejména chování ekonomických subjektů

- **EKONOMICKÝ**

- hospodárný, úsporný, dobře hospodařící

- **EKONOMIKA**

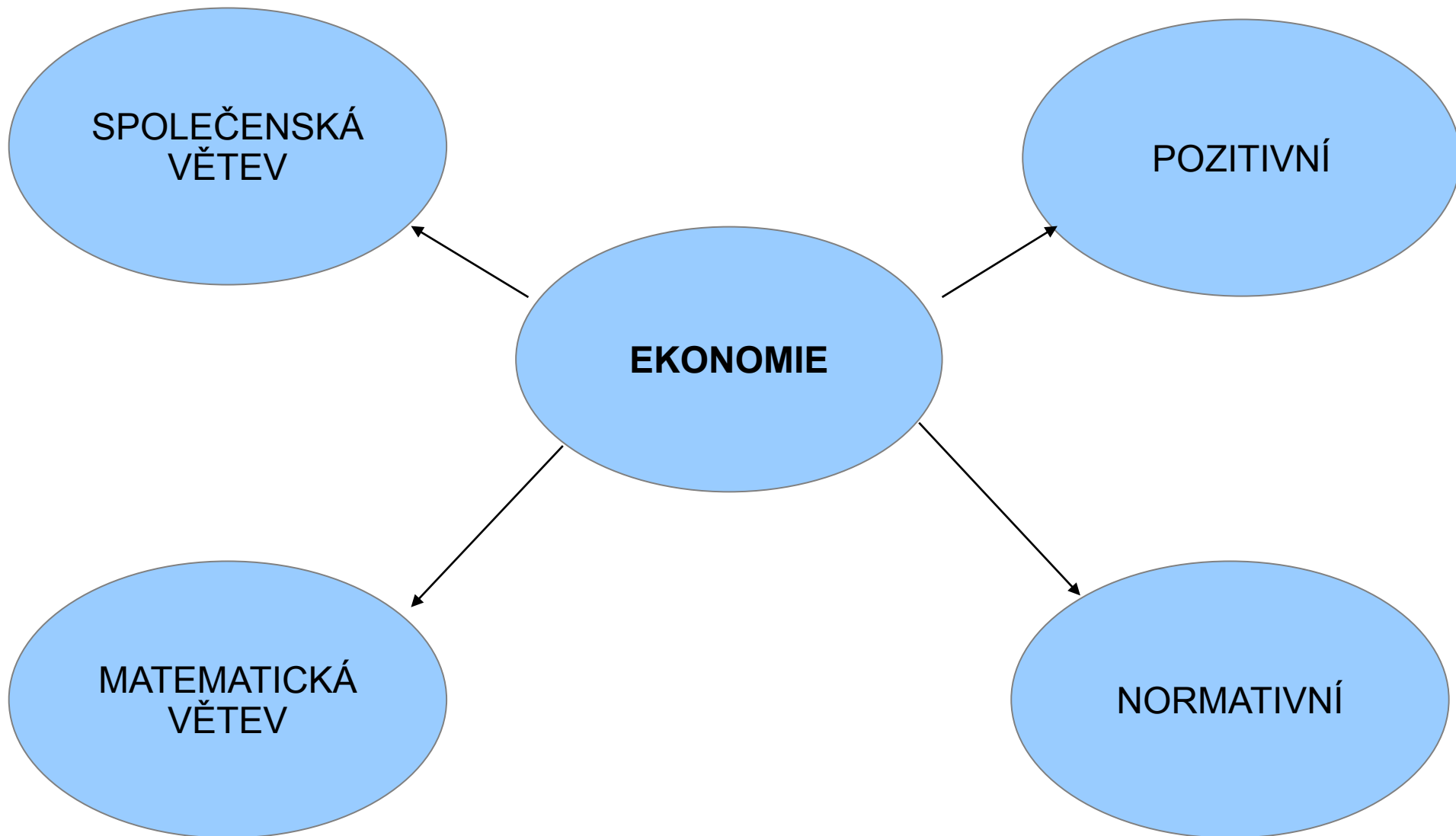
- hospodářství určitého státu jako celek
- obor zkoumající jednotlivé úseky národního hospodářství

- **MAKROEKONOMIE**

- zkoumá chování ekonomiky jako celku
- studuje příčiny vývoje a následné dopady HDP, inflace, nezaměstnanosti

- **MIKROEKONOMIE**

- studuje chování individuálních subjektů v ekonomice (spotřebitel, firma)
- studuje dílčí trhy (např. konkrétního výrobku)



ZÁSAHY DO EKONOMIKY

Převládají dva přístupy:

1) **Liberální přístup:**

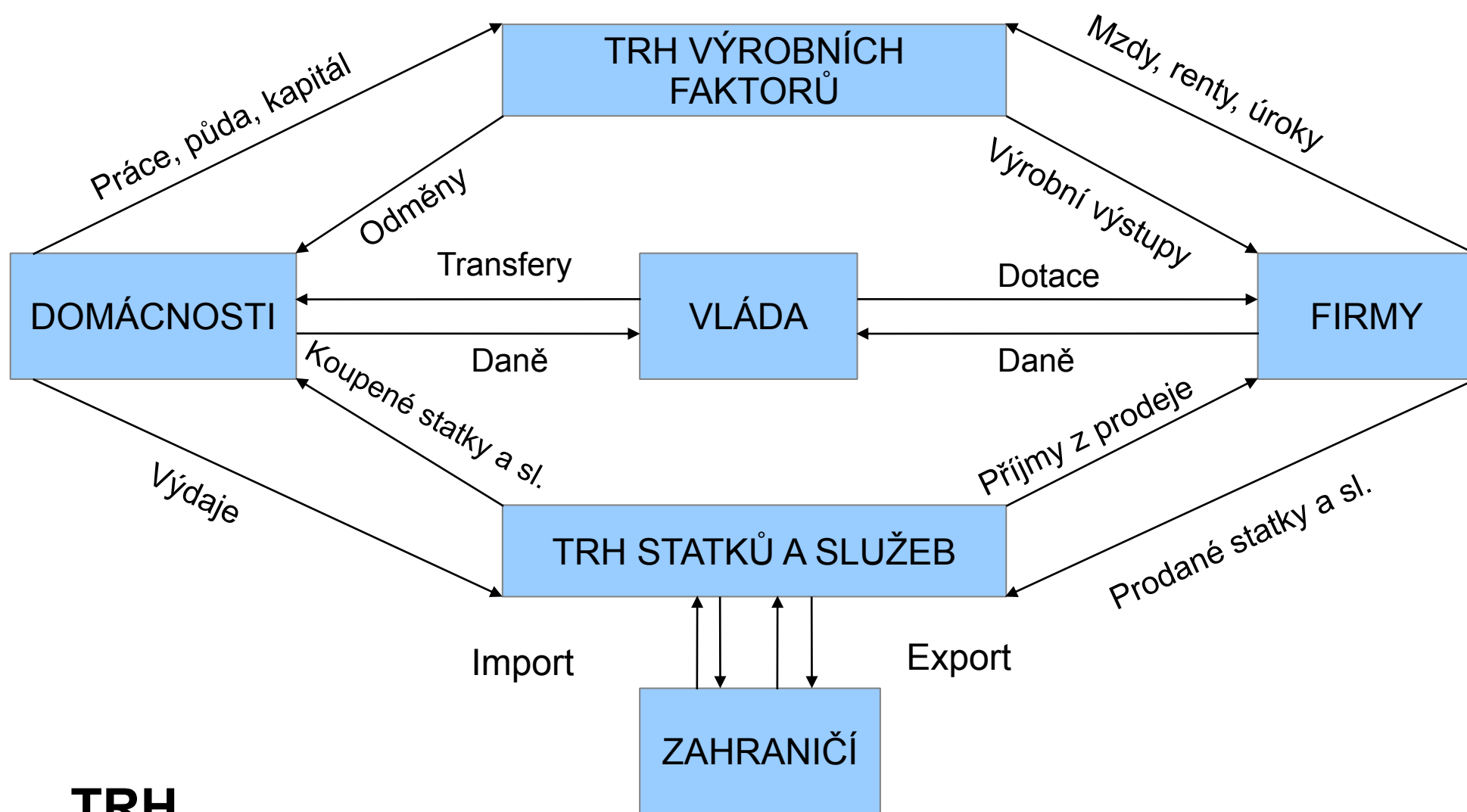
- V ekonomice funguje vnitřní vyrovnávací mechanismus, který bez zásahu státu uvádí ekonomiku automaticky do stavu rovnováhy

2) Přístup, který tvrdí, že ekonomika trpí stavy nerovnováhy, které nebudou odstraněny bez zásahu z vnějšku (státu).

Zásahy mohou mít různou podobu:

- Fiskální politika
- Monetární politika (měnová)
- Kurzová politika
- Obchodní politika

MAKROEKONOMICKÝ KOLOBĚH

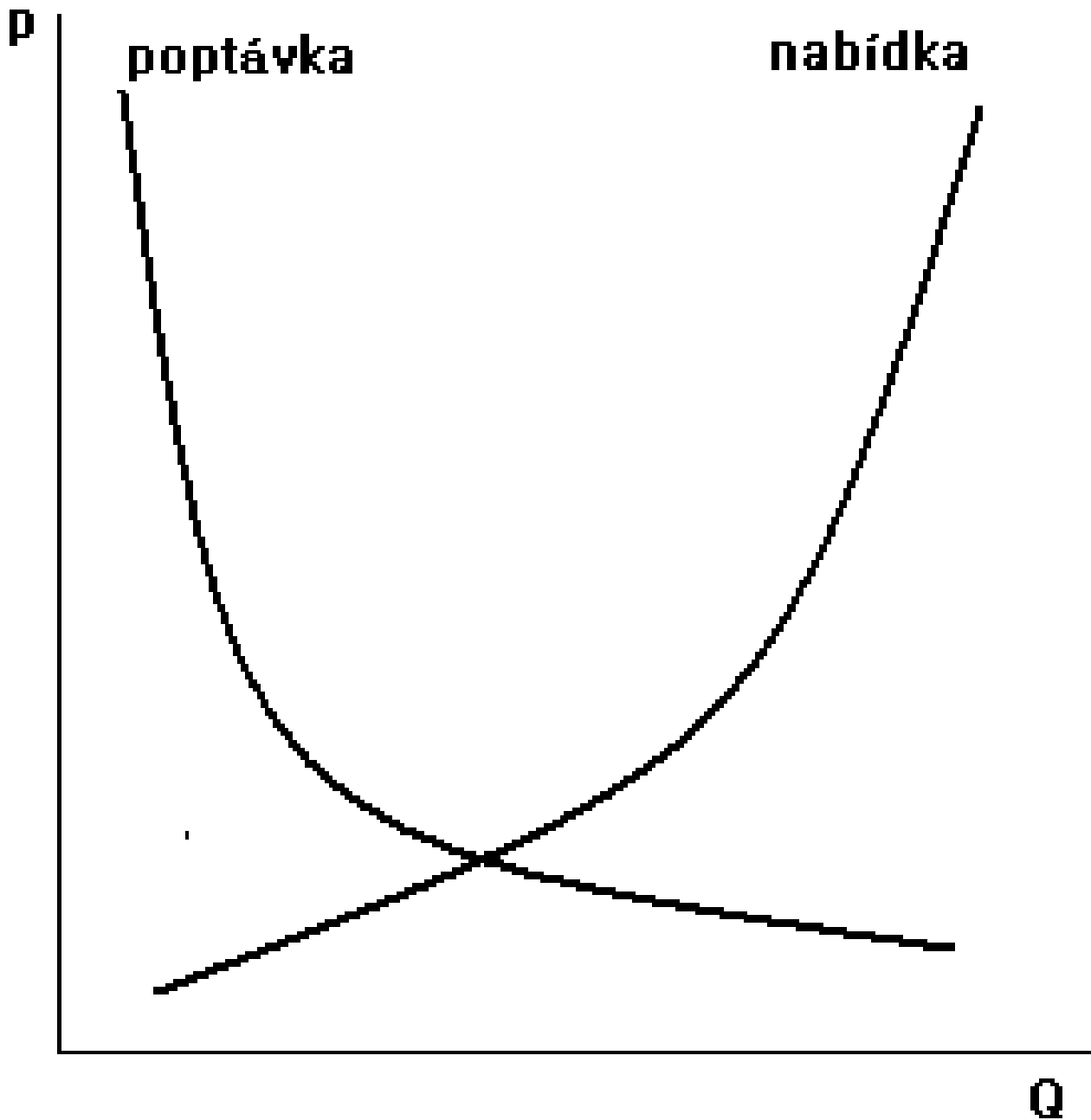


TRH

FUNKCE TRHU



JAK, CO A PRO KOHO VYRÁBĚT?



HRUBÝ DOMÁCÍ PRODUKT

- Nejvýznamnější ukazatel
- Zachycuje výkonnost dané ekonomiky

HDP = tržní hodnota veškerých finálních statků a služeb vyprodukovaných v dané ekonomice za dané časové období.

METODY VÝPOČTU HDP

- Výdajová metoda

$$\text{HDP} = C + I + G + \text{NX}$$

- a) Výdaje domácností na spotřebu – C
- b) Výdaje na investice – I
- c) Výdaje vlády na nákupy výrobků a služeb – G
- d) Čistý export - NX

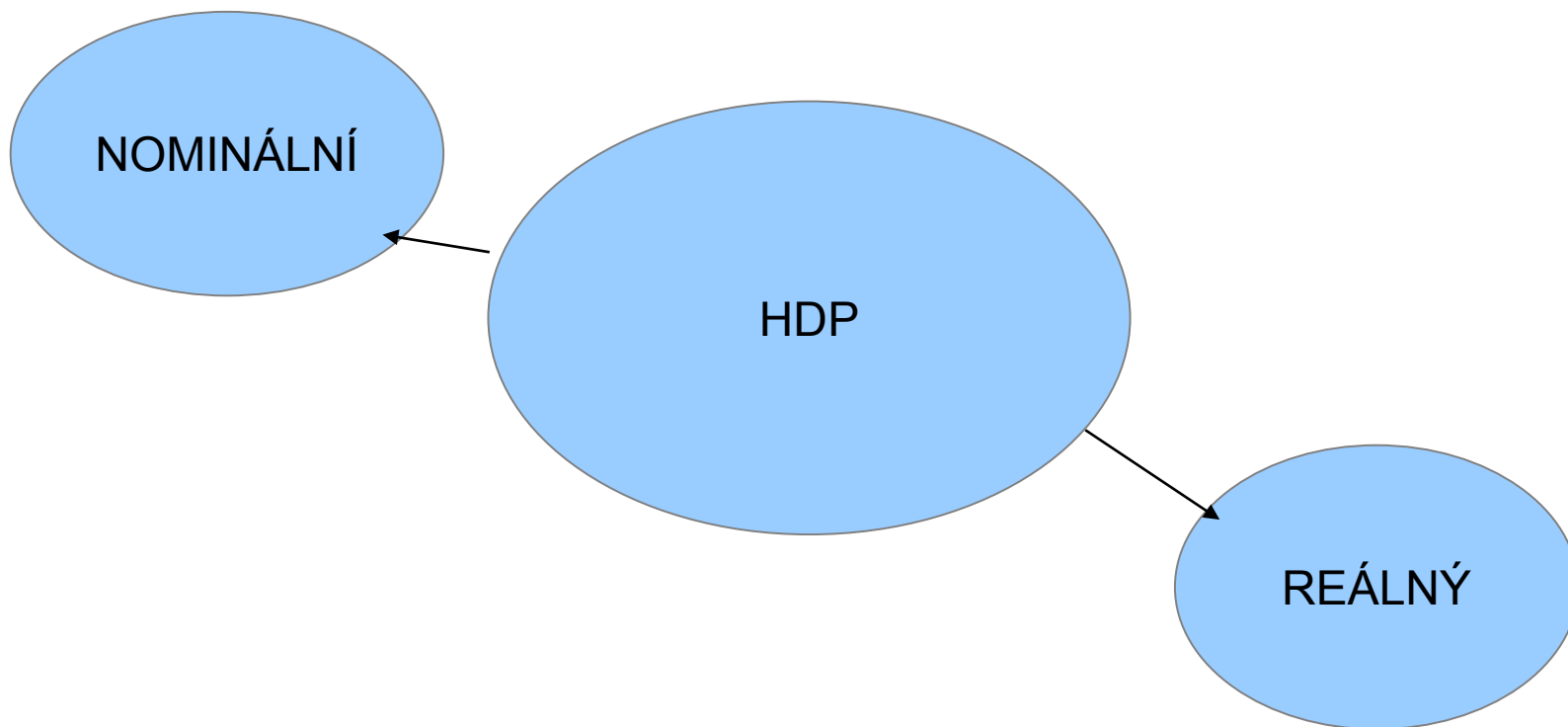
• Výrobní metoda

	Spotřeba meziproduktů	Přidaná hodnota	Příjem z prodeje
Lesní společnost	0	100	100
Dřevařský závod	100	50	150
Papírny	150	80	230
Tiskárna	230	60	290
Prodej knih	290	120	410
Celkem	770	410	1180

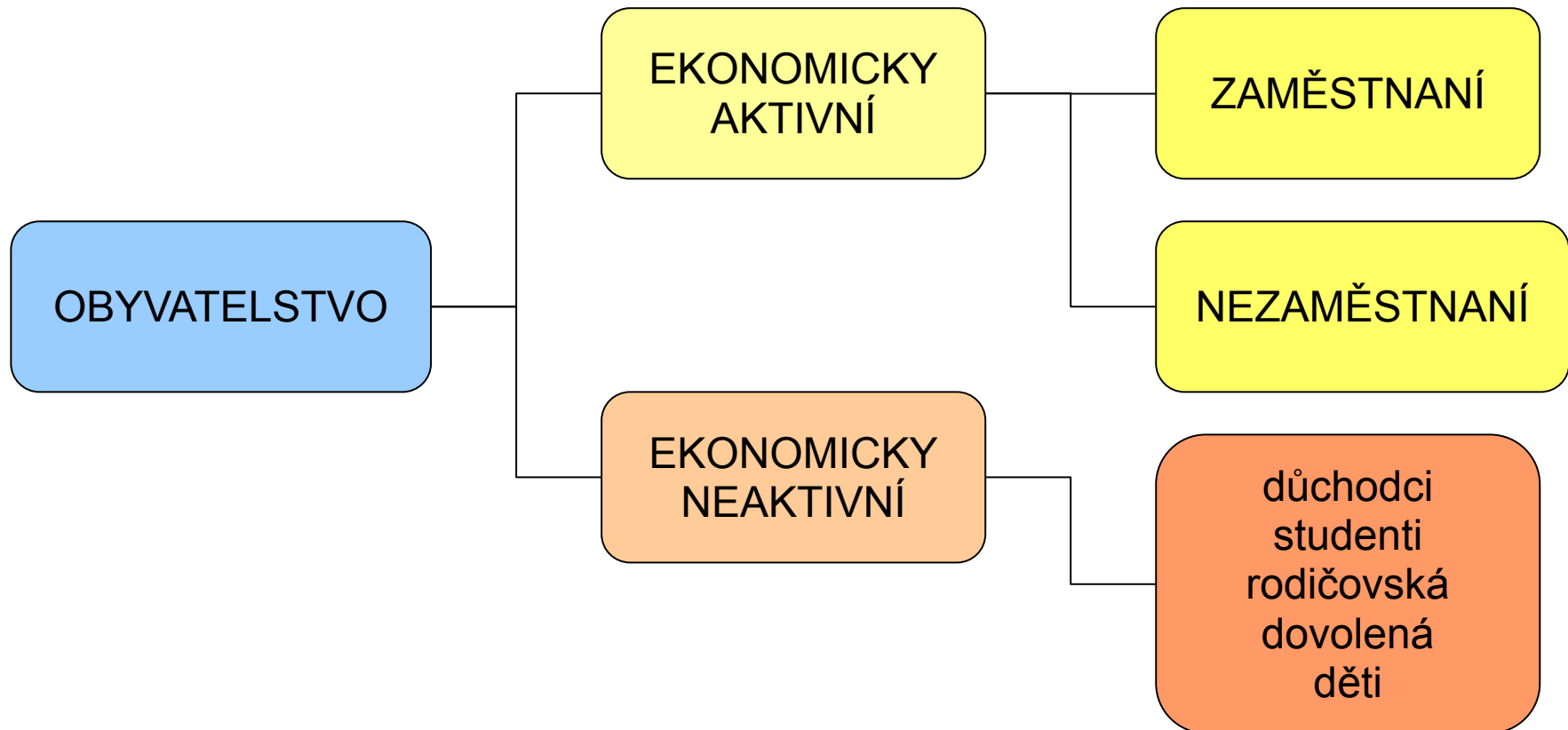
- Důchodová metoda

Přidaná hodnota v ekonomice je zdrojem pro důchody výrobních faktorů, které jsou zapojeny do výroby statků a služeb.

HDP= mzdy + renty + úroky + zisky + znehodnocení kapitálu + nepřímé daně snížené o dotace



NEZAMĚŠTNANOST



MÍRA NEZAMĚSTNANOSTI

$$u = U/L + U \times 100$$

u = míra nezaměstnanosti v %

U = počet nezaměstnaných

L = počet zaměstnaných

- Přirozená míra nezaměstnanosti
- Dopady nezaměstnanosti
- Politika zaměstnanosti (pasivní, aktivní)
- Minimální mzda v r. 2014 - 8.500,-Kč/měsíc

INFLACE

- Měření inflace:
 - Index spotřebitelských cen (CPI)
 - Index cen výrobců
 - Deflátor HDP

- Dopady inflace:
 - Nominální důchod
 - Reálný důchod

K čemu lze využít statistické informace?

- **Satelitní účet kultury (ČSÚ, NIPOS)**

- pohled na ekonomické toky (vstupy a výstupy) v sektoru kultury a objem produkce a služeb ve sféře kultury ve finančním vyjádření

Za rok 2012

- Z veřejných rozpočtů věnováno na kulturu = **34,3 mld Kč**
- Celková částka věnovaná kultuře = **2,16 % veřejných rozpočtů**
- **Objem produkce v kulturním sektoru** = 210,9 mld. Kč (2,16 % na celostátní produkci)
- HPH 82,2 mld. Kč (2,38 % z celkové HPH vytvořené v ekonomice)

HPH = hrubá přidaná hodnota - hodnota veškerých nově vytvořených výrobků a služeb mínus hodnota veškerých výrobků a služeb spotřebovaných formou mezispotřeby

- HDP vytvořené v kultuře 55,1 mld. Kč (1,43 % z celkového HDP)

Knihovny ČR v číslech

Za rok 2012

- Počet veřejných knihoven – 5 401
- Počet knihovnických jednotek – 62 252 803
- Počet čtenářů – 1 449 58

Měření ekonomických dopadů, multiplikační efekty

Sociální dopady

MIKROEKONOMIE



ZÁKAZNÍK



KAPITÁL



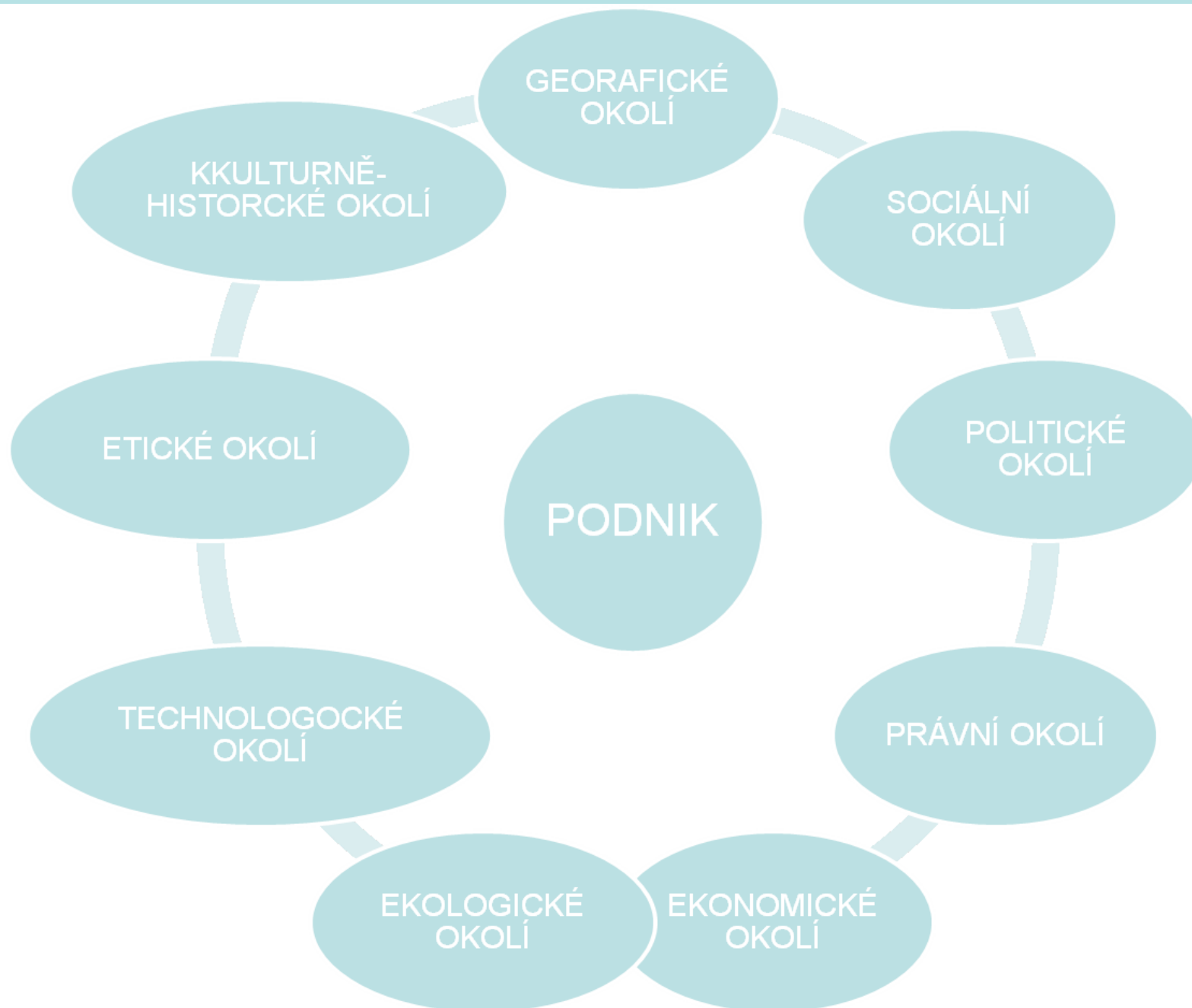
PODNIK



ZISK



RIZIKO



Podniky podle právní formy

A) Podniky jednotlivce	B) Osobní společnosti	C) Kapitálové společnosti	D) Družstva	E) Veřejné (státní) podniky
<ul style="list-style-type: none">• živnost	<ul style="list-style-type: none">• v. o. s.• k. s.	<ul style="list-style-type: none">• s. r. o.• a. s.	<ul style="list-style-type: none">• Spotřební• Nákupní• Úvěrová• Výrobní• velkoobchodní	<ul style="list-style-type: none">• Čeká pošta• Povodí Vltavy• Lesy ČR

Zákon č. 455/1991 Sb., o živnostenském podnikání

- podniky jednotlivce

Zákon č. 90/2012 Sb., o obchodních korporacích

- obchodní korporace, tj. osobní a kapitálové společnosti, družstva

Zákon č. 77/1997 Sb., o státním podniku

- státní podniky

A) PODNIKY JEDNOTLIVCE

- **PODNIKATEL = FYZICKÁ OSOBA**
 - Způsobilost k právům a povinnostem – narození - smrt
 - Způsobilost k právním úkonům - zletilost
- **ŽIVNOST:**

1. Ohlašovací

- Řemeslné
- Vázané
- volné

2. Koncesované

- OSTATNÍ OSVČ (nejsou živností):
činnosti lékařů, advokátů, auditorů, a pracovníků využívajících výsledky duševní tvůrčí činnosti – hospodaří podle zvláštních předpisů.

Neumožňuje-li právní forma podniku jednotlivce jeho další rozvoj, je možná přeměna ve společnost.

Obchodní korporace

- Založení - společenskou smlouvou
- Vklad – peněžitý/nepeněžitý, správce vkladu
- Základní kapitál
- Zrušení a zánik

B) Osobní společnosti

1. Veřejná obchodní společnost
2. Komanditní společnost

Obecná charakteristika:

- vytvořeny a vlastněny 2 nebo více osobami
- společníci se dělí se o zisky
- spoluodpovídají za všechny ztráty
- společníci se osobně zúčastňují podnikání

Veřejná obchodní společnost

Ručení za závazky

- společníci
- veškerým majetkem

Statutární orgán

- společníci

Rozdělení zisku

- rovným dílem mezi společníky

Označení

- veřejná obchodní společnost

Zkratka

- v. o. s.
- veř. obch. spol.

Komanditní společnost:

= obchodní společnost založená 2 a více společníky

= přechodná forma k s. r. o.

Ručení za závazky	Statutární orgán	Rozdělení zisku	Označení	Zkratka
<ul style="list-style-type: none">• Komanditisté – do výše vkladu• Komplementáři - veškerým majetkem	<ul style="list-style-type: none">• Komplementáři – obchodní řízení společnosti• Komanditisté – kontrolní pravomoc	<ul style="list-style-type: none">• Podle společenské smlouvy	<ul style="list-style-type: none">• komanditní společnost	<ul style="list-style-type: none">• k. s.• kom. spol.

C) Kapitálové společnosti

1. Společnost s ručením omezeným

2. Akciová společnost

Obecná charakteristika:

- kapitálová účast společníků nikoli jejich osobní účast na podnikání nebo řízení
- společníci ručí je do výše svého vkladu

Společnost s ručením omezeným

= Způsob založení: fyzickými či právnickými osobami (min. 1, max. 50 společníků)

= od 1. 1. 2014 změna! Zákon o obchodních korporacích, z. č. 90/2012 Sb.

Základní kapitál	Ručení za závazky	Orgány	Označení	Zkratka
<ul style="list-style-type: none">• min. 1,-Kč	<ul style="list-style-type: none">• Společnost – veškrým majetkem• Společníci do výše vkladu	<ul style="list-style-type: none">• Nejvyšší – valná hromada• Statutární – jednatel/é	<ul style="list-style-type: none">• Společnost s ručením omezeným	<ul style="list-style-type: none">• s. r. o.• Spol. s r. o.

Akciová společnost

Výhody:

- Omezené ručení
- Neomezená životnost
- Snadné přesuny vlastnictví

Nevýhody:

- Obtížnější podmínky založení
- Kontrola ze strany státu
- Nezájem akcionářů o záležitosti společnosti
- Dvojití zdanění příjmů (zisk společnosti, dividenda akcionářů)

Základní jmění

- min. 2.000.000,- Kč

Ručení za závazky

- Společnost – veškrým majetkem
- Akcionář neručí

Orgány

- Nejvyšší – valná hromada
- Statutární – představenstvo (volí generálního ředitele)
- Nejvyšší kontrolní – dozorčí rada

Označení

- Akciová společnost

Zkratka

- a. s.
- akc. spol.

D) Družstva

Organizace vlastněná a provozovaná společností osob, jejímž cílem není vytvářet zisk, ale dávat užitek svým členům.

Rozdělení družstev:

1. Bytová
2. Sociální
3. Spotřební (konzumní)
4. Nákupní

4. Úvěrová (družstevní banky, záložny)
5. Výrobní (zemědělská, průmyslová, řemeslná)
6. Velkoobchodní

Vymezení pojmu dle zákona:

Družstvo je společenství neuzavřeného počtu osob, které je založeno za účelem vzájemné podpory svých členů nebo třetích osob, případně za účelem podnikání.

Podmínky (na území ČR):

Jedná se o právnickou osobu.

Počet členů: min. 3

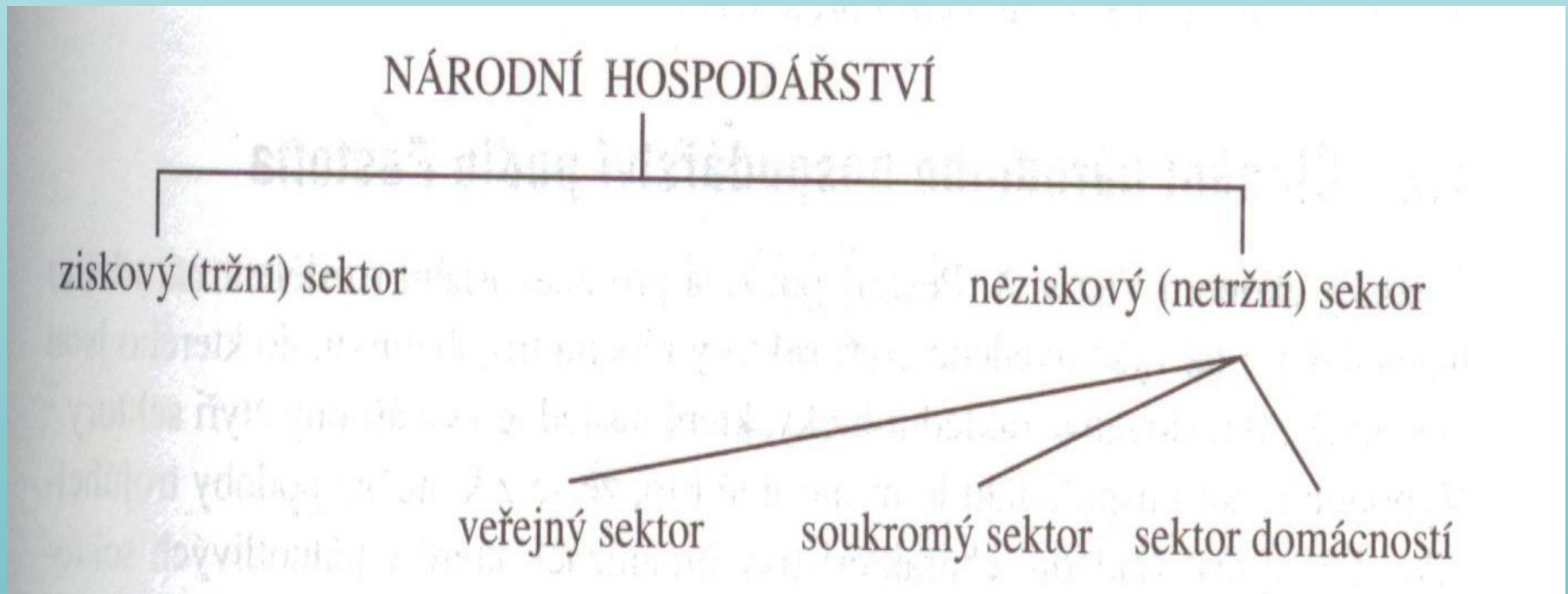
Základní jmění	Ručení za závazky	Orgány	Označení	Zkratka
<ul style="list-style-type: none">• vklady členů	<ul style="list-style-type: none">• družstvo – celým majetkem• členové- neručí (pokud stanovy nestanoví jinak, max. 3násobek členského vkladu)	<ul style="list-style-type: none">• Nejvyšší – členská schůze• Statutární – představenstvo• Kontrolní komise	<ul style="list-style-type: none">• družstvo	<ul style="list-style-type: none">• družstvo

E) Veřejné (státní podniky)

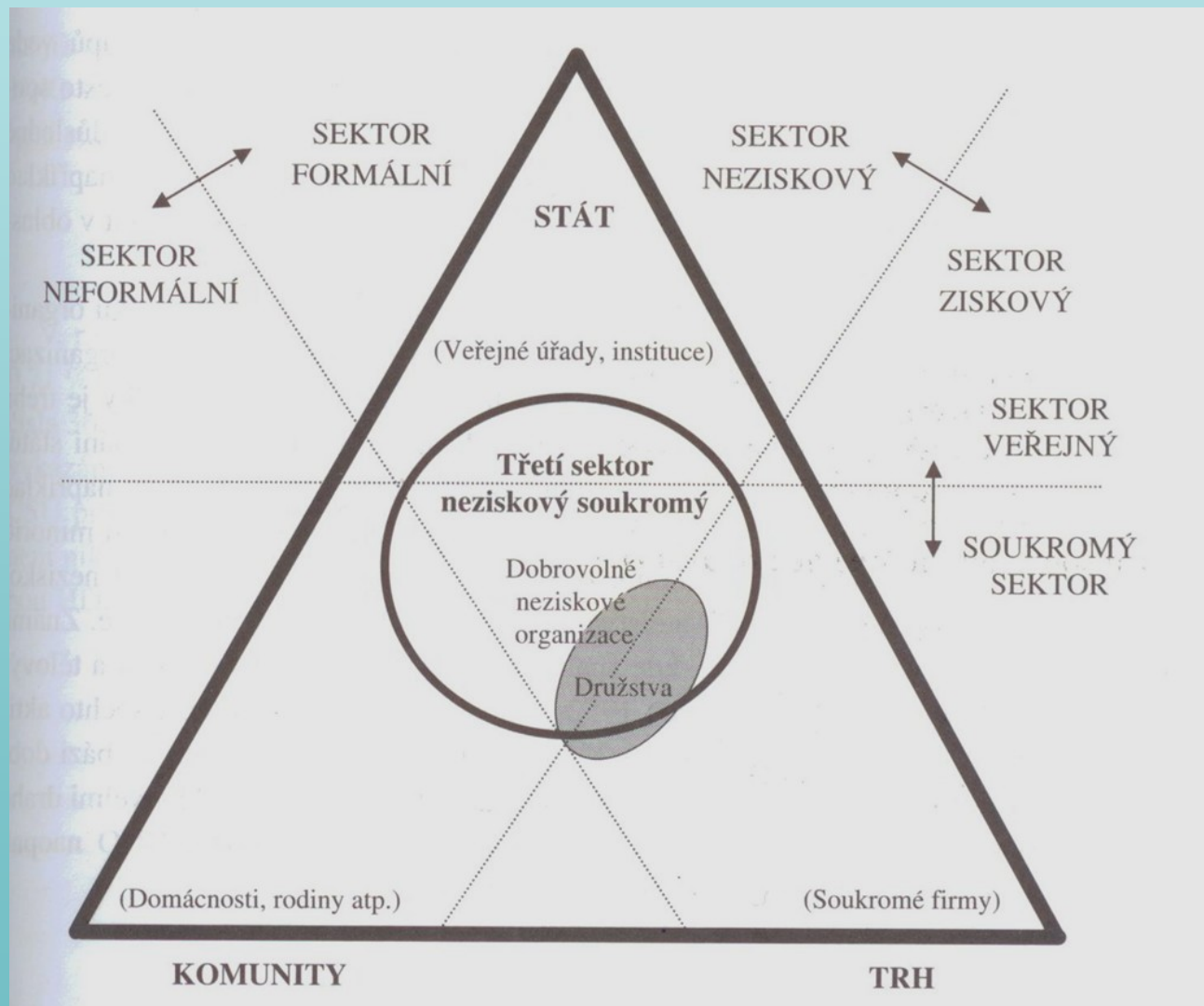
- Zakladatel = stát
- organizace, které zajišťují některé důležité služby (železniční, vodní doprava, správa silnic, pošta, rozhlas, televize, radiokomunikace) nebo výrobu a těžbu některých statků (elektrina, uhlí, zbraně).
- V některých státech je tato sféra zcela zajištěna soukromými podniky).

- PO provozující podnikatelskou činnost s majetkem státu, vlastním jménem a na vlastní odpovědnost.
- Založené k uspokojování významných celospolečenských, strategických nebo veřejně prospěšných zájmů.
- V některých státech je tato sféra zcela zajištěna soukromými podniky.

NEZISKOVÝ SEKTOR



Sektorový model společnosti dle Pestoffa a Hunčové



- **Jedná se o následující typy organizací:**

- Zájmová sdružení právnických osob
- Občanská sdružení → zapsané spolky (dle NOZ)
- Politické strany a hnutí
- Státem uznané církve a náboženské spol.
- Nadace a nadační fondy
- Obecně prospěšné společnosti → ústavy (dle NOZ)
- Veřejné vysoké školy
- Obce
- Vyšší územně samosprávné celky
- Organizační složky státu a územních samosprávných celků (do r. 2001 rozpočtové organizace)
- Příspěvkové organizace
- Státní fondy