

Hračky ve středověku

1. Funde der kleinen mittelaltreliehen Plastik auf dem Gebiet Tschechischen Schlesiens – Zdeňka Měchurová (2004)

Citace:

Měchurová, Z., 1994: Funde der kleinen mittelaltreliehen Plastik auf dem Gebiet Tschechischen Schlesiens, Archeologické rozhledy 46, 618-626

Zkoumaná oblast: Nálezy drobné středověké plastiky na území českého Slezska (Severní Morava), konkrétně lokality Stonava a hrad Landek.

O článku/publikaci: Článek pojednává o drobné středověké plastice, která zpestřuje tradiční keramický inventář archeologických nalezišť. Plastiku dělí do třech skupin: figurální (lidská plastika reprezentována různými typy panenek, madonek či malým „mnichů“, plastiky zvířat (většinou se jedná o koně) a plastiky jezdecké (plastiky koně s jezdcem). Je zde uvedeno několik lokalit, které známe z našeho území: např. Konůvky, Mstěnice či Bystřec. Z městského prostředí známe nálezy například z Uherského Hradiště, Moravské Třebové či Brna. Z Čech pak můžeme zmínit lokality jako je Cheb nebo Sezimovo Ústí. Podrobně se však článek věnuje pouze třem fragmentům drobné plastiky z českého Slezska. Dva fragmenty koníčka s jezdcem pochází z hradu Landeka, jedním fragmentem osedlaného koníčka pochází z lokality Stonava. Chronologicky je řadíme do druhé poloviny 14. století. U nálezu ze Stonavy můžeme mluvit ale i o starší dataci díky doprovodnému materiálu z konce 13. století. Nálezy z lokalit jsou svým provedením naprosto odlišné. Zatímco nálezy z Landeka jsou vyrobeny z šedoběžového hrnčířského těsta s písčitém ostrivem a vytvořené hrubě v ruce, nálezy ze Stonavy je vyroben z jemné okrové hlíny a o poznání zručnějším řemeslníkem. Otázkou však zůstává funkce tohoto typu plastik, jedná se skutečně o hračky. Otvory v plastikách koníků naznačují, že by mohl být do koníčka zastrkáván dřevce, jež by naznačoval, že se jedná o turnajového koníčka. Jiný otvor v zadní části plastiky může naznačovat místo pro vodící tyčinku. Vše je však brát v rovině hypotéz.

Typologie: Rozdělení podle keramického těsta, zručnosti hrnčíře, funkce, otvory pro dřevce či vodící tyčinky.

Datace: konec 13. století, druhá polovina 14. století

2. Dětské hračky ve středověku na Severní Moravě, Kamila Mátychová (2011)

Citace:

Mátychová, K., Dětské hračky ve středověku na Severní Moravě. Bakalářská diplomová práce. Obor dějiny výtvarných umění. Univerzita Palackého v Olomouci.

Zkoumaná oblast: středověké hračky z pohledu kunsthistorického

O článku/publikaci: Shrnující práce o středověkých hračkách. Obsahuje zevrubnou typologii, která je doplněna o příklady z různých lokalit. Práce se i krátce zmiňuje o hrnčířských dílnách, které se prozatím nepodařilo archeologicky doložit. Doklad o jejich existenci lze odvodit díky publikacím z Norimberku, Kolína nad Rýnem a Wrocławí.

Typologie:

- **Základní dělení hraček:**
- **Funkční hračky:** Tento typ hraček má za úkol rozvíjet senzomotorické schopnosti dítěte. Řadíme sem chrastítka (většinou z keramického materiálu, variabilní tvar i figurální podoba, uvnitř umístěny kamínky či keramické kuličky, setkáváme se i s chrastítkem ze sušeného drůbežího žaludku naplněného kamínky).
- **Hračky pro fiktivní hry:** Patří sem hračky, u kterých hra s nimi nepodléhá žádným pravidlům. Řadíme sem hračky pro děvčátka jako jsou panenky a nádobky pro panenky, pro chlapce pak miniatury zbraní a nástrojů, malý koníci někdy i s jezdci. Dále sem patří i figurální plastiky – podoby měšťanů a svatých.
- **Hry s pravidly:** Řadíme sem většinou skupinové hry podléhající pravidlům. Jsou to kostky, deskové hry, karty, míčové hry a kuželky.

- **Dělení dle způsobu výroby:**

- **Tvořené pomocí formy:** Tyto hračky byly vytvářeny tlačáním do formy jednostranně nebo do uzavřené formy. První typ pak tedy vytvářel pouze tvar na čelní straně plastiky. Oproti plastikám, které byly modelovány v ruce jsou profesionálnější a pravděpodobně vznikaly ve více vyhotoveních v hrncířských dílnách v městech a na venkov se tedy dostávaly až druhotně koupí na městských jarmarcích. Většinou je tento typ výroby využíván pro tvorbu plastiky figurální.

- Plastiku tlačanou do formy dále dělíme:

1. **Figurky tvořené jednou stranou formy**

- **Ženské sošky světského charakteru:** Můžeme zde mluvit o panenkách. Mají hlavu nakloněnou dopředu a útlé tělo. Ruce jsou sepjaté na břicho. Rub plastiky je nepravidelný se stopami mírného ohlazení a často s otisky prstů. Kolem hlavy můžeme vidět kruseler (vlnkovitý čepec, stejnými vlnkami je často utvářen i límec oděvu). U některých plastik se nachází spodní otvor, o jehož významu lze polemizovat. Mohlo se jednat o technologickou záležitost či o místo pro zasunutí dřevce.

2. **Figurky tvořené dvojdílnou formou**

Postavy v kápí a zalomenýma rukama: Typ je definován jako postava v kápí s rukama sepjatýma na prsou. Plastika je mnohem živelnější a hruběji provedeny. Výrazný jsou vystupující oči a nos. Interpretace tohoto typu plastiky je dvojí. V prvním případě se uvažuje o plastikách žen kvůli pramenech vlasů, které lemují obličej, v druhém případě se uvažuje o zpodobnění mnichů.

- **Plastiky světského charakteru:** Jsou to plastiky bez atributů, které by odkazovaly na náboženské figury.

- **Hračky tvořené z ruky:** V případě tohoto typu výroby bylo do plastiky vkládána i řemeslníkovo estetické cítění a um. Plastika byla mnohem osobitější. Každý kus byl originálem, proto je obtížná i datace. U plastik tvořených z ruky je také nutné uvažovat o tom, kde vznikaly. Uvažuje se o tom, že byly vedlejším produktem hrncířských dílen, prací učňů či mohlo dokonce pocházet z rukou dítěte. Tuto plastiku můžeme dělit na:

1. **Koníčky a koníčky s jezdci:** Jedná se o nejvíce zastoupenou skupinu u nás. V raném

středověku se jednalo o velmi cenný artikl. Plastika je bohatě zdobena. Ve středověku není zdobení tak bohaté a profesionální. Koníčky dále dělíme: ručně modelovaní keramičtí koníčky bez otvoru; ručně modelovaní keramičtí koníčky s otvorem vespod, v břichu; ručně malovaní keramičtí koníčky s otvorem v předu, v hrudi; ručně modelovaní keramičtí koníčky s otvorem ze strany, v šíji; ručně modelovaní keramičtí koníčky bez otvoru s postavou jezdce ; fragmenty, u kterých nelze určit kategorii

2. **Jezdci v kápi:** Tento druh nálezů lze považovat za kentaury. Figury mají vystouplé oči, velmi zřetelný nos a masivní ústa. Lze uvažovat o vytváření tváří těchto plastik pomocí jednoduché formy.

Datace: Vzhledem k povaze této práce zde není datace tolik podstatná.

3. Středověký svět dětí a her v archeologických pramenech – Zdeňka Měchurová (2010)

Citace:

Měchurová, Z. 2010: Středověký svět dětí a her v archeologických pramenech, *Archaeologia historica* 35/1, 95-110.

Zkoumaná oblast: Svět středověkých her zkoumaný základě dochovaných artefaktů ve všech jeho aspektech.

O článku/publikaci: Článek pojednává o všech druzích her ve středověku. Zmíněny zde jsou hračky jako míč, obruč, káča, bič nebo sud. Dále pak zvukové hračky a hudební nástroje jako jsou chrastítka, píšťalky, bubínky a bručáky (vytvořené z prasečích metapodií, z období slovanského). Mezi hry s pravidly jsou uvedeny kostky, kuličky, kuželky, dáma, šach a vrhcáby. Hračky jsou zde děleny i v závislosti na tom, kterému pohlaví byly určeny. Děvčatům byly určeny hračky jako jsou panenky, chlapcům pak napodobeniny zbraní. Nálezy napodobenin máme doloženy v Jihlavě. Kvalita hraček se lišila podle toho, zda dítě žilo na venkově či bylo šlechtickým potomkem. Malé keramické nádoby bývají interpretovány jako miniatury stolních servisů. Poslední a nejhojnějším typem hraček je plastika, která byla již několikrát zmíněna. Tento typ hraček je přiřazován k předmětům, jež měli rozvíjet dětskou představu a fantazii.

Typologie: Setkáváme se s podobným dělením jako v bakalářské práci Kamily Mátychové. Je zde však zohledněn genderový aspekt. Řešíme zde, které hračky byly určeny výhradně pro chlapce nebo pro dívky.

4. Drobná keramická plastika ve sbírkách Milevského muzea – Ladislav Rytíř (2010)

Citace:

Rytíř, L., 2010: Drobná keramická plastika ve sbírkách Milevského muzea. *Archeologické výzkumy v jižních Čechách / České Budějovice: Jihočeské muzeum* 23, 291-296

Zkoumaná oblast: drobné plastiky antropomorfní i zoomorfní z Milevského muzea, s důrazem na plastiku jezdce v kápi z Rohozova a plastiku ptáčka

O článku/publikaci: Plastika nalezená u obce Rohozov představuje muže v kápi s rukama sepjatýma před ústy. Obličej je znázorněn s ostře modelovaným nosem a výraznými kolkovanými očima. Zadní

část kápě, stejně jako dolní polovina těla, jsou odlomeny. Ruce byly vymodelovány zvlášť a přilepeny až na dokončený trup. Středem plastiky prochází otvor kruhového až oválného průřezu. Hlína použitá k výrobě plastiky je velice jemná, snad plavená, a je světle hnědé až okrové barvy, dobře vypálená. Povrch je hlazený a pravděpodobně byl upravován za pomoci nějakého nástroje, hladítka. I přes stylizaci, s jakou byla tato plastika vytvořena, je zřejmé, že její tvorbě byla věnována značná pozornost, neboť jednotlivé její detaily jsou pečlivě provedeny. Plastika byla s největší pravděpodobností vyrobena z ruky. Figurka ptáčka nalezená na svahu Vitanovy hory je plastika vytvořená nejspíše technikou z ruky. Je vyrobená z jemné, dobře vypálené, plavené hlíny. Barva je středně šedá až šedohnědá. Hlavička je odlomena, tělo je zdobeno vrypy a rytými liniemi, které představují peří a křídla. V horní části těla jsou dva kruhové otvůrky, které mohly sloužit k protažení provázku a k zavěšení plastiky. S nálezy drobné zoomorfni plastiky v podobě ptáčků se v českém prostředí setkáváme poměrně vzácně. Můžeme zde uvést např. dvě chřestítka ze Sezimova Ústí a jednu plastiku ze Soběslavi, která nejspíše sloužila jako knoflík pokličky. Všechny tři nálezy se však plastice z Vitanovy hory příliš nepodobají (krom knoflíku ze Soběslavi), minimálně ve své primární funkci – tedy hračky-chřestítka a ozdobného funkčního prvku na keramice. O funkci takovýchto plastik také není snadné rozhodnout. Mohlo se jednat o hračky, v případě figur s náboženskou tematikou, jako jsou světice či modlící se postavy „mnichů“, snad mohlo jít také o součásti domácích oltářků.

Typologie: první nález lze zařadit do skupiny plastiky vytvářené v ruce, konkrétně pak k plastikám jezdců v kápí, druhá plastika ptáčka je řazena k zoomorfni plastice taktéž vytvářené v ruce

Datace: obecná datace je 14. – 15. století

5. Umění z hlíny – Zdeňka Netopilová a Alžběta Netopilová (2013)

Citace:

Měchurová, Z. – Netopilová, A., 2013: Umění z hlíny. Brno.

Zkoumaná oblast: kamnové kachle a keramická plastika z období středověku a její restaurování

O článku/publikaci: Jedná se o útlou publikaci vydanou ve spolupráci Moravského zemského muzea a Střední školy umění a designu, stylu a módy a Vyšší odborné školy v Brně. Jedná se v podstatě o katalog výstavy, která nahlíží do prostředí brněnských hrnců ve středověku a zároveň ukazuje jemnou práci, kterou na keramických nálezech odvádějí restaurátoři. Když pomíneme část věnující se samotnému restaurování, zabývá se publikace dvěma hlavními oblastmi. První velkou oblastí jsou kamnové kachle, druhou pak pro nás podstatnější oblastí je drobná keramická plastika pocházející z Moravy. Publikace se zaměřuje na soubor koníčků z Moravy, který dnes obsahuje téměř 100 kusů z výzkumů v Brně, Olomouci, Opavě a Ostravě. Nálezy tohoto typu jsou velmi časté na hradech i vesnicích. Nejvíce pochází díky obchodu z měst (městských jader). Velmi často pak nálezy pochází z odpadních jímek. Problematická je zlomkovitost těchto nálezů, která většinou neumožňuje konkrétní artefakt přesně datovat. Pro ilustraci je v katalogu zobrazeno několik zachovalých koníčků někdy i s jezci. Mimo plastiky koníčků můžeme mezi hračky řadit i lidskou figurální plastiku (panenky, madonky, „mníšci“

Typologie: V rámci typologie sleduje publikace dvě hlavní proměnné a to výzdobu a umístění otvoru. V případě výzdoby můžeme sledovat na plastice skupiny rýh, které se podobají kolku. Dále se pak objevuje výzdoba radélkem, kterou hrnců naznačoval umístění sedla, hřívu či další součásti postroje.

Dalším již ojedinělým typem výzdoby jsou pruhy červeného malování, hluboko důlkované linie, lopatovitě provedené ruce nebo kruhové oči a to jak u koníčků samotných, tak u jezdců. Všechny tyto typy výzdoby můžeme sledovat u režné i glazované plastiky. V rámci umístění otvoru rozlišujeme tyto typy: koník s otvorem v šíji, koník s otvorem v hrudi pro kopí nebo dřevec a koník s otvorem v břichu. Typologií lidské figurální plastiky se tato publikace nezabývá.

Datace: Drobnou středověkou plastiku v podobě koníčků s jezdcem či bez něj datujeme od konce 13. století až do první poloviny 15. století. Ani datací figurální plastiky se publikace nezabývá.

6. Drobná středověká keramická plastika atypického koníčka z Pohnání – Ladislav Čapek, Petr Menšík, Vladimír Prokop (2014)

Citace:

Čapek, L. – Menšík, P. – Prokop, V., 2014: Drobná středověká keramická plastika atypického koníčka z Pohnání. Archeologické výzkumy v jižních Čechách 27, 397-405.

Zkoumaná oblast: oblast mezi obcí Pohnání a Blaničkou, okres Tábor, zoomorfní plastika

O článku/publikace: Archeologický nález drobné zoomorfní plastiky byl učiněn při povrchovém sběru V. Prokopa mezi obcí Pohnání a Blaničkou na zoraném poli v říjnu 2013. Keramická plastika bohužel nemá bližší nálezkové okolnosti. Plastika tak představuje buď ztrátový nález, nebo byla sekundárně či terciárně přemístěna z místa svého užití či původního uložení. Z hlediska materiálu byla plastika vyrobena z jemně plavené (kaolinové) hlíny světlého téměř okrového zabarvení. Plastika koníčka byla modelována tzv. z „volné ruky“ bez užití formy. Plastika koníčka bohužel není celá, v půlce hřbetu je ulomena a dosahuje tak délky pouze 2,5 cm. Výška plastiky je max. 5,4 cm, přední nohy mají délku 1,7 cm a krk s hlavičkou dosahuje výšky 2,9 cm. Na hlavě nejsou vymodelovány uši, nos je ostře zalomený a zašpičatělý, ostře je vytažena a vymodelována brada. Ústa nejsou naznačena. Oči jsou provedeny otiskem výrazných kolků. Ve spodní části břicha se nachází otvor o průměru 0,6 cm a hloubky 1,4 cm. Otvor v břichu plastiky nepředstavuje technologickou záležitost při sušení a vypalování, ale byl funkční při vlastní hře, pomocí něhož byl umístěn a napíchnut na podložku. Figurka koníčka se vymyká dosud známým nálezům z Čech, Moravy a Slezska, a to zejména v podobě zvláště modelované atypické hlavy s ostře řezaným nosem a bradou a výrazně kolkovaných očí, které mohou připomínat i lidskou hlavu. Na základě formálních podobností by se mohlo jednat i o hlavu tzv. kentaurů ze Saska, jaké publikovala ve své práci V. Hoffmannová.

Funkce plastiky: V případě drobných plastik koníčků se nejčastěji uvažuje jako o hračkách, které mohly sloužit při světských dětských divadelních hrách, často však i s náboženskou tematikou – pašijové hry, biblické výjevy. V případě světských dětských her s figurkami koníčků to byla například stolní turnajová klání s dvěma jezdci postavenými proti sobě. V takovém případě byly využívány figurky koníčků s otvorem v hrudi.

Datace: širší interval 14. -15. století.

7. Kroměříž zmizelá a znovu objevená aneb historie ukrytá pod dlažbou města – Helena Chybová (2009)

Citace:

Chybová, Helena 2009: Kroměříž zmizelá a znovu objevená aneb historie ukrytá pod dlažbou města. Kroměříž, 115-168.

Zkoumaná oblast: Archeologické výzkumy a nálezy z Kroměříže nejen ze středověku

O článku/publikaci: Obsáhlá publikace o kroměřížských výzkumech se v téměř třiceti kapitolách věnuje jednotlivým fenoménům, které byly odhaleny při archeologických odkryvech v tomto městě. Náš zájem ale bude patřit především kapitole shrnující výzkum na kroměřížském Milíčově náměstí, kde bylo ve středověku sídlo hrnčířského a kovářského okrsku. Mnoho zlomků keramiky i kovových předmětů tu bylo nacházeno již při stavbách v 19. století. K archeologickému průzkumu pak došlo v letech 1988 a 1989. Výzkum odkryl na 30 objektů souvisejících s hrnčířskou či kovářskou výrobou, tisíce keramických zlomků, desítky celých nádob a kovářské výrobky a odpad. To vše bylo datováno od sklonku 13. století až do 15. století. Bylo zdokumentováno 14 hrnčířských pecí, předpecní jámy, střepniště, sklad hrnčířských výrobků a mnoho dalšího. Sortiment vyráběný na Milíčově náměstí byl zaměřen především na kuchyňskou keramiku a stolní nádobí. Okrajovou částí sortimentu byly pak kachle a drobná plastika, která je předmětem našeho zájmu. V zásypech pecí se podařilo najít dva fragmenty koníčka z jezdce a to nohu jezdce a trup koníčka. Další nálezem ze skupiny drobné plastiky je pak figurka světice (zřejmě sv. Barbory). Mimo Milíčovo náměstí byla plastika objevena také na jiných místech ve městě a to většinou v odpadních jímkách a hnojných vrstvách. Můžeme zde identifikovat postavy světic, figurky koníčků někdy i s jezdce, šašky, mnichy a další. O těchto nálezech už však nemůžeme říci, že by byly všechny zhotoveny ve zdejších dílnách. Lze předpokládat, že výroba tohoto typu byla výhradní pro určitou skupinu hrnčířů. O účelu těchto plastiky můžeme polemizovat, ale lze předpokládat jejich účel jako hračku v případě koníčků s jezdci u figurální plastiky můžeme uvažovat o devocionálním účelu. Zvláštním odkazem na středověkou hračku je kapitola zabývající se účelem miniaturní hruškovité nádoby s uvnitř umístěnou kuličkou. Toto „chrastíko“ bylo nalezeno v Kroměříži ve Vodní ulici při archeologickém průzkumu v roce 1993. Nejedná se o první nález tohoto typu. Chrastítka známe již z doby bronzové. Otázkou je účel takového předmětu. V pravěku mu přikládáme kultovní funkci. Ve středověku však můžeme mluvit i o možnosti využití jako hračky.

Typologie: Vzhledem k malému počtu drobné plastiky, která by mohla sloužit svým účelem jako hračka, se tato publikace typologií nezabývá. Určitou typologii však nastiňuje v případě chrastítek.

Datace: Tato publikace se konkrétní datací nálezů nezabývá.

8. Drobná středověká plastika: úvahy a postřehy – Zdeňka Měchurová (2009)

Citace:

Měchurová, Zdeňka 2009: Drobná středověká plastika koníčka na Moravě. Úvahy a postřehy, *Archaeologia historica* 34, 173-187

Zkoumaná oblast: drobná plastika, především figurky koníků a koníků s jezdci v oblasti Moravy (Brno, Olomouc, Ostrava, Smilův hrad, Jevíčko, Moravská Třebová, Opava, Uherské Hradiště, Konůvky)

O článku/publikaci: Jedná se o článek shrnující dosavadní typologii jezdecké plastiky a plastiky koníků. Je předzvěstí budoucího katalogu, který zde popsané typy poskytne i v fotografické či kresebné podobě. Plastiky jsou zde rozděleny do pěti skupin podle výrazných znaků. Dále jsou zde zmíněny typické znaky a zdobení signifikantní pro jezdeckou plastiku.

Typologie: sledované aspekty: umístění otvoru, výzdoba, hmota, barva, glazura; v tomto článku rozříděny konkrétně podle použitých nálezů z předchozích jmenovaných lokalit

- 1) žlutozeleně glazovaní koníčky s radélkem – 2. polovina 13. století – lokalita Černá Hora
- 2) jezdecké figurky z cihlové hmoty s hnědočervenou glazurou – 2. polovina 13. století – Uničov, Uherské Hradiště
- 3) koníčky s červeným malováním – 2. polovina 13. století (Brno, Koliště)
- 4) koníčky s vysokým křeslovitým sedlem a radélkem s žlutozelenou či žlutohnědou glazurou (Brno, Kobližná/Kozí ulice) – konec 13. století – počátek 14. století
- 5) koníčky s jemně plavené kaolinové hlíny bez glazury – 1. polovina 14. století – 15. století (Olomouc, Pekařská ulice, Konůvky) → nejmladší a nejdéle trvající horizont

Datec: 2. polovina 13. století – 15. století

Shrnutí:

Středověké hračky lze dělit dle několika aspektů. A to dle materiálu na hračky keramické, dřevěné, kovové a z organických materiálů. Dále dle funkce a způsobu výroby. Keramickou plastiku můžeme dále dělit podle keramického těsta, barvy, glazury, tvaru a umístění otvoru na plastice.

Dle materiálu:

- Mezi **keramické** hračky můžeme řadit plastiku lidskou (panenky, madonky, mníškové), plastiku zvířecí (zejména koníčky, ale i jiné druhy zvířat jako např. Ptáček, jelen, srnec, zajíc, pes, vlk,...) jako specifickou podskupinu můžeme uvést bájná zvířata (sem řadíme především kentaury a draky), posledním typem je pak spojení obou předchozích – tedy kůň a jezdec (jezdecká plastika). Mimo plastiku můžeme v keramické materiálu vysledovat i tzv. zvukové hračky – k nim řadíme chrastítka, píšťalky a bubínky (tato skupina však není výhradně řazená pod keramiku). Miniatury keramických nádobek – polemika za se jedná skutečně o hračky
- Mezi **kovové** hračky řadíme například miniatury zbraní a nástrojů.
- Mezi **dřevěné** hračky– deskové hry (dochovala se i deska keramická), miniatury zbraní a nástrojů a káča, kuželky
- Mezi hračky vyrobené z **organických materiálů** - kůže (míč), prasečí metapodia (bručák – hudební nástroj), sušený drůbeží žaludek (chrastítko), kosti – šachové figurky a jiné součásti deskových her, kostky, astrgály

Dle funkce:

- Funkční hračky (chrastítka)
- Hračky pro fiktivní hry (panenky, nádoby, koníčky, miniatury nářadí,...)
- Hry s pravidly (deskové hry, kostky, karty, kuželky, míčové hry)

Dle způsobu výroby:

- z ruky
- do formy (jednodílná a dvojdílná forma)

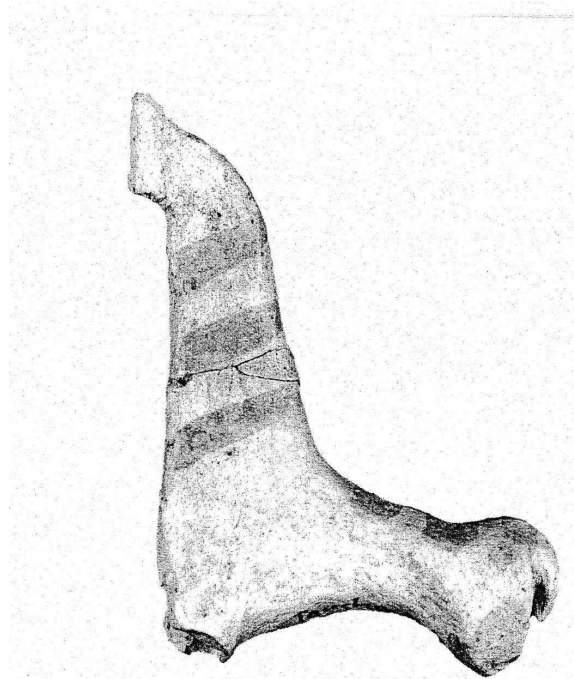
Typologie hraček – ilustrační obrázky k jednotlivým typům koníků, koníků s jezdci a antropomorfních plastik

- 1) Hnědočerveně glazovaný koníček s otvorem v šíji, Opava-dominikánský klášter – 2. polovina 13. století – další lokality (jezdecké figurky stejného typu: Uničov, Uherské Hradiště)
- 2) Koníček s červeným malování – Sasko - 2. polovina 13. století (další lokality: Brno, Koliště)
- 3) Koníček s vysokým křeslovitým sedlem a radélkem s žlutozelenou glazurou (Brno, Koblížná/Kozí ulice) – konec 13. století – počátek 14. století
- 4) Neglazovaný koníček z bělavé kaolinové hmoty bez otvoru s vysokým křeslovitým sedlem - 1. polovina 14. století – 15. století Brno-Josefská ulice (další lokality: Olomouc, Pekařská ulice, Konůvky) → nejmladší a nejdéle trvající horizont
- 5) Plastika mníška, Mstěnice, 14.století
- 6) Panenka s kruselerem - Olomouc, Hrnčířská ulice 2.pol.14. -1.třetina.15.století, panenka s řaseným límcem
- 7) Hlavička panenky s řaseným čapcem – kruselerem – otisk do formy (?) - Olomouc, Hrnčířská ulice, konec 14. století -1.třetina 15. století
- 8) Světská antropomorfní plastika - Prostějov, Uprkova, datace určena dle kontextu 16.-17. století

1)



2)



3)



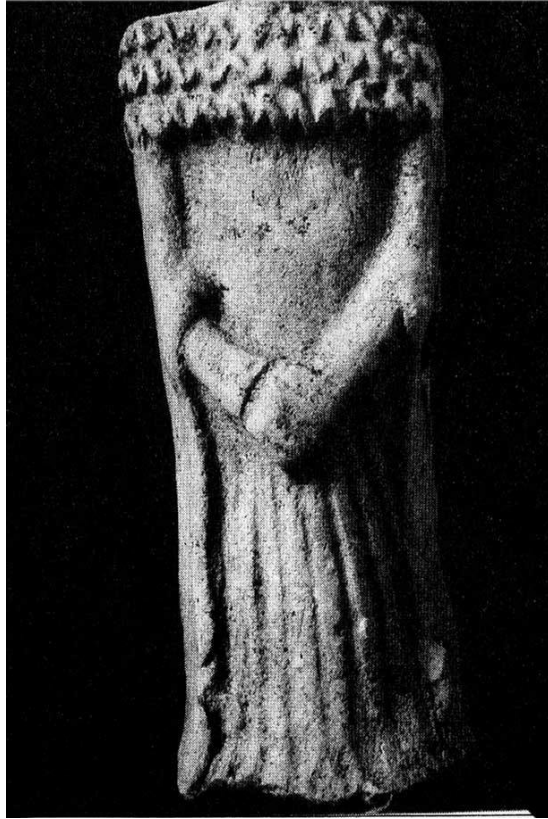
4)



5)



6)



7)



8)

