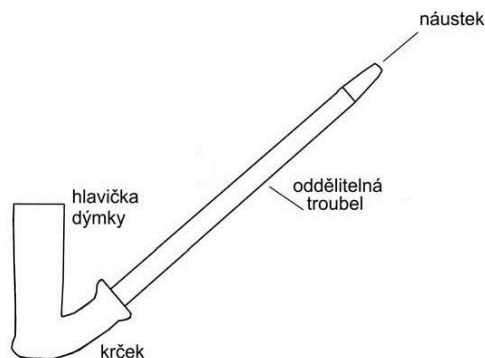


Dvojdílné dýmky

Dýmku dvojdílnou tvoří její hlavička a krček, do kterého se zasazovala oddělitelná troubel z různých nekeramických materiálů. Troubel neboli kouřovod je většinou vyráběn z organických materiálů.



U samotné dýmky bývá kromě jejích rozměrů sledován také tvar, barva a kvalita keramické hmoty, úprava povrchu (glazura, hlazení, leštění, engoba atd.), výzdoba a její umístění, kvalita provedení a stopy po použití dýmky kuřákem.

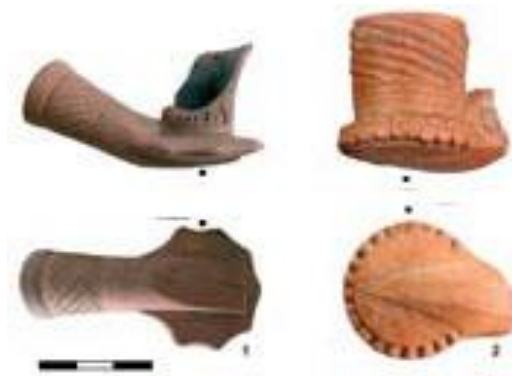
Do středovýchodní Evropy se dýmky dostávají přes Balkán spolu s expanzí Osmanské říše v 16. a 17. století. V průběhu 18. století se začínají šířit do zbytku Evropy a v 1. polovině 19. století v Evropě již zaujímají na trhu podstatné místo. Tím docházelo k jejich tvarovým a konstrukčním variabilitám jako např. napojení krčku a spalovací komory nebo oddělení vlastní spalovací komory a krčku ještě další menší komorou na dně hlavičky.

V 17. století naprosto převažují jednodílné dýmky, původem z Holandska, Bavorska, Saska, Slezska i Čech. Nejstarší dvoudílné dýmky v Čechách spadají do přelomu 1. a 2. třetiny 17. století. (Jičín a Hořice v Královohradeckém kraji). Jedná se o jedny z nejstarších v Evropě. Další zlomky pocházejí z Prahy ze závěru 17. nebo počátku 18. století. Velké procento dvojdílných dýmek spadá do 18. století, kdy v 2. polovině 18. století je poměr jednodílných a dvoudílných vyrovnaný.

V Česku nejsou dvojdílné dýmky zastoupeny velkým množstvím, protože většina novověkých situací nepodléhá archeologickým postupům, ale bývají odtěženy těžkou technikou.

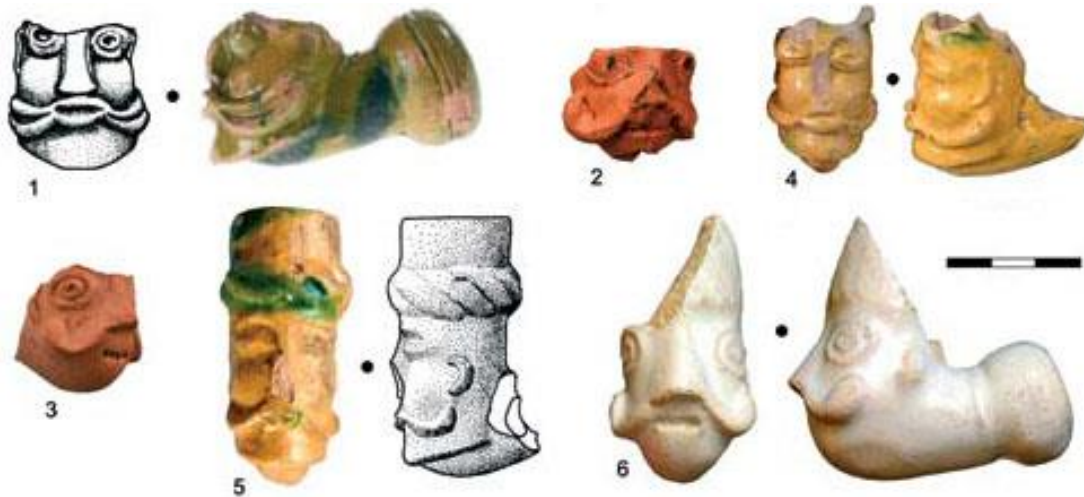
Produkční místa dýmek jsou těžce rozlišitelné, protože dýmky v mnoha případech nejsou označkovány (z důvodu nelegálního kouření v určitých částech Evropy). Většinou převládá regionální produkce, kde lze rozlišit dílny podle výzdobných motivů nebo shodných tvarů. V průběhu 17. a 18. století se objevují dýmky exportované z Holandska, Německa a Polska. V 19. století jsou pak Čechy zaplaveny uherskými výrobky z Maďarska a Slovenska.

- **dýmky se širokou diskovitou základnou** - Dýmka z Jevan u Prahy (obr 1.1) – výrobek z tureckých dílen, Staroměstské náměstí v Mladé Boleslavi (obr 1.2) – vyrobeno nejspíš na Balkánu nebo středovýchodní Evropě. Oblíbená až do 19. století



Obrázek 1 Dýmky se širokou diskovitou základnou

- **dýmky s plasticky zpracovanou hlavičkou do podoby hlavy Turka** (18. století) – období turecké expanze se promítlo do řady ztvárnění, nechybí ani dýmky, objevují se až do 19. století, kdy jsou ale detailně propracovanější. Vyobrazen je mužský obličej s mohutnými licovousy a turbanem. Vyskytují se neglazované kusy z červenohnědé keramické hmoty nebo glazované (bílá, zelenožlutá a zelená s tmavšími skvrnami) ze světlé keramické hmoty.



Obrázek 2 Dýmky s plasticky zpracovanou hlavičkou do podoby hlavy Turka

- **Dýmky s velmi specifickou reliéfní výzdobou s rostlinnými motivy** (1. pol 18. století) – neglazované kusy červenohnědé keramické hmoty. Z hladkého povrchu plasticky vystupuje síť listů pokrývajících větší části bočních stran hlavičky. (obr. 3). Nálezy: Praha (Staré i Nové Město), Ml. Boleslav, Písek. Do této skupiny lze také zařadit dýmku ve tvaru boty s podpatkem. Tento tvar není výjimečný, vyskytuje se od 17. století až do 20. století a to jak u jednodílných dýmek, tak i u dýmek dvojdílných. (obr. 3.1)



Obrázek 3 Dýmky s velmi specifickou výzdobou

- **Složitěji profilované a často bohatě zdobené radélky nebo různě plasticky ztvárněny** – volně navazují na předchozí typ dýmek a jsou tvořeny z černočervené keramické hmoty. Nálezy těchto dýmek pocházejí z výzkumu Náměstí Republiky v Praze – Novém Městě a jsou datovány do průběhu 18. století. Původ těchto dýmek lze též jako předchozí typy odhadovat ze středovýchodní Evropy.



Obrázek 4 Složitěji profilované a často bohatě zdobené dýmky

- **různě tvarované glazované i neglazované dýmky** – lze též datovat do stejného období



Obrázek 5 Různě tvarované glazované i neglazované dýmky

V 19. století dvoudílné dýmky jednoznačně převažují a vyskytují se v mnoha různých tvarech, barvách glazury a podobách. Z nalezených dýmek 19. století zde dominují:

- dýmky s hlavičkami vyšších válcovitých nebo hraněných, šestibokých a osmibokých, tvarů. V tomto období se tedy vyskytují dýmky jednoduché s jednobarevnou glazurou v různých barevných variacích, na jiných jsou plastické či ryté prstence a nechybí zde ani bohatá reliéfní výzdoba. (obr. 6)



Obrázek 6 Válcovité nebo hraněné dýmky

V 19. století se také důsledkem centralizace výroby dýmek v Habsburské říši začínají objevovat kolky, patřící jednotlivým výrobním centrům, což vede ke snadnějšímu porozumění problematice dýmek v Evropě. Na našem území se jedná především o období od 2. poloviny 19. století. Tomuto samozřejmě pomohlo i lepší dochování písemných pramenů, jejichž analýzy vnášejí detailnější informace do délky působení jednotlivých dílen a jejich majitelů.

Od závěrečné třetiny se v Evropě začaly masově rozšiřovat dýmky typu **Café** a to zejména z důvodu značného rozvoje kavárenské kultury. Tyto dýmky bývaly často podávány s kávou, kde byla troubele s náustkem z hygienických důvodů jednorázově používána a dýmka byla po výměně troubele používána opakovaně. Hlavičky jsou šesti nebo osmiboké a méně často válcovité s reliéfní výzdobou stěn, jež byla součástí samotné výrobní formy. Na dýmkách je také patrné zesílení krčku v místě napojování troubele. Nejčastěji se používaly rostlinné výzdobné motivy, nechyběly ale ani geometrické tvary, svislé provazce nebo perlovce, šupinatý povrch a také výjimečně figurální motivy (obr. 7). Figurální scéna je zastoupena loveckou scénou, kde je vyobrazen myslivec s puškou a pes (obr. 7.10) nebo také svatebními motivy. (obr. 7.11) Na krčku dýmky bývá nápis Café a z druhé strany většinou místo výroby. Na dýmkách lze takto najít slova CAFÉ, tak i CÖLN a především nápisy MM, MAHLER, SALON, KOLIN. (obr. 8) Největší počty těchto dýmek pocházejí z Rakouska a jižního

Německa, ale jistě byly výrobní místa i v jiných částech Německa, Maďarska ale i na našem území. Jediné doložené místo výroby tohoto typu dýmek u nás je Kolín, kde působila dílna Morice Mahlera, která je v literatuře spojena pouze s dýmkami typu Café, jejichž výroba v Evropě přetrvávala až do poloviny 20. století.



Obrázek 8 Dýmkový typ Café



Obrázek 7 Dýmkový typ s nápisem MM, Mahler, Salon, Kolín



Obrázek 9 Dýmkový typ s nápisem Kolín

Další dýmky obsahující kolek, mají původ v Theresienfeldu v Rakousku. Keramická hmota je šedé barvy a povrch je výrazně oranžový, na němž je kolek s nápisem PHILIPP KONRAD, dále znak kotvy v menším oválném kolku na boku krčku dýmky a na manžetě krčku nechybí opis IN THERESIENFELD. Produkty tohoto typu spadají do závěru 19. století.

Dýmky z Uherských dílen z 18 a 19. století mají opis BOSCOVITZ, H. NEUMAN SCHEMNITZ a nebo Körm.



Obrázek 10 Dýmky s nápisem BOSCOVITZ

Další opisy na dýmkách 19. století pocházejících z Uher jsou různé variace slov HÖNIG SCHEMNITZ (obrázek č. 12.1),. Tato dílna trvala delší dobu a různé variace opisu jsou spojovány se synem nebo vnukem.

Dýmky pocházející ze Slovenska od konce 18. století do poloviny 19. století nesou na sobě opis PODRES nebo PODRE.



Literatura:

Vyšohlíd, M. 2011: Dvojdílné keramické dýmky 17. – 19. století z archeologických nálezů v Čechách – Stub-stemmed clay pipes of the 17th–19th centuries from archaeological excavations in Bohemia, *História výroby fajok a archeologické nálezy fajok na Slovensku, Levice*, 71–88.

Vyšohlíd, M., 2009: Keramické dýmky v archeologických nálezech a jejich vypovídací možnosti, *Archeologie ve středních Čechách* 13/2, 965-1000.

Vyšohlíd, M. 2009: Keramické a porcelánové dýmky z Malé Strany – Clay and porcelain pipes from Prague Lesser Town, *Staletá Praha* 25/2, 81–87.