

Mykénske obdobie - patrí do tzv. Neskorého Heladského obdobia.

- Nositeľmi Mykénskej kultúry - **Achájci** - indoeurópske obyvateľstvo, predkovia historických Grékov - prichádzajú do Grécka na prelome 3. a 2. tisícročia zo severu - Ilyria, Epirus.
 - Deštrukcia centier Heladskej kultúry - Achájci boli na nižšej civilizačnej úrovni ako miestne
 - obyvateľstvo - postupne preberajú hlavné znaky a atribúty Heladskej kultúry → vznik Mykénskej kultúry
 - kultúry - nesie v sebe špecifické prvky Heladskej kultúry, spoločne s prvkami kultúry novopríchodzého etnika.
 - Ťažiskom moci a centrom Mykénskej kultúry - Peloponéz.
- Od 14. stor. - vzniká množstvo palácov a opevnených hradísk (Mykény, Tyrins, Pylos a i.), ktoré sú navzájom nezávislé, a ktoré sa postupne stávajú politicko-hospodárskymi centrami jednotlivých oblastí.

Pevninské Grécko - rozdelené na viacero navzájom nezávislých mestských štátov

- 1.) časté súperenie o moc a nadvládu v danej oblasti.
- 2.) Uzatváranie spoločenstiev predovšetkým prostredníctvom sobášov a

Charakteristické znaky mykénskej spoločnosti

- Prísne hierarchizovaná → ostrý majetkový kontrast medzi vládnuou vrstvou a zvyškom obyvateľstva .
- Rodová organizácia - 1.) rod → 2.) frátria → 3.) kmeň (fýla).
- Fýla - združovanie sa na základe pokrvného príbuzenstva do ekonomických, náboženských a teritoriálnych zväzkov. Príslušníci vlastnili pôdu a zúčastňovali sa na spoločnom kulte.
- Na čele fýly - tzv. Fylobasileos.
- Zo štátoprávneho hľadiska nezaradujeme mestá mykénskej kultúry k Antike. Svojim spoločenským usporiadaním a typom vlády sa podobajú skôr štátom Predného Východu.
 - Na čele stojí kráľ, tzv. vanak - dedičný panovník, absolútna moc.
- Ide o tzv. **sakrálneho kráľa** - je zbožstvený a drží v rukách najvyššiu svetskú i duchovnú moc. Zabezpečuje kontakt s bohmi a stará sa o ich priazeň prostredníctvom správneho vykonávania štátneho kultu - čím zabezpečuje dodržiavanie poriadku v spoločnosti a chráni ju tak pred úpadkom do tzv. chaosu.
- Najdôležitejšia je vojenská funkcia vanaka - predstavuje oporu a hlavné ťažisko jeho moci.

- 2.) Vojenská aristokracia - tzv. hekveti, epeta

- Primárne vojenská funkcia - spoločne s kráľom sa zúčastňuje rozličných koristnícko-lúpežných výprav, za účelom zisku majetku a osobnej prestíže - považované za hrdinské a čestné!
- pojem *hybris* (pýcha, spupnosť) - charakteristické črty a vlastnosti mykénskej aristokracie
- Znaky *hybris*:
- 1.) Snaha aristokracie žiť v prepychu (Dosvedčuje nám to bohatá hrobová výbava)
- 2.) Snaha jednotlivca vyniknúť bez ohľadu na ostatných - na základe opisu v **Homérovej Ilias** (tzv. heroický epos), kde úsilie a odvaha

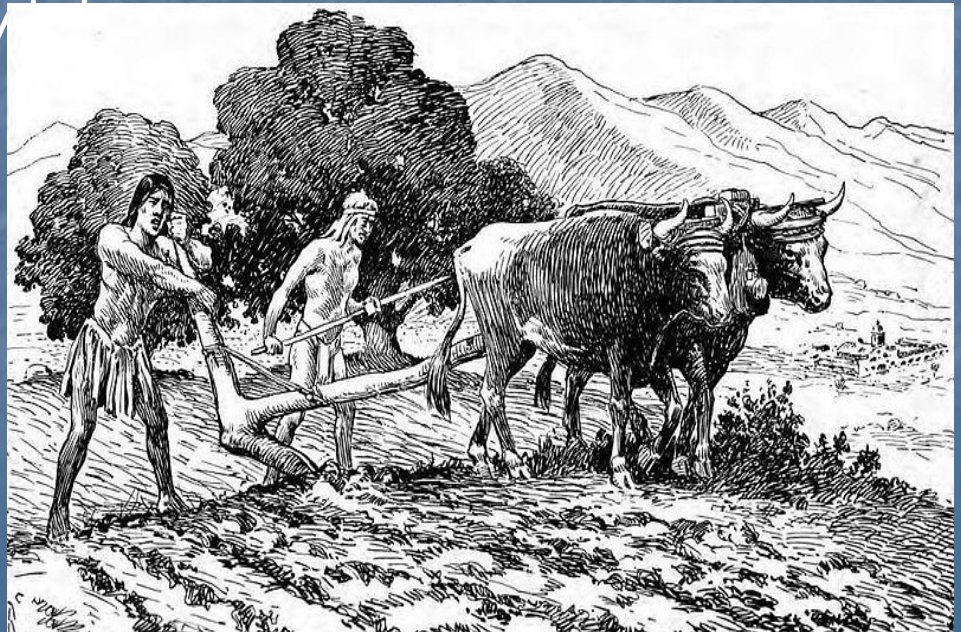


■ 3.) Slobodné obyvateľstvo - **démos**

- väčšina obyvateľstva - drobní roľníci a remeselníci, ktorých postavenie bolo bezprávne a závislé na aristokracii, prostredníctvom prenájmu poľnohospodárskej pôdy, z ktorej výnosov museli odvádzať presne určené dávky vo forme naturálií.

■ 4.) Ostatné skupiny:

- dhoeloi - „služobníci, otroci“ slúžiaci v kráľovskom paláci
- Ktoinokhoi - označenie pre bohatých pozemkových vlastníkov z radov vojenskej aristokracie.
- Theoio dhoeloi - tzv. „boží služobníci“. Jedná sa pravdepodobne o kňazov, vykonávajúcich štátny



■ Vzťah Spoločnosti k náboženstvu a tradičným kultom

- Výkon štátneho kultu má na starosti kráľ - centrom výkonu je palác.
- Vzájomné prelínanie sa orientálnych, krétskych a indoeurópskych prvkov.
- „Athána“ - bohyňa múdrosti (Athéna).
- „Enuwalios“ - boh vojny (Áres).
- „Paiawón“ - Apolón.
- „Poteidaon“ - boh mora (Poseidon).
- „Dyeus“ - najvyššie božstvo (Zeus)
- „Damate“ - bohyňa úrody a plodnosti (Deméter).

- Vedľa týchto božstiev boli v mykénskom období uctievané i ďalšie, predovšetkým prírodné božstva (napr. bohyňa lovu Arthemis ako tzv. „Pani Koní“, alebo Diova matka Rhea ako tzv. „Božská Matka“).
- Dôležitú úlohu pri pohrebných obradoch hrali tiež malé sošky, ktorých úlohou bolo sprevádzať mŕtveho v posmrtnom živote.
- Pri náboženských obradoch sa bohom obetovali predovšetkým zvieratá, ale máme aj správy, podľa ktorých sa vykonávali aj ľudské obete.
- Mykénske náboženstvo - vytvorilo základ klasického gréckeho

- 3.) Šachtové a Kopulové (tzv. tholové) hroby - Boli do nich pochovávaní členovia vládnučích dynastii a predstavitelia významných rodov.
- Bohatý obsah a výzdoba - množstvo cenných predmetov z drahých kovov → Dôkaz o obrovskom bohatstve vládnucej vrstvy v kontraste s ostatným obyvateľstvom.
- Najznámejšia - tzv. Atreová kopulová hrobka v Mykénach (H. Schliemann).



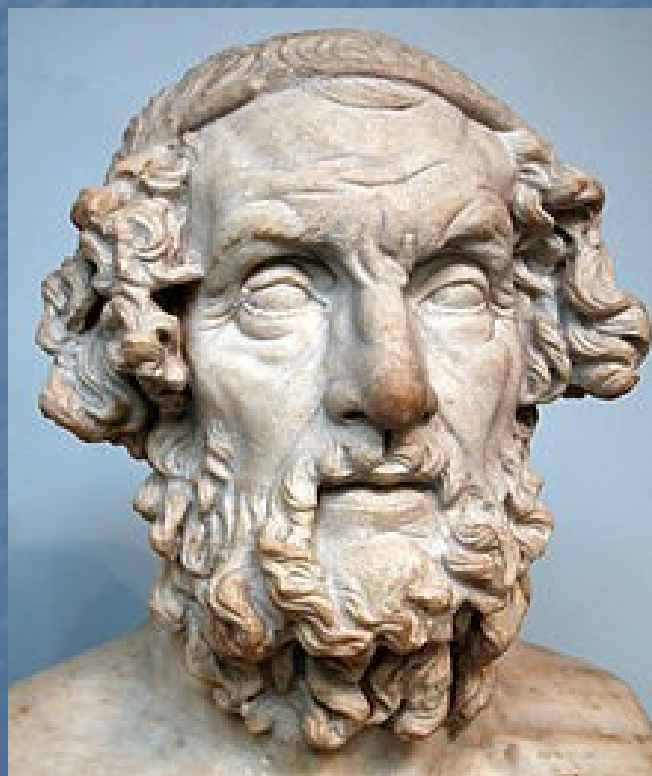
Hospodárska základňa mykénskej spoločnosti

- Výrobné hospodárstvo má takmer výlučne naturálny charakter.
- hlavným výrobným prostriedkom bola pôda ktorá bola buď vo vlastníctve kráľa a bohatých aristokratov, alebo patrila určitej rodovej občine - fýle.
- Časti z pôdy (kléry) sa prenajímali menším roľníkom z radov slobodného obyvateľstva, ktorí boli povinní jej vlastníkovi odvádzať pravidelné dávky z jej výnosov.
- Dôležité boli tiež remeslá a obchod, ktoré sa vo vrcholnom období zameriavali predovšetkým na výrobu predmetov každodenného života a dovoz luxusných predmetov vyrobených z drahých kovov.



*Grécka spoločnosť v „Temnom“
(Homérskom) období*

(1100 – 800 p. n. l.)

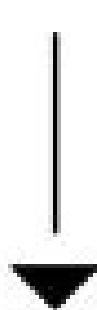
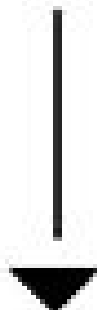


c. 1700 B.C.E.

c. 1200 B.C.E.

c. 900 B.C.E.

c. 400 B.C.E.



Homeric
epics



'Golden
Age'

Mycenaean
Greek
Civilization

Linear B writing

Dark
Age

toward
Classical
Greek →
Civilization
Phoenician alphabet
(still used today)

Pramene

■ 1.) Písomné

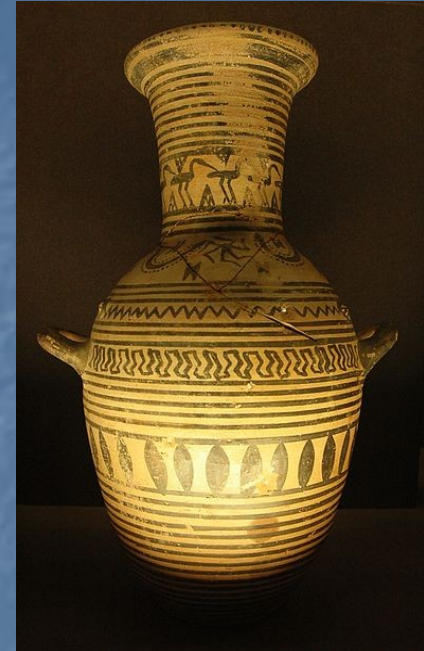
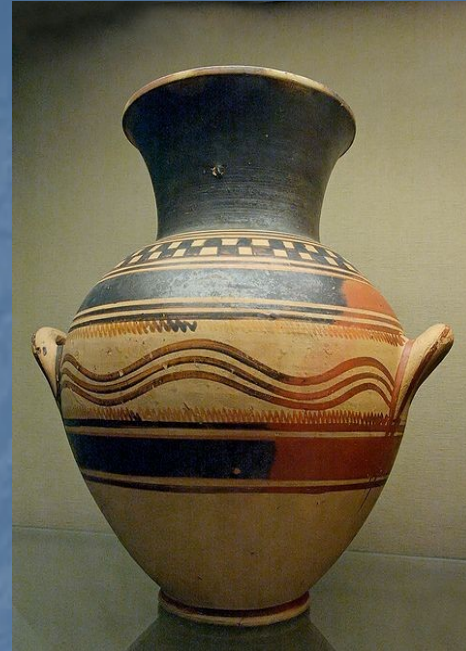
- Nedostatok priamych písomných prameňov - zachovali sa nám predovšetkým iba pramene naratívnej povahy - mýty a povesti – ktoré majú skôr dokumentárnu a literárnu ako historickú hodnotu.
- Jediné dochované písomné pramene:
 - 1.) Ilias a Oddysea
 - tzv. heroické epy – ktorých autorstvo tradícia pripisuje bájnemu Homérovi, avšak pravdepodobne sú kolektívnym dielom viacerých autorov.
 - Vznikli niekedy na sklonku temného obdobia v Malej Ázii (Smyrna, Chios) a obsahom nadväzujú na slávnu epochu Mykénskeho Grécka.
 - Majú skôr literárno-umeleckú ako historickú hodnotu, pretože ich pôvodne znenie sa v priebehu dejín prostredníctvom tzv. *rhapsódov*, resp. *aiódo*v (vyprávači, prednášatelia) viackrát menilo.
 - Na druhú stranu – poskytujú viacero cenných informácií o štruktúre, organizácii a vývoji gréckej spoločnosti nielen v mykénskom, ale i v homérskom období.

■ 2.) Hesiodos – Práce a dni

- Náučná báseň – podáva nám informácie o každodennom živote roľníkov a organizácii spoločnosti na regionálnej a obecnej úrovni.
- Vyzdvihuje v nej drobnú každodennú prácu, ktorá je podľa neho najčestnejším spôsobom obživy a zároveň základom k vylepšeniu majetkovo-sociálneho postavenia každého jednotlivca.
- Odsudzuje pritom pýchu a násilné praktiky získavania majetku, charakteristické či už pre mykénsku, ale i pre homérsku spoločenskú elitu.

2.) Archeologické

- Sú pre dané obdobie pre nás cennejšie ako písomné.
- Viacero druhov – pozostatky sídlisk, kostrové nálezy, zbrane, nástroje rôzneho charakteru, využívané najmä pre potreby každodennosti.
- Najdôležitejším prameňom pre nás je keramika, ktorá nám pomáha najmä pri určovaní a datovaní jednotlivých nálezov.
- Poznáme 3 druhy:
 - 1.) submykénska (1150 – 1050)
 - 2.) protogeometrická (1050 – 900)
 - 3.) geometrická (900 – 700)



Príchod Dórov (okolo r. 1100)

- Príchod Dórov – súvisí s mohutným pohybom viacerých etnických skupín v Karpatsko-dunajskej oblasti - spôsobuje zánik Mykénskej civilizácie ako i výraznú zmenu spôsobu života spoločnosti.
- Dobývajú centrá Mykénskej kultúry – nastáva doba všeobecného úpadku a rozpadu centrálnej moci - Dóri sú na nižšej civilizačnej úrovni ako achájske obyvateľstvo mykénskej kultúry.
- Dôsledky - obrovská vlna migrácie z pevninského Grécka, predovšetkým na ostrovy v Egeide a pobrežie M. Ázie – prebieha nepretržite takmer počas celého temného obdobia - tzv. malá grécka kolonizácia.



Malá grécka kolonizácia

■ 3 hlavné prúdy:

1. Aiolský - vychádzajúci zo severného a stredného Grécka (Thessalie, Boiótia)
 - obyvateľstvo sa usadzuje na S. pobreží M. Ázie a priľahlých ostrovoch.
 - Kymé, Lesbos a i.
 2. Iónsky - z Attiky a SV. Peloponézu
 - osídľujú a usadzujú sa v centrálnej časti Egeidy a Maloázijskeho pobrežia.
 - Samos, Chios, Milétos, Efezos, Kolofón a i.
 3. Dórsky – najmladší (až okolo r. 900)
 - z Peloponézu → J. časť Egeidy a M. Ázie (Rhodos, Kós, Halikarnassos a Knidos a i.
- Výsledkom tohto migračného procesu gréckych kmeňov, bolo ich definitívne usadenie sa v Egejskej oblasti a na pobreží M. Ázie - vytvorenie etnologicko-historickej mapy gréckych dialektov.



In this map the simpler terms designate the following:
 Aiolians = Boiotian, Thessalian, and Lesbian Greek
 Ionians = Attic and various branches of Ionian Greek
 Dorians = various branches of West Greek
 Arkadians = Arcado-Cypriot Greek

GREEK DIALECTS c. 800 BC

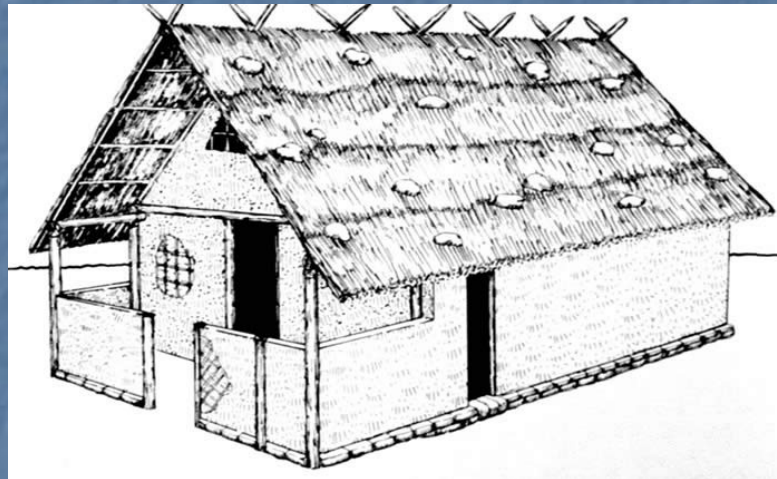
Spoločnosť a jej organizácia v temnom období

- **Patriarchálna** – Absencia ústredných štátnych mocenských inštitúcií (centrálne moc, byrokratický aparát, jednotný právny systém...) – spoločnosť je riadená úzkou skupinou urodzených podľa tradičného rodového zvykového práva.

- Nepatrná sociálna stratifikácia spoločnosti – neexistujú priepastné majetkové rozdiely, ako v mykénskom období –väčšina urodzeného i bežného obyvateľstva žije namiesto palácov v malých občinách.

- Obyvateľstvo je na základe pokrvnej rodovej príbuznosti rozdelené do:

- 1.) rod (genos)
- 2.) frátria (bratstvo)
- 3.) fýla (kmeň)
- 4.) kmeňové zväzy



- Najmenšiu a základnú demografickú jednotku predstavuje domácnosť - *oikos*

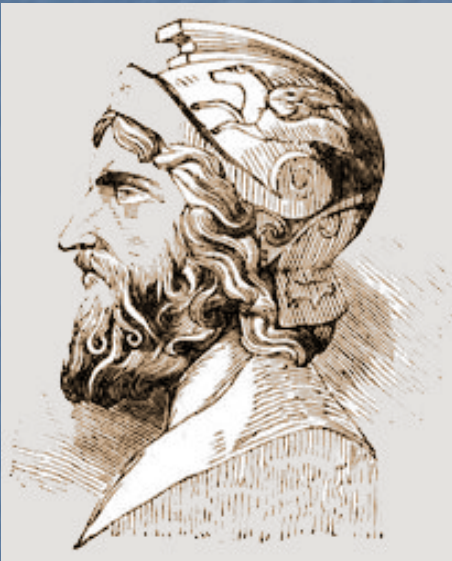
Basileos (náčelník, vodca)

- Termín – má široký záber – od starostov jednotlivých občín, až po náčelníkov kmeňových zväzov - pochádza z radov rodovej aristokracie.

- Mal predovšetkým funkciu: 1.) vrchného vojenského veliteľa - hlavné ťažisko moci

- 2.) najvyššieho sudcu

- 3.) náboženskú - výkon štátneho kultu – záruka dobrého vzťahu s bohmi a zabezpečenie ich priazne pre občinu a jej obyvateľov – záruka poriadku.



- Nedisponuje absolútnou mocou - Jeho moc bola limitovaná a postavenie záviselo predovšetkým od osobných kvalít (odvaha, vojenské úspechy, sila osobnosti), ako i od veľkosti jeho majetku a územia ktoré ovládal.

- Základ bohatstva každého basilea - pozemkové vlastníctvo + podiel z vojnovej koristi, ktorú získaval prostredníctvom rozličných koristnícko-lúpežných výprav proti susedným basileom - boli podobne ako v mykénskom období bežné a neboli považované za nečestné (*hybris*).

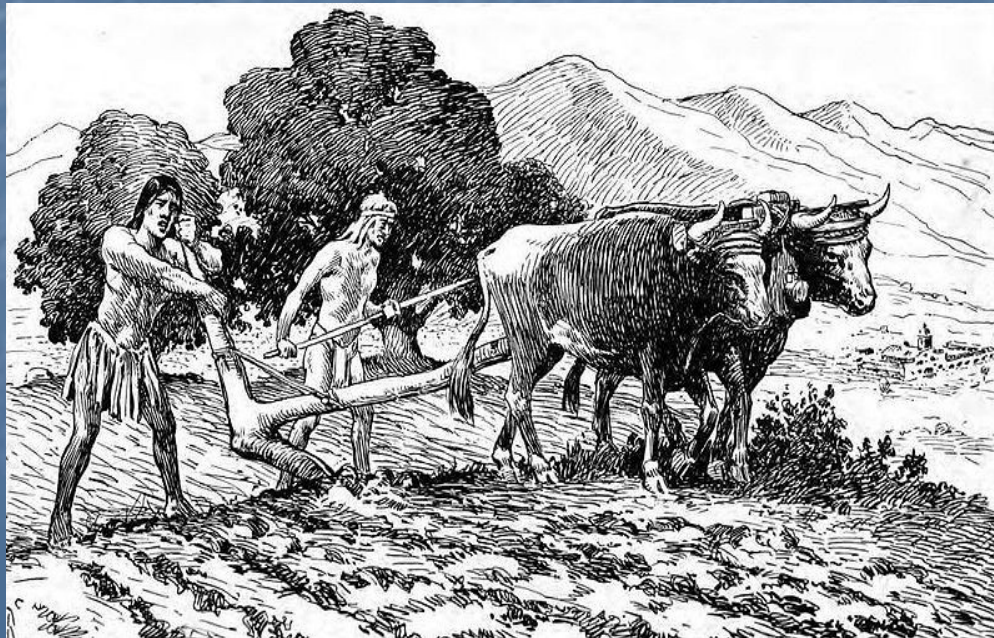
Rodová (vojenská) aristokracia (*hetairoi*)

- Podobná mykénskej – predovšetkým vojenská funkcia.
- Tvorí ťažisko moci basilea – stojí v čele spoločnosti a pôsobí ako jeho poradný zbor – *boulé*.
- Zúčastňujú sa na koristnícko-lúpežných výpravách basilea – zisk majetku, slávy a osobnej prestíže.
- Charakteristickými znakmi sú – 1.) vzájomná súťaživosť medzi jej členmi (*agón*) a 2.) snaha jednotlivca vyniknúť svojou odvahou a činmi nad ostatnými (*agáthos*).
- Od basilea získava za svoje vojenské služby rozličné odmeny, najčastejšie v podobe poľnohospodárskej pôdy, ktorá sa postupne dostáva do ich dedičnej držby a z jej prenájmu postupne získavajú veľký majetok a vplyv medzi obyvateľstvom, čím sa výrazne oslabuje moc a autorita basilea.



Ostatné nepriviligované vrstvy obyvateľstva (démos, théti a otroci)

- Démos („ľud“) - tvorí základnú a najpočetnejšiu zložku obyvateľstva.
 - členenie - na základe príbuzenských vzťahov (príslušnosť k rodu, fratrií, fýle).
 - Základ obživy - poľnohospodárska výroba – prenajímanie malých častí pôdy (*kléroi*) od basilea a bohatých aristokratov z radov rodovej - odvádzanie renty v podobe naturálnych dávok.
 - vojenská povinnosť – iba v prípade bezprostredného ohrozenia občiny.
- Thétes (nádenníci) – slobodní, ale nemajetní (nedisponujú pôdou) – najímaní na sezónne práce.
- Otroctvo – patriarchálne – otroci sú „súčasťou pánovej rodiny“ a ten rozhoduje o ich živote.



Správa a riadenie občiny

- Úlohu miest ako politicko-hospodárskych centier daných oblastí preberajú malé poľnohospodárske osady a občiny.

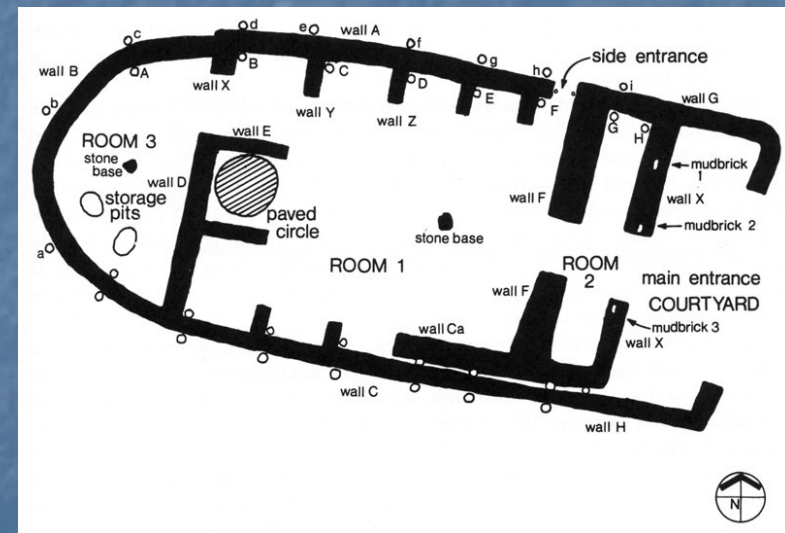
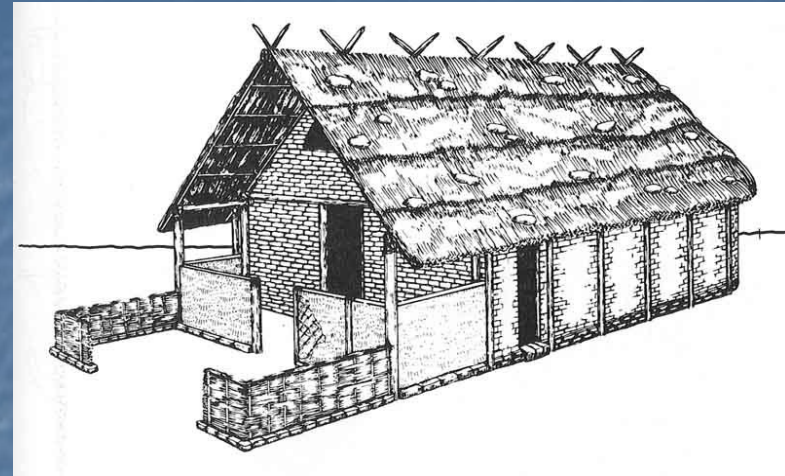
- Hospodárstvo a výroba sú zamerané prevažne na pokrytie vlastných potrieb obyvateľov obce.

- Mocenským, hospodárskym a náboženským centrom obce sa stáva Basileov dom – tzv. *oikos*.

- Riadenie občiny → basileos + *boulé* - na základe rodového zvykového práva.

- Spory a priestupky medzi obyvateľmi sú najčastejšie riešené formou pokuty, resp. materiálnej kompenzácie, v závislosti od závažnosti priestupku.

- Existencia ľudového zhromaždenia (*agora*) – všetci dospelí, bojaschopní muži danej obce (*démos*) – zväčša je pasívne a je zvolávané iba pri dôležitých príležitostiach – napr. formálne schvaľovanie basileových nariadení.



Rozvoj remesla a obchodu – nástup doby železnej (pol. 10. st.)

- Remeslo - spočiatku nie je oddelené od poľnohospodárstva a vo väčšine prípadov má charakter domácej výroby a je zamerané prevažne na výrobu nástrojov každodennej potreby.

- Postupom času – vznik špecializovaných remesiel – kováči, hrnčiari, tesári a i. – čo spôsobuje postupnú sociálno-majetkovú stratifikáciu spoločnosti

- Obchod - prerušené sú zahraničné styky a obchod ma spočiatku iba regionálny charakter – výmenné hospodárstvo.

- V priebehu 10. st. – oživenie obchodných kontaktov s Predným Východom, najmä prostredníctvom Feničanov.

- Import – predovšetkým drahé kovy – najmä železo z M. Ázie – v priebehu 9. st. postupne vytláča a nahrádza bronz vo všetkých výrobných odvetviach, vrátane vojenstva a začiatkom 8. storočia sa stáva hlavnou výrobnou surovinou v Grécku.



Koniec temného a nástup archaického obdobia (okolo r. 750)

- Začiatkom 8 st. – nastáva prudký demografický rast obyvateľstva.
 - nedostatok pôdy a jej neustále delenie medzi potomkov má za následok vlny vysťahovalectva – počiatky tzv. Veľkej Gréckej kolonizácie.
- Takmer všetka pôda sa dostáva do priameho vlastníctva a užívania rodovej aristokracie.
- Jej predstavitelia si začínajú vytvárať vlastné mocenské štruktúry, nezávisle od basilea
- Úloha basilea ako vedúceho predstaviteľa homérskej spoločnosti ustupuje do úzadia a približne v polovici 8. st. jeho miesto zaujmú predstavitelia z najvýznamnejších a najmajetnejších rodov
nastáva obdobie vlády rodovej aristokracie.

Archaické obdobie (800 – 500) – prechod od rodovej k mestskej spoločnosti – vznik *polis*

■ Mocensko-spoločenske zmeny vedúce k vzniku občianskej spoločnosti

- V čele obcí nahradza rodová (pozemková) aristokracia .
- Vytvorenie vlastných politicko-mocenských orgánov – aristokratické rady (napr. Areopag) – politicko-správna, náboženská a súdna právomoc - riadi spoločnosť na základe nepísaného zvykového práva.
- Postavenie ostatných sociálnych skupín je bezprávne – nemôžu zastávať žiadne úrady a podieľať sa na správe obce – prenajímanie pôdy a odvádzanie presne predpísaných dávok.
- Snahy bežného obyvateľstva (*demos*): 1.) požiadavky na zverejnenie zvykového práva 2.) získanie možnosti podieľať sa na chode a správe obce - získanie politických práv.
- V priebehu 8 – 7 st. vedú tieto snahy v jednotlivých obciach k početným sociálnym nepokojom , ktorých dôsledkom je v konečnom dôsledku zverejnenie zvykového práva a následne vydobytie si občianskych práv a práv zastávať úrady v obci. (Athény – **Drakón, Solón**; Sparta – **Lykurgos**...) - novo-vytvorené ľudové orgány (ľudové snemy) začínajú postupne preberať niektoré kompetencie rodových, čo v priebehu 6 st. vedie v jednotlivých obciach k postupnému pretvoreniu rodovej spoločnosti na **spoločnosť občiansku**.

Vznik a charakteristika *polis*

- Koncom Temného obdobia – demografický nárast obyvateľstva prispieva k postupnému rozvoju špecializovaných remesiel, navýšeniu poľnohospodárskej produkcie a obnoveniu diaľkového obchodu.
- Vzájomné spájanie sa (tzv. **synoikismos** – zosídľovanie) viacerých menších obcí do väčších celkov – vznik mestského štátu.
- Charakter – politicky suveréna a hospodársky sebestačná územno-správna jednotka s vlastnými zákonmi a ústavou, v čele ktorej stál kolektív slobodných a politicky aktívnych (plnoprávných) obyvateľov – občanov.
- Príslušnosť k občianskemu kolektívu bola dedičná – iba občania disponovali v obci politickými právami a mohli vlastniť pôdu, ako i iný nehnuteľný majetok.
- Od štáty mali zaručenú ochranu života a majetku a medzi ich povinnosti patrila predovšetkým vojenská služba v občianskom vojsku v prípade bezprostredného ohrozenia obce., ako i účasť na výkone štátneho kultu
- Zmena tradičných spoločenských hodnôt – **hybris** (pýcha, spupnosť, osobný prospech...) začína byť považovaná za najhoršiu vlastnosť a je nahradená tzv. **sófosyné** (striedmosť, umiernenosť, sebakontrola..) – za najväčšiu cnosť sa považuje konanie jednotlivca v prospech kolektívu na úkor osobného prospechu a vlastnej ctižiadosti.
- Centrum verejného života v polis – **agora** – verejné priestranstvo, resp. tržisko, kde spravidla zasadalo ľudové zhromaždenie.
- **Akropolis** – opevnené vyvýšené priestranstvo – 1.) poskytovalo ochranu obyvateľom v prípade bezprostredného vojenského ohrozenia 2.) miesto výkonu štátneho kultu.

Veľká grécka kolonizácia

- Koncom Temného obdobia (cca polovica 8 st.).
- Dôvody :
- 1.) Rozvoj remesla a obnovenie diaľkového zahraničného obchodu – prehĺbenie geografických poznatkov – zakladanie obchodných staníc a prvých osád (V. a Z. Stredomorie, Čierne more...) – nadviazanie kontaktov s viacerými stredomorskými civilizáciami a etnikami (Etruskovia, Kartáginci, Skýti...)
- 2.) Preľudnenosť – demografický nárast má za následok, že krajina už nie je schopná užiť narastajúci počet obyvateľstva – vysťahovanie za lepšími životnými podmienkami.
- Spočiatku bola novozaložená osada v podriadenom postavení vo vzťahu k zakladateľskej (materskej) obci – rovnaká ústava, zákony, kult... - postupne sa však väčšina novozaložených osád stáva nezávislými od svojej materskej obce a začína vykonávať vlastnú politiku – stávajú sa z nich „klasické“ *poleis* - kritérium sebestačnosti.
- No čele stojí tzv. *oikistes* – (osídľovateľ, zakladateľ) – výber vhodného miesta – 1.) výhodná strategická poloha, 2.) úrodná pôda.
- Reťazový charakter kolonizácie – novozaložené osady po určitom čase zakladali ďalšie osady .

