

Ikonografie Panny Marie

Hodegetria

Průvodkyně na cestách– Maria s dítětem na levé ruce

- toponym – jeden z nejoblíbenějších mariánských obrazů v Konstantinopoli byl pojmenován podle místa, kde se nacházel – klášter Hodegon („Průvodce na cestách“), nedochoval se
- Maria je zobrazena v polofiguře, gestem pravé ruky ukazuje na Krista, kterého drží na levé straně
- Kristus pravicí žehná a v levici drží svitek
- Ve vrchní části obrazu se někdy objevují malí andělé se zahalenýma rukama
- Od r. 1200 se objevuje správa o obrazu Hodegetrie namalovaném ev. Lukášem

Hodegetria, Byzanc
Wernherův triptych,
British Museum
/10. století/



Hodegetria, Kypr
Byzantské muzeum v
Aténách,
/13. století/



Hodegetria -
Dexiokratusa,
Smolensk
/1482/



Eleusa, Glykophilusa

- obraz něžnosti: Kristus a Maria se dotýkají svými tvářemi, naklání se k polibku
- Maria má často smutný výraz, proto se k ní Kristus naklání, aby ji utěšil
- Zlidštění, symbol intimního vztahu mezi církví a Spasitelem
- nejedná se o ustálený typ, Maria se může objevovat jako stojící, polopostava nebo trůnící

Glykophilousa
Vladimírská Bohorodička
(Konstantinopol)
Tretjakovská galerie, Moskva
/1130/



Glykophilousa
Muzeum Byzantského umění,
Atény
/12. stol/



Glykophilousa
Muzeum Byzantského umění,
Atény
/13. stol/



Pelagonitissa

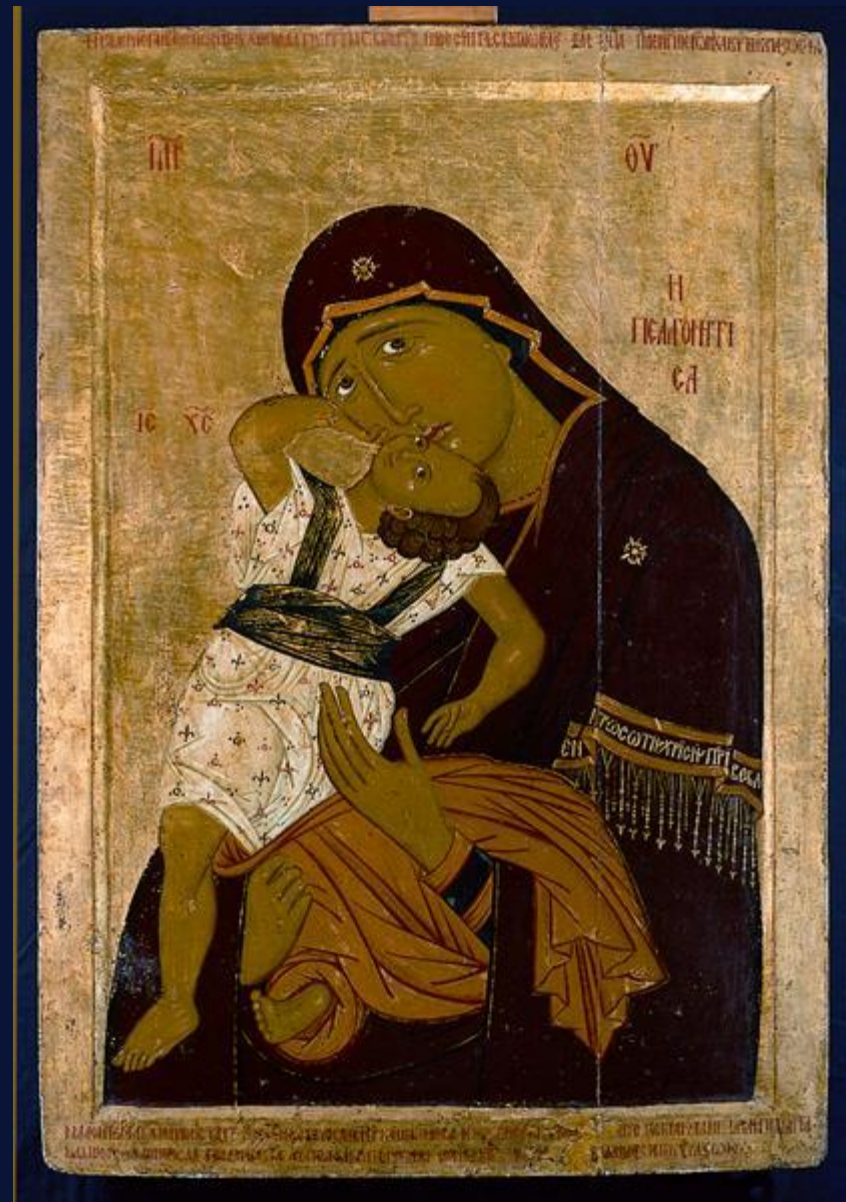
Maria s hrajícím se dítětem

- název podle ztraceného milostného obrazu z makedonského města Pelagonia (dnes Bitola)
- Ikonografie vychází z typu Eleusy (Glykophilousy)

Pelagonitissa
Staro Negorično
Makedonie
/1316/



Pelagonitissa
Klášter Zrze, Makedonie
/1422/



Ikonografie Panny Marie

Okcident

Západ

- křesťanský Západ přijal všechny ikonografické typy, které vznikly na Východě (autentická víra)
- Přijetí probíhalo těmito způsoby:
 1. Export originálních děl z Východu na Západ
 2. Práce byzantských mistrů
 3. Kulturní výměna mezi Byzanci ovládanou oblastí v Jižní Itálii a Itálií
 - tento systém zůstal konstantou až do dobytí Byzantské říše v roce
 - musíme také započítat kulturní výměnu, která souvisela se sňatkovou politikou (např. sňatek Theophanu) a později také vliv křížových výprav a s ním související dobytí konstantinopole v r. 1204 (obrovská kořist, např. trnová koruna – S. Chapel, hlava Sv. Anny - Chartres a další)

Trůnící Maria s dítětem

- úmysl zobrazit trůnící „Královnu nebes“, císařovnu
- někdy majestátní chvíli umocňují andělé s kadidelnicemi

Trůnící Maria s dítětem
Evangelistář Jindřicha II.
clm 4452, fol. 18
/1007 - 1112/



Tři králové
Evangelistář Jindřicha II.
clm 4452, fol. 17
/1007 - 1112/



Trůnící Maria,
Nikopoia
Bernwardův
evangeliář, titulní
list
Chrámový
poklad
Hildesheim
inv. č. 18



Zlatá Madonna
Nejstarší socha
Marie
v západním umění
Essen
/980/

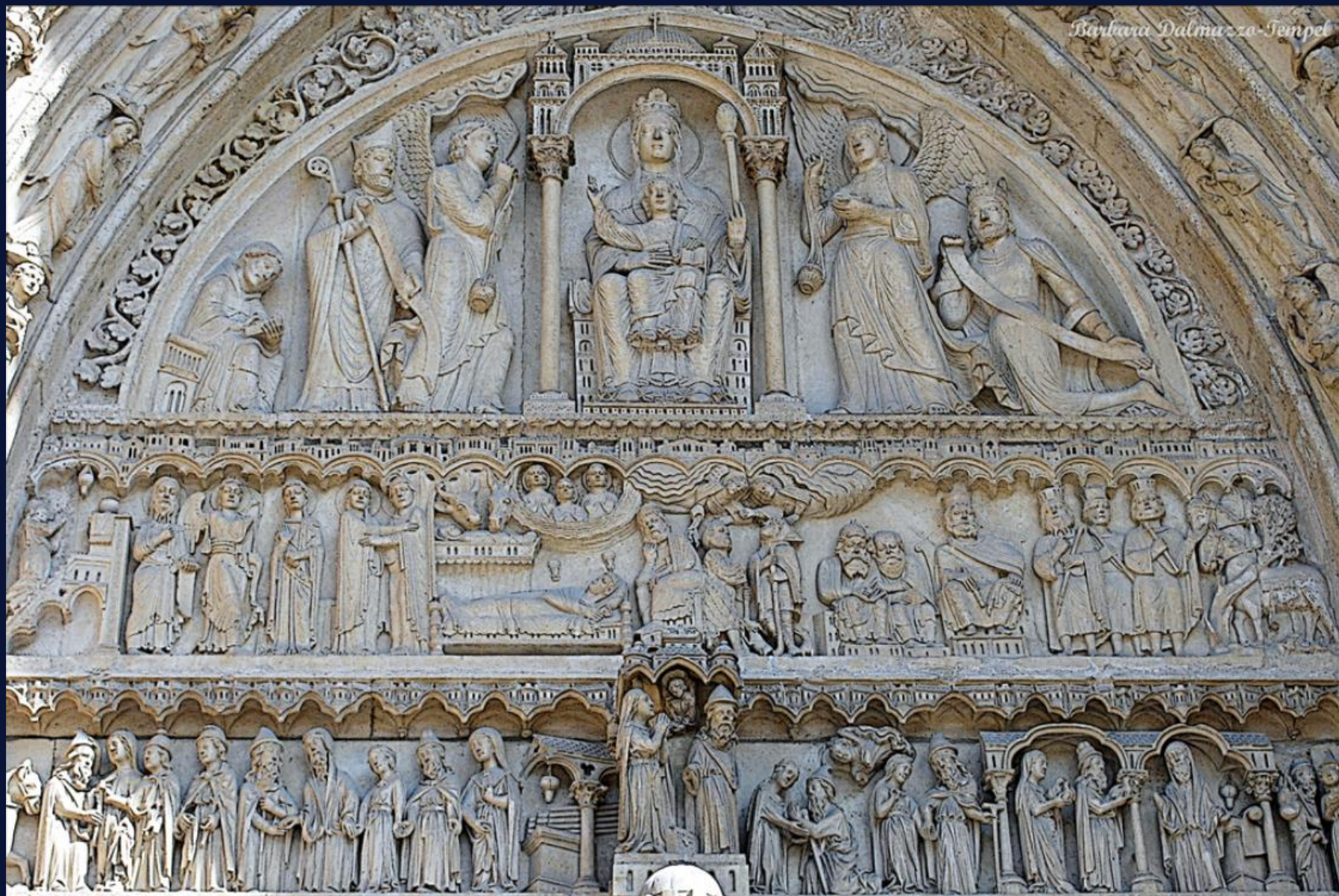


St. Foy
Styl zničené
Nikopoie
Conques
/1043/



Trůnící Maria z
Auvergne
Metropolitan
Museum of Art
/kolem r. 1100/





Barbara Dalmazzo-Tempel

Trůnící Maria
pod baldachýnem
Severní portál
Sv. Anny
/kolem r. 1160/

Nejstarší Madona typu Regina v Toscaně

- milostný obraz – k přivolání nebo zastavení deště

Madonna
dell'Impruneta
Bazilika P. Marie
v Imprunetu
/12. století/



- Obrovský panel – 2,5 metru
- plastické zobrazení nimbu
- typologický paralelismus: Zvěstování Panně Marii a Zvěstování při vzkříšení

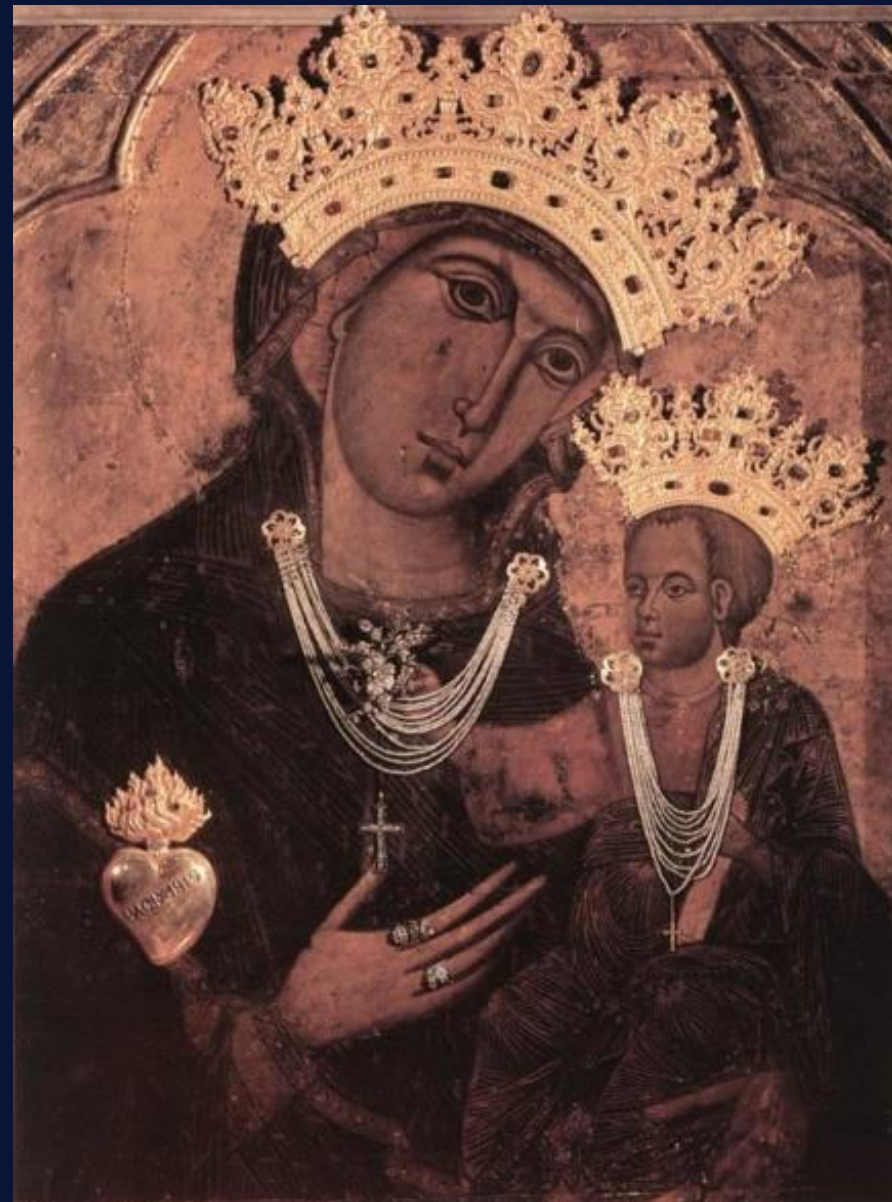
Coppo di
Marcovaldo:
Nikopoia
v S. M. Maggiore
Firence
/1250/



Hodegetria

- přísnost
- neobvyklé úzké sepětí s byzantským uměním – pochopení principů

Guido da Siena
Madonna del
Voto
Siena, dóm
/1262/



- Marcovaldo zhotovil obraz v zajetí po bitvě u Montaperti

Coppo di Marcovaldo
Trůnící Maria
Santa Maria dei Servi,
Siena
/1261/



- umírněnost
- monumentalita

Cimabue
Maesta z kostela S.
Trinita
Uffizi, Florencie
/1280/



Duccio
Maesta
S. M. Novella
Florence
/1285/



- Zlidštění
- zuby
- Kultbild

Giotto
Madonna Ognissanti
Florence, Uffizi
/1312/



- nejstarší Dossale polyptych

Guido da Siena
Dossale
Siena, Pinakotéka
/1312/



- Madona mezi světci
- Dominik, Jan Ev., Marie Magdalská, Kateřina, Jan Křtitel, Petr z Verony
- Nad Madonou Gabriel a Michael, žehnající Kristus
- dvanáct apoštolů (Jan Ev. je nahrazen Pavlem)
- predella: Muž bolesti mezi Marií a sv. Markem, dále (zleva): Řehoř, Lukáš, Štěpán, Apollonia, Jeroným, Lucie, Anežka, Ambrož, Tomáš Akvinský, Augustin, Uršula a Lorenc

Simone Martini

Dossale – Sv. Kateřina

Pisa, Museo Nazionale di San

Matteo

/1319/



Sedes Sapientiae, Thron Salomonis

Stolice moudrosti, Trůn Šalamounův

- tento ikonografický typ neodpovídá vždy pouze trůnící Marii s dítětem
- jeho základním znakem jsou lvi, kteří trůn nesou, nebo ho dekorují, případně mohou ležet u nohou nebo pod nohama Marie
- Dóm v Gurku (Rakousko): V biskupské kapli se nachází nástěnná malba Trůnící Marie s dítětem. Trůn se nachází na nejvyšším stupni. Na nižších se nachází lvi. Ve dle trůnu dva lvi se svatozáří symbolizují dva sv. Jany, zbývající lvi symbolizují apoštoly. Pod trůnem se nachází nápis „Thronus Magni Regis et Agni“. Zobrazení doprovází kromě proroků také alegorie ctností. Nad hlavou Marie se nachází sedm holubic, které symbolizují sedm darů Ducha svatého.

Thronus
Salomonis
Dóm v Gurku
(Rakousko)
/13. století/



Madona Kladská
Gemälde Galerie
Berlin
/pol. 14. století/



Madona na lvu z
Klosterneuburgu
NG v Praze
/po polovině 14. století/

