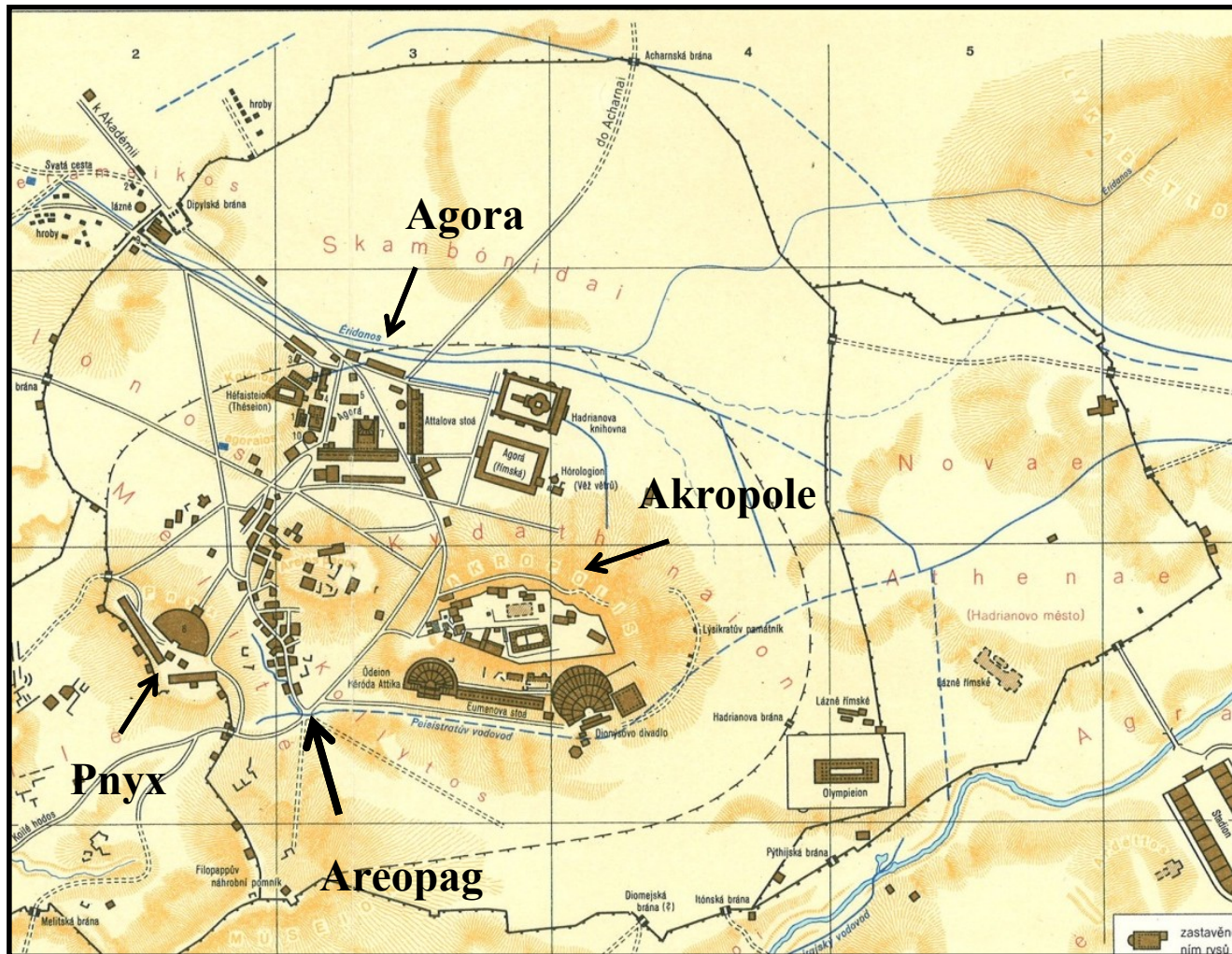
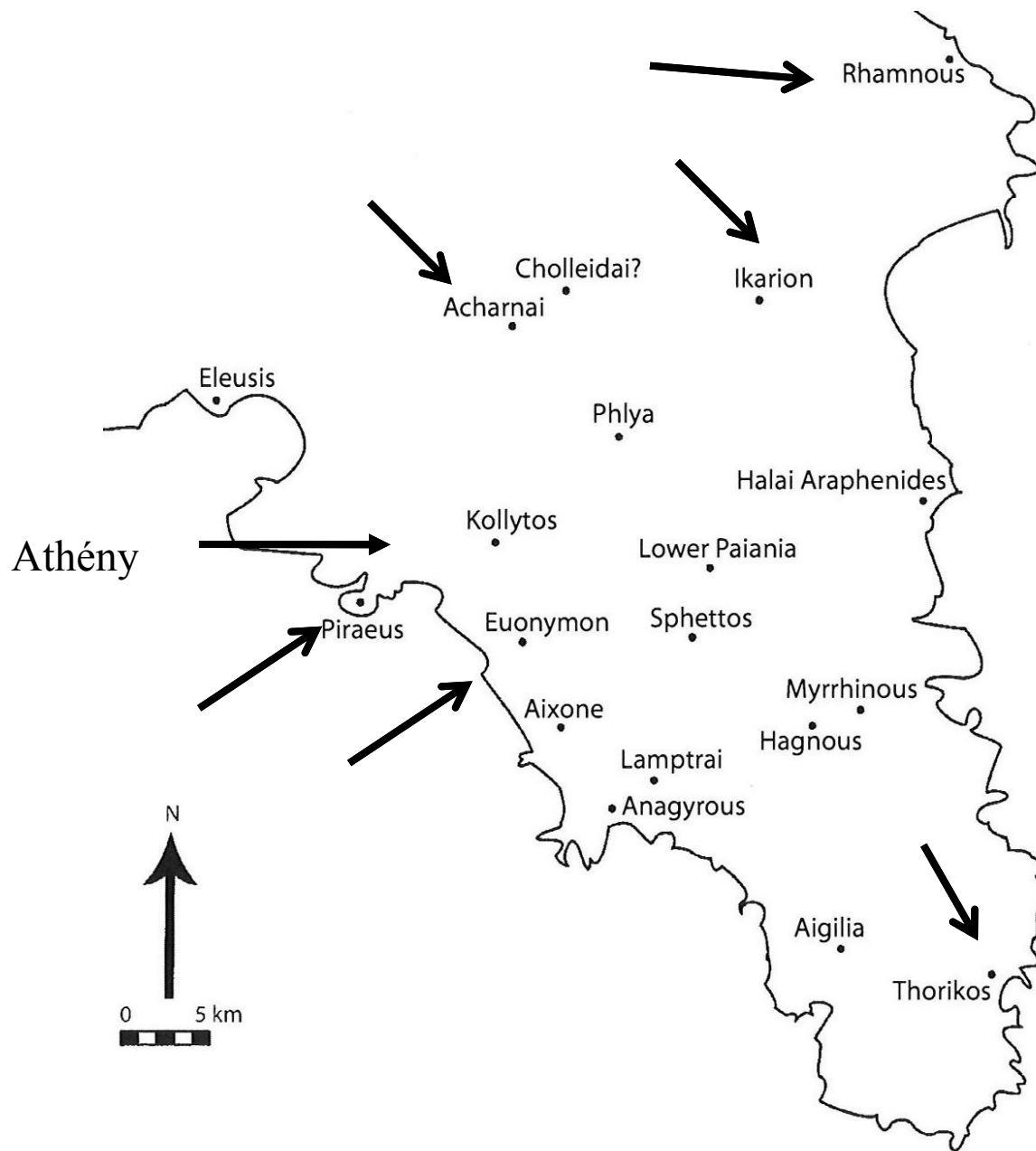


I. Prostorový kontext, A) Athény



- centripetální model uspořádání prostoru
- čtyři hlavní centra podle jednotlivých sfér: **Akropole** (náboženské centrum), **nová agora** (centrum ekonomické a právní činnosti), kopec **Pnyx** (shromáždění), **areopag** (soudní sféra)
- **Dionýsovo divadlo** – symbolika vertikálního spojení s hlavním náboženským centrem

B) Širší prostor Attiky – divadla v démech



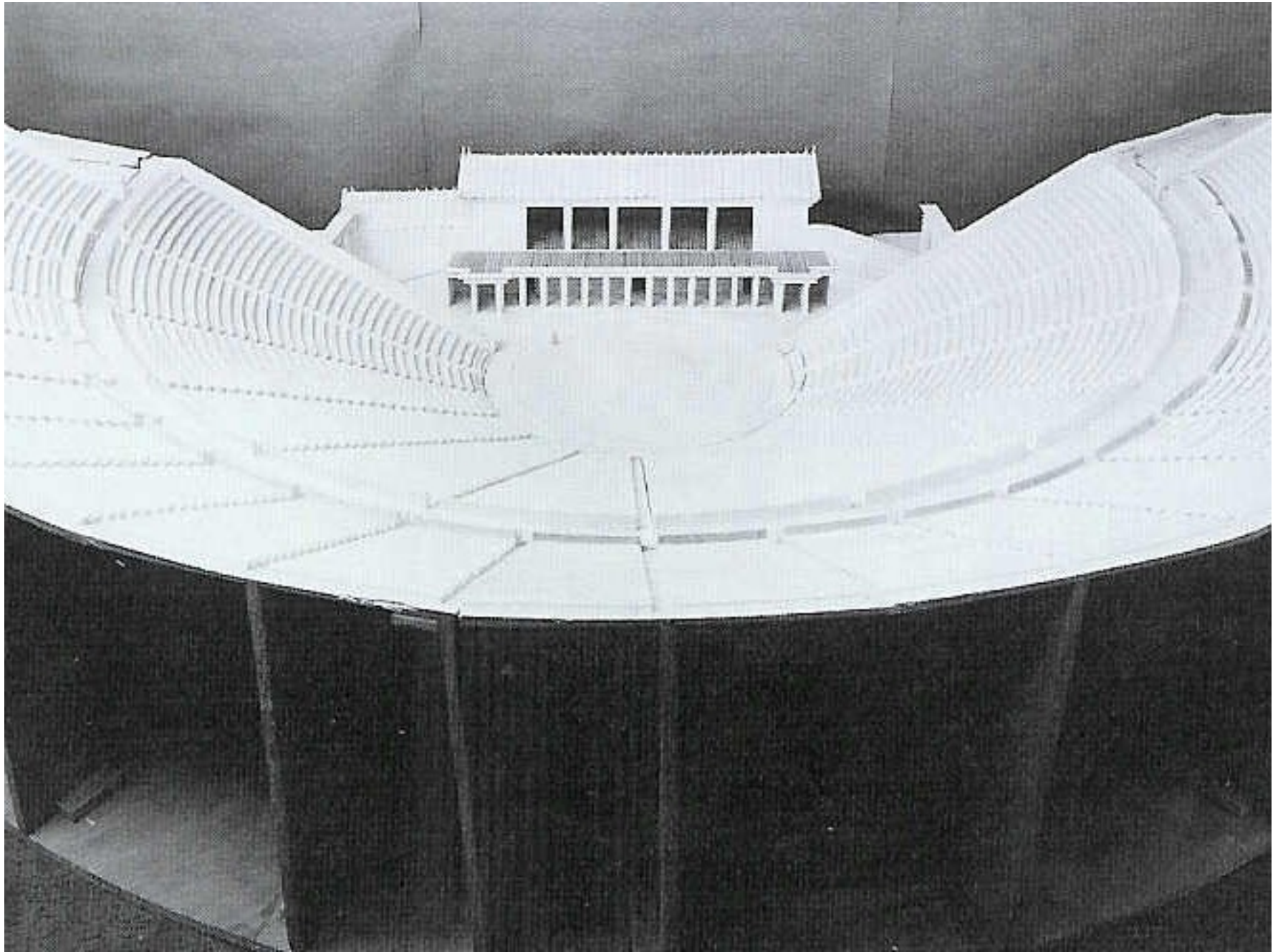
II. Divadelní prostor

- *Theatron* – „místo pro dívání se“, v užším smyslu „hlediště“; postupně získává širší význam „divadla jako celku“
- **Otevřený prostor** – základ jiné zkušenosti divadla (Nietzsche, *Zrození tragédie*, §8)
- **Horizont** a přirozené panorama jižní Attiky – širší rámec jevištního pozadí (Rush Rehm)
- **Širší chápání divadelního prostoru** – otevřený VS uzavřený prostor budovy

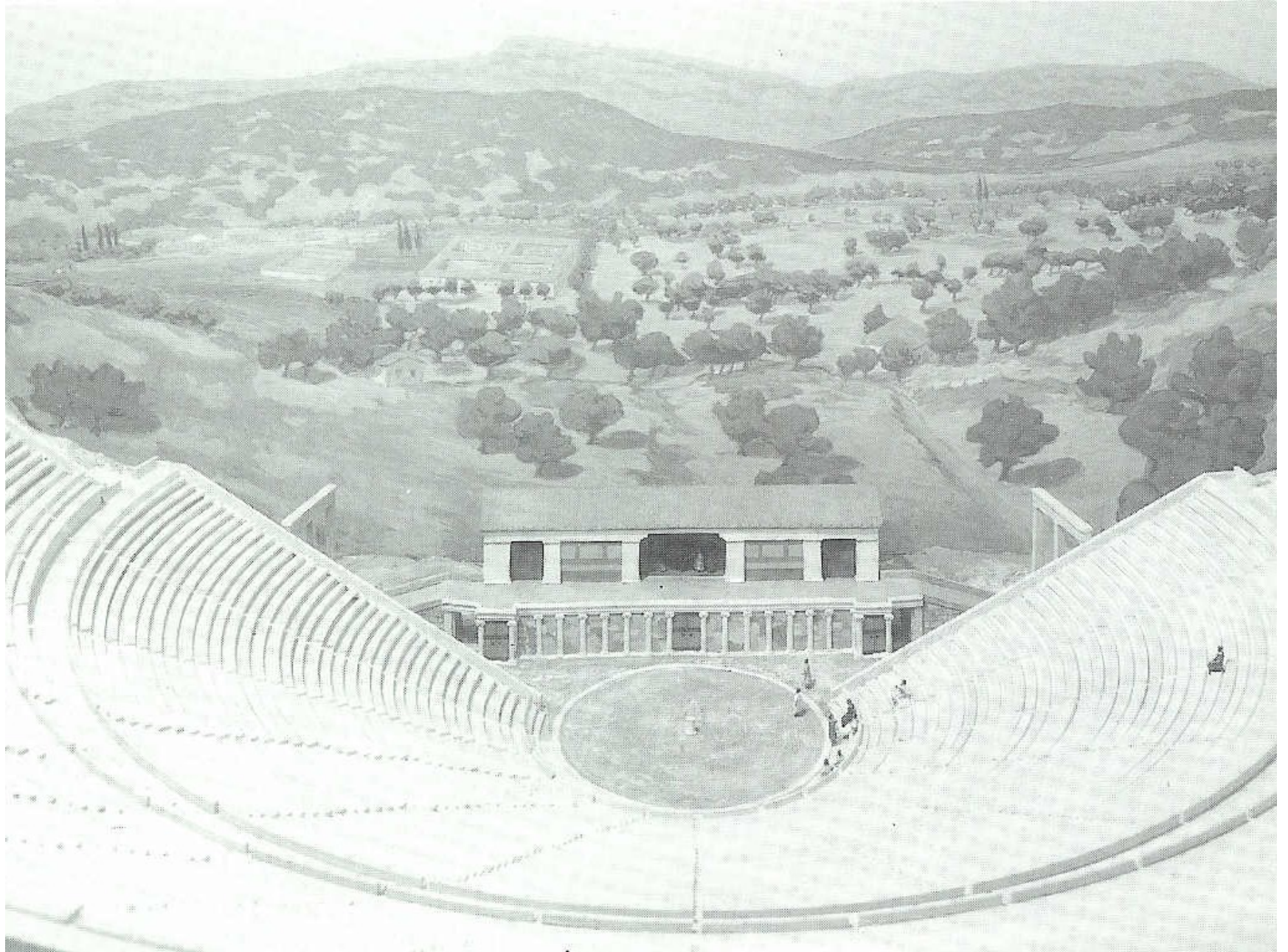
III.1 Epidauros

- Postaveno mezi léty 330–300
- Kapacita 12 500 – 14 000
- Hlediště průměr 119 m, kruhová *orchestra* 20 m

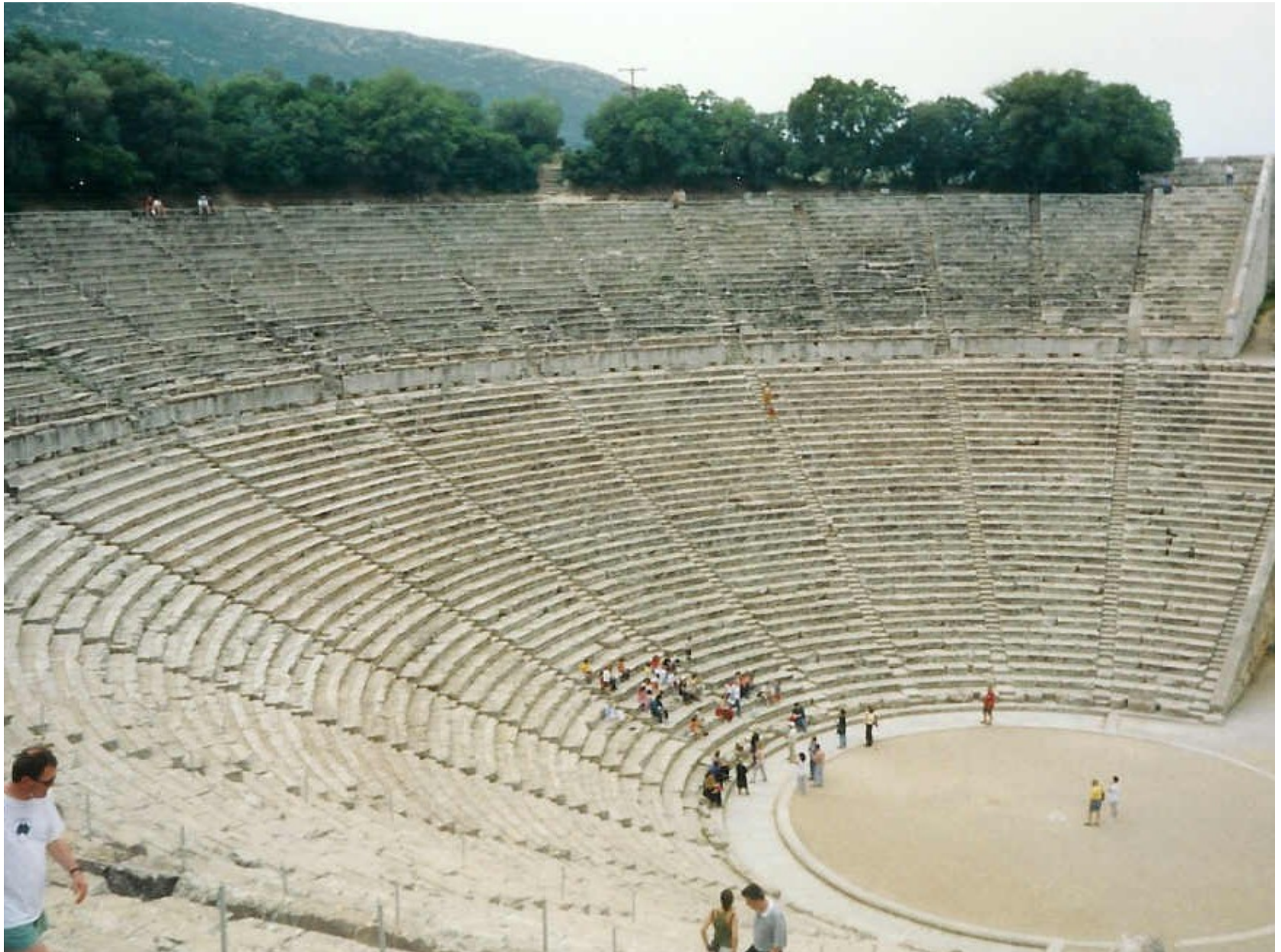
Epidauros – model



Epidauros - model



Epidaurus – současný, *theatron* (hlediště)



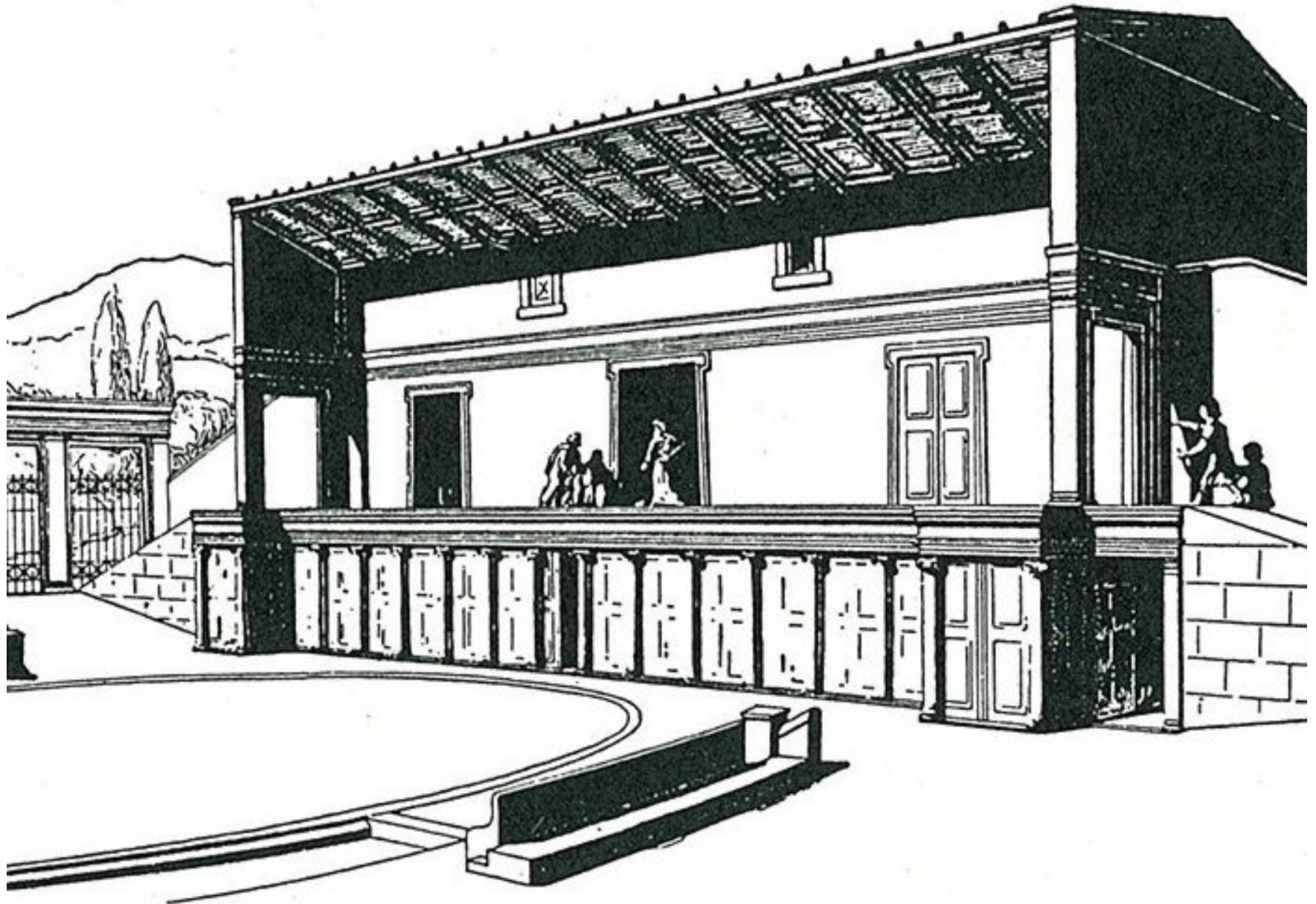
Epidauros – současný, publikum



Předpoklady na základě Epidauru

- Kamenné hlediště (*theatron*)
- Velká kapacita
- Kruhová (symetrická) *orchestra*
- *Orchestra* oddělená od kamenného jeviště
(prostorové oddělení herce a sboru)

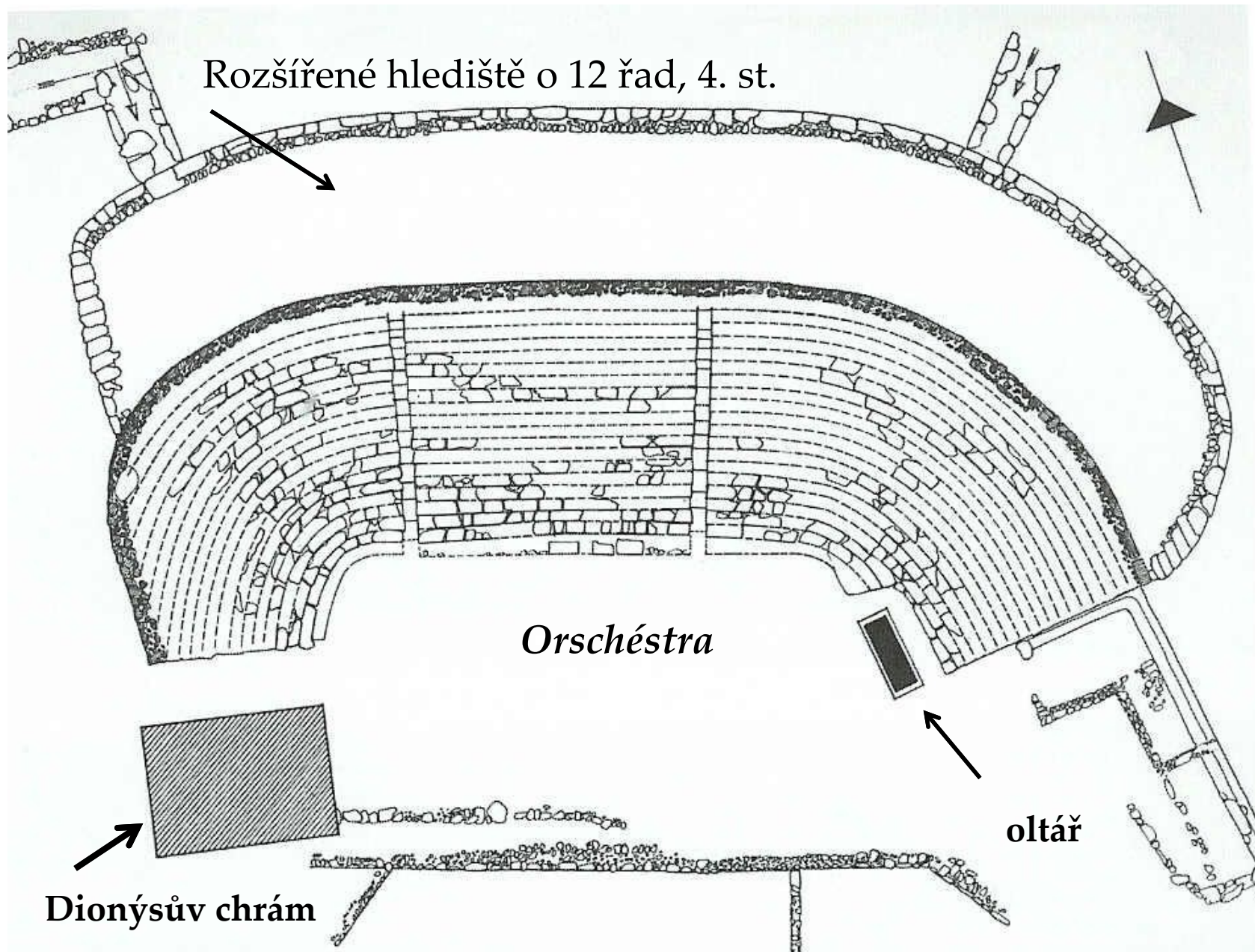
Epidauros – rekonstrukce jeviště



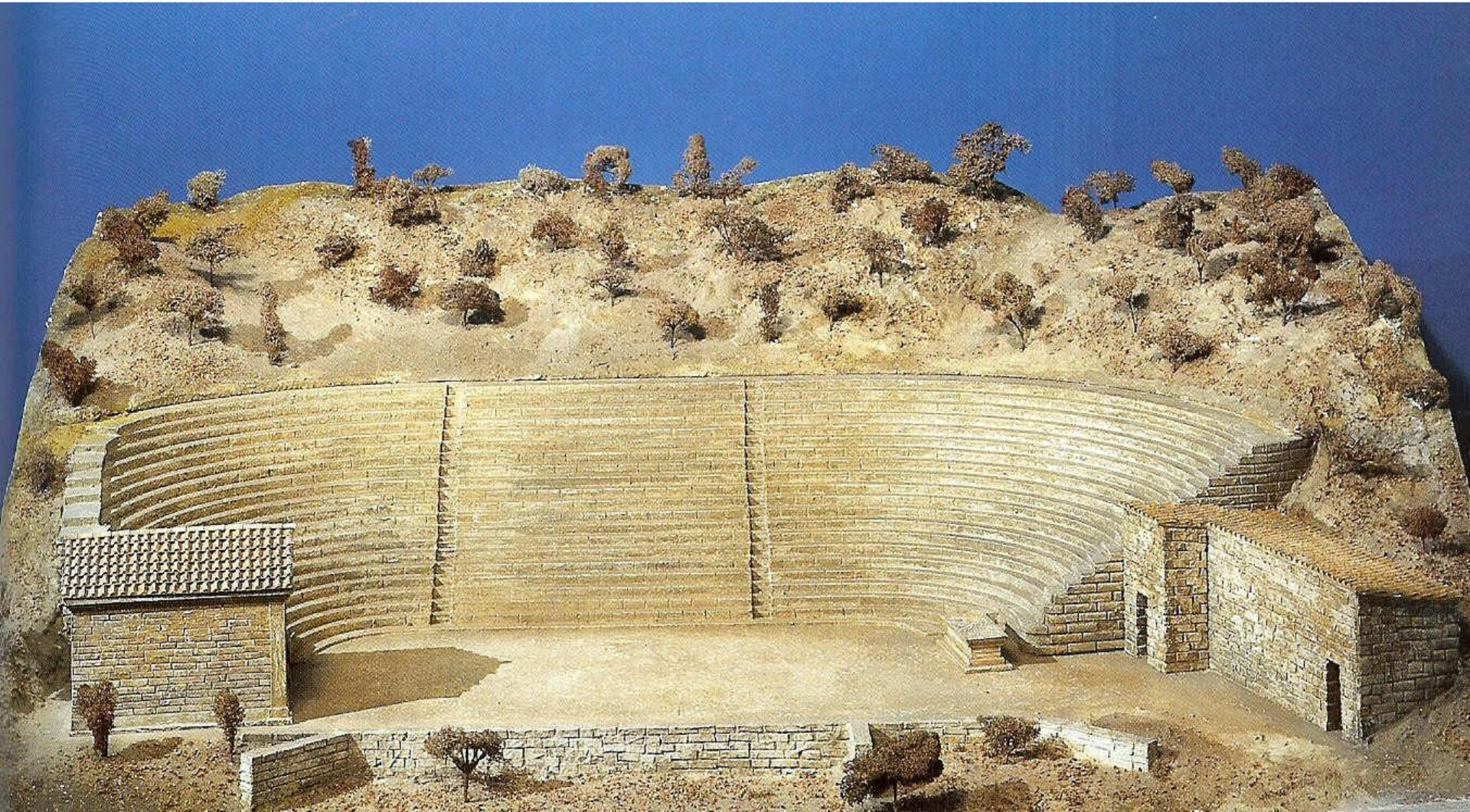
III. 2 divadla v oblasti Attiky

- 19 divadel v oblasti Attiky (v jednotlivých démech)
- Společné rysy:
 - Nepravidelně obdélníkové *theatron* (hlediště)
 - Hlediště v 5. st. převážně dřevěné a prozatimní
 - Multifunkční prostor; neslouží jen divadlu
- Nejvýznamější: Thorikos, Ikarion, Rhamnous, Euonymon

Thorikos – schéma (6./5.st, 2500)



Thorikos – model; 6/5 stol, cca 2500 diváků

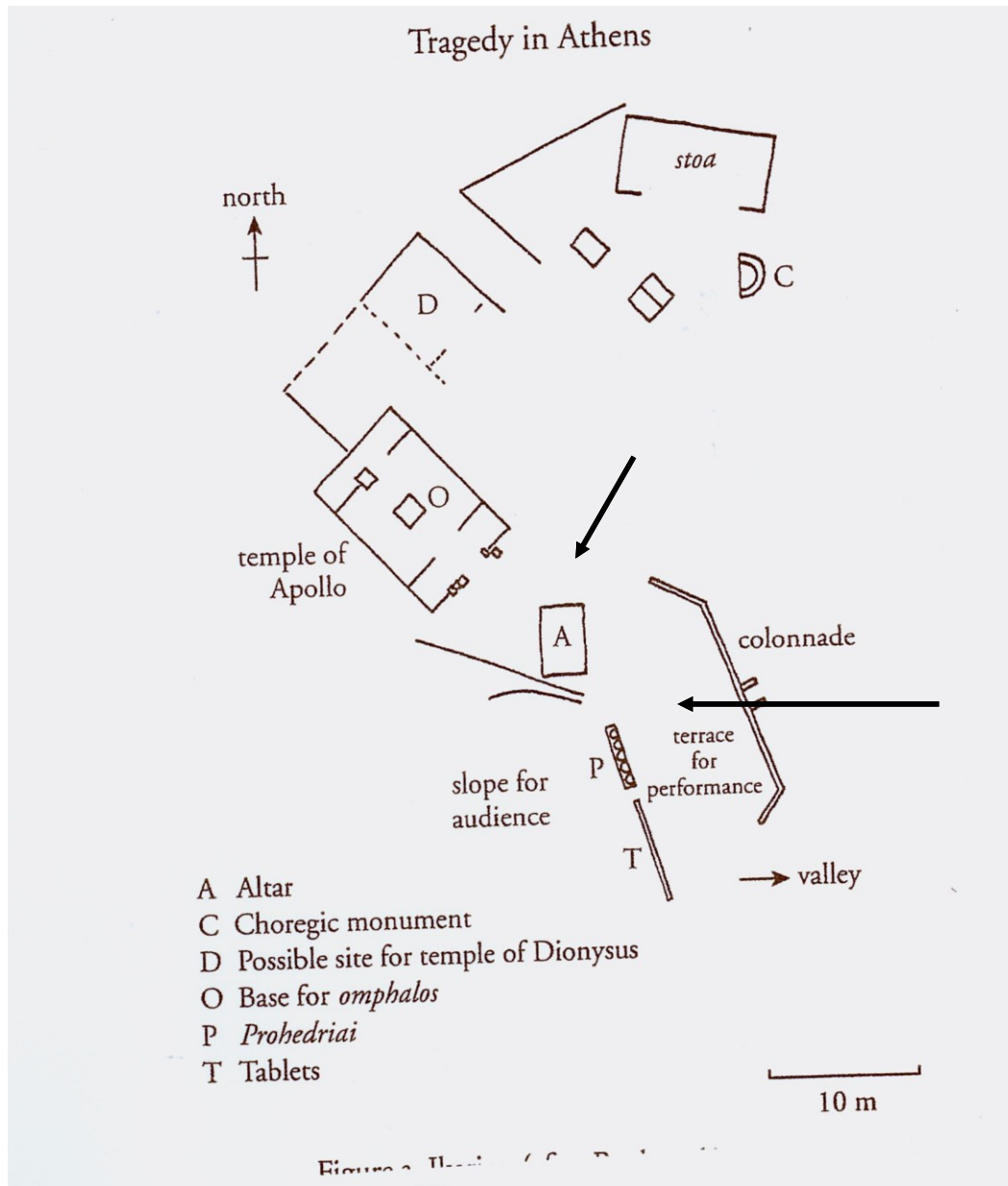


Kol. 350 kamenné hlediště + 12 nových řad – cca 5000

Thorikos – současná podoba



Ikarion – schéma



Rhamnous – schéma

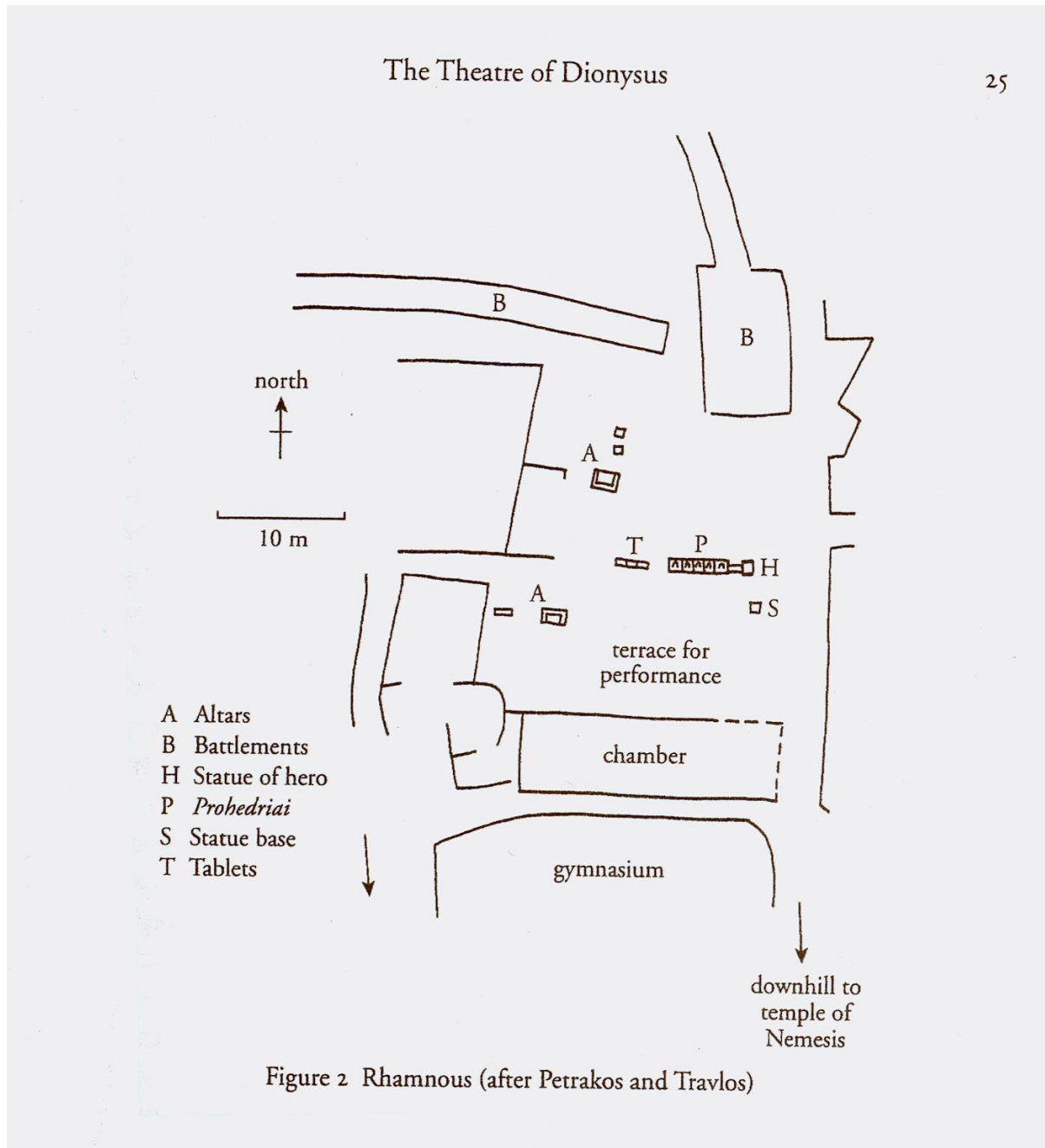


Figure 2 Rhamnous (after Petrakos and Travlos)

III.3 Dionýsovo divadlo (současná podoba)



Dionýsovo divadlo – základní údaje

A. Původní prostor

- **6. století**, základy starého chrámu boha Dionýsa = náboženský prostor
- Rituální slavnosti spojené s Dionýsem, tedy svého druhu představení (**rituální představení**)
Možný scénář: účastníci sledovali oběť (jejíž následné hostiny se snad měli účastnit) ze svahu Akropole, kde bylo později hlediště

B. Divadelní prostor: stratigrafická analýza potvrzuje **kolem roku 500**

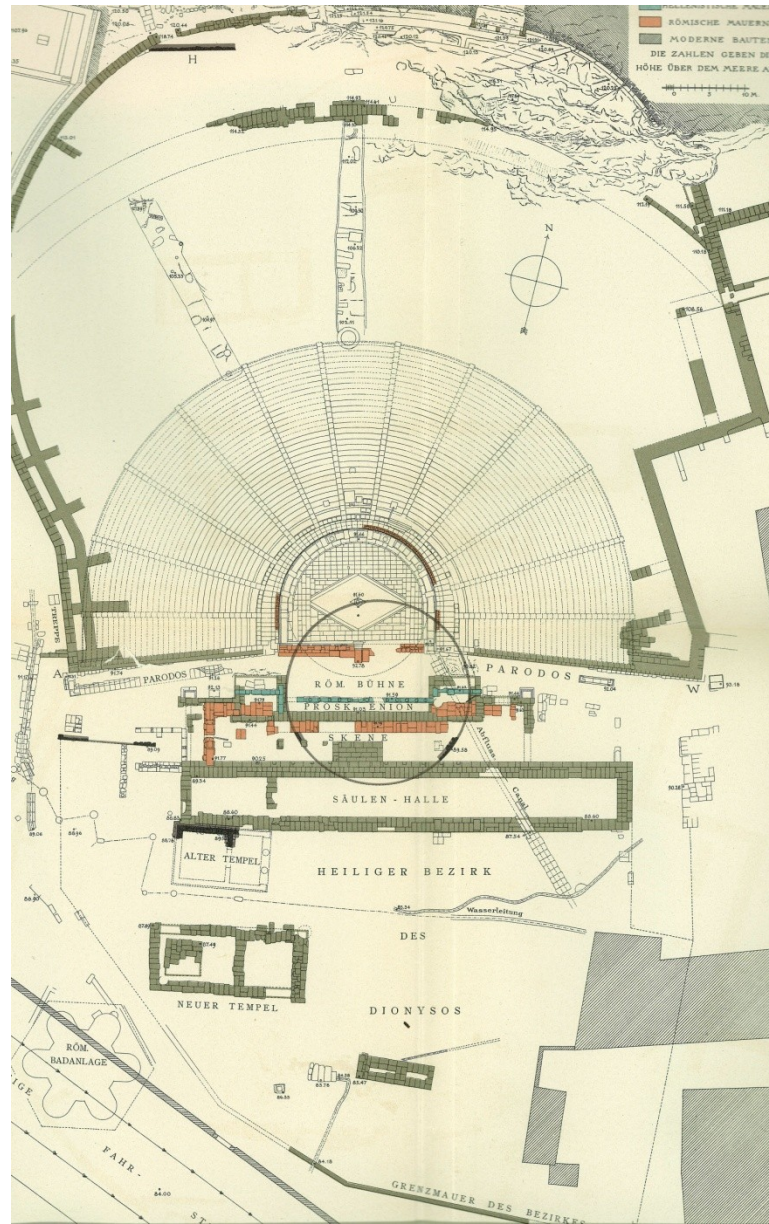
- V moderní době objeveno **1862 (Rhousesopoulos, první schéma E. Ziller)**
- Nejvýznamnější rekonstrukce 19. st. Wilhelm **Dörpfeld**

C. Charakteristiky divadelního prostoru (5. st.)

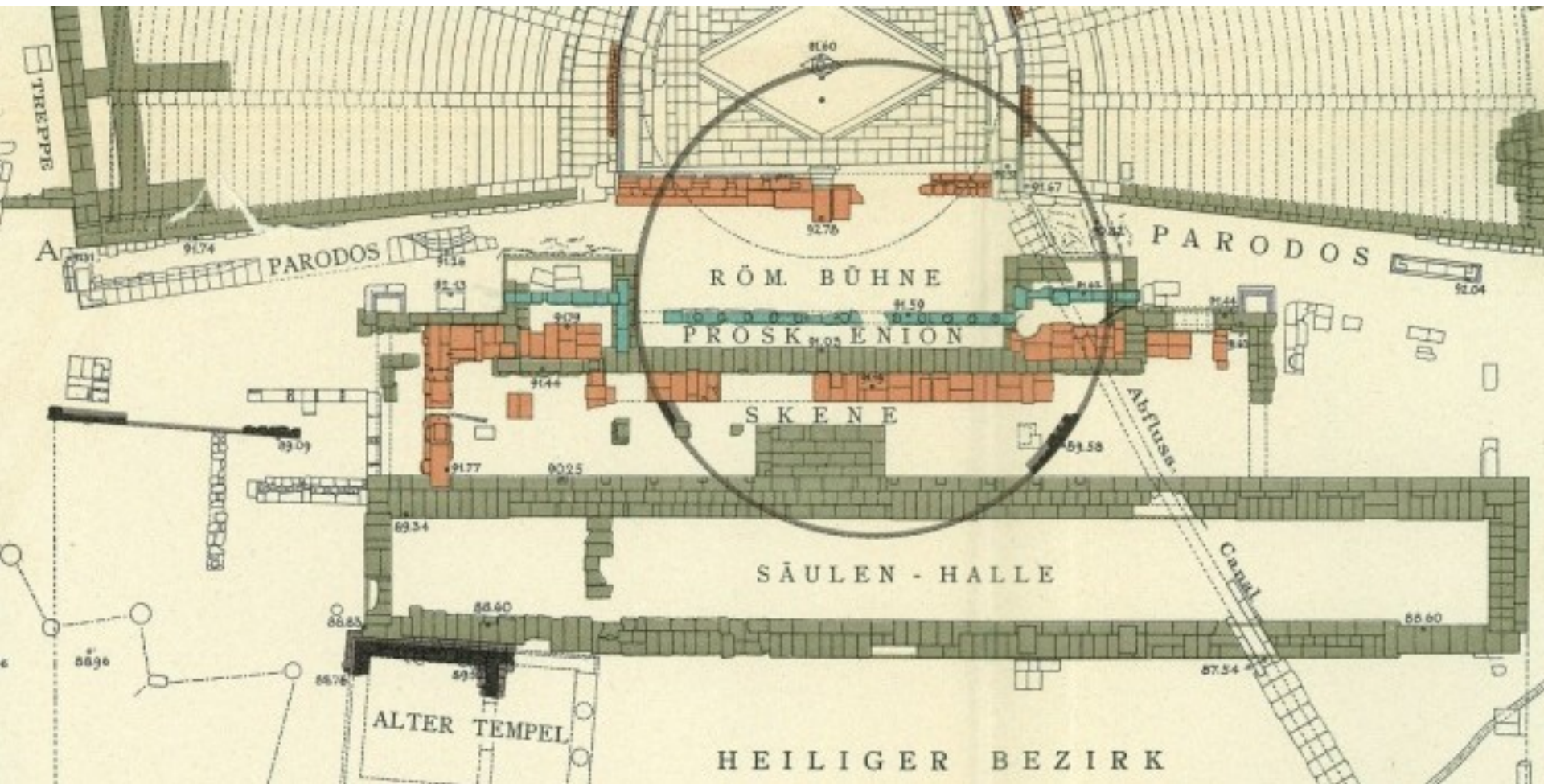
- Kapacita 3700-6000 (dříve od 1.-17 tis po 30 tis. [Plat. *Ion*])
- *theatron* 5. st. asi 1/3 rozlohy hlediště 4. století
- dřevěné (dočasné) hlediště
- *skéné* dřevěná a nikoli ve smyslu vyvýšeného jeviště

Otázka / problém kamenných částí (Periklés až Lykourgos), nejnověji Papastamati

III.4 Dionýsovo divadlo – rekonstrukce (Dörpfeld)

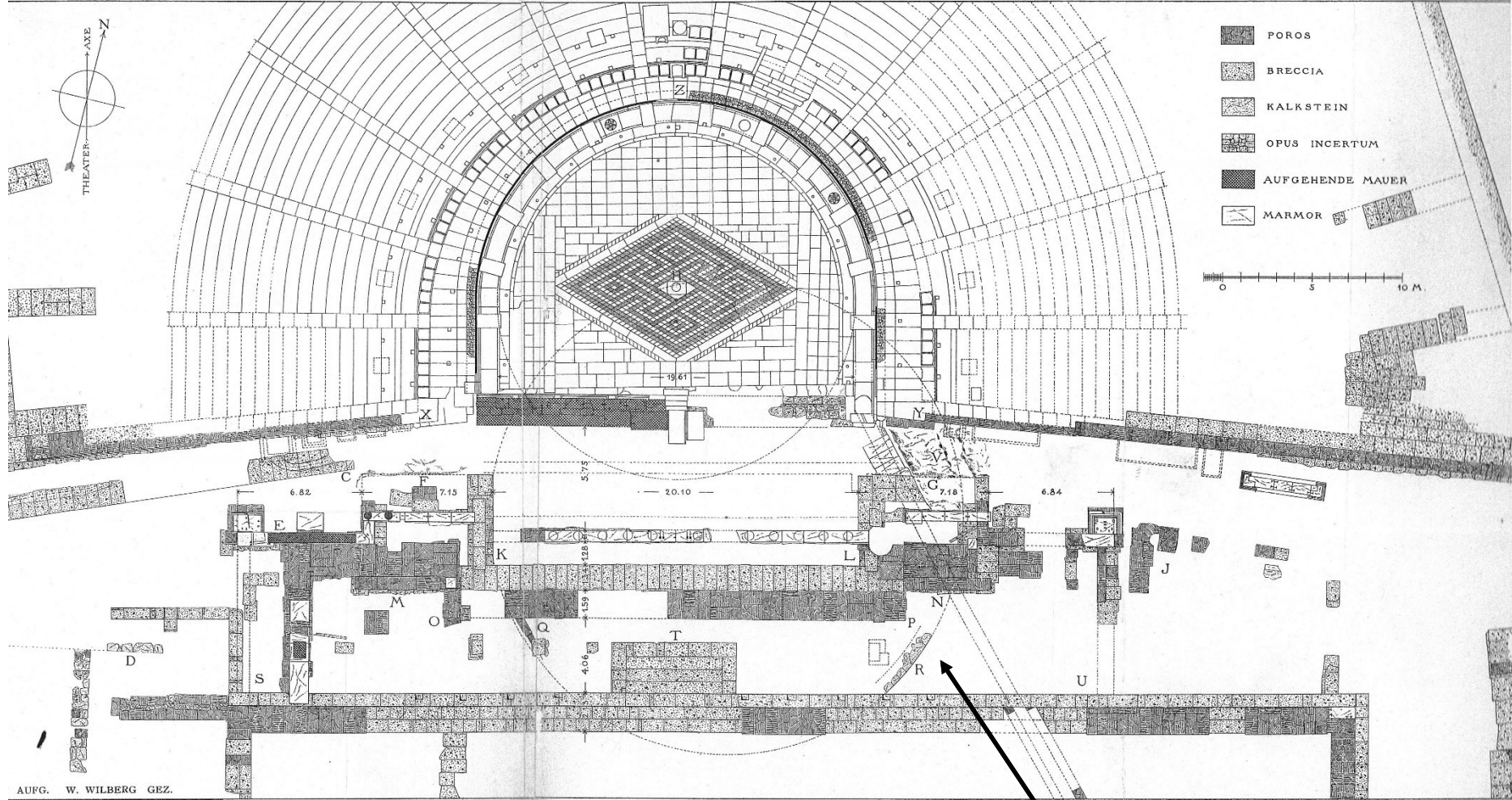


Rekonstrukce Dörpfeld detail



Rekonstrukce Dörpfeld detail

EISCH. DAS GRIECHISCHE THEATER.



AUFG. W. WILBERG GEZ.

SKENE UND ORCHESTRA DES DIONYSOS - THEATERS IN ATHEN.
JETZIGER ZUSTAND.

Skupina kamenů R – SM1

Skupina kamenů R – SM1



Skupina kamenů Q



Rekonstrukce Dörpfeld VS Fiechter

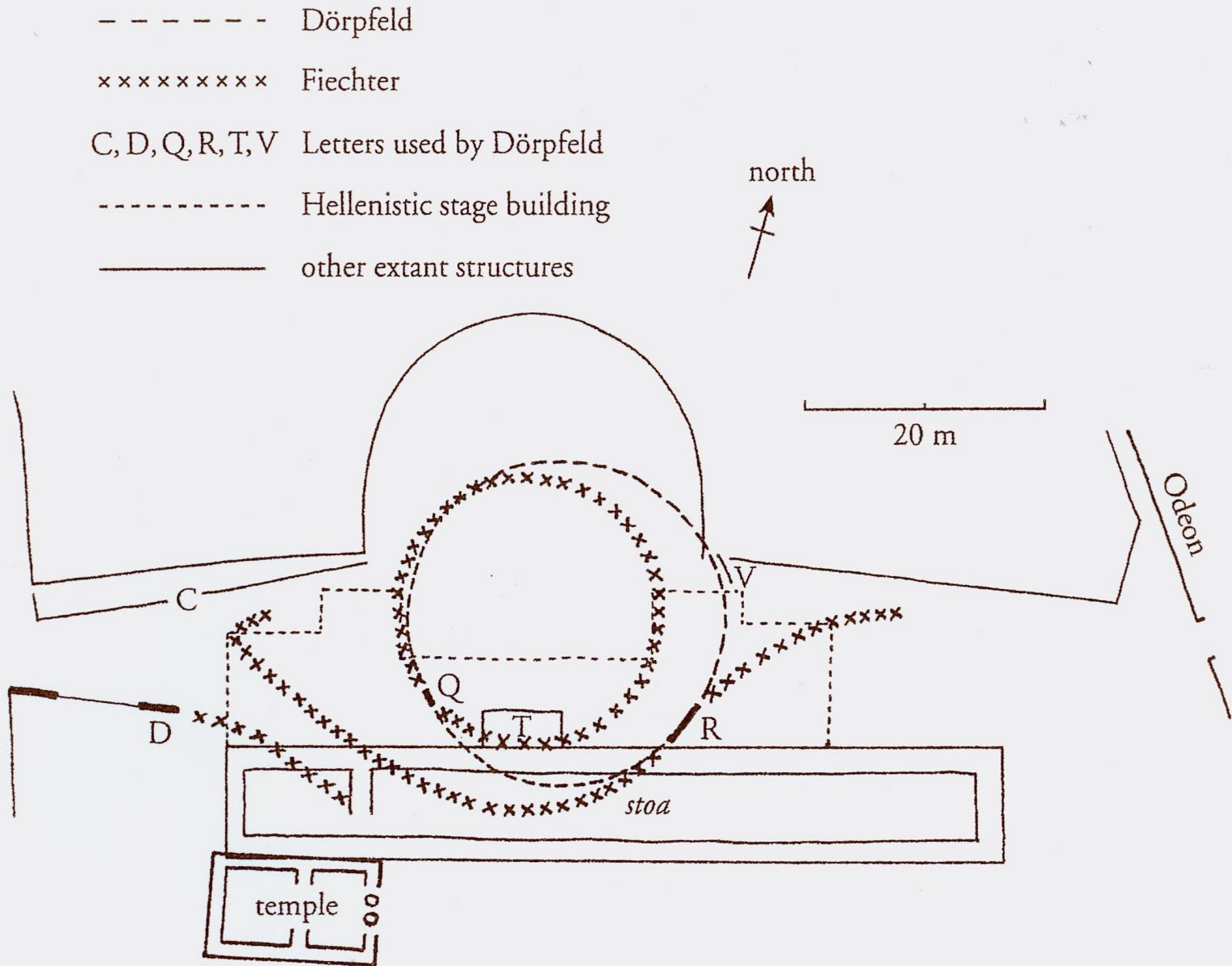
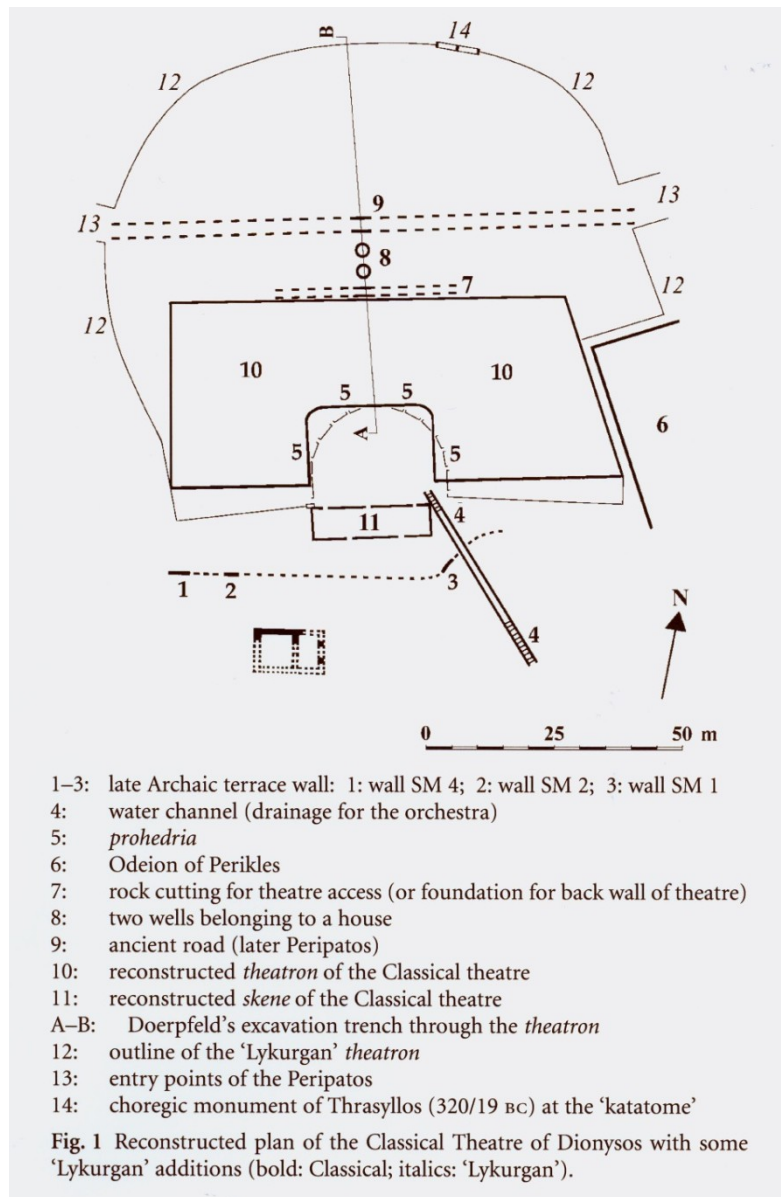
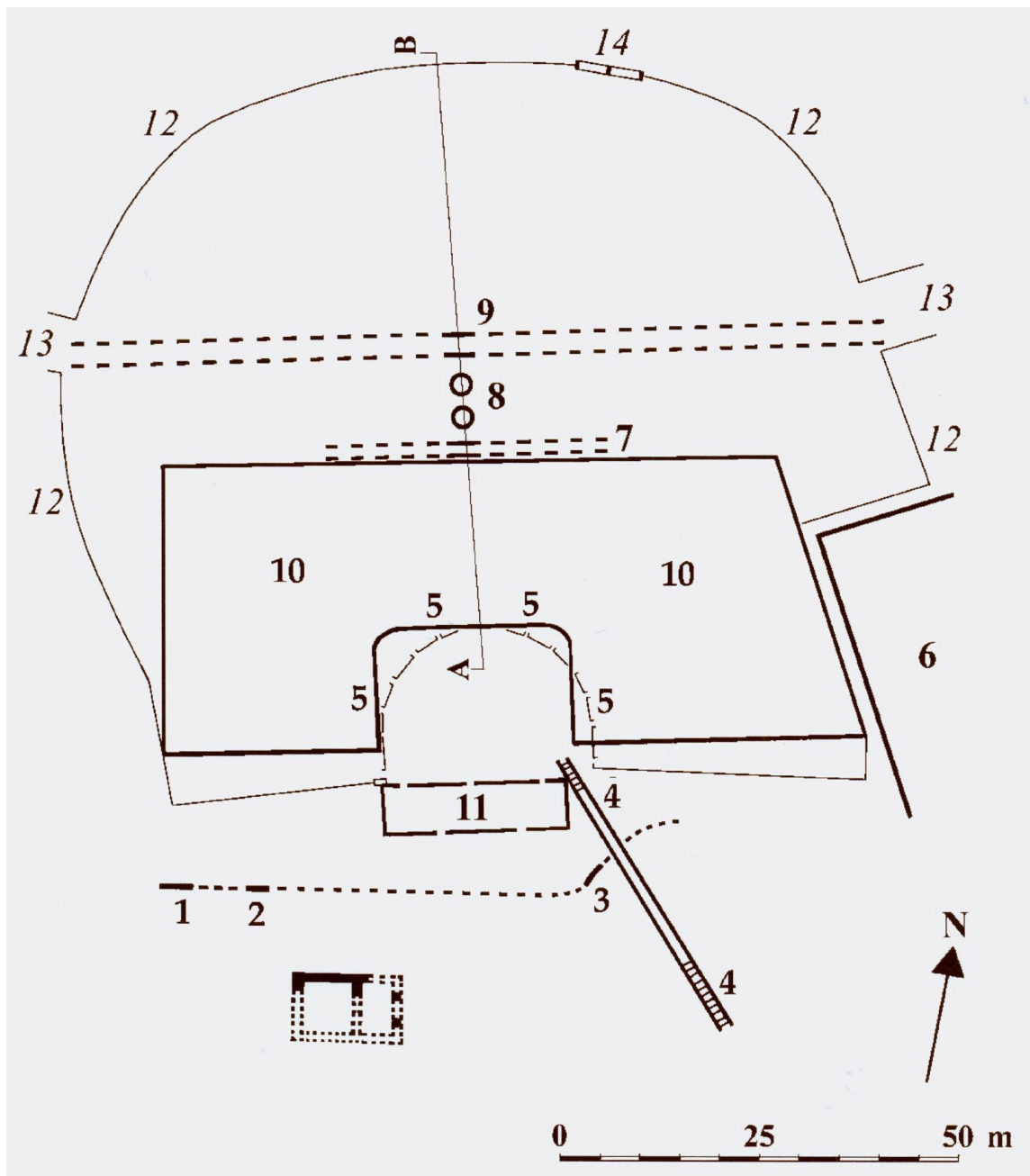


Figure 7 The pre-Periclean *orchêstra*: the reconstructions of Dörpfeld and Fiechter

Pravděpodobná rekonstrukce Goette – plán



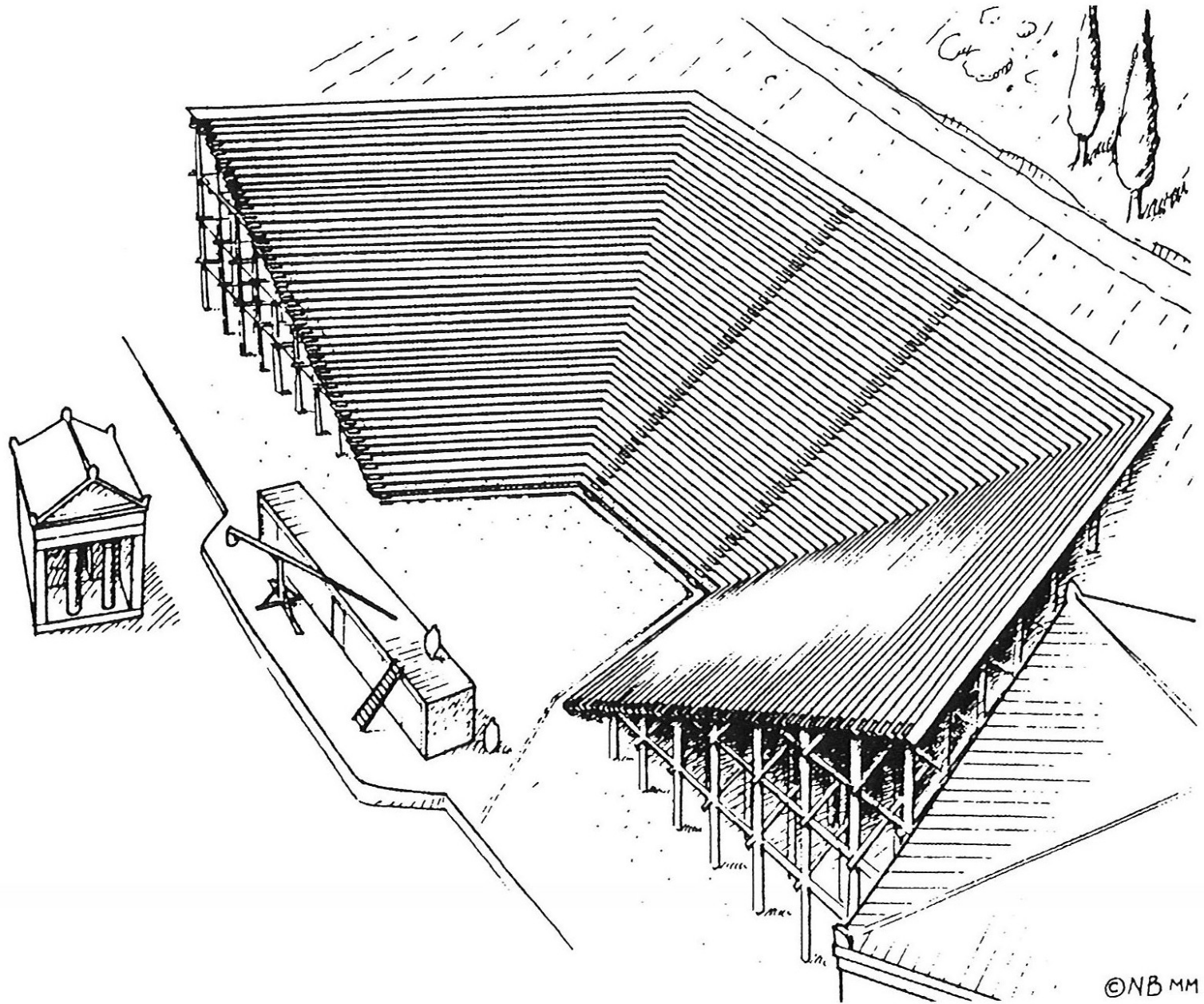
Pravděpodobná rekonstrukce Goette – plán



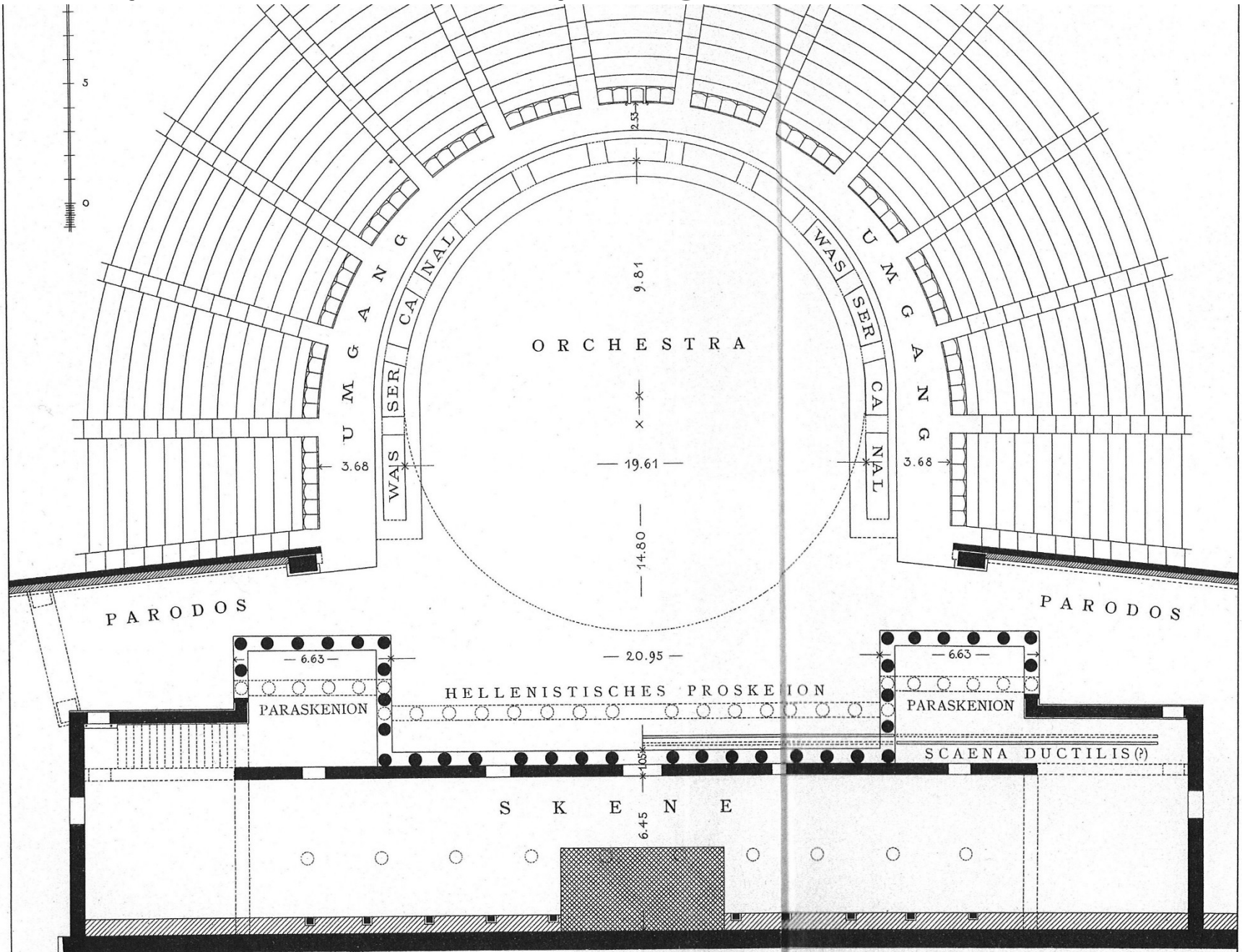
Pravděpodobná rekonstrukce Goette – model



Rekonstrukce Morretti



Dionýsovo divadlo – Lykurgova rekonstrukce



Lykurgovská rekonstrukce (Papastamati)

