

Začínáme s Transitem NXT

Uživatelské role

Nezadáte-li jinak, objeví se vždy po spuštění Transitu NXT následující okno s nabídkou různých uživatelských rolí.

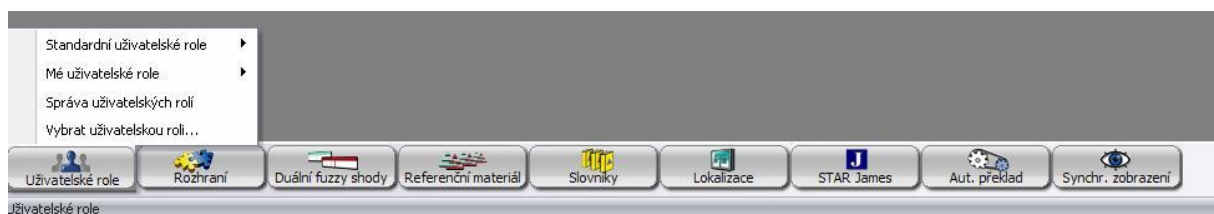


V tomto okně máte k dispozici 12 standardních uživatelských rolí a krom toho vlastní uživatelské role, které si můžete nadefinovat.

Jednotlivé překladatelské role se od sebe liší funkcemi, které jsou v každé z nich dostupné. Jako Překladatel například nemůžete importovat, exportovat či mazat projekt. Nemůže tak dojít k tomu, že by některý uživatel omylem provedl nechtěný úkon.

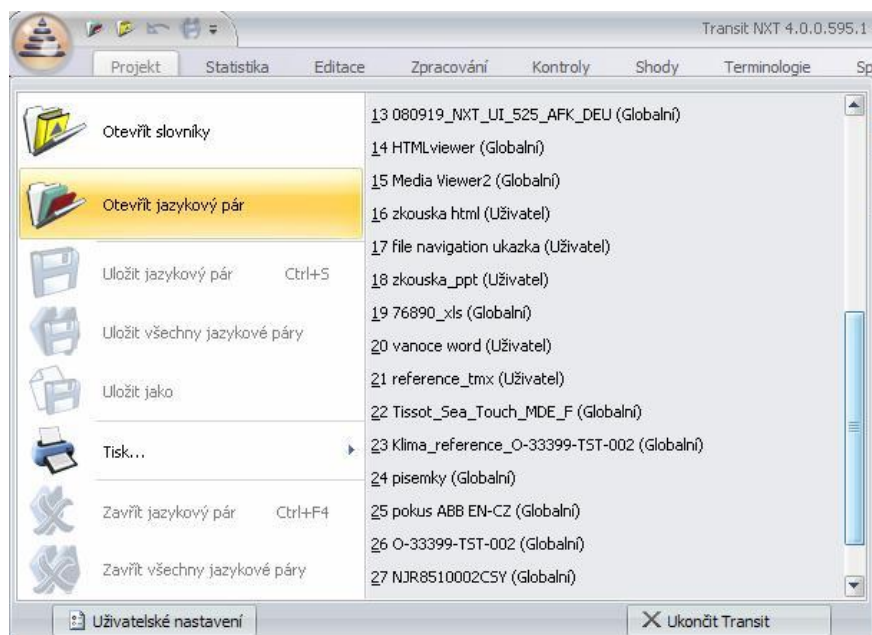
Jste-li pokročilý uživatel Transitu a chcete mít přístupné všechny funkce, doporučujeme Vám vybrat si roli Superuživatel. V této uživatelské roli máte k dispozici všechny funkce. Poté již stačí zaškrtnout políčko **Příště se nedotazovat** (Don't ask anymore) v levém dolním rohu a Transit se vždy zapne v režimu Superuživatele.

Doporučujeme Vám také prozkoumat další možnosti práce s uživatelskými rolemi a jejich nastavení ve spodní nabídce lišty zdrojů pomocí tlačítka **Uživatelské role** (User roles).

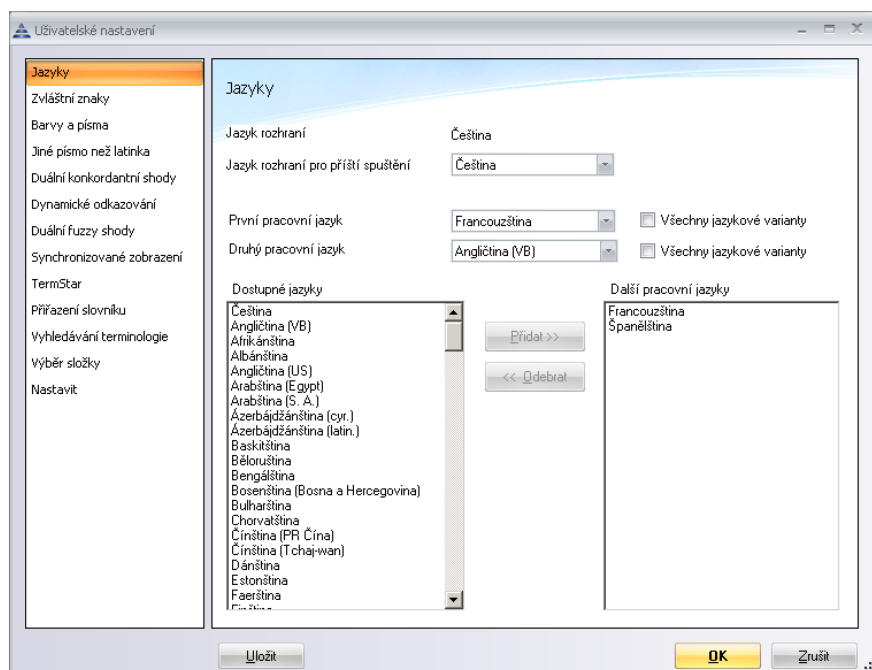


Uživatelská nastavení

Po kliknutí na ikonu Transitu v levém horním rohu okna aplikace se Vám zobrazí následující nabídka.



Po kliknutí na tlačítko Uživatelské nastavení v levém spodním rohu se zobrazí následující dialogové okno umožňující nejrůznější možnosti nastavení editoru jazykových párů.



V těchto možnostech si můžete nastavit parametry, které byly u Transitu XV dostupné jako funkce Profile. Kromě těchto funkcí jsou k dispozici zcela nové praktické funkce, jako například možnost vlastního nastavení složky pro jednotlivé funkce (rozbalení projektu, překladu, složky pro ukládání slovníků atd.), různé barevné označení textu atd.

Prohlížeče

V Transitu NXT máte k dispozici tzv. **prohlížeče**, jejichž využití Vám může pomoci v lepší orientaci v překladu samotném. Překládáte-li dokument z formátu HTML, PPT, Adobe InDesign, Adobe FrameMaker, QuarkXPress, Excel nebo Word, můžete si zobrazit přímo uvnitř pracovního okna Transitu NXT vygenerované PDF ke svému překladu.

K tomu slouží následující prohlížeče:

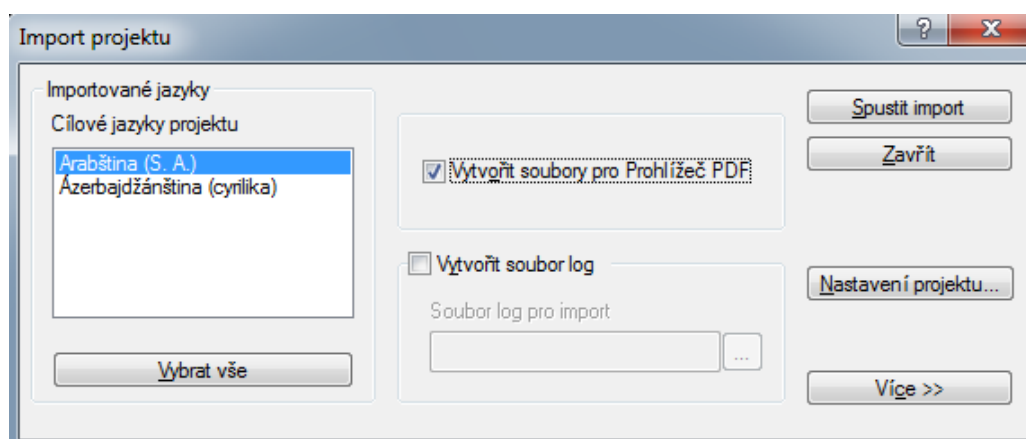
- **PDF prohlížeč**
- **HTML prohlížeč**
- **Prohlížeč médií**

Prohlížeč PDF umožňuje zobrazit PDF, které vzniklo z našeho překládaného datového formátu, tedy například z formátů MS Word, Excel, PowerPoint, Adobe InDesign, Adobe FrameMaker nebo QuarkXPress. Pokud chceme takové PDF zobrazit, je třeba, aby splňovalo některé předpoklady.

Například musí mít stejný název, jako dokument, který překládáme, a zároveň je třeba, aby byl PDF soubor umístěn ve stejné složce, jako jazykový pár.

HTML prohlížeč zobrazí náhled webových stránek, které překládáme.

Prohlížeč médií zobrazí média, jež jsou součástí překladu (např. ilustrační obrázky).

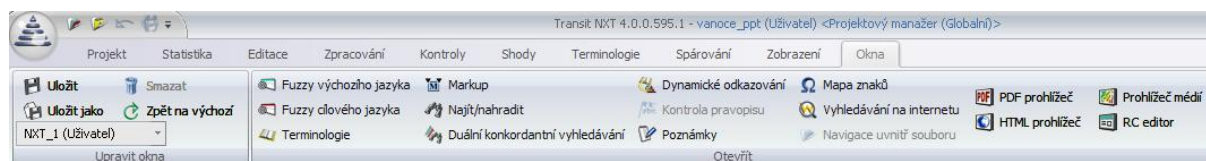


Poznámka: Transit umožňuje v případě importu některých datových formátů (MS Word, Excel a PowerPoint 2007 a vyšší) vytvořit zatržením volby na okně výše **Create files for PDF viewer** (Vytvořit soubory pro Prohlížeč PDF) k našemu překladu rovnou PDF soubor. Ten následně můžeme v Transitu pomocí PDF prohlížeče zobrazit a získat tak lepší představu o struktuře překládaného textu.

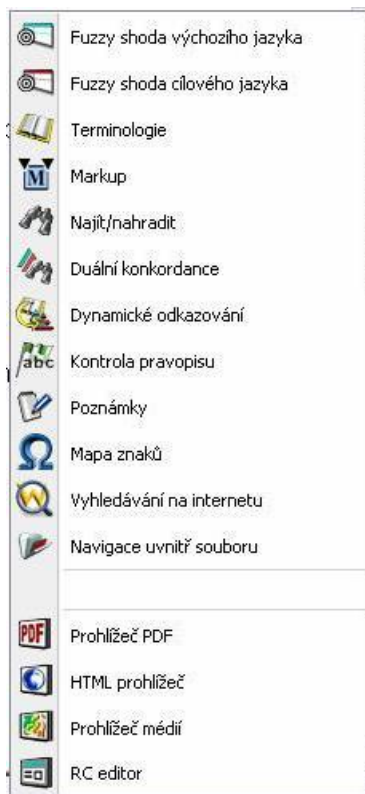
Aby tato volba fungovala, je nutné, aby na počítači byl nainstalován doplněk pro MS Office 2007 **SaveAsPDFandXPS**. Transit také umožňuje za určitých předpokladů zobrazit PDF v tzv. synchronizovaném náhledu, uživatel poté vidí překládaný segment vyznačený zároveň v PDF červeným rámečkem.

Dalším dostupným prohlížečem je **RC editor** umožňující prohlížení i editaci souborů u lokalizačních projektů, čili překladu souborů s koncovkou exe a dll.

Tyto prohlížeče si můžete zobrazit například pomocí záložky **Okna**.



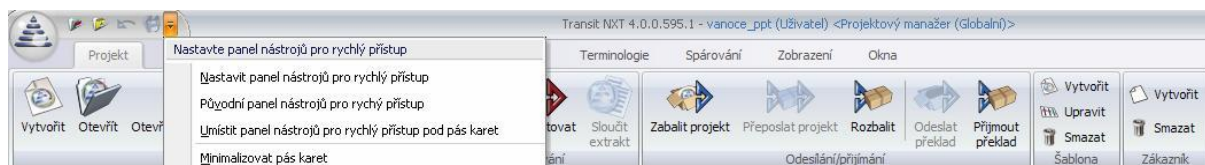
Zobrazení prohlížeče je možné také pomocí nabídky, která se Vám zobrazí, pokud kliknete pravým tlačítkem myši kamkoli do volného spodního prostoru napravo od tlačítek lišty zdrojů.



Panel nástrojů pro rychlý přístup

Pro uživatele používající často pouze několik málo stále se opakujících funkcí nabízí nyní Transit NXT novou funkci, a to **Panel nástrojů pro rychlý přístup**, který je umístěn nad (nebo pod) horním pásem karet.

Po kliknutí na ikonku pro úpravy na okraji panelu nástrojů pro rychlý přístup si můžete nastavit, které funkce se v něm pomocí ikonky zobrazí, zda si tento panel přejete mít umístěn nad nebo pod pásem karet. Můžete si zde také zvolit možnost **Minimalizovat pás karet** (Minimize ribbon bar), díky čemuž se zvětší Vaše pracovní plocha při práci na projektu.



STAR Czech s.r.o.

Krymská 18/238
101 00 Praha 10

Tel.: +420 233 355 377

eFax: +420 227 077 485

E-mail: support.praha@star-group.net

or praha@star-group.net

www.star-transit.cz

www.star-group.net