



EUROPA I ŚWIAT

1c Proszę odpowiedzieć na pytania.

Przykład: **Gdzie leży Francja?** Francja leży na zachodzie Europy.

**Gdzie leży...?** Francja / Grecja / Wielka Brytania / Rosja

**Gdzie leżą...?** Niemcy / Włochy / Czechy / Węgry / Chiny

3b Proszę wypisać wyrażenia przyimkowe i spójniki z tekstu **Zwiedzamy Małopolskę**. Czy rozumie Pan / Pani znaczenie wszystkich?

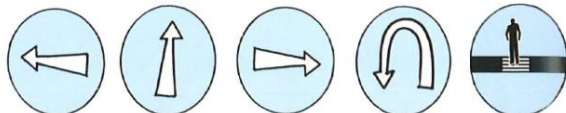
Przykład: w południowej Polsce

PRZEPRASZAM, JAK DOJŚĆ DO...?

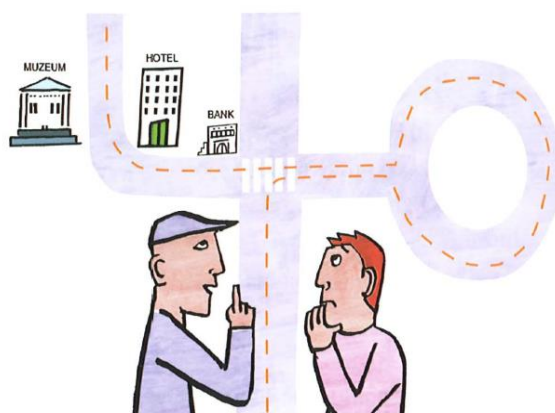


4b Proszę posłuchać dialogu, a następnie z kolegą / koleżanką przygotować podobny dialog.

- Przepraszam, **gdzie jest Rynek?**
- Proszę?
- **Jak dojść do Rynku?**
- Przepraszam, nie rozumiem. Pan nie zna polskiego?
- Tylko trochę. Jestem turystą. Jestem Anglikiem.
- Ach, rozumiem. Pan jest turystą z Anglii.
- Tak, tak. I muszę jechać albo iść do Rynku. Rynek, rozumie pan?
- Tak, pan chce iść do Rynku.
- Tak!
- **Proszę iść prosto**, potem **skrócić w lewo**, potem w pierwszą ulicę **w prawo**.
- Przepraszam, proszę powtórzyć.
- Proszę iść prosto, potem skrócić w lewo, potem w pierwszą ulicę w prawo.
- Nie rozumiem.
- Nic nie szkodzi. Ja idę na Rynek. Mogę iść z panem.



Proszę skrócić w lewo    Proszę iść prosto    Proszę skrócić w prawo    Proszę zawrócić    Proszę przejść przez ulicę



Muzeum jest po lewej stronie. Hotel jest po prawej stronie. Bank jest na rogu.



4c Proszę posłuchać czterech dialogów, a następnie uzupełnić brakujące słowa.

- a) - Przepraszam, jak dojść do teatru „Bagatela”?
- Proszę iść ..... ulicą Podwale, przejść przez ulicę i skrócić w ..... . Po lewej stronie jest teatr.
  - Dziękuję.
  - Nie ma za co.


- b) - Przepraszam, jak dojechać do ..... PKP?
- Autobusem numer 130 lub 115, tramwajem nr 4, 8, 13. Musi pan wysiąść na trzecim .....
  - Dziękuję.
  - Proszę.

- c) - Przepraszam, gdzie jest ..... Wawel?
- Na ..... ulicy Grodzkiej i Stradom.
  - A jak tam dojechać?
  - To niedaleko, proszę iść do końca tej ulicy i potem ..... w prawo.
  - Dziękuję.




**4d** Jest Pan turystą / Pani turystką w Krakowie. Zwiedza Pan / Pani miasto. Proszę zadać koledze / koleżance poniższe pytania:

- a) Idzie Pan / Pani z ulicy Floriańskiej na ulicę Grodzką. Jakie zabytki może Pan / Pani zobaczyć po drodze?
- b) Jak dojść z Rynku do Collegium Maius?
- c) Jak dojść z Kazimierza na dworzec PKP?



**... jest**  
na wprost ↑  
po prawej stronie →  
po lewej stronie ←



**... iść**  
prosto ↑

**...skrócić**  
w prawo →  
w lewo ←

**Ćwiczenie 3** 114B5  
Gdzie to jest?

- a) Katedra jest *po prawej stronie* .....
- b) Kościół jest .....
- c) Rzeka jest .....
- d) Pomnik jest .....
- e) Wieża jest .....
- f) Ratusz jest .....
- g) Zamek jest .....
- h) Przystanek jest .....
- i) Skrzyżowanie jest .....
- j) Schody są .....



dojść / wieże / prawej / w prawo / hejnał / prosto / na górze

Turysta: Przepraszam, jak *dojść* ..... do kościoła?  
 Pani: Jakiego? Tutaj jest dużo kościołów.  
 Turysta: Ten kościół ma dwie .....

przystanek / przejść / jechać / skrzyżowanie / na rogu / lewej

Turystka: Przepraszam, gdzie jest Muzeum Narodowe?  
 Pan: O, to daleko. Ale może pani tam ..... tramwajem numer 15.  
 Turystka: A gdzie jest .....?  
 Pan: Blisko. Proszę ..... przez to ..... Przystanek jest po ..... stronie.  
 Turystka: A gdzie mogę kupić bilet?  
 Pan: W kiosku .....



# Ćwiczenie 5

114A5

iść? chodzić? jechać? jeździć?

- Nigdy nie *jeżdże* (ja) samochodem, kiedy wcześniej piłem alkohol.
- Zawsze ..... (ja) do szkoły pieszo.
- ..... (my) jutro do Zakopanego autobusem czy pociągiem?
- Nigdy nie ..... (wy) do teatru, dlaczego?
- On teraz ..... samochodem i nie może rozmawiać przez telefon.
- Państwo Maj zwykle ..... na wakacje do Hiszpanii.
- W tym roku też tam ..... (oni).
- Co teraz robisz? ..... (ty) spać? O ósmej wieczorem?!

## Exercise 2

Insert the correct part of the appropriate verb in the present tense.

- Dlaczego ty nie (jechać, jeździć) dzisiaj pociągiem?
- Czy wy jutro (iść, chodzić) z matką do parku?
- Co Halina dzisiaj (nieść, nosić) w koszyku?
- Gdzie Marek (iść, chodzić) z kolegą w sobotę.
- Kto dzisiaj (wieźć, wozić) Martę do pracy?
- Czy to małe dziecko już (iść, chodzić) do szkoły?
- Kto (jechać, jeździć) jutro z tobą do Krakowa?
- Czy Basia codziennie (nieść, nosić) zakupy do babci?
- Ty z kim (iść, chodzić) zwykle na basen?
- Ja nigdy nie (jechać, jeździć) autobusem.

## Exercise 3

Rewrite in the singular.

- Chłopcy szli na mecz piłki nożnej.
- Czy zawsze jeździliście tramwajem?
- Myśmi szły na długi spacer.
- Dlaczego nie jechaliście taksówką?
- Panie wieczorem chodziły do klubu.
- Dzieci szły wcześniej spać.
- Wnukowie nieśli koszyki z zakupami.
- Koledzy wieźli magnetofony do naprawy.
- Czy szliście najprostszą drogą?
- Sąsiedzi wozili synów do szkoły.

## Exercise 4

Insert the correct part of the past tense of the most suitable verb: *iść, chodzić, jechać, jeździć*.

- Paweł zwykle ( ) autobusem, ale dzisiaj rano ( ) samochodem.
- Anka zwyczajnie ( ) na obiad do babci, ale dzisiaj ( ) do cioci.
- Myśmi zawsze ( ) do klubu, ale wczoraj ( ) do kina.
- Koledzy często ( ) taksówką, ale dzisiaj ( ) pieszo.
- Siostry co tydzień ( ) do opery, ale dzisiaj ( ) na koncert.