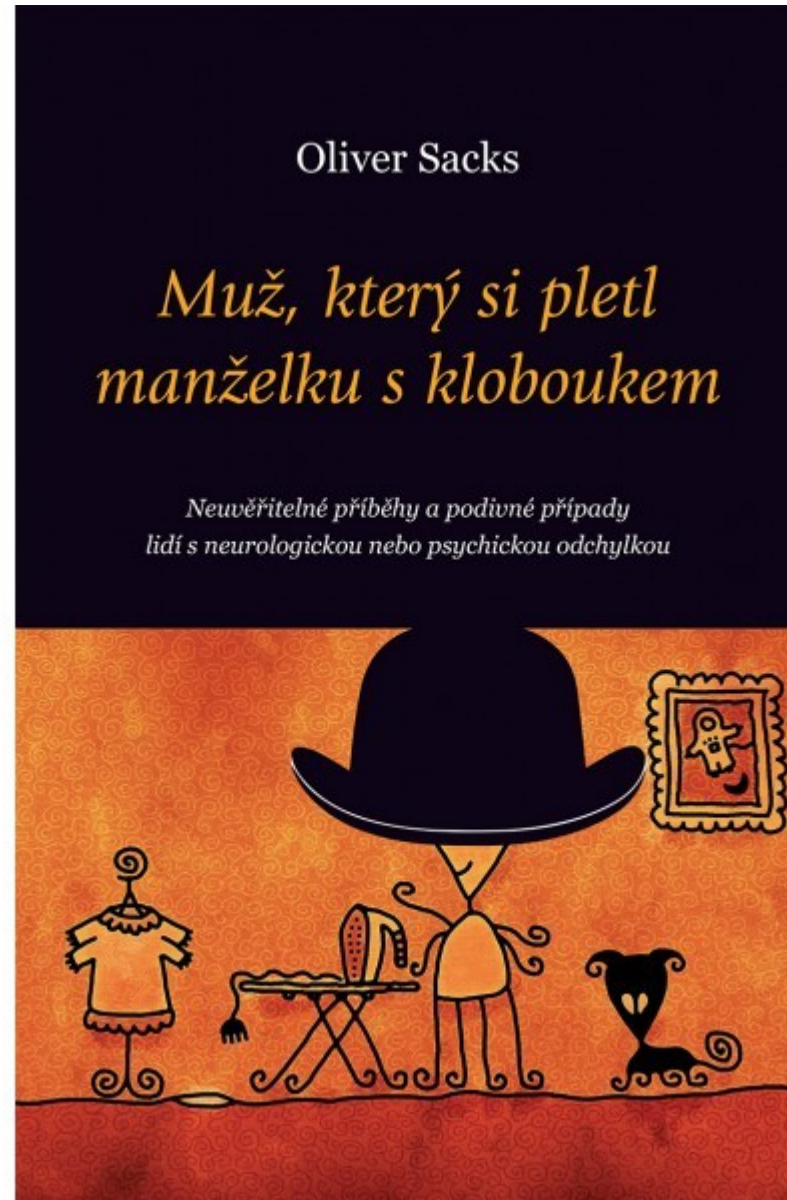


# LOKALIZOVANÉ PORUCHY

Přednáška č.3

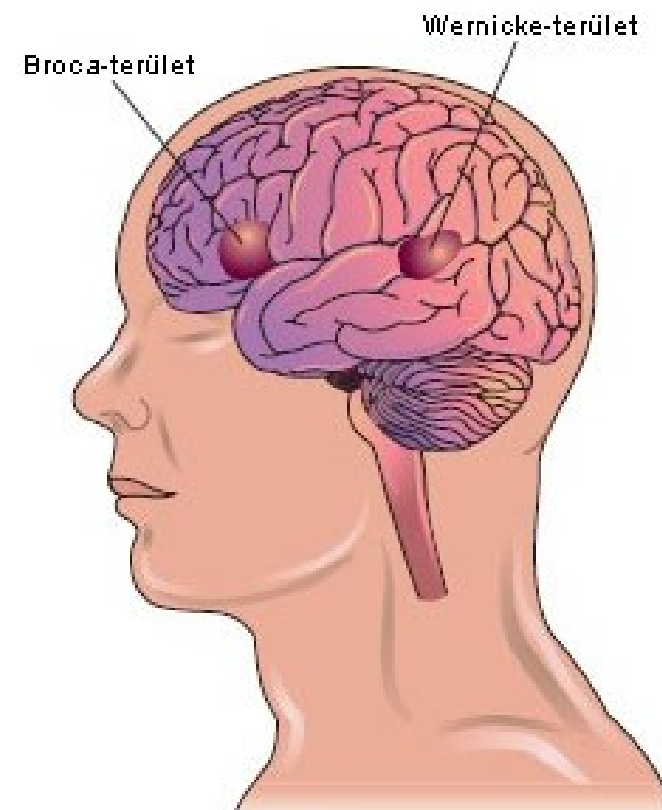
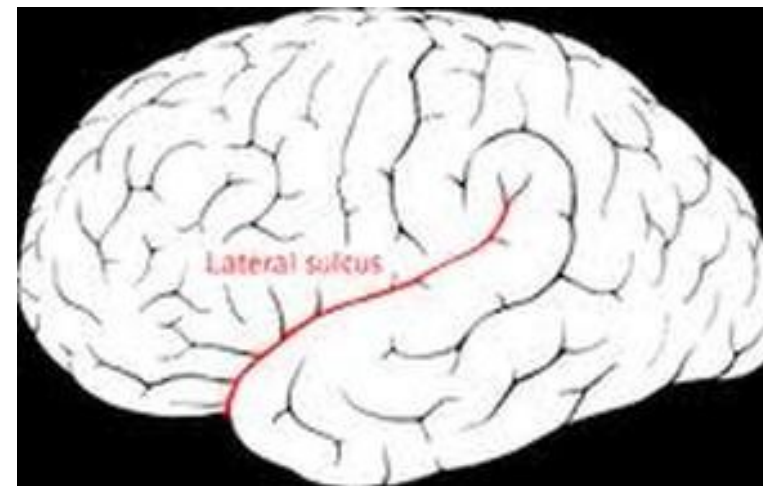
# OBSAH

1. Afázie
2. Aprozódie
3. Agnózie
4. Alexie
5. Agrafie
6. Akalkulie
7. Apraxie

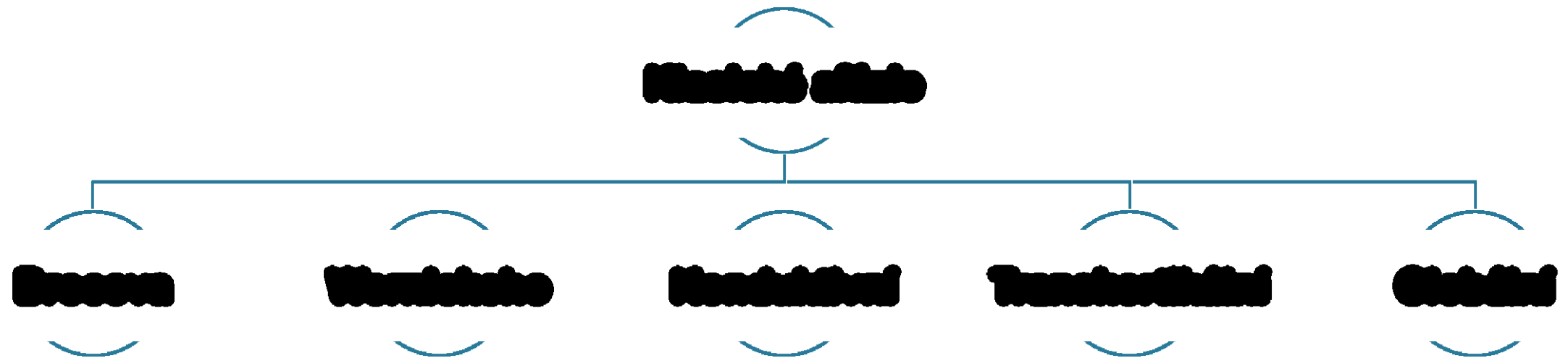


# AFÁZIE

- Porucha řeči (fatických funkcí)
- Dříve dělení na motorickou a senzorickou
- Možné dělení na fluentní a non-fluentní afázii
- Syntax/ sémantika
- Poruchy pojmenování
- Potíže s opakováním slov- sulcus lateralis (obr.)

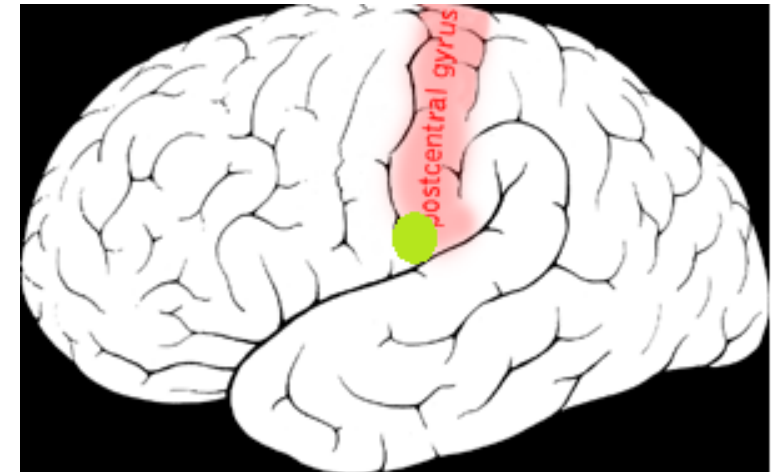


# AFÁZIE



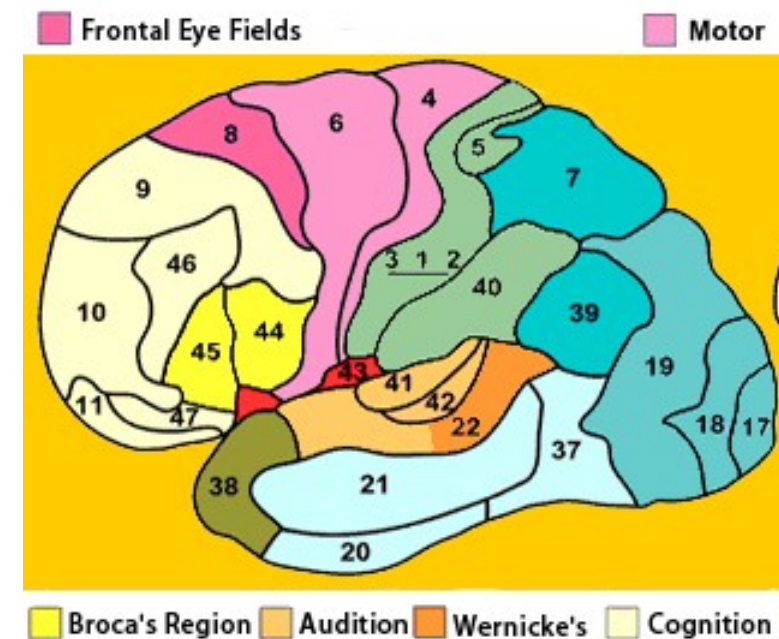
# BROCOVA AFÁZIE

- area 44 (slova, fonémy); area 45 (věty, vyjádření složitějších myšlenek)
- PRODUKCE ŘEČI
    - non-fluentní afázie
    - zpomalené tempo řeči
    - parafázie (pec-pes; nemocnice-nemice...)
    - perseverace
    - agramatismus
  - POROZUMĚNÍ ŘEČI
    - Vždy lepší- až při složitějších větách
  - přidružuje se i alexie a agrafie, popř. verbální apraxie
  - ANATOMICKÉ SYSTÉMY:
    1. Fasciculus subcallosus – iniciace řeči, prozódie
    2. Bílá hmota v obl. stř. části postranní komory(obr.)- hybnost úst, zpětná vazba z pohybu úst



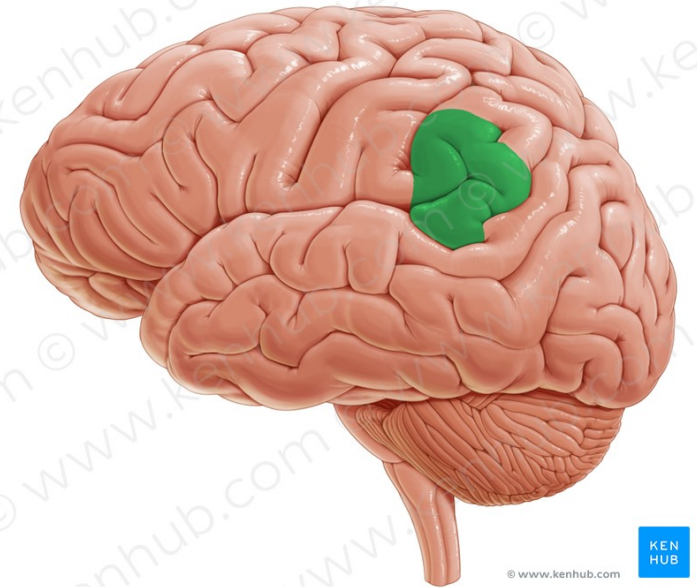
# WERNICKEOVA AFÁZIE

- area 22 + okolní area 37, 38, 40
- PRODUKCE ŘEČI
  - plynulá (**fluentní**), dobře artikulovaná
  - **zrychlené tempo** (u spontánní produkce)
  - **neologismy** (ubližky) a **parafázie** (pec-pes) popř. **prázdná slova** (no teda)
  - **prozódie** až hyperprozódie
  - **gramatika**: zachována i u neologizmů i parafází („Včera jsme nemávali pozor.“)
  - opakování slov narušeno
- POROZUMĚNÍ ŘEČI
  - těžce narušeno
- Výrazné narušení lexie a spontánního grafického projevu



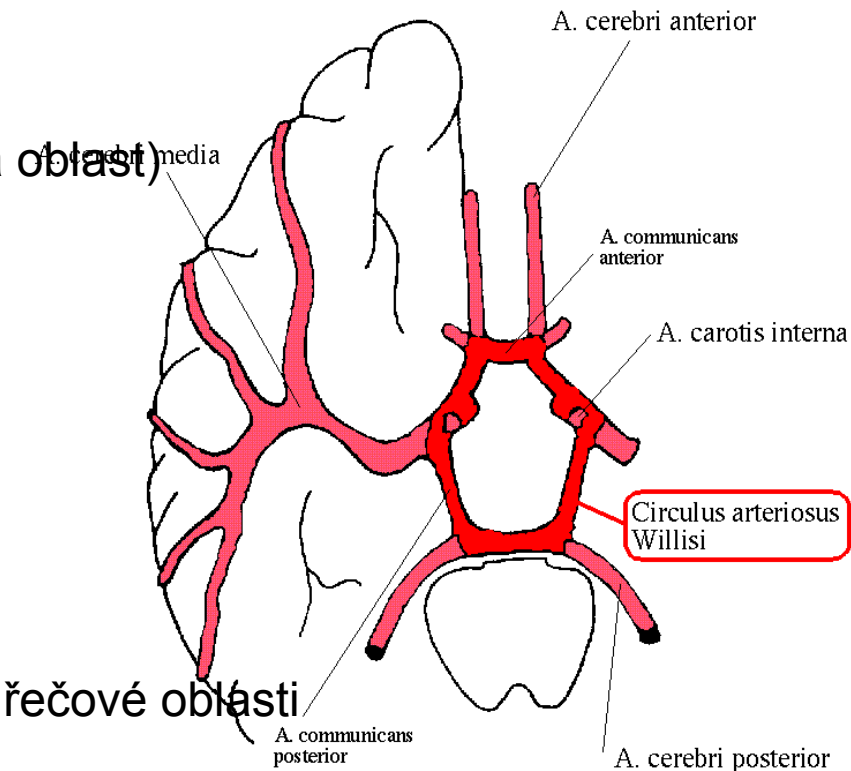
# KONDUKTIVNÍ AFÁZIE

- area 40 (gyrus supramarginalis)
- Porozumění i produkce řeči většinou OK
- Problém: **REPRODUKCE** (opakování slov a vět)



# TRANSKORTIKÁLNÍ AFÁZIE

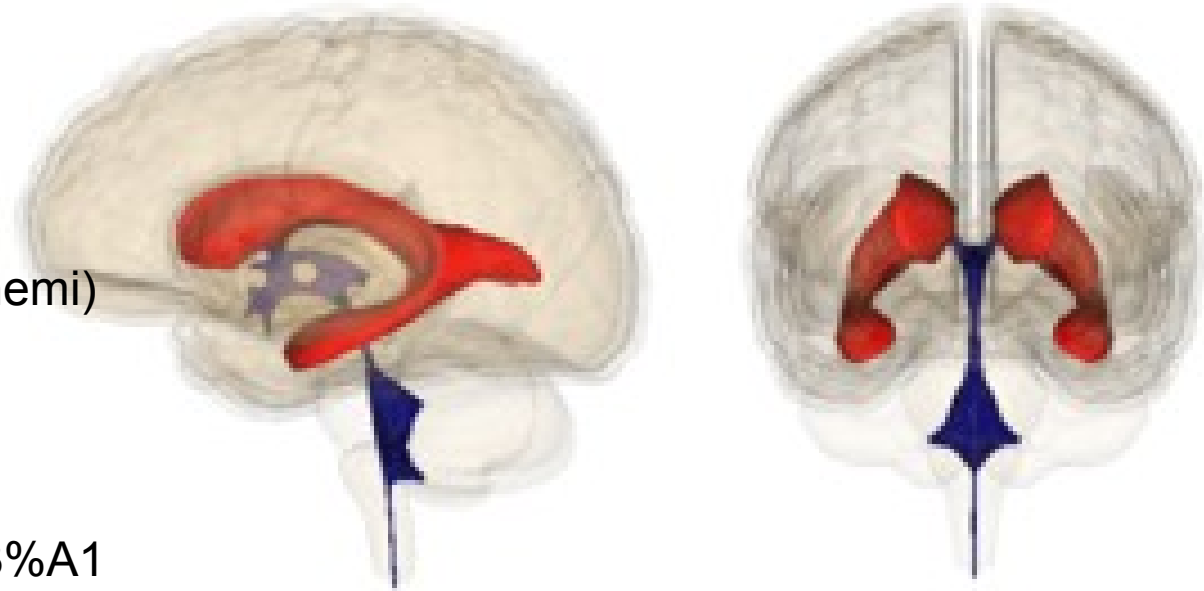
- Typicky **zachovalá reprodukce**
- **TRANSKORTIKÁLNÍ MOTORICKÁ AFÁZIE (TMA)**
  - **PRODUKCE: non-fluentní**
  - **POROZUMĚNÍ: ok**
  - Léze: v obl. řečiště **a. c. anterior**- okolí Brocovy o. (supl. motorická oblast)
- **TRANSKORTIKÁLNÍ SENZORICKÁ AFÁZIE (TSA)**
  - **PRODUKCE: fluentní, nízká obsahovost**
  - **POROZUMĚNÍ: narušeno**
  - Léze: léze v okolí Wernickeova centra
- **SMÍŠENÁ TRANSKORTIKÁLNÍ AFÁZIE (STA)**
  - Tzv. syndrom řečových zón
  - léze v oblasti **arteria cerebri anterior a media a posterior**- izolují řečové oblasti





# GLOBÁLNÍ AFÁZIE

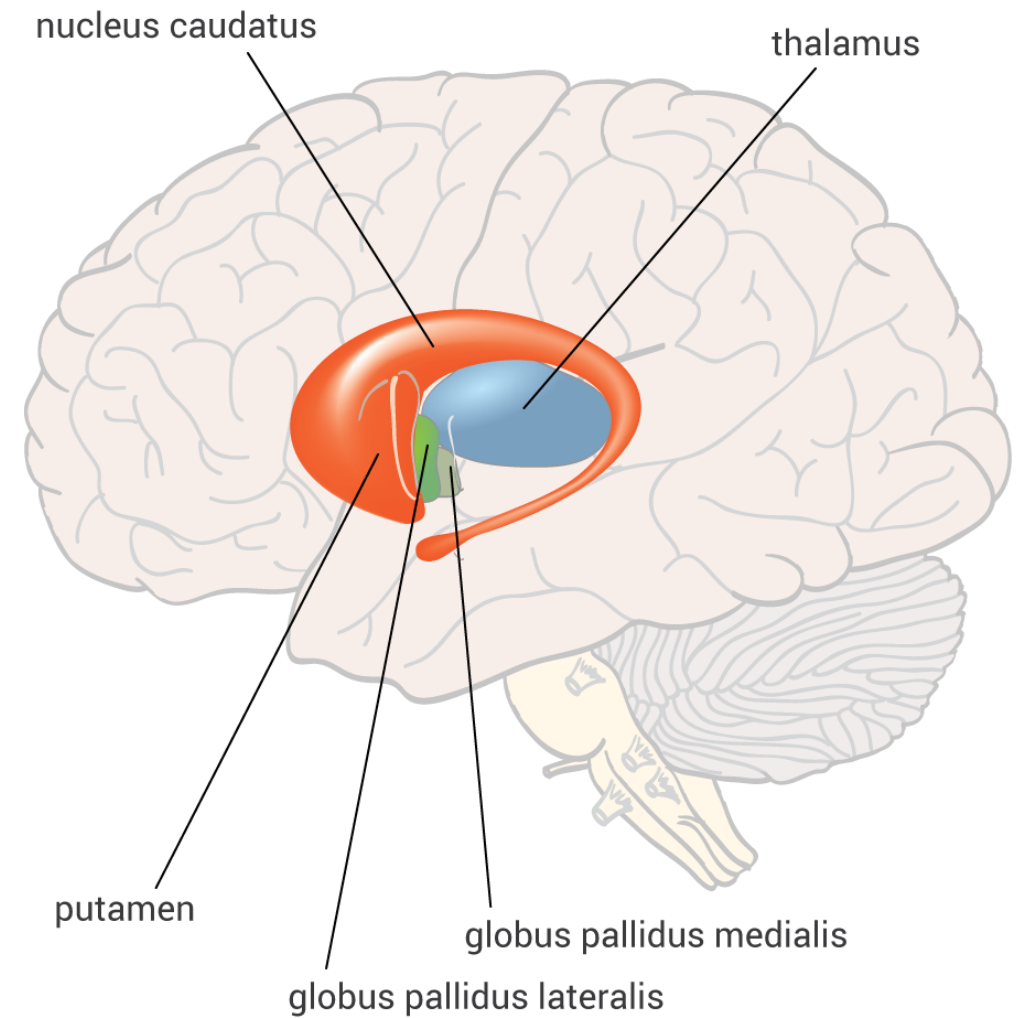
- při rozsáhlém poškození v okolí Sylviova kanálku (perisylviální oblast)
- PRODUKCE ŘEČI
  - Výrazně narušena (frontální laloky= exekutiva)
  - stereotypie
- POROZUMĚNÍ ŘEČI
  - Výrazně narušeno (temporální lalok dominantní hemi)
  - těžce narušeno také opakování a pojmenování



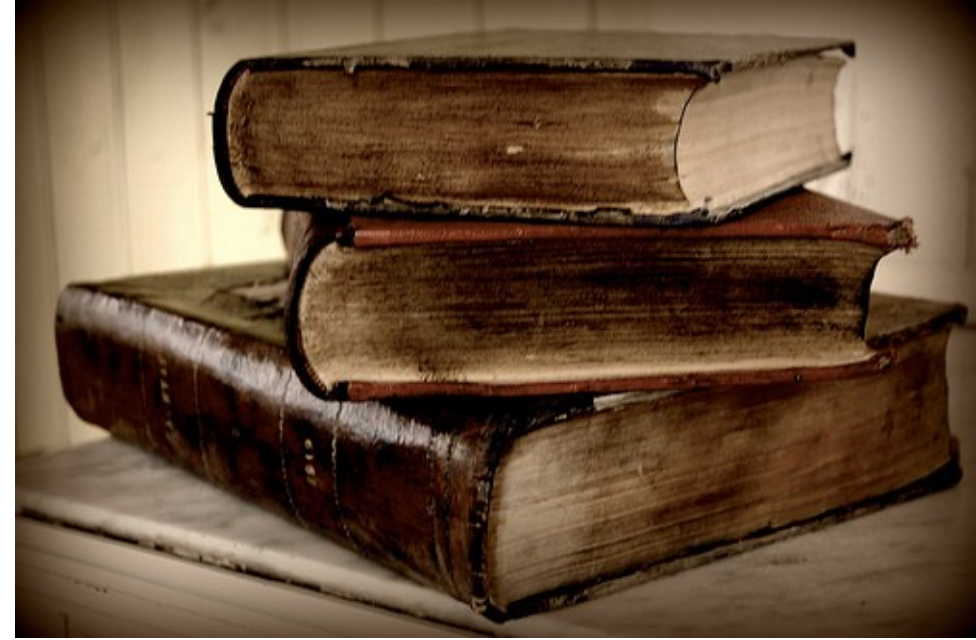
[https://cs.wikipedia.org/wiki/Sylvi%C5%AFv\\_kan%C3%A1lek#/media/File:Third\\_ventricle.gif](https://cs.wikipedia.org/wiki/Sylvi%C5%AFv_kan%C3%A1lek#/media/File:Third_ventricle.gif)

# NEKLASICKÉ AFÁ.

- subkortikální (bazální ganglia, thalamus)
- BAZÁLNÍ GANGLIA
  - Dysartrie
  - Narušeno porozumění řeči
- THALAMUS
  - Logorhea
  - Narušeno porozumění řeči



# SHRNUTÍ AFÁZIÍ



## ○ KONTROLNÍ OTÁZKY

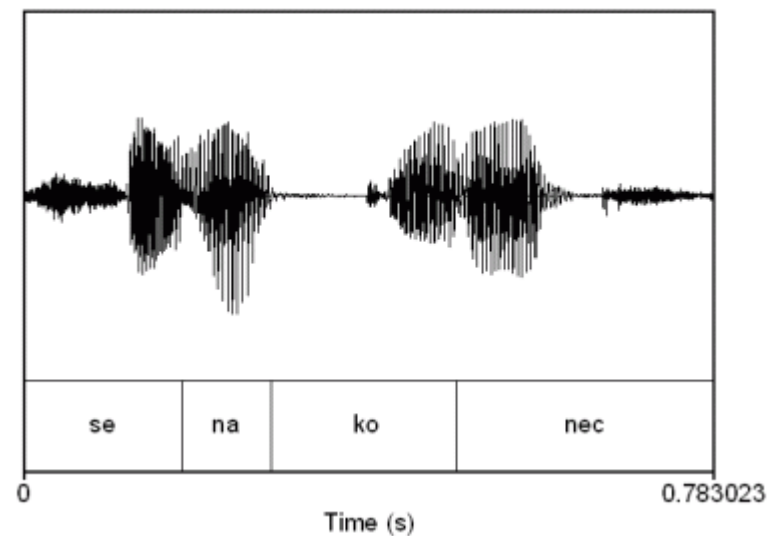
- **U které afázie dominuje narušení**
  - a) opakování slov
  - b) porozumění
  - c) slovní plynulost
- **Které typy afázie se vyznačují tím, že u nich nebývá narušeno opakování slov (reprodukce)?**

## ○ DOPORUČENÝ ZDROJ:

- Cséfalvay: Terapie Afázie (2007) s. 15-31
- Kulišťák: Neuropsychologie (2003) s. 171-175

# PROZÓDIE

- melodie řeči
- tvorba pauz, přestávek
- důraz, přízvuk
- intonace
- umožňující vyjadřovat **citovou stránku řeči**



# PORUCHY PROZÓDIE

## ○ DYSPROZÓDIE

- **změna** v dialektických a idiosynkratických (charakteristických) kvalitách hlasu
- vytváří syndrom „cizího přízvuku“
- u typů motorické afázie
- levostranné frontální léze



## ○ APROZÓDIE

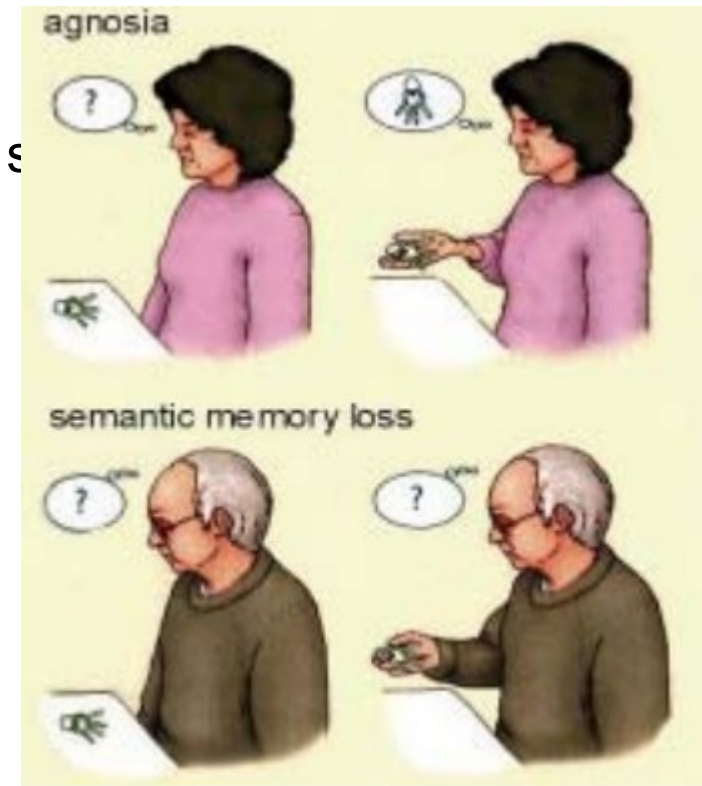
- úplná ztráta prozódie – monotónní hlas
- Součást akineze- „maska ve výrazu obličeje“
- u **Parkinsonovy choroby**

## ○ HYPERPROZÓDIE

- Nadměrné užití prozodických řečových prvků
- U manických pacientů
- U Brocovy i Wernickeovy afázie (představuje kompenzaci)

# AGNÓZIE

- porucha poznávacích schopností – identifikace objektu
- Smyslové vnímání zachováno!
- **Léze**, které odpojí nebo izolují vizuální, auditorní či somato-senzorické s od následného zpracování na vyšších úrovních
- Velmi vzácná porucha (pouze méně než 1% neurologických pacientů)
- **Dělení dle smyslových modalit**
  - A. Zraková (Vizuální)
  - B. Sluchová (Auditorní)
  - C. Čichová (Olfaktorická)
  - D. Chuťová (Gustatorní)
  - E. Taktilní
- **Dělení dle postižené fáze zpracování stimulu:**
  - A. Apercepční
  - B. Asociativní
- Vždy zjistit zda jsou opravdu **smysly zachovány** a zda se nejedná o poruchu **sémantické paměti** či **intelektu**





# ZRAKOVÁ AGNÓZIE

○ Nejčastější gnostická porucha

○ Dělí se na:

- apercepční
- asociační

○ **Simultánní agnózie**

- neschopnost vnímat současně **více než 1 aspekt** vizuálního obrazu a vidět je v koherentní podobě

○ **Prosopagnózie**

- potíže s **rozpoznáním známé tváře**
- léze pravostranné **okcipitotemporální** či **parietookcipitální**
- jiné je rozpoznání emocí ve tváři- amygdala

○ **Čistá alexie**

- bez poruchy psaní (agrafie)
- tzv. **slepota pro slova**

○ **Agnózie pro barvy**



# OSTATNÍ AGNÓZIE

## ○ **SLUCHOVÁ AGNÓZIE**

- A. Neschopnost rozpoznat význam slyšeného zvuku (zvonek, náraz auta aj.)
- B. Čistá slovní „hluchota“- sluchová agnózie  
(poruchy porozumění řeči- např. Wernickeova afázie aj.)
- C. Amúzie

## ○ **TAKTILNÍ AGNÓZIE**



# ALEXIE

- porucha porozumění čtenému textu
- obvykle přidružená k afázii
- **Čistá alexie** (čistá alexie, čistá slovní slepota, agnostická)
  - Déjerin 1892 – slovní slepota
  - možná léze v corpus callosum či okcipitálním laloku
- **Alexie s agrafií**
- **Alexie při afázii**



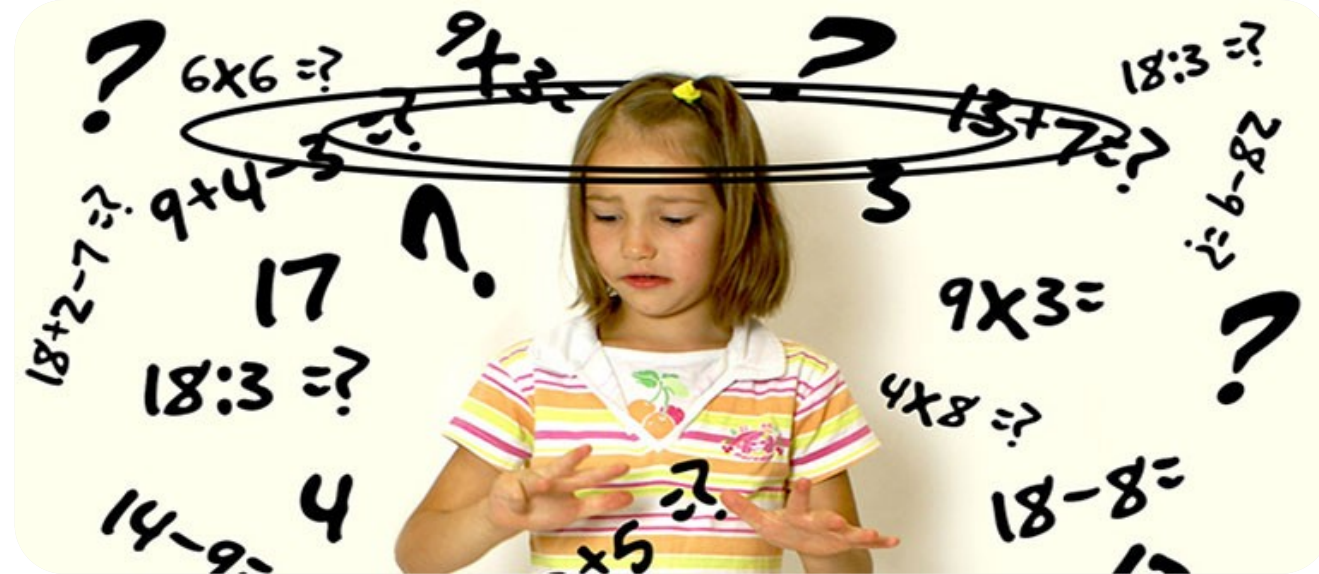
# AGRAFIE

- porucha psaní vznikající v souvislosti s poruchou mo
- téměř vždy další poruchy poznávacích funkcí
  
- **Agrafie parientální**
- **Agrafie senzorická**
- **Agrafie čistá**
- **Agrafie s expresivní afázií**
- **Agrafie při kondukční afázii**



# AKALKULIE

- Henschen 1919
- = porucha schopnosti zacházet s čísly
- Obvykle doprovází afázii
- Dyskalkulie (oslabení)- SPÚ
  
- Dělení:
- **Operační dyskalkulie** – zacházení s čísly- matematické operace
- **Lexikální dyskalkulie** – porucha čtení čísel
- **Ideognostická dyskalkulie** – vztahy mezi čísly (pořadí, poměry, nula aj.)
- **Verbální dyskalkulie** – pojmenování a vyjádření množství, čísel a operačních symbolů
- **Praktognostická dyskalkulie**- manipulace s předměty (řazení dle velikosti)



# APRAXIE

= poškození cílené volní pohybové aktivity

- Konstruktivní
- Orální
- Mimická
- Oblékání



# POUŽITÁ LITERATURA

## ○ Doporučený zdroj:

- Kulišťák, P. (2003). *Neuropsychologie*. Praha: Portál.
  - Afázie: s. 171-175
  - Apraxie: s.129-137
  - Agnozie: s.139-145
  - Alexie, Apraxie, Agrafie, Akalkulie, Aprozódie s.177-184
- Cséfalvay, Z. (2007). *Terapie afázie: teorie a případové studie*. Praha: Portál.
  - s. 15-31

<http://www.acnr.co.uk/pdfs/volume4issue5/v4i5cognitive.pdf>

<http://www.acnr.co.uk/pdfs/volume5issue1/v5i1cognitive.pdf>

<http://www.acnr.co.uk/pdfs/volume5issue4/v5i4vcogprimer.pdf>

<http://www.acnr.co.uk/pdfs/volume4issue3/v4i3cogprimer.pdf>