

# Západní Ukrajina v meziválečném období

Podkarpatská Rus



# Charakteristika území

- V roce 1918 **nejzaostalejší ze všech teritorií**, které tvoří současnou Ukrajinu
- Obyvatelstvo mělo **minimální povědomí etnické identity**
- Byla i malá sebeidentifikace s územím (spíše **konfesní identita**)
- Dokonce i samotný **název území nebyl jasně stanoven**
- S názvem Podkarpatská Rus přišli **emigranti v USA**

# Národy v Rakousku-Uhersku (1911)

## Historický atlas Williama R. Shepherda



Distribution of Races in Austria-Hungary.

# Horní Uhry 1918



# Situace po rozpadu Rakouska-Uherska

- Po rozpadu Rakouska-Uherska na Podkarpatsku **vzniklo velké množství rad**
- Jejich **různá stanoviska a orientace** byly důkazem celkové **politické dezorientace**
- Nakonec zcela převážilo mínění, že pro Rusíny bude **nejlépe orientovat se na vznikající Československo**
- **Některé rady** v určité době uvažovaly i o **připojení** (začlenění) Podkarpatska k **Ukrajně** (ZUNR) či k **Rusku**
- **Své zájmy** na tomto území měli také **Poláci** a především **Maďaři**

# Západoukrajinská národní republika



— Approximate borders claimed by the West Ukrainian People's Republic in 1918

Pre-World War I territories:

- Kingdom of Galicia and Lodomeria within Austria-Hungary
- Duchy of Bukovina within Austria-Hungary
- Kingdom of Hungary within Austria-Hungary
- Russian Empire
- Kingdom of Romania

# Američtí Rusíni

- Důležitou úlohu při řešení rusínského problému však měli **američtí Rusíni**
- Otázku budoucnosti Podkarpatské Rusi řešily sjezdy **rusínských spolků v USA** od června 1918
- V červenci 1918 **Amerikanskaja narodnaja rada Uhro-Rusinov** přijala tzv. **Homesteadskou rezoluci**
- Jejím základním bodem byla **autonomie** Uherské Rusi **v rámci Uher**
- Zásadní zlom nastal s příchodem **Grigorie Žatkoviče** do vedení **ANRUR**

# Grigorij Žatkovič 1886 - 1967

- Advokát firmy General Motors
- Narodil se na Podkarpatské Rusi v obci Holubina
- Do USA emigroval v pěti letech s rodiči
- Střední školu a univerzitu absolvoval v Pittsburghu
- Doktorát z práva získal v roce 1910





# Jednání G. Žatkoviče s W. Wilsonem

- Žatkovič považoval uherské Rusíny za **samostatnou národnost**
- V říjnu 1918 se **Žatkovič** setkal s prezidentem USA **W. Wilsonem**
- V jím vypracovaném **memorandu** požadoval statut Rusínů jako samostatného národa s právem na **samostatný stát**
- Pokud nebude možné vytvořit vlastní stát, tak alespoň **autonomie** v rámci některého z blízkých států
- Právě druhou variantu podpořil prezident Wilson

# Jednání s Masarykem a plebiscit

- S **T. G. Masarykem** se G. Žatkovič poprvé setkal ve Filadelfii, kde společně posoudili otázku **připojení Podkarpatské Rusi k ČSR**
- Masaryk slíbil, že v případě připojení Podkarpatské Rusi k ČSR bude mít toto území **autonomii**
- Masaryk v rusínské otázce zajímal především **geopolitický aspekt** (společná hranice s Rumunskem)
- V listopadu 1918 se konal **sjezd ANRUR**, který prohlásil za optimální řešení připojení Podkarpatské Rusi k ČSR
- V prosinci 1918 proběhl **plebiscit**, v němž **67%** zúčastněných **hlasovalo pro připojení k ČSR**

# Připojení Podkarpatské Rusi k ČSR

- V polovině března 1919 přijela **delegace amerických Rusínů** v čele s G. Žatkovičem **do Užhorodu**
- Po zdlouhavých jednáních byla v květnu 1919 ustavena **Ústřední ruská národní rada**, která přijala návrh na připojení PR k ČSR
- Klíčové rozhodnutí přinesla **smlouva** podepsaná v září 1919 v **Saint-Germain-en-Laye**, která připojení PR k ČSR potvrdila
- Tento fakt v červnu 1920 potvrdila také **smlouva** podepsaná v **Trianonu** mezi vítěznými mocnostmi a Maďarskem

# Připojení Podkarpatské Rusi k ČSR

- Saintgermainská smlouva určovala i státoprávní postavení PR v rámci Československa
- Jednalo se zejména o vytvoření vlastního **karpatoruského parlamentu** a ustavení **guvernéra** jako hlavy výkonné moci
- Část závazků saintgermánské smlouvy byla vsunuta i do **československé ústavy** z 29. 2. 1920
- Reálné připojení PR k ČSR se táhlo téměř **do konce roku 1919** a muselo být uskutečněno **vojenskou cestou** (kvůli maďarské přítomnosti)
- Až **do ledna 1922** trval na Podkarpatské Rusi **výjimečný stav**

# Československo 1919 - 1938



# Správa Podkarpatské Rusi

- Prvním **guvernérem** byl jmenován **G. Žatkovič** (odstoupil v roce 1921), od roku 1923 pak úřad guvernéra zastával **Anton Beskid**
- První **obecní volby** se uskutečnily na podzim **1923**, **volby do obou komor Parlamentu** se uskutečnily počátkem roku **1924**
- V **poslanecké sněmovně** bylo pro Podkarpatskou Rus vyhrazeno **devět mandátů**, v **senátu pět**
- **Autonomie** Podkarpatské Rusi nebyla **v plném rozsahu nikdy realizována**, což českým politickým stranám vyhovovalo (zejména agrární straně a národním demokratům a socialistům)

# Správa Podkarpatské Rusi

- **1919–1920** – prvním státním správcem jmenován **Jan Brejcha**
- **1920–1921** – guvernér **Grigorij Žatkovič**, odešel z úřadu na protest proti tomu, že území stále nebylo autonomní (odešel do USA)
- **1921–1923** – viceguvernér **Petr Ehrenfeld** (funkce guvernéra neobsazena)
- **1923–1933** – guvernér **Anton Beskid**
- **1933–1935** – zemský prezident **Antonín Rozsypal** (po smrti A. Beskida v roce 1933 nebyla funkce guvernéra obsazena)
- **1935–1938** – guvernér **Konstantin Hrabar**

# Grigorij Žatkovič, E. Ch. Hennocque





# Anton Beskid, Petr Ehrenfeld



# Správa Podkarpatské Rusi

- Od roku 1927 byla **správa** na Podkarpatské Rusi **unifikována** (systém zemského zřízení)
- Namísto **víceguvernéra** nastoupil **zemský prezident**, který měl vyšší pravomoci než guvernér
- Zemský prezident byl přitom **pouhým státním úředníkem** podřízeným ministru vnitra
- **1919–1927** – župa Užhorodská (Užhorod), župa Mukačevská (Mukačevo), župa Marmarošská (Chust)
- **1927–1938** – okres Užhorod, Perečín, Vel. Berezný, Svalava, Mukačevo, Berehovo, Volové, Iršava, Sevluš, Chust, Ťačovo, Rachov

# ČSR – zemské zřízení



# Rozvoj školství a infrastruktury

- Bylo **zrušeno** výsadní postavení maďarštiny ve školách
- Počet obecných, středních a odborných škol **vzrostl dvojnásobně**
- Celkové státní výdaje na Podkarpatské Rusi činily **šestinásobek daňových příjmů** z tohoto území
- Stát **investoval** především do **infrastruktury** jako podmínky dalšího ekonomického rozvoje
- Stavěly se kvalitnější silnice, mosty a dokonce letiště (Užhorod)

# Politická scéna

- Karpatorusínské voličstvo rozptýleno pod **množstvím politických stran**, které uzavíraly bloky, slučovaly se, štěpily atd.
- **Karpatoruská republikánská strana** – spolupracovala s agrárníky, z hlediska národní orientace neutrální, největší úspěch ve volbách 1929 (**Edmund Bačinskyj**)
- **Československá sociální demokracie** – **Julian (Július) Revaj**
- **Karpatoruská strana práce** – provázanost s národními socialisty
- **Křesťansko-lidová strana** – územní organizací Čsl. strany lidové **Augustin Vološyn**

# Augustin Vološyn, Julius Revaj



# Politická scéna

- **Autonomní zemědělský svaz** – promařarsky orientován (**Andrej Bródy**)
- **Ruská národní autonomistická strana**
- **Ruské národní sjednocení (1935)**

# Etnická identita

- V ČSR bylo možné svobodně hledat **národní sebeidentifikaci**
- **Profilování etnické identity** probíhalo po celé meziválečné období a nebylo ukončeno
- Proces se odvíjel po trojí linii
  - a) **Orientace velkoruská** (pravoslavná církev) – kulturně vzdělávací společnost Duchnovič
  - b) **Orientace ukrajinská** (řeckokatolická církev) – společnost Prosvita
  - c) **Samostatná národní sebeidentifikace rusínská** – snaha vytvořit spisovný jazyk
- Anketa MŠ v roce 1937 vykazala 4/5 hlasů za rusínský jazyk a 1/5 za ukrajinský jazyk



# Cesta k plné autonomii

- Zahájil jí v roce 1934 **Edvard Beneš**, který v ní pokračoval po zvolení prezidentem v roce 1935
- Vlastní jednání vedl premiér **Milan Hodža**, jednání o konkrétních kompetencích probíhala na úrovni ministerstev
- Prosazoval se postup **etapovitého zavádění autonomie** (kvůli špatné mezinárodní situaci)
- Obezřetnost byla namísto vzhledem k úpornému úsilí sousedů o **destabilizaci Československa**

# Edvard Beneš, Milan Hodža



# Cesta k plné autonomii

- Nejvýznamnějším maďarským agentem byla **Andrej Bródy** (Autonomní zemědělský svaz)
- Klíčovým polským agentem byl **Štefan Fencik** (Ruské národní sjednocení)
- Od roku 1934 pracovaly **polská** a **maďarská** politika ve svých akcích proti ČSR v plné koordinaci
- Snažily se získat na svou stranu **velkoruskou** politickou a kulturní **orientaci**
- Na **ukrajinofilskou orientaci** od poloviny 30. let cílil zájem **nacistického Německa**

# Andrej Bródy, Štefan Fencik



# Cesta k plné autonomii

- Prvním zásadním výsledkem bylo v červnu **1937** přijetí zákona o **rozšíření pravomocí guvernéra** Podkarpatské Rusi
- Post zemského prezidenta byl zrušen (obnovena funkce viceguvernéra)
- Vytvořen provizorní zastupitelský orgán – **guvernérskou radu**
- **Autonomie byla dovršena v říjnu 1938**
- První vláda byla jmenována 11. října 1938 (**A. Bródy**), 26. října pak byla jmenována vláda **A. Vološyna** (celkem tři vlády do března 1939)

# Cesta k plné autonomii

- Vládními funkcemi prošli i další významní činitelé ukrajinské orientace **Edmund Bačinskyj, Štefan Kločurak a Julius Revaj**
- 15. března 1939 je vyhlášena nezávislá republika **Karpatská Ukrajina** pod správou vlády **A. Vološyna**
- Již 18. března 1939 je však celá Karpatská Ukrajina **obsazena Maďarskem**
- V roce **1945** je Podkarpatská Rus **začleněna do USSR**

# Edmund Bačinskyj, Štefan Kločurak



# Říjen 1938 – březen 1939

10. ČSR V OBDOBÍ „DRUHÉ REPUBLIKY“ – PO MNICHOVSKÉ KONFERENCI (30.IX.1938–15.III. 1939)

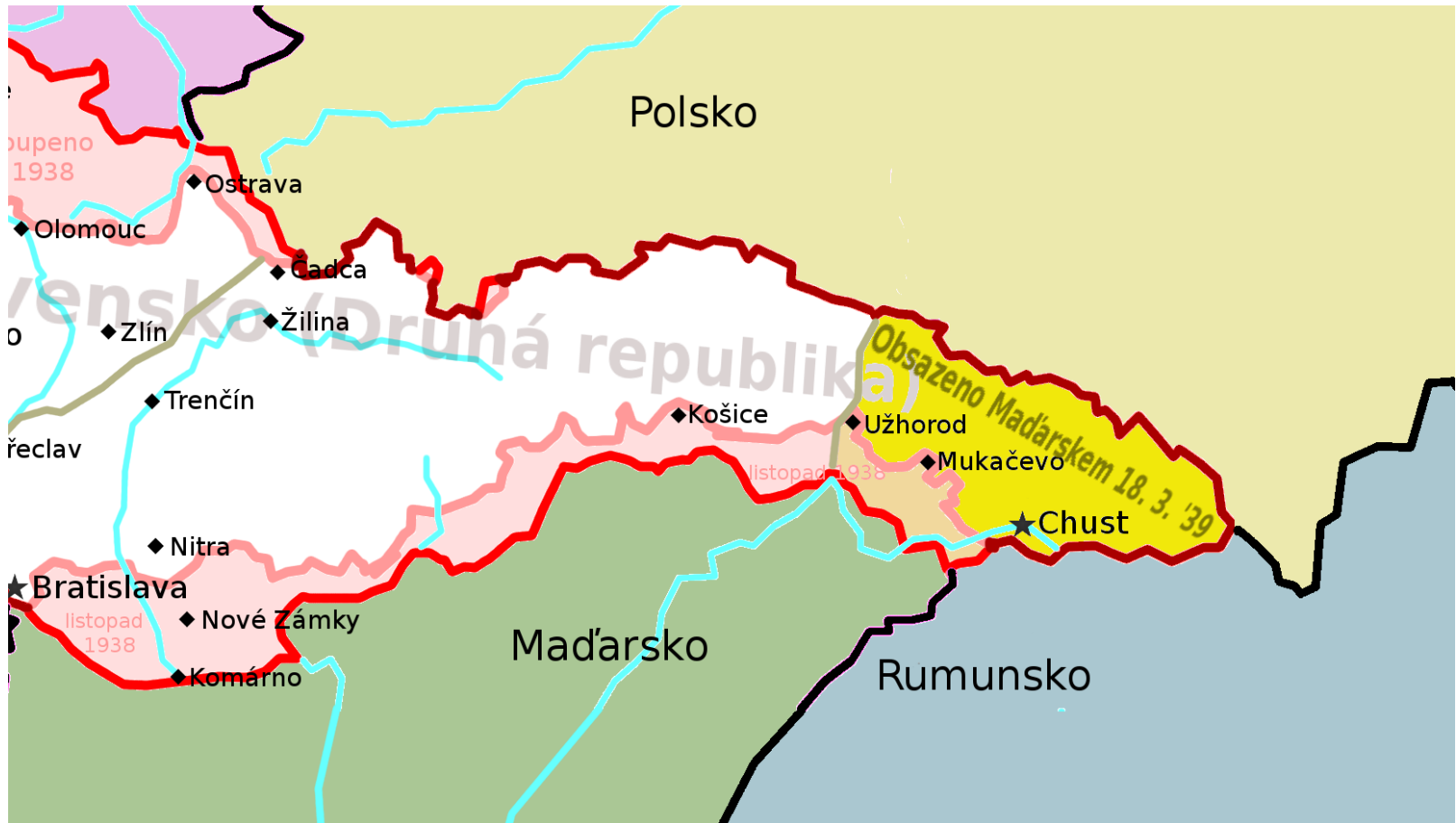




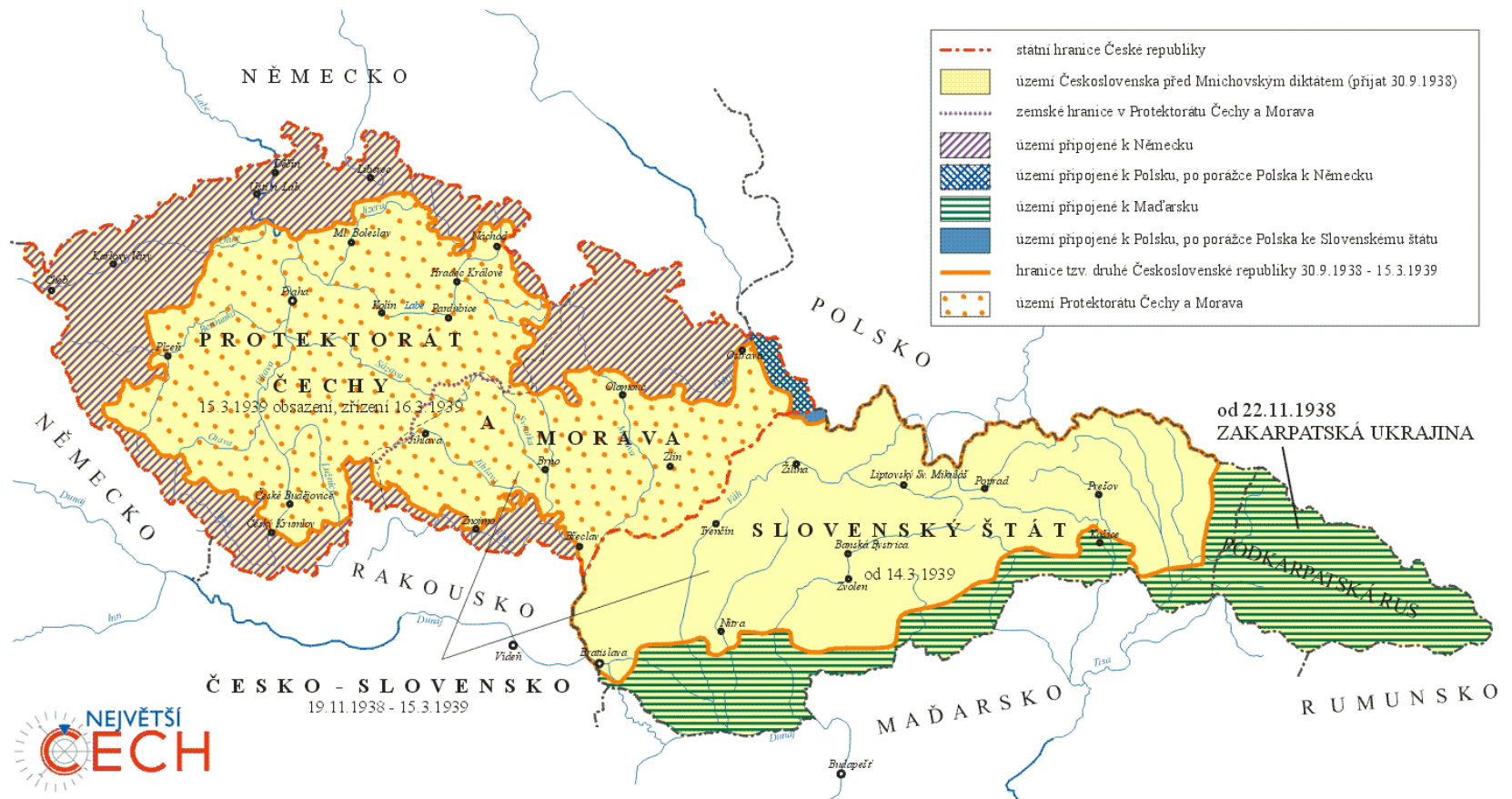
# Karpatská Ukrajina - známky



# 15. – 18. března 1939



# 18. březen 1939



# Zakarpatská oblast

