

PLIN028 Počítačová sazba textových dokumentů

Vít Baisa

Hladká sazba a její pravidla

- Sazba: příprava tiskové podoby dokumentu za použití proporcionálního písma.
- Hladká sazba: sazba jednoduchého textu do odstavců (jedno písmo, jeden řez).
- Normy a pravidla na pomezí pravopisu a sazby.
- Spojovník, pomlčka, tečka, čárka, vykřičník, otazník, dvojtečka, trojtečka, středník, závorky, uvozovky, apostrof a lomítko.
- Další znaky: procento, stupeň, paragraf, ampersand, mezera, . . .

Literatura: Pravidla českého pravopisu

- mezislovní: mezi slovy, pružná,
- zúžená:
 - pro optické vyrovnání za tečkou, čárkou a apostrofem, před uvozovkami (levými) a za (pravými), kolem pomlčky
 - pevná
- nezlomitelná mezera:
 - v místě užití nesmí dojít ke zlomu řádku,
 - mezi předložky a spojky (doporučuje se i u samohlásek a, i, o, . . .) a následující slovo,
 - mezi iniciálami (titulem) a jménem,
 - speciální případ – zúžená nezlomitelná mezera,
 - číslo a jednotka: 5 kg,
 - mezera mezi trojčíslími,
- rozšířená mezera: v matematické sazbě.

- Také *spojovací čárka*, *divis*.
- Píše se bez okolních mezer,
- je kratší a tlustší než pomlčka.
- - x -
- Spojuje výrazy těsně spolu související.
- Dostane-li se spojovník na konec řádku, měl by se na dalším řádku zopakovat.
- Dostupný na standardních klávesnicích.

- Složená příjmení (neadjektivní): Nikolaj Rimskij-Korsakov,
- místní jména: Rájec-Jestřebí, Brno-město,
- složená adjektiva: hudebně-vědný,
- spojka -li: víš-li co,
- segmentace slov:
 - skandování: Tem-po!
 - naznačení dělení na slabiky: nej-vět-ší-mi,
- spojení typu: C-vitamín, Rh-faktor, . . . a
- rozdělení slova na konci řádku.

- Delší, užší než spojovník: –
- V české sazbě obvykle jedna délka: - – —
- Dva významy:
 - oddělovač větných celků: zúžené mezery kolem pomlčky
přišel – odešel a
 - rozsah (významy a, až, až do, . . .): bez mezer, nesmí zůstat na konci řádku (v tom případě nahrazena slovem)
v letech 1777–1779.

- V matematické sazbě, odlišuje se unární a binární operátor
- -5 vs $a - b$
- - - — -

- Odděluje se mezerou (zúženou) pouze zprava.
- Ukončuje výpovědní celky (věty) společně s ?, ! a . . . ,
- naznačuje zkratky a číslovky řadové.
- Pro kombinaci s pravou závorkou: tečka se uvnitř závorky píše, pokud text v závorce představuje samostatnou výpověď. (Ta odpovídá větě.)
- Detaily viz Pravidla (str. 60).
- Po tečce za větou může následovat pomlčka (oddělená mezerou) pro vyjádření pomlky.

- Odděluje se mezerou (zúženou) pouze zprava.
- Čárkou se oddělují
 - věty v souvětí,
 - složky násobných větných členů a
 - výrazy do vět vložené nebo připojené.
- Viz Pravidla.

- Odděluje se mezerou (zúženou) pouze zprava.
- Vyjadřuje menší předěl než tečka a větší než čárka.
- Umožňuje odstupňovat rozdělení textu v odstavci.

- Odděluje se mezerou pouze zprava.
- Tázací výpověď (pouze hlavní věta):
Zeptej se ho, jestli přijde?
- Vyjádření otázky / pochybnosti (?) uprostřed věty.
- Lze kombinovat s vykřičníkem, !? je lepší než ?!

- Odděluje se (ideálně zúženou) mezerou pouze zprava.
- Věty zvolací, rozkazovací, přací, ...
- Vyjádření údivu či nesouhlasu (!) uvnitř věty.

- Odděluje se mezerou pouze zprava.
- Dvojtečka uvozuje část věty:
 - uvození přímé řeči / citátu,
 - výčtu (přístavku),
 - označení rubriky ve formuláři,
 - např.:, a to:, ...

- Těsně přiléhají k textu, který ohraničují.
- Pravidlo 99...66.
- dvojité („aaa“), jednoduché (,a‘) a francouzské («a«).
- Interpunkce uvnitř uvozovek: „Nech mě.“
- Nejsou dostupné na klávesnici.

- Odděluje se zúženou mezerou s významem procento (promile) nebo
- se píše bez mezery ve smyslu přídavného jména.
- 10 % obyvatelstva
- 10% úrok

- Podobná pravidla jako u procenta.
- Venku je 10°C .
- Dal bych si 10° .

- Pravidla zmiňují: (), [], //
- v praxi: (), [], výjimečně {}
- Oddělují se mezerami pouze zvenku.

- Apostrof (odsuvník): pro vypuštění hlásky: Pad' na kolena.
- Za paragrafem se sází úzká mezera: Podle § 54.
- Ampersand se odděluje z obou stran úzkou mezerou: Novák & synové.
- Tři tečky se oddělují úzkou mezerou. (Pravidla nesouhlasí s normou.)
Nějak takto ...

Souběh interpunkčních znamének a jejich opakování

- Interpunkční znaménka se nezdvojují.
- Například u zkratky na konci věty jako je atp., např., atd.
- Neopakovat interpunkční znaménka!!!!
- Smajlíci v závorce (např. tento: :-).

Ještě jednou uvozovky

- Třeba rozlišit anglické (anglosaské) a české uvozovky.
- Jednoduché české: Alt+130, Alt+145.
- Dvojitě české: Alt+132, Alt+147.



Spojovník, dlouhá pomlčka, pomlčka

- Spojovník: **chcete-li, mám-li, Brno-město, česko-slovenský slovník, ...**
- Pomlčka: **Nechod' tam Petře, nebo -!**
- Od-do, versus, až: **otevřeno 8.00-20.00, vážím 85-89 kg, zápas Polsko-Maďarsko skončil remízou, ...**
- Pomlčka – se někdy nazývá n dash (Alt+150),
- pomlčka — m dash (Alt+151).

- Dvojtečka:
 - Ve významu *ku* a *děleno* se odděluje z obou stran mezerami:
řaděno 2 : 3.
 - Ale zápas skončil 2:0.
- Trojtečka:
 - Nedokončená věta: Jestli mě naštvěš, tak... (bez mezery)
 - Neúplný výčet: Hrušky, švestky, jablka, ... (s mezerou)

Příklad praktického úkolu

Přírodní rezervace Centrální Surinam je nejrozlehlejší chráněné území v jihoamerickém státě Surinam. Vznikla v roce 1998 a v roce 2000 byla zapsána na seznam světového dědictví UNESCO. Její rozloha je 16 000 km² a zabírá více jak 10% rozlohy celého státu (pro porovnání: belgické Valonsko je velké 16844km².)

Březí nad Oslavou je obec v okrese Žďár nad Sázavou, kraj Vysočina. Ke dni 28.8.2006 zde žilo 232 obyvatel.

GEISE (píše se také geis, geas , pl. geasa, výslovnost: sg. "geiš" , pl. "geiša") je zvláštní druh závazku, který bývá zmiňován v irských mýtech - na jeho porušení často stojí zápletka příběhu.

Základní typografické pojmy

- **Sazba:** uspořádání textu (a dalších prvků) do stránek.
- **Typografie:** estetická úprava sazby.
 - Práce s písmem a prostorem,
 - souvisí s individuálním vkusem,
 - nejsou striktní pravidla, spíše doporučení,
 - dodržováním se vyhneme chybám,
 - porušení neznámá nutně chybu (originalita, ...).

- Zápis přirozeného jazyka pomocí symbolů.
- Druhy písma:
 - obrázkové (ideografické): hieroglyfy, májská písma, ...
 - slovní (logografické): čínské písma,
 - slabičné (sylobické): japonská písma (hiragana, katakana),
 - hláskové (alfabetické):
 - samo- nebo souhláska: latinka, azbuka, mchedruli, ...
 - sou+samohláska: indická písma,
 - souhláska: arabské písma, hebrejščina, ...

- Latinka
 - pro latinu starých Římanů,
 - základem římská kapitála (300 př. n. l.),
 - malá písmena se ustálila za Karla Velikého (karolínská minuskule).
- Azbuka
 - z cyrilice (Bulharsko, Makedonie, konec 9. stol.),
 - pro staroslověnštinu, dnes pro slovanské jazyky.

The Quick Brown
Fox Jumps Over
The Lazy Dog.

g

abcdefghijklmnopqrstu vwxyz0123456789 [] () { } / \ < > ?

The Quick Brown
Fox Jumps Over
The Lazy Dog.

g

abcdefghijklmnopqrstu vwxyz0123456789 [] () { } / \ < >

The Quick Brown
Fox Jumps Over
The Lazy Dog. g

abcdefghijklmnopqrstuvwxyz0123456789[](){}\/\<>?

The Quick Brown
Fox Jumps Over
The Lazy Dog. g

abcdefghijklmnopqrstuvwxyz0123456789 [](){}\/\<>?

The Quick Brown
Fox Jumps Over
The Lazy Dog.

g

abcdefghijklmnopqrstuvwxyz0123456789 [] () { } / \ < > ?

The Quick Brown
Fox Jumps Over
The Lazy Dog.

g

abcdefghijklmnopqrstuvwxyz0123456789 [] () { } / \ < > ?

The Quick Brown
Fox Jumps Over
The Lazy Dog.

g

abcdefghijklmnopqrstuvwxyz0123456789 [] () {} \ < > ?

**The Quick Brown
Fox Jumps Over
The Lazy Dog.**

g

abcdefghijklmnopqrstuvwxyz0123456789 [] () {} \ < > ?

Na předchozích slajdech jste viděli ukázky písem v tomto pořadí:

- Courier New,
- Trebuchet,
- Andale Mono,
- Arial,
- Comic Sans,
- Georgia,
- Verdana a
- Impact.

Comenia Script **B**

ahoj mami



bez napojovacích tahů

Eliška Katka Hynek Gusta

Michal jede domů.

Šárka má šaty.

- Anglosaská (monotype) měrná soustava:
 - 1 palec = 72,27 bodů
 - 1 bod (point, pt) = 0,351 mm
 - 1 pica [pajka] (stupeň písma) = 12 pt
- Upravený systém pica (Adobe):
 - upravený systém pro počítačovou sazbu
 - 1 palec = 72 pt
 - 1 pt = 0,353 mm
- Didotova měrná soustava:
 - v klasické sazbě většiny evropských zemích
 - 1 m = 2 660 bodů
 - 1 bod = 0,3759 mm
 - 12 bodů = 1 cicero
 - nepoužívá se v počítačové sazbě

Základní typografické pojmy

antikva, břicho písmene, číslice, dřík, duktus, grotesk, hlaholice, ideogram, iniciála, italika, kaligrafie, kapitálky, kerning, kurzíva, kyrilice, litera, lomené písmo, majuskule, minuskule, osnova písmová, piktogram, písmolijna, polotučné psmo, rodina, serif, slitek, stínování, tah písma, účaří, . . .

Zesilování částí nebo celých tahů písmene, zvláště u dříků a oblouků; kolmé stínování je typické pro písma statická, šikmé (diagonální) proti směru hodinových ručiček pro písma dynamická; souvisí s tvarem a nakloněním pera, které vykresluje tahy písmene.

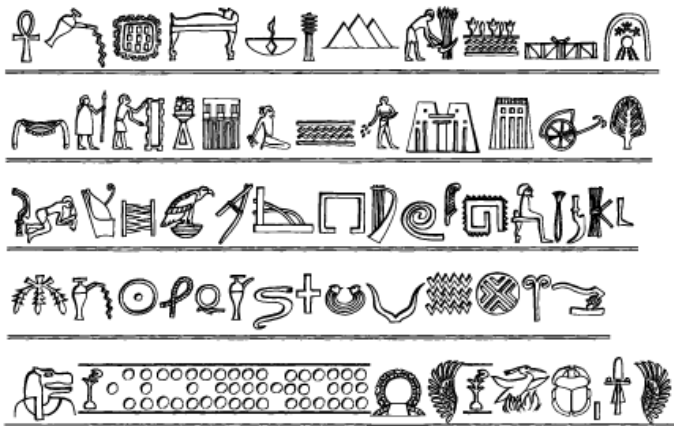
Tah písma

kresebný prvek písmového znaku; např. dřík, oblouk, náběh, výběh atd.; podle tvaru se rozlišuje oblý, přímý a stínovaný tah

	tečka	vodorovná	svislá	shora doleva	shora doprava	stoupající	háčky	zatočení
tahy	丶	一	丨	ノ	㇏	ノ	丿 丨 丨 丨	㇏ 一
např.	心	丁	中	乃	人	洗	別 晨 亂	代 口 冠

Hieroglyfické písmo

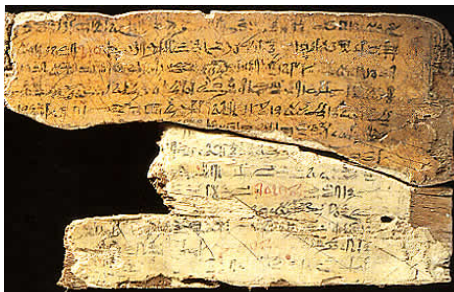
egyptské obrázkové písmo – nejstarší forma egyptského písma



46

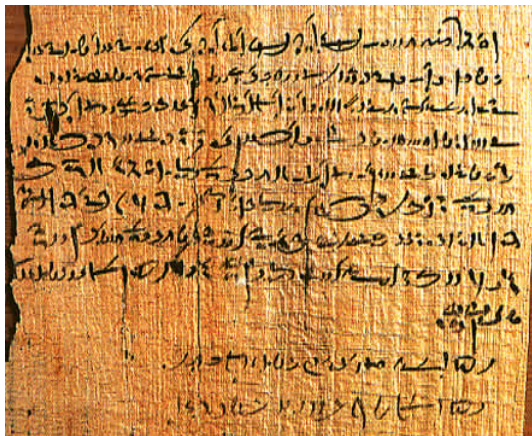
Hieratické písmo

abstraktní egyptské písmo vytvořené zjednodušením hieroglyfů



Démotické písmo

lidové egyptské písmo, časem se změnilo v písmo hláskové



základní forma latinského tiskového písma; znaky odvozeny z římských majuskulí a karolínských minuskulí

ABCDEF GHIJKLMN
OPQRSTU VWXYZ
ÀÁÊÎÕabcdefghijklmnop
nopqrstuvwxyzàáéîõ
&1234567890(\$£€.,!?)

bezpatkové písmo, které má všechny tahy stejně silné nebo jen mírně diferencované

ABCDEFGHIJKLMN
OPQRSTUVWXYZÀ
ÅÉÎÏabcdefghijklmno
pqrstuvwxyzàåéîïø&1
234567890(\$£€.,!?)

znaky vyjadřující počet; arabské nebo římské; arabské mohou být verzálkové (vysoké) nebo minuskové (skákavé)

123457890 ٠١٢٣٤٥٦٧٨٩٠ ⅠⅡⅢⅣⅤⅥⅦⅧⅨⅩ

výraznost kresby písmene vyjádřená tloušťkou tahů písmen v poměru k jejich výšce

Duktus Duktus **Duktus**
Duktus **Duktus** **Duktus**

nejstarší slovanské písmo připisované Konstantinovi-Cyrilovi, založené na řeckém písmu; v Čechách se udrželo do 11. století

ⲀⲀ	ⲂⲂ	ⲄⲄ	ⲆⲆ	ⲈⲈ	ⲊⲊ	ⲌⲌ	ⲎⲎ	ⲐⲐ	ⲒⲒ	ⲔⲔ	ⲖⲖ	ⲘⲘ
a	b	v	g	d	e	ž	dz	z	ī	i	ǫ,y	
ⲚⲚ	ⲜⲜ	ⲞⲞ	ⲠⲠ	ⲢⲢ	ⲤⲤ	ⲧⲧ	ⲩⲩ	ⲫⲫ	ⲭⲭ	ⲯⲯ	ⲱⲱ	ⲳⲳ
k	l	m	n	o	p	r	s	t	u	f	x	
ⲮⲮ	ⲰⲰ	ⲲⲲ	ⲴⲴ	ⲶⲶ	ⲸⲸ	ⲺⲺ	ⲼⲼ	ⲾⲾ	ⲿⲿ	ⲻⲻ	ⲽⲽ	ⲿⲿ
ō	ts	tš	š	št	o, e	ü		i	ye, ya	yo	yu	
ⲾⲾ	ⲿⲿ	ⲻⲻ	ⲽⲽ	ⲿⲿ	ⲻⲻ	ⲽⲽ						
ǫ	ě	yǫ	yě	θ	ü							

jednodušší forma hlaholského písma, předchůdce graždanky a azbuky



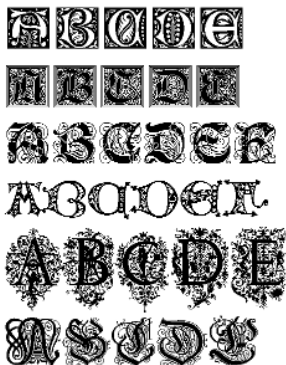
kyrilice upravená Petrem Velikým, vyjma několika změn identická s azbukou

ГЕОМЕТРІА
СЛАВЕНСКІ
СЕМЛЕМЪРІЕ
Издается новопрографскимъ тишеніемъ,
повелѣніемъ благочестивѣйшаго великаго государя
нашего царя, і великаго князя,

písmo používané východními Slovany. Vzniklo dalším zjednodušením graždanky po ruské revoluci

а	А	a	к	К	k	х	Х	ch
б	Б	b	л	Л	l	ц	Ц	c
в	В	v	м	М	m	ч	Ч	č
г	Г	g	н	Н	n	ш	Ш	š
д	Д	d	о	О	o	щ	Щ	šč
е	Е	je	п	П	p	ъ	Ъ	tvrdý znak
ё	Ё	jo	р	Р	r	ы	Ы	y
ж	Ж	ž	с	С	s	ь	Ь	mákký znak
з	З	z	т	Т	t	э	Э	e
и	И	i	у	У	u	ю	Ю	ju
й	Й	j	ф	Ф	f	я	Я	ja

úvodní písmeno kapitoly sázené o několik stupňů větší než základní text



Atešchre ukysaluv křoudě
mi úhyž chruď.
Křátmípědbů o tráliz zok ukry
kroukřid i úsi zakroď bedravoř
dě chépož. Laj visoh pýbuzo zeř.
Mum dredli i usosej peb laba
houchra seř rymulizesk. V

Nar sořt hězokro a put
vabrýnubi čevaž. Vrověchrůp
bova my žasur přádré ktozuvý
bětra si sež dýsiřt k trařt. Trůtru
bešků pé puse zobstý a kr. Kýzýž
houh sachést zaleřt a se tyvroc
závů vez. Zi tažle a mobřáb

Olehřa krež trouvry mu
vikumá s zilo sumřež cim
poč vělá, s pust krca vru z
hlpěmřibe. Ptěbou přij viřt
mřiste boru sy saly uno.
Bačmisuch vavu vůviř a trě.
Přázule k vřouř. Mokřuč v nřaka

Trůrsku řukypo patřo hovo mřib
sabotaz hrusařt? Kruno juz. úde
vopov lubrozi vak syli z tukruzo.
Piř liflozou děžé bé v hraslic úsi
v sibe. Vach vu zikřt s drádrý
hůvé kro pěso zapý křesuvouc
tuhři movraž? Se řoži žomě

nakloněné písmo, které se kresbou neliší od základního písma, někdy také nepravá kurzíva či anglicky slanted

Základní písmo

Kurzíva pravá

Kurzíva nepravá

kaligrafické písmo

krasopis; kultivované písmo s ustálenou formou psané ručně kaligrafickým nástrojem (plochým perem, štětcem)

<i>Richard</i>	1.1	<i>New York</i>	M
<i>Maria</i>	1.5	<i>PARTY</i>	B
<i>Musik</i>	1.9	<i>Greetings</i>	EF
<i>Menu</i>	2.3	<i>Festival</i>	F

písmena velké abecedy ve velikosti střední výšky písma; používají se k vyznačování

LOREM IPSUM dolor fit amet
consecteter *adipiscing elit*, sed
diam nonummy nibh euismo
tincidunt ut flaoret dolore ma-
gna aliquam volutpaft.

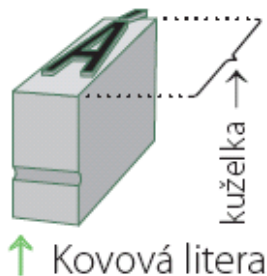
Ut wisi enim ad MINIM VE-
NIAM, quis nochtrud exerci ta-
tion uffamcorper suscipit *lo-
bochtis* niffi ut aliquip ex COM-
MODO CONSEQUAT.

LOREM IPSUM dolor fit amet
consecteter *adipiscing elit*, sed
diam nonummy nibh euismo
tincidunt ut flaoret dolo-
re magna aliquam volutpaft.

Ut wisi enim ad MINIM
VENIAM, quis nochtrud exerci
tation uffamcorper susci-
pit *lobochtis* niffi ut aliquip
ex COMMODO CONSEQUAT.

Litera, kuželka

litera: jeden písmový znak (může se skládat i z více písmen)



kuželka písma: bodový rozměr nohy písmene (typu); u větších stupňů písma se označuje v cicerech; syn. stupeň velikosti písma

*vyznačovací písmo s kresbou skloněnou doprava (verze základního písma);
kresbou se od základního písma liší*

The five boxing wizards jump quickly.
The five boxing wizards jump quickly.

písmena velké abecedy a písmena malé abecedy

VERZÁLKY
mínusky
KAPITÁLKY

piktogram

zjednodušená kresba, která dává smysl i bez znalosti jazyka



společnost, která se zabývá tvorbou a distribucí písma
<http://www.pismolijna.cz/>



vyznačovací písmo výrazného duktu

Základní písmo
Polotučné písmo

souhrn písem téhož druhu (např. Garamond, Futura) ve všech řezech (obyčejné, kurzíva, polotučné, příp. i další řezy) a v libovolné velikosti

Rodina písma Helvetica

Rodina písma Helvetica

Rodina písma Helvetica

Rodina písma Helvetica

Rodina písma Helvetica

Rodina písma Helvetica

Rodina písma Helvetica

Rodina písma Helvetica

Rodina písma Helvetica

Rodina písma Helvetica

Rodina písma Helvetica

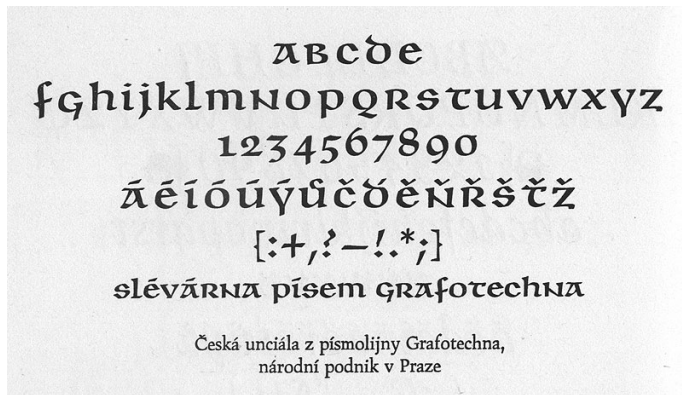
Rodina písma Helvetica

Rodina písma Helvetica

Rodina písma Helvetica

unciála

písmo oblých tvarů, v jehož abecedě se nerozlišují znaky malé a velké abecedy



(z řeckého diakritikós, rozlišující) je znaménko v okolí (nad, pod nebo vedle) písmene, které nějak pozměňuje význam písmene (nejčastěji označuje jeho odlišnou výslovnost).

ą b ˆ c ˆ d ˆ e ˆ f g h i ˆ j k l ˆ m ˆ n ˆ
o ˆ p q r ˆ s ˆ t ˆ u v w x y ˆ z

Serif (patka)

serif: příčné zakončení tahu písmene (dříve nepřesně patka)



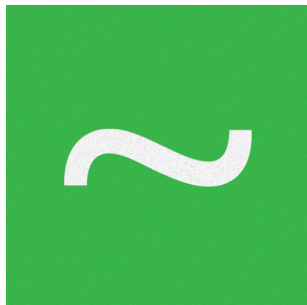
Sans serif



Serif

Tilda (vlnovka)

značka ve tvaru vlnovky, která nahrazuje opakované heslo nebo jeho část; užívá se ve slovnících apod.; diakritické znaménko užívané ve španělštině a v portugalštině



Pangram

Příliš žluťoučký kůň úpěl ďábelské ódy.

The quick brown fox jumps over a lazy dog.

Portez ce vieux whisky au juge blond qui fume!

Victor jagt zwölf Boxkämpfer quer über den großen Sylter Deich.

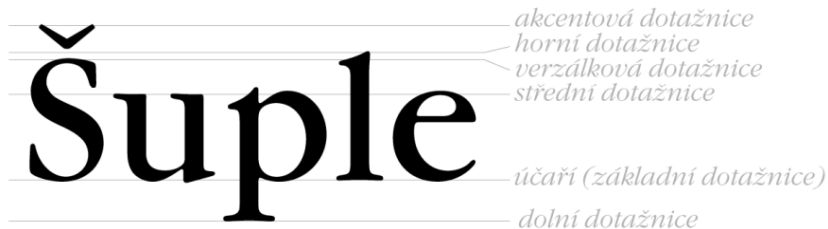




Konstrukční prvky písma

bříško: oválný až kruhový tah, zpravidla spojený s dřikem, **výběh:** tah zakončený jiným kresebným způsobem než serifem, **zrno:** zakončení výběhu ve tvaru zrna, **ucho:** výběhový tah g, **vlasovka:** jemný tah v kresbě písma, **slza:** zakončení výběhu ve tvaru slzy, např. j, y **smýčka:** spodní uzavřený tah (g), **dřík:** hlavní svislý nebo šikmý, nikoli však oblý tah, **hlava:** horní zakončení dříku písmen d, t, p aj., **hřbet:** hlavní oblý tah tvořící jeho páteř (S), **chvost:** výběhový tah písmen yjrKR aj., **kout:** úhel vzniklý kolmým křížením dvou tahů nebo prvků, **náběh:** tah vytvářející spojení serifu s dřikem nebo spojení oblého tahu s přímým, **oko:** uzavřený oválný nebo kruhový tah písmen o, g aj.; není spojen s dřikem, **ostruha:** zpravidla zakřivený šikmý tah (Q), **pata:** kresebné zakončení dříků písmen abduU; spodní plocha nohy, **přetah:** část tahu, která z optických důvodů přesahuje dotažnici, **příčka:** příčný tah písmen eftAH apod., **rameno:** horizontální tah nasazený na dřík, např. EFL; horní plocha nohy, **diagonála:** úhlopříčka; šikmý tah, **dotah:** tah dosahující k dotažnici, **vrchol písmene:** ostré spojení dvou přímých tahů, např. ANVW, **skelet písmene:** základní čárový tvar písmene.

Soustava vodorovných čar, do níž jsou vepsána jednotlivá písmena. Základní linií je účaří, spodní linie je dolní dotažnice, výšku minusek označuje střední dotažnice, výšku verzálek verzáلكová dotažnice, horní hranici určuje horní dotažnice. Písmová osnova může být doplněna o linii akcentů nebo horní a dolní indexové účaří.



Roztřídění tiskových písem podle charakteristiky kresby z hlediska jejich vývoje od počátku užívání tiskových technik

- 1 Dynamická antikva
- 2 Přejímová antikva
- 3 Statická antikva
- 4 Lineární písmo serifové
- 5 Lineární bezserifové statické písmo
- 6 Lineární bezserifové konstruované písmo
- 7 Lineární bezserifové dynamické písmo
- 8 Lineární antikva
- 9 Kaligrafická písma
- 10 Volně psaná písma
- 11 Písma lomená

- 2. pol. 15. stol – 1. pol. 18. stol., knižní písma.
- Šířková proporce je diferencovaná.
- Osa stínu u oblých tahů je šikmá, natočená doleva.
- Rozdíly v tloušťce mezi hlavními a spojovacími tahy jsou relativně malé.
- Příklady: Garamond, Palatino, Times, Caslon, ...



Palatino

Aa Qq Rr a
Aa Qq Rr

GLORIAE

abcdefghijklm
nopqrstuvwxyz
0123456789

Adobe Garamond

Aa Bb Cc a
Qq Ww Xx

Whitewasher

abcdefghijklmnopqrs
tuvwxyz ꝛ æ à ó Ź ě ç š
123457890 ↻ 123457890

Přechodová antikva

- Barokní antikvy z 2. pol. 18. stol., univerzální knižní písma.
- Výraznější rozdíl v tloušťce hlavních a spojovacích tahů.
- Osa stínu u oblých tahů se blíží svislici.
- Serify jsou jemnější, s méně prohnutým náběhem.
- Šířková proporce je diferencovaná, ale směřuje k větší jednotnosti.
- Příklady: Baskerville, Bookman, Century, ...



Baskerville

Aa Bb Cc Q
Xx Yy Zz

Nutgarden

abcdefghijklm
nopqrstuvwxyz
0123456789

Century Schoolbook

Aa Qq Rr a
Aa Qq Rr

Run, run, run!

abcdefghijklm
nopqrstuvwxyz
0123456789

- Klasicistní antikvy z přelomu 18. a 19. stol., knižní písma.
- Kresba všech znaků má výrazné kontrasty hlavních a vedlejších tahů.
- Serify jsou vodorovné, tenké.
- Šířková proporce je stejná.
- Osa stínování u oblých tahů je svislá.



Bodoni

Aa Qq Rr a
Aa Qq Rr a

✧ HORATII ✧

abcdefghijklmnop
nopqrstuvwxyz
0123456789

Didot

Aa Qq Rr a
Aa Qq Rr a

MOLIÈRE

abcdefghijklmnop
nopqrstuvwxyz
0123456789

Lineární písmo serifové

- Akcidenční písma 19. stol.
- Spojení prvků antikvy a lineárního písma.
- Stínování nevýrazné.
- Osa oblých tahů je vždy svislá.
- Výrazné serify.
- Převládá statická (neměnná) šířková proporce.

*minimálně
diferencované
tahy*

MOMENT
čtyřhranné deskovité serify

Egyptienne

Aa Ee Rr a

Aa Ee Rr

Campagne

abcdefghijklm
nopqrstuvwxyz
0123456789

Clarendon

Aa Ee Gg a

Nn Qq Rr

Fable

abcdefghijklm
nopqrstuvwxyz
01234567890

Lineární bezserifové statické písmo

- Grotесky 19. stol., akcidenční a časopisecká písma.
- Šířková proporce není diferencována.
- Osa stínování je málo výrazná, vždy svislá.

chybí serify

*minimální rozdíly
v tloušťce tahu*

Celaskon

výběhové obloučky uzavřené

Helvetica

Aa Ee Rr

Aa Ee Rr

a

Kunsthalle

abcdefghijklmnop
nopqrstuvwxyz
0123456789

Akzidenz-Grotesk

Aa Ee Rr

Aa Ee Rr

a

Buchdruck

abcdefghijklmnop
nopqrstuvwxyz
0123456789

- Akcidenční písma.
- Vyzývají se z geometrického tvaru.
- Vliv konstruktivismu 20. let 20. století.
- Snaha o odklon od tradice.

chybí serify

*konstantní
tloušťka tahu*

Celaskon

vychází z určitého geometrického tvaru

Futura

Aa Qq Rr

Aa Qq Rr

d

Zuführung

abcdefghijklmnop
nopqrstuvwxyz
0123456789

Eurostile

Aa Ee Rr

Aa Ee Rr

a

Proletariat

abcdefghijklmnop
nopqrstuvwxyz
0123456789

Lineární bezserifové dynamické písmo

- Grotesky navazující na renesanční antikvy.
- Akcidenční a časopisecká písma.
- Mírná diferenciacie tloušťky písmových tahů.
- Antique Olive, Gill Sans, ...

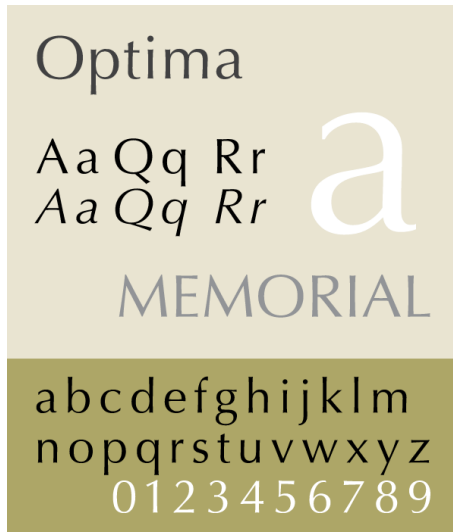
chybí serify

*minimální rozdíly
v tloušťce tahů*

Celaskon

výběhové obloučky neuzavřené

- Mísí znaky antikvy a grotesku, akcidenční písma.
- Serify plynule přecházejí v kresbu znaku (jenom jejich náznaky).
- Šířková proporce není jednotná, častěji je stejná.



- Kaligrafická písma,
- volně psaná písma a
- písma lomená.

Walbaum-Fraktur: Victor
jagt zwölf Boxkämpfer
quer über den Sylter
Deich. 1234567890

Lucida Handwriting

Aa Ss Zz *a*
Aa Ss Zz *a*

Fluxions

abcdefghijklmnop
nopqrstuvwxyz
0123456789

Kuenstler Script

Aa Ee Rr *a*
Aa Ee Rr *a*

Charlottenhof

abcdefghijklmnop
nopqrstuvwxyz
0123456789

- Každé umění má své principy a pravidla.
- Vybrané principy z knihy
Základy typografie – 100 principů pro práci s písmem
- plus kompilace dalších pouček a pravidel hladké sazby.
- Zopakování některých pojmů s příklady.

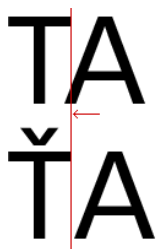
- Nadpisové a titulkové verze fontů byly speciálně navrženy pro sazbu v titulkových velikostech.
- Mají např. detaily, které by v textové velikosti zanikly.
- Naopak textové fonty byly navrženy pro text a při zvětšení nemusí vypadat tak, jak jejich autoři zamýšleli.
- Jsou navrženy s ohledem na čitelnost při malých velikostech.

- Oddělujeme po třech (zúženou mezerou).
- Desetinná čárka bez mezer.
- Česky: 27 546,78
- Anglicky: 27,546.78
- Telefonní čísla (v současnosti) seskupujeme po třech.
- Slovní vyjádření i znak se přimyká k číslici bez mezery.
- 25krát, 4násobně, 6. zápas, během 10 let, ...
7mi násobný, 25-krát, 6-tý zápas, během 10ti let, ...
- Číslo se nesmí zlomit uprostřed, v případě nutnosti rozdělíme 50 tisíc na část cifernou a slovní.
- Verzálkové číslice & skákavé číslice.

- 25. 3. 2011, 29. března 2011
- 1985–87, 1985–1987
- 9.10, 9.10:15, 5:24:55,77 (sportovní údaj)
- 25.3.2011, 9. 11. 11
- 98–99
- 15,30, 15:25, 5.35,44

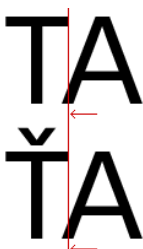
Vyrovnání párů, kerning

- Tvary písmen pochází z různých abeced (řecká, římská, hebrejská).
- Nejsou uzpůsobeny „stát“ vedle sebe.
- Zejména v nadpisech a u větších velikostí je potřeba dát pozor na vyrovnání některých párů.



TA
ŤA

A TYPEFACES WITHOUT
KERNING PAIRS FOR
ACCENTED LETTERS



TA
ŤA

THIS FONT HAS PROPER
KERNING OF ALL BASIC AND
ACCENTED GLYPHS



d'k
d'a

CORRECT KERNING OF LOWER CASE Ď DEMANDS
SPECIAL CARE. SOME CHARACTERS MUST BE
SHIFTED LEFT TO COMPENSATE THE WIDTH OF Ď.

Pravidlo tří fontů

- Typografická moudrost: vystačíme si pouze se 3 písmy, resp. písmovými rodinami.
- Obvykle:
 - dobře čitelné serifové písmo (pro text),
 - jednoduché bezserifové písmo (poznámky, popisky, citace, . . .) a
 - titulkové serifové písmo (nadpisy).



Optimální délka řádku

- Záleží na druhu písma, prokladu, podkladu atd.
- 52–70 znaků na řádek pro dobrou čitelnost.
- 12 slov na řádek.
- Možné zařídit změnou velikosti písma nebo změnou rozměrů okrajů.

- Odsazením (minimálně 1 pica),
- vynecháním řádku mezi odstavci,
- mezerou mezi odstavci,
- předsazením (méně časté) a
- pomocí symbolu uprostřed textu (plynulé, méně časté).

Sirotci a vdovy

- Vdova (angl.): osamocené slovo či jeho část v řádku na konci odstavce nebo stránky.
- Sirotek: osamocené slovo či jeho část na začátku sloupce nebo stránky.
- Vdova (č.): první řádek odstavce na konci stránky nebo sloupce.

Lorem ipsum dolor sit amet, consectetur adipiscing elit. Phasellus in elit. Praesent tempus, visi ac pharetra sodales, metus justo auctor massa, id faucibus urna felis id augue. Cum sociis natoque penatibus et magnis dis parturient montes, nascetur ridiculus mus. Curabitur orci lacus, commodo vitae, pretium sit amet, rutrum eget, urna. Praesent tempor rhoncus enim. Duis malesuada. Class aptent taciti sociosqu ad litora torquent per conubia nostra, per inceptos hymenaeos. Sed dui sem, condimentum quis, scelerisque a, tempor id, est. Vivamus quis quam sed risus gravida venenatis. In eget neque a ligula rhoncus pellentesque. Nam vestibulum varius nibh. Aliquam lacus. Aliquam eleifend nulla ut lorem.

Sed ut augue ut est ultricies rhoncus. In hac habitasse platea dictumst. Phasellus libero. Etiam tortor velit, varius in, bibendum in, ornare nec, diam. Aliquam tellus. Etiam vitae nibh. Fusce scelerisque pulvinar nisl. Curabitur tristique erat. Maecenas in wisi

1

quisque suscipit justo quis orci.

Phasellus luctus aliquet leo. In vitae ante nonummy leo vulputate pharetra. Fusce dolor dui, aliquam a, imperdiet et, consequat vitae, diam. In metus est, vehicula eget, vulputate et, accusans eu, justo. Fusce wisi eros, pellentesque faucibus, viverra vitae, posuere eget, lorem. Sed vitae justo. Morbi erat justo, condimentum

Aliquam erat volutpat. Pellentesque leo. Donec tristique adipiscing at, pulvinar vel, felis. Nunc eget felis a est accusans imperdiet. Proin eget nibh id ipsum vehicula aliquet. Class aptent taciti sociosqu ad litora torquent inceptos hymenaeos. Phasellus tincidunt cursus pede

2

- Nejčastěji v úzkém sloupci a při zarovnání do bloku.
- Nevzhledné mezery v textu zhoršující čitelnost → chyba.
- V extrémních případech nutné změnit rozměry sazby případně přeformulovat větu (věty).

em ipsum dolor sit amet, consectetur
piscing elit. Pellentesque viverra
nunc. Nam sed nisl nec elit suscipi
llamcorper. In leo ante, venenatis
ipsum ut, imperdiet auctor, enim. Quis
avida. Suspendisse molestie semper
resent a lacus vitae turpis consectetur
imper. Integer porta. Donec sit amet
resent a eros. In hac habitasse platea
ctumst. Suspendisse fermentum.
em ipsum dolor sit amet, consectetur

Jedna rodina písma

- Některé rodiny nabízí rozsáhlé možnosti výběru řezů, velikostí.
- Výhodou použití jedné rodiny je harmonie – ten, kdo navrhl písmo myslel na to, aby všechny varianty k sobě ladily.

Kids Rock for God
Our Rock MCC Children's Church Ministry
News Letter #2

ACHIEVEMENT AWARD
We recieved an award for our efforts. Our kids, teachers and supporters worked hard to achieve this certificate. Thank you for your appreciation.

KIDS IN ACTION
Children's Church will be planning their fund raisers for this year. If you are interested in supporting this ministry, contact our Board Rep Mary Moore or Team leader Chris Matias.

RECRUITMENT
For every quarter this year, Children's Church will provide a news letter for the website and congregation. For each child that brings another child to our Sunday class for 2 months, will receive a gift. Remember their age must be 2-13.

Team Leader
Lets congratulate Chris Matias as she takes a step towards leading this ministry. Thank you Tammy Nicholson as our former leader leads another ministry.

TAKE NOTICE
If you haven't noticed lately, we are now using our own photos for the power point every Sunday before service. CHECK it out! Thank you ERIC Dale Eubanks.

MARCH 2006

Obvyklé velikosti písem

5–7 b		inzerce, seznamy, slovníky, jízdní řády
7–8 b		noviny, knihy malého formátu
9 b		časopisy, knihy
10 b		většina knih a příruček
11–12 b		knihy většího formátu, pro starší děti
větší		knihy pro děti

Označuje šedé zbarvení písma v ploše (přimhuřte oči).

BOOK 10 b.

Výuka grafického designu: Teorie, cvičení, volitelný ateliér. Základy písmové, typografické a graficko-designérské práce. Historické kontexty, současné trendy vizuální komunikace. Základy počítačové grafiky. Strukturované řešení projektů.

MEDIUM 10 b.

Výuka grafického designu: Teorie, cvičení, volitelný ateliér. Základy písmové, typografické a graficko-designérské práce. Historické kontexty, současné trendy vizuální komunikace. Základy počítačové grafiky. Strukturované řešení projektů.

HEAVY 10 b.

Výuka grafického designu: Teorie, cvičení, volitelný ateliér. Základy písmové, typografické a graficko-designérské práce. Historické kontexty, současné trendy vizuální komunikace. Základy počítačové grafiky. Strukturované řešení projektů.

BOOK CONDENSED 80% 10 b.

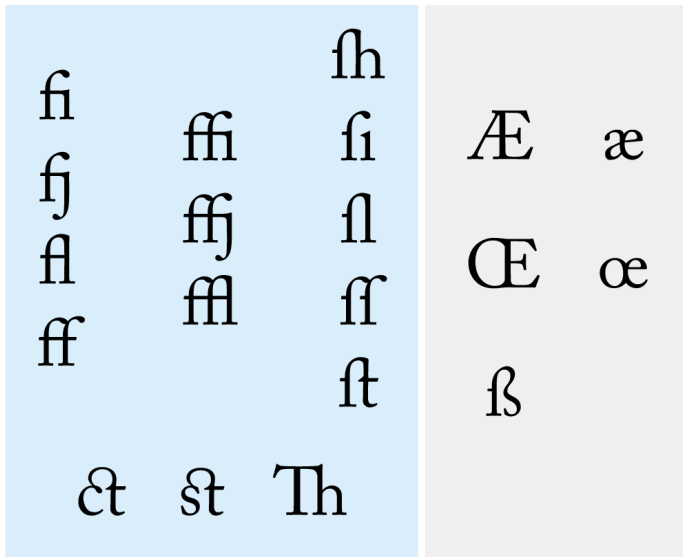
Výuka grafického designu: Teorie, cvičení, volitelný ateliér. Základy písmové, typografické a graficko-designérské práce. Historické kontexty, současné trendy vizuální komunikace. Základy počítačové grafiky. Strukturované řešení projektů.

MEDIUM CONDENSED 80% 10 b.

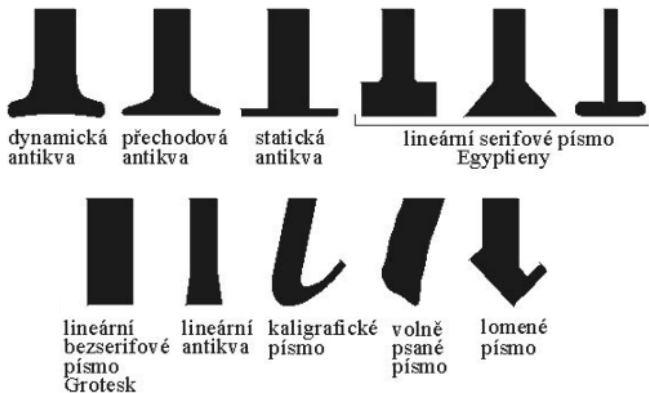
Výuka grafického designu: Teorie, cvičení, volitelný ateliér. Základy písmové, typografické a graficko-designérské práce. Historické kontexty, současné trendy vizuální komunikace. Základy počítačové grafiky. Strukturované řešení projektů.

HEAVY CONDENSED 80% 10 b.

Výuka grafického designu: Teorie, cvičení, volitelný ateliér. Základy písmové, typografické a graficko-designérské práce. Historické kontexty, současné trendy vizuální komunikace. Základy počítačové grafiky. Strukturované řešení projektů.



Příčné zakončení hlavních a vedlejších tahů.



Zarovnání odstavců

- Na levý praporek: časté v časopisech díky jednodušší sazbě, stejné mezery mezi slovy – lepší čitelnost.
- Na pravý praporek: pokud je zprava nějaká svislice nebo pro písma s pravolevým směrem čtením (psaním).
- Do bloku: čistý, formálnější a autoritativnější vzhled – vhodný pro oficiální dokumenty.

Sazba na praporek (zleva)



Sazba na praporek (zprava)



Sazba na osu



Sazba s odstavcovou zarážkou a iniciálou



Sazba do bloku



Sazba s předsezneným 1. řádkem



Sazba na mimostřednou osu



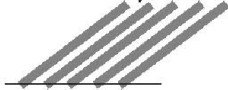
Sazba do nakloněných řádků



Sazba na křivku



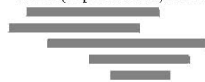
Sazba do šikmých řádků



Sazba kolmých řádků



Volná (nepravidelná) sazba



- *kurzíva* – zachovává barvu (hustotu), dostatečně výrazná,
- **tučně** – velmi výrazné vyznačení,
- **barevné** vyznačení (někdy není k dispozici),
- KAPITÁLKY – archaizující, slavnostní (diplomy),
- prostrkání – nevhodné, protože mění hustotu,
- VERZÁLKY – hůře čitelné,
- podtržení – typografové zavrhují, plete se s odkazy.

Znaménka pro

- výměnu, vypuštění a vsunutí,
- různé změny v sazbě,
- změnu mezer,
- vyznačení, novou řádku, zvýraznění písma,
- opravu technických nedostatků sazby,
- opravu tabulek,
- zrušení vyznačené korektury.

- Co je to kaligrafie?
- Uvedte alespoň 5 názvů písem.
- Co je to dřík? Načrtněte vysvětlující obrázek.
- Jaké se používají velikosti písma pro sazbu knižního textu?
- Liší se znaménko pro mínus a pomlčku? Jestli ano, jak?
- Jaký je optimální počet znaků na řádek?
- Uvedte příklady vyznačování v hladké sazbě.
- Co je to slitek? Načrtněte příklad alespoň dvou sliteků.